



## Caibidil 4

# Geilleagar, Turasóireacht, Oideachas agus Miondíol



Díúthfhás Inbhuanaithe



Turasóireacht Inbhuanaithe



Inrochtaineacht agus Nascacht



Geilleagar agus Oideachas Éagsúil



Geilleagar Tuaithe



Gníomhú ar son na hAeráide

## Caibidil 4: Geilleagar, Turasóireacht, Oideachas agus Miondíol

### Cuspóirí Straitéiseacha

Cabhrú agus a chinntiú:

- i. Go gcuirtear ar chumas Chathair Phort Láirge a mais chriticiúil a thógáil agus a ról mar thiománaí d'fhorbairt réigiúnach i Réigiún an Oirdheiscirt a chomhlíonadh, agus
- ii. Go n-éascaítear soláthar príomhthosaíochtaí infheistíochta ar fud na cathrach agus an chontae, agus ag an am céanna a chinntiú go bhforbraíonn siad ar bhealach inbhuanaithe le caighdeán maith maireachtála agus deiseanna do gach saoránach.

Deiseanna a chur ar fáil a spreagann fás eacnamaíoch inbhuanaithe ísealcharbóin agus athléimneach, nuálaíocht, agus gníomhaíocht tráchtála agus a chruthaíonn deiseanna d'fhás eacnamaíoch agus d'fhostaíocht nua, i gceantair uirbeacha agus tuaithe araon atá oiriúnach, agus tarraingteach, do riachtanais na dtionscal éagsúil, agus ag an am céanna an soláthar bonneagair atá riachtanach a aithint, a chomhordú agus a fheabhsú chun ligean do Chathair agus Chontae Phort Láirge fás agus rath a bheith uirthi san fhadtéarma.

Port Láirge a fhorbairt, a sheachadadh agus a chur chun cinn mar cheann scríbe turasóireachta den scoth ó cheann ceann na bliana, le heispéiris bharántúla, speisialta a mheallann cuairteoirí áitiúla, réigiúnacha, náisiúnta agus id-irnáisiúnta a chruthaíonn sochair fhadtéarmacha chun pobail áitiúla a fheabhsú agus chun tacú leo agus fás eacnamaíoch, poist agus rathúnas breise a bhaint amach do mhuintir Phort Láirge.

Port Láirge a fhorbairt agus a chur chun cinn mar 'Chathair Foghlama UNESCO', agus an bonneagar, an t-oidreachas agus na deiseanna fostaíochta riachtanacha a chur ar fáil, mar aon le hollscoil a bhfuil tábhacht léi, agus an chóiríocht, na conláistí agus an caighdeán beatha a ghabhann léi, chun a chur ar chumas Phort Láirge dul san iomaíocht ar leibhéal náisiúnta agus idirnáisiúnta mar chathair Eorpach nua-aimseartha a bhfuil tábhacht léi. Beidh 'coinneáil tallainne agus tarraingt tallainne' mar phríomhghnéithe de seo agus tá Ollscoil Teicneolaíochta an Oirdheiscirt, a bhfuil ceanncheathrú aici i gCathair Phort Láirge, ag glacadh páirt ghníomhach i gcruthú na gcineálacha deiseanna oideachais agus fostaíochta atá riachtanach chun tacú leis an gCuspóir seo.

A chinntiú go gcuireann Cathair Phort Láirge í féin chun cinn mar phríomhcheann scríbe miondíola agus tráchtála Réigiún an Oirdheiscirt trí athfhorbairt shuntasach a dhéanamh ar phríomhshuímh laistigh de Lár na Cathrach agus trí fhorbairt straitéiseach na gCé Thuaidh.

### 4.0 Réamhrá

Is í an fhís atá againn tacú le geilleagar láidir, inbhuanaithe, athléimneach agus rathúil, a mbeidh an turasóireacht, an fhiontraíocht, an nuálaíocht agus scileanna mar bhonn agus thaca aige, agus rochtain ar oidreachas ardchaighdeáin do chách.

Déanfar é seo a éascú trí áiteanna a chruthú ar féidir fiontraíocht agus nuálaíocht a chothú, agus infheistíocht agus tallann a mhealladh, agus is féidir é sin a bhaint amach trí thiománaithe eacnamaíocha réigiúnacha a thógáil do Phort Láirge mar atá liostaithe san RSES agus trí thacú le deiseanna an geilleagar/ an geilleagar ciorclach a éagsúlú agus a neartú, chun acmhainneacht áiteanna a ghíaráil.

Saintréith de chuid áiteanna tarraingteacha, rathúla agus iomaíocha is ea rochtain a bheith ag cách ar ré-imse áiseanna oideachais ardchaighdeán. Tá nasc aitheanta idir gnóthachtáil oideachais agus cáilíocht na beatha. Tá baint dhearfach ag an oideachas le fás eacnamaíoch, le leibhéal ghnóthachtála níos mó a thugann rochtain ar chodanna níos leithne den mhargadh saothair; agus laghdaíonn an t-oideachas baol an eisiaimh shóisialta agus na bochtaineachta, agus spreagann sé rannpháirtíocht shóisialta. Bainfidimid é seo amach trí thacú le fás agus forbairt na n-institiúidí foghlama uile agus trí naisc le gnó/fiontar agus nuálaíocht teicneolaíochta a chur chun cinn agus a chothú. Beidh forbairt agus feabhsú na dtionscnamh um Fhoghlaim ar Feadh an tSaoil agus na Cathrach Sláintiúla i bPort Láirge ina gcomhpháirteanna riachtanacha chun stádas Chathair/Réigiún Foghlama UNESCO a bhaint amach. Tacóidh an Plean Forbartha freisin le forbairt an tionscnaimh Cathrach/Réigiúin Foghlama chuig lárionaid daonra uirbeacha agus tuaithe eile trí líonraí atá ann cheana (m.sh., an tSeirbhís Leabharlaine), agus tacóidh sé le hullmhú agus cur i bhfeidhm Straitéise Réigiúin Foghlama.

Tacaíonn an Chomhairle leis an aistriú beartaithe ó hOllscoil Teicneolaíochta WIT go hOllscoil Teicneolaíochta an Oirdheiscirt (SETU), a bhfuil a cheanncheathrú aici i gCathair Phort Láirge, agus beidh an fhor-bairt seo ina príomhchumasóir lena chinntiú go mbeidh Port Láirge ina Príomhchathair Réigiúnach san Oird-heisceart agus ina Cathair Ollscoile Eorpach nua-aimseartha. Beidh an ollscoil nua i mbun réimse leathan gníomhaíochtaí, beidh an méid a chuireann sí leis an gcathair agus leis an gcontae forleathan agus beidh an méid seo a leanas i gceist léi:

- a. soláthar ardoideachais a mhéadú
  - i. chun an leibhéal gnóthachtála oideachais i measc an daonra réigiúnach a mhéadú,
  - ii. chun aghaidh a thabhairt ar dhaoine le tallann ag fágáil an réigiúin, agus
  - iii. chun an sreabhadh mac léinn agus daoine eile isteach sa réigiún a mhéadú.
- b. an tionchar ar an tsochaí réigiúnach agus ar an ngeilleagar a dhoimhniú trí ghníomhaíocht mhéadaithe taighde agus nuálaíochta ar ardchaighdeán
  - i. caipiteal eolais an réigiúin a mhéadú trí fheabhas an taighde laistigh den acadamh a fheabhsú,
  - ii. cur i bhfeidhm an eolais sin a dhíriú chun forbairt shóisialta agus eacnamaíoch an réigiúin a chur chun cinn i réimsí an speisialtachta réigiúnaigh agus an ardtionchair,
  - iii. chomh maith le deiseanna fostaíochta ardleibhéal, ardtionchair, ar phá maith a chur ar fáil do chéimithe, d'iarchéimithe, do thaighdeoirí agus do ghairmithe teicniúla.

Tá ról ríthábhachtach ag an bhfostaíocht agus ag an bhfás eacnamaíoch sa chóras pleanála maidir le spriocanna inbhuanaithe a sheachadadh ar mhaithe le leas an phobail, ionchais shóisialta agus eacnamaíoch na gcónaitheoirí uile a fheabhsú, agus sláinte eacnamaíoch agus athléimneacht ár gcathrach agus ár gcontae a fheabhsú. Caithfidh Port Láirge a bheith “oscailte don ghnó” le bheith ina n-áit rathúil, athléimneach agus inbhuanaithe, ag freastal ar riachtanais éagsúla agus ar riachtanais athraitheacha na n-earnálacha agus na méideanna éagsúla gnó. Lena chois sin teastaíonn cur chuige trasearnála agus tras-rannach cuimsithe, com-hordaithe agus comhoibríoch ón dearcadh seo, a fhéachann le tionscnaimh a sheachadadh ar bhealach spri-ocdhírthe agus le fócas straitéiseach.

Tá próiseas bainistíochta talún réamhghníomhach agus gníomhach, ina bhfuil bainc talún (athfhorbraíochta agus úrnua) atá suite go straitéiseach, ríthábhachtach chun fás agus forbairt eacnamaíoch a éascú. Chun geil-leagar éagsúil agus athléimneach a chur chun cinn beidh orainn tógáil ar na sócmhainní atá againn cheana féin (timpeallacht nádúrtha, chultúrtha agus thógtha), agus smaointe nua ónár gcoláistí, ó eagraíochtaí taighde agus ónár lucht saothair oilte a chur i bhfeidhm. Ní mór dúinn freisin ár naisc a fheabhsú trí uasghrádú ar ár líonraí iompair agus cumarsáide digití ardluais agus ról níos réamhghníomhaí a ghlacadh i dtreo geilleagair ísealchar-bóin.

Maidir leis na príomhfheidhmeanna leathana agus na príomhghnéithe ar féidir leis an bPlean Forbartha tacú leo i ndáil le forbairt eacnamaíoch, áirítear orthu sin:

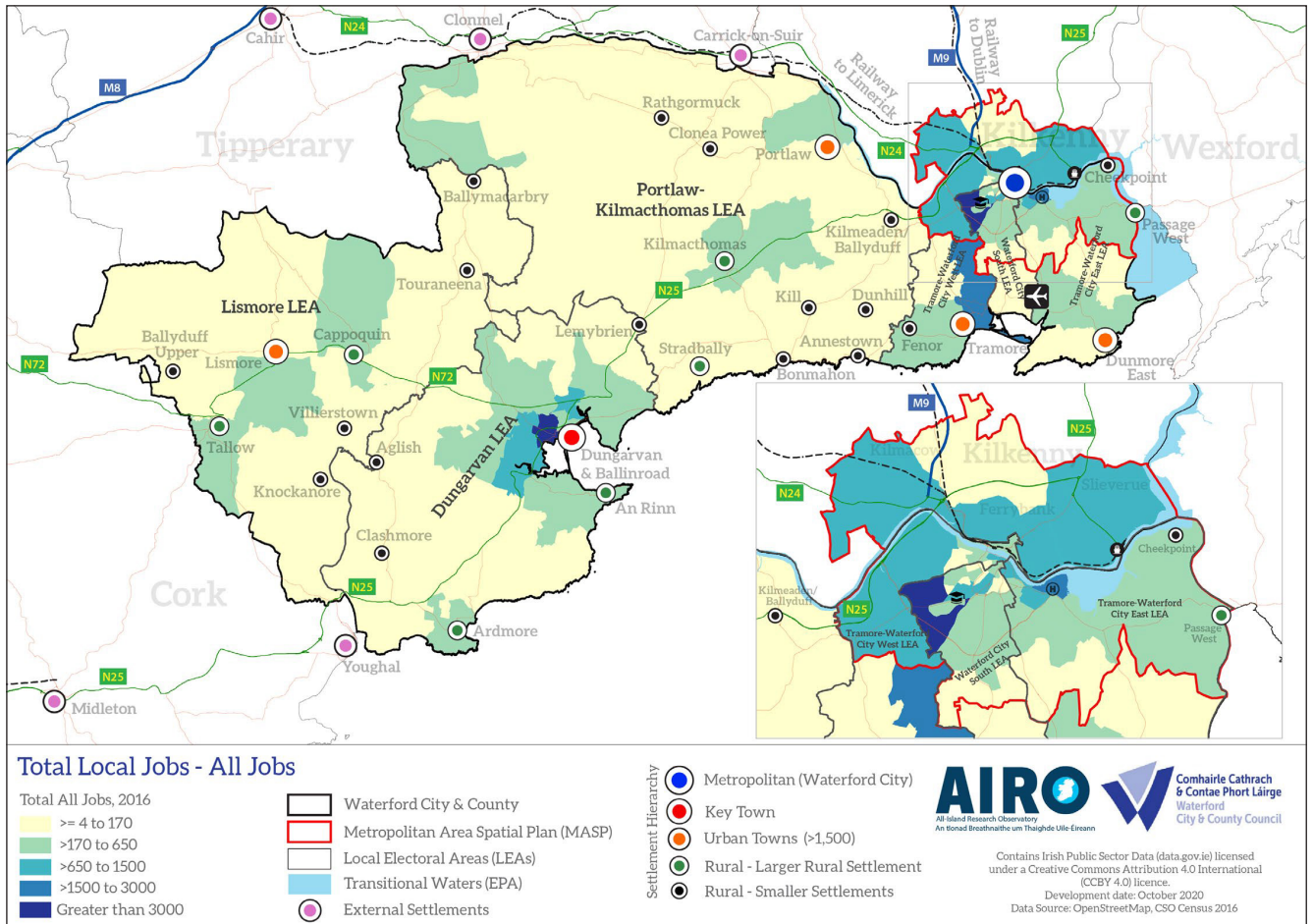
- Creat pleanála a leagan amach d'fhorbairt eacnamaíoch atá ag teacht le hordlathas an phlean, le hordlathas lonnaithe agus le Croístraitéis an Phlean Forbartha agus a thacaíonn le pobail ar fud Phort Láirge.
- Soláthar dóthanach talún criosaithe agus seirbhísithe a chinntiú le haghaidh úsáidí agus fáis eacnamaíoch agus a ghineann fostaíocht ag láithreacha cuí.
- Straitéis a fhorbairt maidir le miondíol agus turasóireacht/ fóillíocht.
- Feabhas ar cháilíocht na beatha i ngach cuid den Chathair agus den Chontae a chur chun cinn agus a éascú.
- Tacú le soláthar áiseanna oideachais agus an gheilleagair eolais chun cultúr nuálaíochta, foghlama ar feadh an tsaoil agus scileanna saoil a chothú.
- Gníomhaíocht fiontraíochta agus deiseanna cnuasaithe a éascú agus tacú leo.
- Tacú le fás inbhuanaithe fostaíochta ar acmhainní nádúrtha Phort Láirge.
- Tacú le príomhearnálacha fáis, lena n-áirítear iad siúd ag suíomhanna straitéiseacha iompair/rochtana.
- Cur chuige comhsheasmhach a sholáthar i leith forbairt eacnamaíoch a ghineann cinnteacht agus soiléir-reacht d'iaratasóirí, d'fhorbróirí agus d'infheisteoirí a bhfuil baint acu leis an bpróiseas forbartha; agus,
- Creat de chaighdeán bhainistíochta forbartha a sholáthar chun dea-chleachtas a chur i bhfeidhm maidir le forbairt d'fhonn timpeallacht inbhuanaithe agus ardcháilíochta a chinntiú agus cur léi.

Tá ceithre thosaíocht mar bhonn agus thaca ag ár gcur chuige chun cabhrú le fás agus forbairt eacnamaíoch chothrom a sholáthar:

- Infheistiú inár ndaoine agus inár mbonneagar ar bhealach inbhuanaithe.
- Cultúr nuálaíochta, taighde agus forbartha a chothú.
- Fás cuimsitheach a chur chun cinn agus deis a chruthú trí chomhtháthú áitiúil agus réigiúnach; agus,
- Nascacht chomhtháite a chur chun cinn chun ár gcomhoibrithe, trádáil agus infheistíocht, sláinte agus folláine a threisiú.

## 4.1 Comhthéacs

Maidir le suíomhanna fostaíochta, tá léargas luachmhar le fáil i sonraí POWSCAR na Príomh-Oifige Staidrimh. I bhfíor 4.1 thíos tugtar léiriú físiúil ar na príomhréimsí fostaíochta. Sonraítear sa léarscáil líon na bpost áitiúil laistigh de Thoghanna Phort Láirge (EDanna). San iomlán, tá 44,901 duine ina gcónaí i bPort Láirge atá ag obair. Astu seo, tá 38,423 post lonnaithe i bPort Láirge, agus 71% (27,345 lonnaithe i bCathair Phort Láirge (bunaithe ar shuíomh an phoist trí POWCAR, 2016).



### Fíor 4.1 Suíomh na bPost i bPort Láirge

Léiríonn sé seo an tábhacht a bhaineann le limistéar MASP, Cathair Phort Láirge agus go deimhin Dún Garbhán mar na príomhionaid fostaíochta i bPort Láirge. Is ionann na limistéir scáthaithe dorcha agus iad siúd ina bhfuil cion níos airde de dhaoine fostaíthe, i gcomparáid le cónaitheoirí. Taispeánann criosanna ionad oibre i lonnaíochtaí níos mó, nó in aice leo, tiúcháin níos airde d'fhostaithe. Mar sin féin, tá roinnt cri-osanna oibre tuaithe ann a thairfeadann cion ard oibríthe freisin. Bhíodh geilleagar Phort Láirge ag brath go traidisiúnta ar earnálacha láidre talmhaíochta agus déantúsaíochta, agus bhíodh baint mhór ag miondíol le geilleagar na Cathrach freisin. Léiríodh i ndaonáireamh 2016 go bhfuil leathnú déanta ar an mbonnlíne eacnamaíoch, agus tacaítear go maith le geilleagar Phort Láirge iontu seo a leanas:

- déantúsaíocht (16.3%).
- tráchtáil agus trádáil (20.9%); agus,
- seirbhísí gairmiúla (25.3%).

Mar sin, cuimsíonn na deiseanna fostaíochta speictream leathan lena n-áirítear Biteicneolaíocht, TFC agus innealtóireacht, déantúsaíocht agus próiseáil, seirbhísí gairmiúla, turasóireacht agus fáilteachas, agus seirbhísí áitiúla. Is dócha go leanfar d'athstruchtúrú na n-earnálacha eacnamaíochta. Is dócha go gcuimseoidh sé seo gníomhaíochtaí breisluacha níos mó agus níos mó sna hearnálacha cógaisíochta, eolaíochta beatha, inne-altóireachta, seirbhísí gnó idirnáisiúnta, chomh maith le turasóireachta. Tacaíonn talmhaíocht i bPort Láirge leis na mílte post i ngeilleagar na tuaithe freisin, go díreach i bpróiseáil bia agus dí agus san agra-thionscal níos leithne.

## 4.2 Suíomh

Go ginearálta, spreagfar fiontair nua a ghineann fostaíocht chun iad féin a bhunú sa chathair nó sna bailte, sna sráidbhailte agus sna nóid lonnaíochta atá ann cheana, chun tacú le straitéisí Croíphlean Forbartha agus Lon-naíochta, agus i ngaireacht don bhonneagar, do na seirbhísí agus do thiúcháin fostaíochta atá ann cheana. Dá réir sin, tá beartais a bhaineann le forbairt eacnamaíoch agus múnú ár ngnóthaí mar mhacalla ar phríomhphrionsabail eacnamaíocha RSES Réigiún an Deiscirt<sup>1</sup>.

## 4.3 Réimsí Forbartha Straitéiseacha Fostaíochta/ Fáis

Breathnaítear ar thionscadail agus ar limistéir fostaíochta straitéiseacha a shainithnítear trí na NSOanna agus na RSOanna (atá san áireamh i dTábla 4.1), mar phríomhchumasóirí fáis don Chathair agus don Chontae. Tá siad lárnach freisin i bhforbairt eacnamaíoch agus fostaíochta, athléimneacht agus fás inbhuanaithe a bhaint amach. Feabhsóidh agus tacóidh sé seo lenár gcáilíocht beatha, mar aon le soláthar comhtháite bonneagair agus fiontás cumasúcháin i gcoitinne, lena n-áirítear bonneagar glas/gorm agus bonneagar agus seirbhísí poiblí feabhsaithe.



1 (i) Speisialtóireacht Chliste (ii) Braisliú (iii) Tógáil Acmhainne (iv) Scaipeadh Eolais, agus (v) Comhforbairt Áite d'Fhorbairt Fiontair

## 4.4 Líonraí, Braisliú, Nuálaíocht/Moil Fiontair agus Fion-traíocht Shóisialta

Chomh maith le bainistiú gníomhach talún na n-earnálacha eacnamaíocha, tá sé mar aidhm ag an gComhairle tacú le tionscnaimh mhol braisle/nuálaíochta laistigh de earnálacha agus ar fud earnálacha agus iad a éascú. Má dhéantar poitéinseal cnuasaithe nó mol nuálaíochta a neartú agus a fhorbairt (m.sh. innealtóireacht, bia, geilleagar ciorclach, tionscail chruthaitheacha, ríomhthráchtáil, ceardaíocht agus turasóireacht) meallfar cuideachtaí eachtracha agus déanfar iad a leabú agus spreagfar fás agus tosú fiontar faoi úinéireacht Éireannach.

Laistigh den chomhthéacs uirbeach, tá cnuasaigh/moil nuálaíochta i bPort Láirge atá ann cheana, lena n-áirítear eolaíochtaí beatha, teicneolaíocht cumarsáide, agus déantúsaíocht, atá dírithe ar roinnt ionad taighde ardchaighdeán agus a dtacaíonn siad leo. Ina measc seo tá TQS i Lios Mór, an Grúpa Teileachumarsáide, Bogearraí agus Córais (TSSG), an tIonad Taighde Biteicneolaíochta Cógaisíochta agus Móilíneach (PMBRC), Crystal Valley Tech agus Ionad Taighde Ábhair Fheidhmeacha an Oirdheiscirt (SEAM), chomh maith le hIonad Taighde agus Nuálaíochta ArcLab atá dírithe ar ghnólachtaí nuathionscanta teicneolaíochta, agus Rikon, ionad Nuálaíochta i mBainistíocht Teicneolaíochta Gnó, iad uile le naisc chuig SETU. Tacaíonn roinnt díobh seo le réigiún na cathrach i gcoitinne freisin. Tacóidh an Chomhairle le líonra fairsing nuálaíochta cathrach agus con-tae a thógáil agus a fheabhsú, a nascfaidh gach ionad fiontraíochta agus gach saoráid ghaolmhar trí ionad Nuálaíochta SETU ArcLabs in aon éiceachóras cumhachtach amháin le hacmhainní suntasacha, rochtain ar thaighde ardchaighdeán, tacaíocht ghnó, agus bonneagar eile.

De bhreis ar an méid thuas, mar thoradh ar thionscnaimh bhraislithe sa chomhthéacs tuaithe, agus pobail ag obair le chéile, sainaithníodh roinnt limistéar straitéiseach sainiúil laistigh de bhraislí geografacha ina gcriosanna forbartha eacnamaíochta tuaithe<sup>2</sup> laistigh dá limistéir faoi seach de réir Tábla 4.1.

Cabhraíonn na tionscnaimh seo chun líonra agus nóid nasctha tacaíochta a chur ar fáil do thionscnaimh ghnó nuathionscanta, foghlama agus chomhoibritheacha ar fud na cathrach agus an chontae, agus leanfaidh an Chomhairle ag tacú le soláthar áiseanna agus ag tacú leo.



2 Réimsí eacnamaíochta feidhmiúla ina léiríonn na 'teorainneacha' patrúin gníomhaíochta eacnamaíche (m.sh. Taisteal chun oibre) seachas réimsí riaracháin

Aithnítear go bhfuil caidrimh shiombóiseacha thábhachtacha idir lonnaíochtaí/ceantair a chuireann fiontar agus nuálaíocht chun cinn ag leibhéal foréigiúnach agus áitiúil araon. Is féidir le lonnaíochtaí agus ceantair láidreachtaí agus sainspeisialtachtáí eacnamaíocha comhchosúla a chomhroinnt, a chuireann deiseanna straitéiseacha ar fáil chun an geilleagar réigiúnach a thiomáint, ag cur le agus ag idirghníomhú le lárionaid fáis níos mó ar nós príomhbhailte agus limistéir uirbeacha nuair a chomhcheanglaítear iad. Cruthaíonn na líonraí seo deiseanna do thionscadail chomhoibritheacha agus baineann siad tairbhe chomhroinnte as infheistíochtaí sa bhonneagar straitéiseach, go háirithe ó thaobh nascacht idir-réigiúnach feabhsaithe (líonraí iompair agus cumarsáid dhigiteach).

Aithníonn Cuspóirí Beartais Réigiúnacha RPO 28 – comhoibriú/comhpháirtíocht, RPO 29 – Líonraí Lonnaíochta Tuaithe agus RPO 30 – Líonraí Idir-Uirbeacha mar Thiomántóirí Réigiúnacha Comhoibrithe agus Fáis an ról tábhachtach atá ag an bplean forbartha maidir le comhpháirtíochtaí comhoibríocha a chothú agus tacú leo. Aithníonn an RSES freisin na líonraí féideartha seo a leanas a dtacaítear leo trí chuspóirí beartais an Phlean Forbartha:

- Gréasán Iompair agus Eacnamaíochta Luimnigh – Phort Láirge: Nascann an gréasán ionchasach seo ar feadh na haise straitéisí soir-siar ar fud an réigiúin cathracha agus limistéir MASP i Luimneach agus i bPort Láirge agus Conair Eacnamaíochta an Atlantaigh agus Conair Eacnamaíochta an Oirthir mar aon le Príomhbhaile Chluain Meala agus bailte Charraig na Siúire, na Cathrach agus Thiobraid Árann. I measc na dtionscnamh luath ar feadh na haise seo tá Gormbhealach na Siúire.
- M9/Gréasán Iarnróid Phort Láirge-Cill Chainnigh-Cheatharlach-Bhaile Átha Cliath: Gréasán idir-réigiúnach féideartha agus deis do chomhoibriú eacnamaíoch ag nascadh Ceantar Uirbeach Phort Láirge agus Príomhbhailte Cheatharlach agus Chathair Chill Chainnigh ar chonair straitéiseach bóithre agus iarnróid a nascann an réigiún le Ceantar Cathrach Bhaile Átha Cliath agus Réigiún an Oirthir agus Lár na Tíre.
- Líonra Limistéar Cathrach Chorcaí, Luimnigh-Sionainne agus Phort Láirge.
- Líonra Iompair agus Eacnamaíochta Chorcaí go Phort Láirge lena n-áirítear Gormbhealach na hAbhann Duibhe agus gréasán Glasbhealaigh eadarchontae.
- An Chonair Thoir (Síneann Conair Eacnamaíochta Bhaile Átha Cliath Bhéal Feirste chomh fada le Calafort Ros Láir lena n-áirítear Guaire - Inis Córthaidh - Loch Garman agus nascacht láidir le Ros Mhic Thriúin, Port Láirge/Belview).

Tacaíonn Comhairle Cathrach agus Contae Phort Láirge le comhpháirtíocht agus comhoibriú agus le seacha-dadh líonraí fo-réigiúnacha, idiruirbeacha agus áitiúla a fheabhsaíonn inbhuanaitheacht agus athléimneacht pobal i bPort Láirge agus ar fud an réigiúin níos leithne, agus tacaíonn sí freisin le nascacht fheabhsaithe lais-tigh den réigiún idir lonnaíochtaí líonraithe trí iompar poiblí, iarnróid, bealaí siúil agus rothaíochta idir-uirbeacha, glasbhealaí agus tionscnaimh r-shoghluaisteachta. Saináithnítear deiseanna do líonraí agus do bhraislí i dTábla 4.1 agus breathnaítear ar nascacht iompair a thuilleadh i gCaibidil 5.

Meastar go bhfuil Fiontar Sóisialta ríthábhachtach d'fheabhas leanúnach ar leas agus caighdeán mhaireachtála na ndaoine atá ina gcónaí i bpobail tuaithe agus uirbeacha i bPort Láirge agus leanfaidh an Chomhairle ag tacú leo. Gníomhaíonn sé ar fhiontar, ar fhostaíocht, ar ath-oideachas, gníomhú ar son na haeráide, slándáil, mea-bhairshláinte agus sláinte fhisiciúil, iompar, cúram leanaí agus cúram daoine scothaosta, na taibhealaíona, spórt agus áineas, cuimsiú sóisialta agus eacnamaíoch, seirbhísí pobail, bonneagar, saoráidí agus gach cineál duine agus clár bonneagair.



**Tábla 4.1 Suíomhanna Fostaíochta Straitéiseacha**

Deiseanna Fostaíochta	Limistéir Forbartha Straitéiseacha
<p>Dlúis mhéadaithe agus athghiniúint athfhor-braíochta i limistéir fhoirgnithe atá ann cheana</p>	<ul style="list-style-type: none"> <li>• Lár na Cathrach (lena n-áirítear Triantán na Lochlannach)</li> <li>• Ceathrú Chultúrtha Phort Láirge láraithe ar Shráid Uí Chonaill</li> <li>• Iarshuíomh Waterford Crystal, Bóthar Chorcaí</li> <li>• Láithreán ‘Oibreacha Gáis’ (Eastát Tionscail Bhaile Sheáin)</li> <li>• Millers Marsh</li> <li>• Carrchlós Shráid Bolton</li> <li>• Suíomh Brooks</li> <li>• Bóthar Chathair Phort Láirge Thoir/An Dún Mór</li> </ul>
<p>Moil fostaíochta agus mhiondíola in áiteanna in-rochtana mar chomhlánú ar lár na cathrach/an bhaile</p>	<ul style="list-style-type: none"> <li>• North Quays SDZ</li> <li>• Lár na Cathrach – Sráid Mhichíl</li> <li>• Carraig na bhFraochán – iarshuíomh Waterford Stanley</li> <li>• Dún Garbhán (iarshuíomh Glanbia)</li> <li>• Trá Mhór - Riverstown agus Baile an Phiocardá</li> </ul>
<p>Sineirgí tráchtála agus taighde in aice le moil ar nós Ollscoil/Ospidéal/Aerfort/Calafort</p>	<ul style="list-style-type: none"> <li>• SSETU/Ionad Taighde agus Nuálaíochta</li> <li>• Campas Eolais</li> <li>• Ospidéal na hOllscoile, Port Láirge</li> <li>• Aerfort Phort Láirge</li> <li>• Calafort Phort Láirge (Belview).</li> </ul>
<p>Láithreáin fiontar straitéiseacha réigiúnacha agus tuaithe le haghaidh úsáidí diansaothraithe campais/spáis chun bonn fostaíochta áitiúil a neartú</p>	<ul style="list-style-type: none"> <li>• Páirc Ghnó agus Teicneolaíochta an IDA, Baile an Bhuit-léaraigh,</li> <li>• Eastát Tionsclaíochta Phort Láirge, Bóthar Chorcaí,</li> <li>• Ionaid Fiontraíochta atá ann cheana: Dún Garbhán, Port Lách, Tulach an Iarainn, Lios Mór, Ceapach Choinn, Dún Mór, Coill Mhic Thomáisín, Dún Aill</li> <li>• Ionaid Fiontraíochta Bhreise/ Nua/Moil chomhoibrithe: Dún Garbháin, Tulach an Iarainn, Lios Mór, Ceapach Cuain, An Rinn (Gaeltacht na nDéise), An Baile Nua agus Port Lách.</li> </ul>
<p>Gréasáin Fho-Réigiúnacha, Idir-Uirbeacha, Uir-beacha agus Tuaithe agus sineirgí a bhraisliú chun ‘nascacht’ agus comhiarrachtaí a ghairiál</p>	<ul style="list-style-type: none"> <li>• Gréasán Iompair agus Eacnamaíochta Luimnigh - Phort Láirge</li> <li>• M9/Gréasán Iarnróid Phort Láirge - Chill Chainnigh - Cheathar-Iach Bhaile Átha Cliath</li> <li>• Líonra Limistéar Cathrach Chorcaí, Luimnigh-Sionainne agus Phort Láirge</li> <li>• Gréasán Iompair agus Eacnamaíochta Chorcaí - Phort Láirge</li> <li>• Conair an Oirthir (Síneann Conair Eacnamaíochta Bhaile Átha Cliath, Bhéal Feirste, go Calafort Ros Láir, Ros Mhic Thriúin agus Port Láirge/Belview)).</li> <li>• SETU Campas Chloch an Óir/Ionad Taighde agus Nuálaíochta SETU; Páirc Ghnó &amp; Teicneolaíochta an IDA</li> <li>• Gleann agus Gormbhealach na hAbha Duibhe</li> <li>• Chósta an Chopair</li> <li>• Ardtailte an Chomaraigh</li> <li>• Inbhear Phort Láirge</li> <li>• Glasbhealach Phort Láirge</li> <li>• Gaeltacht na nDéise.</li> </ul>

## Cuspóirí Beartais Eacnamaíoch

## ECON 01

Tacóimid agus éascóimid athghiniúint, comhdhlúthú agus fás ag láithreacha straitéiseacha fos-taíochta agus ag láithreacha nódacha feadh conairí straitéiseacha iompair phoiblí, agus uasmhéadóimid deiseanna forbartha tráchtála agus fostaíochta chun fás, éagsúlacht agus athléimneacht eacnamaíoch níos inbhuanaithe a chothú i gcomhréir leis na Príomhstraitéisí agus na Straitéisí Lonnaíochta trí:

- Forálacha criosaithe agus úsáide cuí agus inoiriúnaithe a sholáthar ar fud na cathrach agus an chon-tae;
- Éifeachtúlacht tailte criosaithe a uasmhéadóid trí sholáthar, uasghrádú nó athchóiriú bonneagair tacaíochta atá riachtanach agus tráthúil, deiseanna iompair inbhuanaithe agus fóntais a mholadh agus a éascú.
- Oibriú go dlúth le Tionól Réigiúnach an Deiscirt, le hÚdaráis Áitiúla in aice láimhe, TUSE, an Seomra, an IBA agus gníomhaireachtaí eile chun bonn fianaise agus creat monatóireachta comhroinnte a thógáil agus a chothabháil chun fás inbhuanaithe ár ngeilleagair agus ár bpobal a threorú agus a chumasú.
- Comhoibriú le ranna agus gníomhaireachtaí rialtais chun ár saineolas agus ár n-acmhainn tairis-ceana comhroinnte a thógáil chun easnaimh agus deiseanna bonneagair a aithint, cásanna gnó láidre a ullmhú agus foinsí maoinithe a aithint, tairiscint a dhéanamh, agus maoiniú iomaíoch a mhealladh go rathúil a sholáthróidh spriocanna NPF agus RSES agus straitéisí náisiúnta eile a tha-caíonn le pleananna reachtúla réigiúnacha agus údaráis áitiúil, straitéisí gaolmhara agus pleananna eacnamaíochta agus pobail áitiúla;
- Tacú le forbairt seirbhísí coimhdeacha ar mhionscála i bpáirceanna móra tionsclaíochta agus gnó i gcás nach mbaineann siad de bheocht agus d'inmharthanacht na lárchathrach nó na lárcheantair bhaile san lonnaíocht is ábhar.
- Athfhorbairt láithreáin athfhorbraíochta agus foirgnimh talmhaíochta nó thráchtála nach bhfuil in úsáid i gceantair uirbeacha agus thuaithe a bhreithniú go láidir le haghaidh forbairtí tionsclaíochta, fiontraíochta nó cultúrtha, faoi réir gnáthchúinsí pleanála.
- A chinntiú go bhfuil forbairt shuntasach fostaíochta suite in áiteanna straitéiseacha mar atá aitheanta in MASP Phort Láirge, i dTábla 4.0 agus go mbunaíonn fiontair nua fostaíochta eile iad féin sa chathair nó sna bailte, sráidbhailte agus nóid lonnaíochta atá ann cheana, in aice leis an mbonneagar, na seirbhísí agus na tiúcháin fostaíochta atá ann cheana.
- Tacú le timpeallacht ghnó atá tarraingteach, inrochtana agus sláintiúil, agus a chuireann Cathair Phort Láirge ar thús cadhnaíochta i gcinn scríbe le haghaidh infheistíochta isteach sa stát agus a thacaíonn lena ról i réigiún na cathrach mar thiománaí réigiúnach fáis.

## ECON 02

## Suíomhanna Straitéiseacha Fostaíochta

Chun tacú le fás agus forbairt fostaíochta suntasach ag láithreacha fostaíochta straitéiseacha mar a aith-níodh laistigh de MASP Phort Láirge, Aerfort Phort Láirge, Port Láirge, Baile Eochair Dhún Garbhán, Trá Mhór agus Cill Mhíodáin, ag féachaint d'infhaighteacht seirbhíse, inrochtaineacht ar mhodhanna iompair inbhuanaithe, comhfhorbairt áite do ghnó, agus an comhthéacs tógtha agus comhshaoil.

Cuirfimid fostaíocht chun cinn agus éascóimid fostaíocht inár lonnaíochtaí go léir inar féidir infheistíocht a dhíriú ar:

- Deiseanna fostaíochta breise agus ilchuspóireacha a chruthú chun forbairt inbhuanaithe fhadtéarmach shóisialta agus chomhshaoil na gceantar tuaithe a áirithiú.
- Éagsúlú eacnamaíoch a spreagadh.
- Tacú le taighde, nuálaíocht agus forbairt fiontraíochta, lena n-áirítear trí thacaíocht a thabhairt d'áiseanna goir agus iad a sholáthar.
- Tacú le líonra mol digiteach a fhorbairt chun gnó nua agus nuathionscanta a mhealladh; agus
- Fás na bhfiontar tuaithe a éascú agus cúlchríoch áitiúil tuaithe a chothú.

## Cuspóirí Beartais Eacnamaíoch

ECON 03

## Pleanáil le haghaidh Fáis Eacnamaíoch Chuí

Fás eacnamaíoch agus fostaíochta, athléimneacht, éagsúlacht, fiontar sóisialta agus athghiniúint limistéar tearcúsáidte a spreagadh, a chur chun cinn agus a éascú. Tacófar le tograí forbartha a léiríonn:

- Go bhfuil an fhorbairt bheartaithe ar ardchaighdeán deartha, leagan amach, rochtana, páirceála agus tírdhrechtaithe, agus go gcomhtháthaíonn sí agus go gcuireann sí go dearfach le cáilíocht agus taitneamhacht thógtha an láithreáin agus a thimpeallacht.
- Go gcuireann an togra go dearfach le cáilíocht agus taitneamhacht na timpeallachta glactha, tógtha nó nádúrtha, agus le taitneamhacht aon mhaoine cónaithe sa chomharsanacht.
- Go bhfuil an togra inrochtana go héasca ag iompar poiblí (nuair atá sé ar fáil), rothar agus siúl na gcos, nó go gcuireann sé le soláthar bealaí nua chun freastal ar an gceantar.
- Nuair is dócha go mbeidh ar a laghad 50 fostaí ag taisteal chuig an láithreán mar thoradh ar an togra, go mbeidh Plean Glas do Bhainistíocht Comaitéireachta/ Soghluaisteachta ann a léiríonn conas a rachaidh 33% ar a laghad den fhórsa saothair ag taisteal gan áitíocht tiomanaí amháin i mótarfheithicil phríobháideach.
- Go gcuimsíonn an togra réitigh SuDS agus réitigh eile atá bunaithe ar nádúr chun uisce dromchla a bhainistiú agus a chinntiú nach sáraíonn rátaí srutha rátaí reatha láithreáin ná bláir ghlais (i gcás tailte neamhfhorbartha), agus/ nó nach bhfeabhsóidh siad iad nuair a d'fhéadfadh fadhbanna a bheith acu; agus,
- Go léiríonn an togra go gcomhlíontar go soiléir Caighdeán Bhainistíochta Forbartha Imlea-bhar 3 den Phlean Forbartha.

*Nóta: Le haghaidh tuilleadh sonraí faoi chomhpháirtíochtaí na Comhairle le heagraíochtaí san ear-náil phríobháideach agus phoiblí chun geilleagar agus fostaíocht na cathrach agus an chontae a athghiniúint, féach Straitéis Cheathrú Chultúrtha Phort Láirge (WCQ) agus straitéisí ábhartha eile, m.sh. Plean Forbartha Eispéireas na gCúairteoirí faoin Tuath i bPort Láirge; Straitéis Forbartha Áitiúil LEADER Phort Láirge (LDS).*

*Le haghaidh sonraí an bhonneagair bheartaithe iompair phoiblí, rothaíochta agus coisithe de chuid an MASP, féach Caighdeán Bhainistíochta Forbartha an Phlean Forbartha seo do Chaibidil 3, 5 agus Imleabhar 2.*

## Cuspóirí Beartais Eacnamaíoch

## ECON 04

**Cur Chuige Lár na Cathrach agus an Bhaile ar dTús**

Tacóimid le beartas náisiúnta mar atá luaite in Town Centre First: A Policy Approach for Irish Towns (DHLG&H/ DRCD) 2022 ar fud Chathair agus Chontae Phort Láirge. Agus sinn ag smaoineamh ar thionscnaimh údaráis áitiúil a chur chun cinn, agus ar thograí forbartha a chur isteach, glacfaimid le cur cur chuige lár na cathrach agus an bhaile ar dtús ar bhealach a bheidh ag teacht le prionsabail an dlúthfháis agus na forbartha ar úsáid mheasctha, mar a gealladh in 'Lár an Bhaile ar dTús'. Tacóimid le hionaid bheoga agus inmharthana agus cumasóimid iad chun freastal ar raon éagsúil úsáidí tráchtála, pobail, oidhreachta, cois abhann/mara, conláiste agus cónaithe lena chinntiú go gcomhlíonann siad a ról i dtacú le pobail inbhuanaithe. Sa chás nach n-oireann tograí d'ionad lonnaithe, nó nach féidir freastal orthu, glacfaimid le cur chuige seicheamhach chun an suíomh is oiriúnaí a shainnint de réir bheartais agus chaighdeán bhainistíochta forbartha an Phlean Forbartha. Chuige sin, déanfaidh an Chomhairle oibreacha agus tionscnaimh a chur chun cinn, a éascú, agus a ghabháil de láimh arb é is aidhm dóibh:

- Cur chuige comhtháite agus 'rialtas áitiúil uile' maidir le scéimeanna ábhartha maoinithe a phacáistiú (m.sh., TVRS; Caitheamh Aimsire Allamuigh; FLAG; CLAR; URDF; RRDF) i dtreo pleannanna athnuachana bailte/sráidbhailte.
- 'Cónaí os cionn siopaí' agus athchóirithe os cionn siopa a mhéadú agus a éascú chun infhaighteacht tithíochta a mhéadú agus cur le beocht níos fearr.
- Feabhsúcháin ar ár sráid-dreacha agus spásanna poiblí/ uirbeacha, lena n-áirítear iad siúd a thacaíonn le hiompar gníomhach.
- A chinntiú go n-áirítear 'breisluach' i ngach clár oibreacha poiblí, mar shampla maidir le gnéithe Bonneagair Ghlais/ ísealcharbóin, agus bearta lena n-áirítear/lena soláthraítear idirghníomhaíochtaí agus eispéiris shóisialta mhéadaithe.
- 'Cur Chuige Lár an Bhaile ar dTús' a chur chun cinn atá bunaithe ar an 'gClár Comhoibritheach um Seiceáil Sláinte Lár an Bhaile' mar atá leagtha amach sna Treoirínte, agus cur chuige trasrannach a úsáid chun aghaidh a thabhairt ar shaincheisteanna aitheanta.
- Tacú le haistriú ó shráidbhailte traidisiúnta go stádas Sráidbhailte Cliste (an Tionscnamh um Ghníomh AE maidir le Sráidbhailte Cliste), agus pobail tuaithe a athbheochan trí nuálaíocht shóisialta agus dhigiteach, agus nascacht.
- Athghiniúint, uasghrádú agus athúsáid stoc foirgníochta nach bhfuil in úsáid go leor agus atá folamh a spreagadh.

## ECON 05

**Comhoibriú**

Leanfaimid orainn ag tabhairt faoi ról ceannaireachta chun straitéis eacnamaíoch agus cuspóirí beartais NPF agus RSES/MASP, Plean Fiontraíochta Réigiúnach an Oirdheiscirt, Fóram Scileanna Réigiúnacha an Oirdheiscirt, an Plean Eacnamaíoch agus Pobail Áitiúil (nó aon athbheithniú orthu sin ina dhiaidh sin) agus an Plean Forbartha agus a Chroístraitéisí agus Lonnaithe a chur chun cinn agus a dhaingniú.

Agus an ról ceannaireachta seo á chur ar fáil, cothóidh an Chomhairle cur chuige comhoibritheach uile-rialtais áitiúil chun teagmháil réamhghníomhach a dhéanamh le pobail, páirtithe leasmhara, leasanna ear-nála agus údaráis máguaird chun tacaíocht chomhchoiteann agus cur i bhfeidhm rathúil an Phlean Forbartha a bhaint amach, de réir na mbeartas agus na gculpóirí atá leagtha amach i straitéisí náisiúnta, ré-igiúnacha agus áitiúla.

## ECON 06

**Athghiniúint**

Éascóimid tionscadail athghiniúna agus glacfaimid páirt iontu chun páirceanna gnó agus eastáit thionsclaíocha tearcúsáidte a athbheochan agus athghiniúint foirgneamh agus tailte as feidhm agus/nó tearcúsáidte a chur chun cinn a d'fhéadfadh buntáistí eacnamaíocha agus/nó fiontar sóisialta a thabhairt, le húsáidí cuí, faoi réir chomhlíonadh bheartais agus chaighdeán bhainistíochta forbartha an Phlean Forbartha.

## Cuspóirí Beartais Eacnamaíoch

ECON 07

## Bainistiú Gníomhach Talún

Feidhmeanna an údaráis áitiúil a chomhlíonadh ar bhealach comhordaithe chun cabhrú le díriú go réamhghníomhach ar thailte agus ar fhoirgnimh atá tearcúsáidte, folamh agus tréigthe, agus ar stoc foirgníochta ginearálta, chun cuspóirí beartais an Phlean Forbartha seo a bhaint amach), agus chun cur chuige um Bhainistiú Gníomhach Talún a éascú maidir le fás agus forbairt inbhuanaithe Chathair agus Chontae Phort Láirge. Bainfear é seo amach/cuideofar leis seo trí:

- 'Foireann oibre' (nó a leithéid) a bhunú, ar a mbeidh foireann ildisciplíneach ag tarraingt as an saineolas seanbhunaithe atá ag roinnt aonad éagsúil laistigh de Chomhairle Cathrach agus Contae Phort Láirge.
- Bainistiú straitéiseach a dhéanamh ar thalamh faoi úinéireacht phoiblí, údaráis áitiúil, lena n-áirítear pleanáil agus dearadh.
- Úsáid a bhaint as an Measúnú Pleanála agus Bonneagair (Aguisín 14 agus 17) chun ullmhacht na dtailte a shainaithint chun freastal ar fhorbairt.
- Comhordú tráthúil an bhonneagair tacaíochta agus na bhfóntas a éascú d'fhonn plean agus for-bairt atá bunaithe ar bhonneagar a chothú agus a chur chun cinn.
- Bearta chun tacú leis an athrú úsáide ó aonaid tráchtála fholmha go háit chónaithe, ag baint úsáide as cumhachtaí reachtúla na Comhairle, nuair is cuí, faoin Acht um Láithreáin Thréigthe 1990 (arna leasú) agus faoin Acht um Athbheochan Uirbeach agus Tithe 2015 (arna leasú).
- Tuiscint níos fearr ar na forálacha um fhorbairt dhíolmhaithe maidir le 'Ranganna Úsáide' a chur chun cinn agus a éascú, is é sin Cuid 4 de Sceideal 2 de na Rialacháin um Pleanáil agus Forbairt, 2001 (arna leasú).
- Láithreáin nó foirgnimh fholmha, thréigthe nó tearcúsáidte a fháil trí chomhaontú nó a cheannach go héigeantach, chun aghaidh a thabhairt ar theagmhais meathlú uirbeach agus folúntais, athbheochan agus caomhnú ár n-oidhreacht tógtha a chinntiú; láithreáin/foirgnimh tearcúsáidte a athghiniúint, agus forbairt fhadtéarmach eacnamaíoch agus shóisialta/phobail agus inbhuanaitheacht a thabhairt i gcrích;
- Fócas comhordaithe ar shruthanna maoinithe cuí agus nua a aithint agus/ nó tionscnaimh atá dí-rithe ar fhorbairt inbhuanaithe ár gCathair agus ár gContae a thacú agus a éascú.
- Cur chuige comhtháite 'rialtas áitiúil uile' maidir le scéimeanna ábhartha maoinithe a phacáistiú (m.sh. TVRS; Caitheamh Aimsire Allamuigh; CLAR; URDF; RRDF) atá dírithe ar thionscnaimh athnuachana bailte/sráidbhailte.
- Bainistíocht agus dul chun cinn rathúil tionscnamh reatha atá formheasta le haghaidh maoiniú deontais faoin URDF agus faoin RRDF a chinntiú.
- Rannpháirtíocht réamhghníomhach agus comhoibriú le páirtithe leasmhara, lena n-áirítear an LDA; Gníomhaireachtaí Tithíochta, agus comhlachtaí eile, agus trí Chur i bhFeidhm MASP.
- Bailiú spriocdhírthe agus úsáid chuí an tobhaigh ar láithreáin fholmha mar bheart gníomhach-taithe láithreáin chun (ath)úsáid thairbhiúil de thalamh folamh a chinntiú..
- Iniúchadh a dhéanamh ar roghanna agus ar dheiseanna maidir le cur chuige na comhpháirtíochta um Chomhfhiontraíocht i leith talamh a chur le chéile, a chomhtháthú, a fhorbairt agus a scaoileadh chun dul chun cinn a dhéanamh agus chun a chinntiú go mbainfear cuspóirí an Phlean Forbartha amach.
- Cóimeáil straitéiseach talún a thiomáint (m.sh. an obair atá á déanamh ag LDA) le húnéirí talún (poiblí agus príobháideacha) chun buaiceanna agus lagtránna an tsoláthair talún a réiteach, lua-channa talún a chobhsú agus inacmhainneacht mhéadaithe a sheachadadh.

## Cuspóirí Beartais Eacnamaíoch

ECON 08

### Tionscail Chruthaitheacha

Oibriú i gcomhar le hOifig Fiontair Áitiúil Phort Láirge (LEO), LEADER agus na páirtithe leasmhara ábhartha go léir chun tacú le forbairt agus leathnú breise a dhéanamh ar spás oibre nua do FBManna, na tionscail chruthaitheacha, tionscal na scannán, ealaíontóirí, agus na tionscail faisin agus cheardaíochta i bPort Láirge, agus go háirithe i bhforbairtí nua tráchtála agus úsáide measctha, nó i gcás ina bhfuil foirgnimh tearcúsáidte á n-úsáid arís. Ba cheart go ndéanadh tograí forbartha tráchtála ar scála níos mó an raon feidhme a mheas chun raon méideanna aonad gnó a ionchorprú, lena n-áirítear le haghaidh FBManna. D'fhéadfadh go mbeadh cineálacha éagsúla spáis i gceist leis an spás oibre solúbtha, lena n-áirítear oifigí seirbhísithe, spás comhoibríthe agus spás tionsclaíoch hibrídeach. Ba cheart cad is cion réasúnta de spás oibre oiriúnach do FBManna a chinneadh ar imthosca gach cáis ar leith, agus de réir straitéisí atá i bhfeidhm (ar nós Cheathrú Chultúrtha Phort Láirge (WCQ) i Limistéar Triantán na Lochlannach i gCathair Phort Láirge)

ECON 09

### Compháirtíochtaí Comhoibríocha Eacnamaíocha a Chothú agus Tacú leo

Aithnímid agus tacaímid le compháirtíochtaí eacnamaíocha comhoibrítheacha ar scála áitiúil, scála fo-réigiúnach agus idir-uirbeach agus aithnímid a chumas gníomhú mar iolraitheoir a sheachadann fás ar scála. Oibreoidimid le togróirí tionscadail, údaráis áitiúla chomharsanachta, gníomhaireachtaí stáit agus soláthraithe reachtúla chun ár líonraí, ár sócmhainní comhroinnte agus ár speisialtóireacht a thógáil agus a fheabhsú agus chun deiseanna straitéiseacha a aithint agus tacú leo go háirithe trí bhonneagar inbhua-naithe agus comhroinnte a sholáthar.

## 4.5 Aerfort Réigiúnach Phort Láirge

Ar leibhéal náisiúnta, ós rud é gur tír fhorimeallach san Eoraip sinn, tá aeriompar riachtanach don trádáil, don infheistíocht isteach agus don turasóireacht. Leagann imeacht na Ríochta Aontaithe ón AE in 2019 béim ar an tábhacht a bhaineann le NSO 6 (Nascacht Idirnáisiúnta Ardchaighdeáin) agus an tábhacht a bhaineann le hinfeistíocht leanúnach chun cáilíocht saoráidí aerfoirt agus calafoirt a fheabhsú tuilleadh<sup>3</sup>, mar gheall ar an ról atá aici naisc iompair a choinneáil le margaí rithábhachtacha an Aontais. Sainaithníodh freisin i mbeartas náisiúnta na ceanglais maidir le nascacht mhéadaithe, fiontar eitlíochta a fhorbairt go réamhghníomhach agus rannchuidiú na hearnála eitlíochta leis an ngeilleagar<sup>4</sup> a uasmhéadú “a aithníonn an ról tábhachtach atá ag aerfoirt réigiúnacha ina gceantair agus i bhforbairt réigiúnach”.

I gcomhthéacs an RSES, aibhsítear filleadh seirbhísí sceidealaithe do phaisinéirí chuig Aerfort Phort Láirge agus bonneagar infheistíochta gaolmhar mar cheann de na príomhghnéithe chun Limistéar Cathrach Phort Láirge a dha-ingniú ina inneall eacnamaíoch fiontraíoch rathúil d'fhás fiontar cathrach agus réigiúnach. Tá ról lárnach ag Aerfort Réigiúnach Phort Láirge i dtacú le forbairt eacnamaíoch, turasóireacht agus mais chriticiúil Phort Láirge agus í a mhéadú, agus i nascacht Réigiún an Oirdheiscirt a fheabhsú. Tá Máistirphlean don Aerfort agus do Pháirc Ghnó an Aerfoirt san áireamh in Aguisín 12.

3 Tá infheistíocht €140m beartaithe do chalafort domhain an réigiúin – meastar gurb ionann luach bliantúil na n-earraí tríd an gCalafort in 2017 agus €1.7, agus tacaítear go díreach agus go hindíreach le 1,000 post. Meastar go dtiocfaidh fás de +4% in aghaidh na bliana go dtí 2040 - agus tá Calafort Belview agus Ros Láir ar na calafoirt Éireannacha is gaire do mhórhí na hEorpa.

4 Beartas Náisiúnta Eitlíochta d'Éirinn, An Roinn Iompair, Turasóireachta agus Spóirt, Lúnasa 2015

## Cuspóirí Beartais Aerfoirt

ECON 10

### Aerfort Phort Láirge

Ag teacht le tacaíocht beartais náisiúnta agus réigiúnach an AE maidir le rochtain aeir ó aerfoirt ré-igiúnacha, déanfaimid, i gcás ina gcuirfeadh sé le pleanáil chúil agus forbairt inbhuanaithe Phort Láirge agus go gcomhlíonadh sé an reachtaíocht chomhshaoil agus na beartais agus na cuspóirí go léir atá sa Phlean seo agus doiciméid phleanála ardleibhéil, lena n-áirítear an Creat Pleanála Náisiúnta agus Straitéis Spáis agus Eacnamaíoch Réigiúnach an Deiscirt, an méid seo a leanas

- Tacú le ráiteas misin an aerfoirt agus tacaíocht mhargaíochta a chur ar fáil agus meicníochtaí tacaíochta breise agus deiseanna bealaí féideartha do sheirbhísí turasoíreachta agus lastais a aithint.
- Infheistíocht chaipitil a fháil/a dhaingniú d'fhonn feabhsuithe bonneagair, fónais agus saoráidí ag Aerfort Phort Láirge a chur chun cinn agus a chur i bhfeidhm d'fhonn acmhainneacht eacnamaíoch áitiúil, réigiúnach agus idirnáisiúnta an aerfoirt a dhíghlasáil.
- Oibriú i dtreo cnuasach cuideachtaí eitlíochta gnó a chur chun cinn, a éascú agus a fhorbairt le béim ar Lárionad Barr Feabhais d'Eitlíocht Ghnó a fhorbairt ar thailte críosaithe na Páirce Gnó ag Aerfort Phort Láirge.
- Moltaí forbartha sa Pháirc Ghnó a éascú atá ag teacht le Máistirphlean Aerfort Phort Láirge, mar atá leagtha amach in Aguisín 12 den Phlean Forbartha seo; agus
- Aird chúil a thabhairt ar riachtanais oibriúcháin agus sábháilteachta an Aerfoirt agus moltaí forbartha sa chomharsanacht á mbreithniú.



## 4.6 Calafort Phort Láirge

Is é Calafort Phort Láirge an calafort ilmhódach is gaire do Mhór-Roinn na hEorpa a bhfuil cumas suntasach fáis ann. Calafort a bhfuil Tábhacht Náisiúnta ag baint leis (Leibhéal 2) agus Calafort Cuimsitheach ar an Líonra Ten-T, láimhseáiltear 1 mhiliún tona olltáirgeachta (Agra-Ghaolmhar go príomha) agus 100,000 tona olltáirgeachta (adhmaid, cruach). Soláthraíonn Máistirphlean Chalafort Phort Láirge creat chun foráil a dhéanamh do riachtanais infheistíochta bonneagair sa toadhcháil le haghaidh acmhainne feabhsaithe, lena n-áirítear sintí cé, leathnú agus doimhniú na gcainéal loingseoireachta agus suiteáil ballaí chun na riachtanais maidir le dreidireacht a laghdú, beartanna níos doimhne ag céanna, agus báisín casta níos mó.

Tacaíonn an RSES le forbairt seirbhísí agus áiseanna iarnróid lastais ag calafoirt an Réigiúin. Do Chalafort Phort Láirge, beidh gá le feabhsuithe ar an iarnród ó Phort Láirge go Luimneach mar phríomhchonair lasta straitéiseach chun nascacht idirnáisiúnta an Réigiúin a thógáil. Ionas go bhfeidhmeoidh an Calafort go héifeachtach don Stát agus go dtacóidh sé le haistriú córa iompair d'iarnród lasta mar chuid de chlár ghníomhaíochta aeráide ar son na haeráide níos leithne, ba cheart dreasachtaí airgeadais éifeachtacha a chur ar fáil. Tá cúlchríoch thionsclaíoch suntasach ag an gCalafort lena n-áirítear banc talún Tionsclaíoch 55ha de chuid an IDA agus d'aithin an calafort an gá le tuilleadh talún agus saoráidí breise chun tacú le gníomhaíocht calafoirt sa Mháistirphlean.

### Cuspóirí Beartais Calafóirt

ECON 11

#### Calafort Phort Láirge

Tacóidh Comhairle Cathrach agus Contae Phort Láirge (i gcomhar le Comhairle Contae Chill Chainnigh) le forbairt an bhonneagair phoirt riachtanaigh agus nascachta bóthair agus iarnróid lena mbaineann chun tacú le forbairt Chalafort Phort Láirge Belview agus chun tacú le ról an Chalafóirt mar Thiománaí Eacnamaíoch don Oir-Dheisceart.





## 4.7 Geilleagar Tuaithe agus Muirí

Tá sé ríthábhachtach buntáiste, éagsúlacht agus athléimneacht iomaíoch atá fíor agus inbhuanaithe a bhaint amach inár gceantair thuaithe agus inár ngeilleagar, bunaithe den chuid is mó ar ár sócmhainní áitiúla (i.e. pobal, tíreolaíocht; idirdhealú carachtar), agus nascacht idir na bailte agus na sráidbhailte tuaithe agus laistigh de bhraislí, chun nuálaíocht, éagsúlacht, éifeachtúlacht agus rathúnas aonair agus comhchoiteann a bhaint amach agus a threisiú sa gheilleagar tuaithe.

Tá sé mar aidhm ag straitéis eacnamaíoch tuaithe na Comhairle an tacaíocht, na huirlisí agus na meicníochtaí riachtanacha (nuair a bhíonn siad ar fáil) a chur ar fáil dár gceantair thuaithe, chun straitéis éifeachtach a fhor-bairt agus a chur i gcrích do na ceantair thuaithe agus na cnuasaigh aonair. Ceann de na bealaí ina bhfuil an Chomhairle ag iarraidh tacú leis seo is ea trí Phlean Forbartha Eispéiris Chuartaíochta Phort Láirge (VEDP) a chur le chéile. Tá sé i gceist ag an VEDP obair 'Visit Waterford' a chomhlánú chun Port Láirge a chur chun cinn mar cheann scríbe agus eispéiris chomhtháite tuaithe do chuirteoirí a chruthú agus a chur chun cinn ar fud ár gContae, bunaithe ar ár mbraislí tuaithe ar leith agus ar a dtairiscintí comhchoiteanna sainiúla agus uathúla.

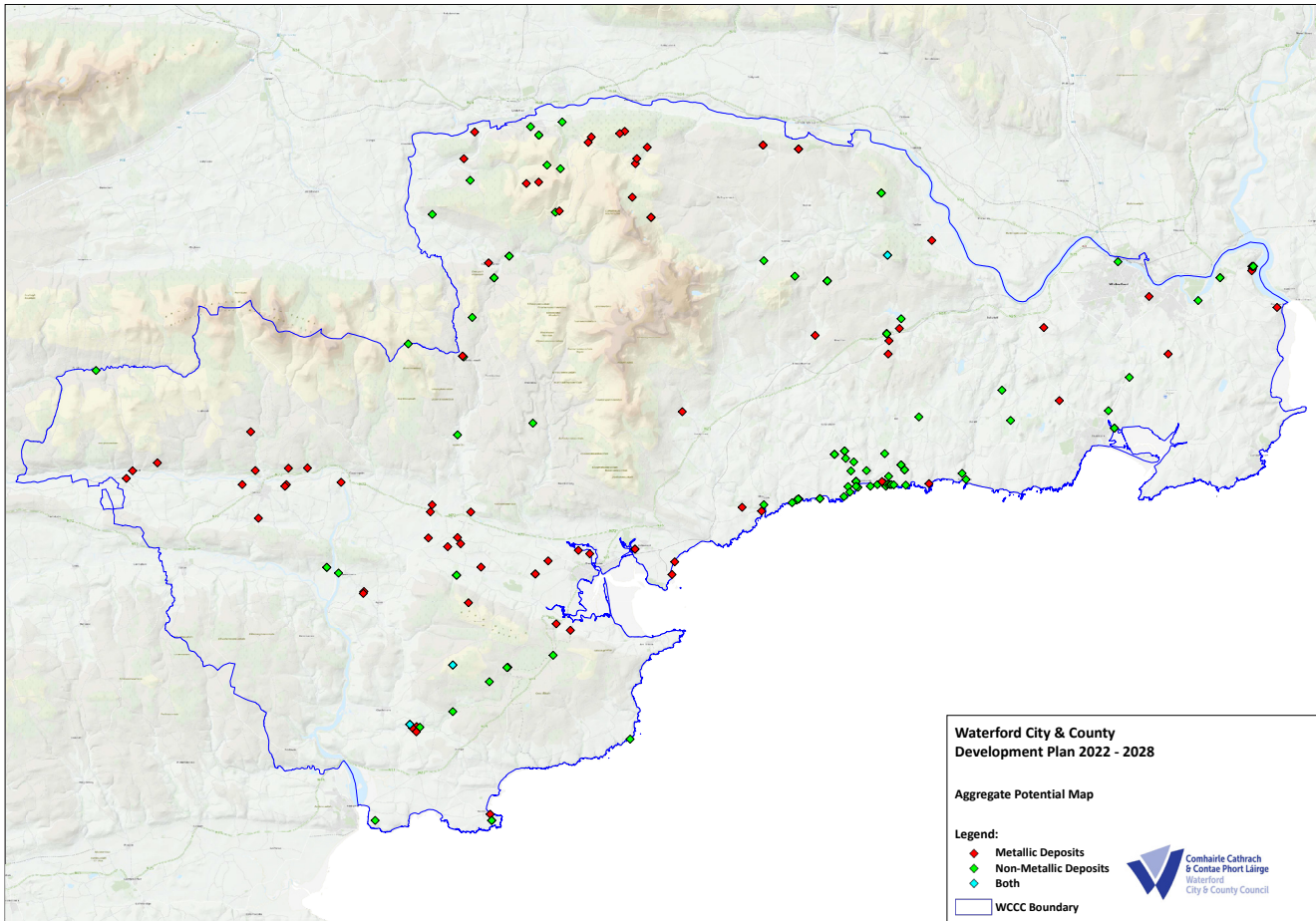
Admhaíonn an Chomhairle go bhfuil sé ríthábhachtach forbairt a dhéanamh ar fhiontair tuaithe agus ar dheiseanna fostaíochta chun geilleagar na tuaithe a chothú agus go leanfaidh sí lena dtacaíocht don earnáil trí bheartais chuí a fhoirmlíú agus tacaíocht a thabhairt d'fhiontair tuaithe agus trí thacú le bonneagar, lena n-áirítear bonneagar digiteach. De réir na straitéise eacnamaíochta do Phort Láirge, ba cheart fiontair ar scála cuí a dhíriú ar bhailte beaga, ar shráidbhailte agus ar thailte criosaithe gnó/tionsclaíochta i gCathair Phort Láirge agus inár mbailte móra, de réir na straitéisí lárnacha agus lonnaíochta.

Éascófar talmhaíocht, gairneoireacht, foraoiseacht, turasóireacht, comhiomláin, táirgeadh fuinnimh in-athnuaite agus fiontar bunaithe ar acmhainní tuaithe freisin, de réir mar is cuí d'éagsúlú talmhaíochta ar an bhfeirm<sup>5</sup>. Aithníonn an Chomhairle cothromaíocht idir forbairt tuaithe, lena n-áirítear éagsúlú agus cosaint an chomhshaoil tuaithe, agus teastaíonn bainistíocht chúramach ina leith. Tacóidh an Chomhairle freisin le mi-crífhiontair agus le tionscail stíl teacháin i gceantair thuaithe, áit nach mbaineann siad de shainghné thuaithe an cheantair, nó nach mbíonn tionchar diúltach acu ar an timpeallacht máguaird ná ar úsáidí talún.

Aithníonn an Chomhairle, le cúram cuí i roghnú tosaigh an láithreáin, i ndearadh próisis agus i monatóireacht comhshaoil, gur féidir le eastóscadh mianraí a bheith ag teacht le raon leathan úsáidí talún agus gnáthóga cuí in aice láimhe. Aithníonn Fíor 4.2 suíomh comhiomláin shuntasacha ar fud Phort Láirge a dhíorthaítear ó thaifid tathagaithe léarscáilithe agus thaiscéalaíochta fhéideartha Shuirbhéireacht Gheolaíochta na hÉireann. Déanfar measúnú ar gach iarratas nua ar chairéil agus aird á tabhairt ar Threoirlínte na Roinne Oideachais agus Scileanna ar nós "Cairéil agus Gníomhaíochtaí Coimhdeacha, 2004" agus Bainistíú Forbartha DM 35, Imleabhar 2 den Phlean Forbartha.



5 D'fhéadfadh go n-áireofaí le húsáidí tipiciúla na cinn sin atá sainithe mar shamplaí d'éagsúlú feirimbhunaithe i ngníomhaíochtaí ne-amhthalmhaíochta i gClár Forbartha Tuaithe an CAP 2007-2013 (p141).



## Fíor 4.2 Léarscáil Tathagaithe Féideartha

Tá sé tábhachtach freisin go dtugtar deiseanna agus go n-uasmhéadaítear iad, nuair is cuí, le haghaidh obair bhaile. Is féidir le hobair bhaile cur go mór le geilleagar áitiúil, agus is féidir le hinbhuanaitheacht ghinearálta limistéar áitiúil, amhail socruithe oibre, dul chun tairbhe do dhaoine aonair, do theaghlaigh agus don phobal áitiúil chomh maith le rannchuidiú le patrúin úsáide talún níos inbhuanaithe tríd an ngá atá le comaitéireacht a laghdú.

Ciallaíonn dul chun cinn sa teicneolaíocht go bhfuil níos mó scóipe ann do chónaitheoirí oibriú ón mbaile, in aonad oibre beo saintógtha nó trí limistéar a úsáid i dteaghais atá ann cheana féin. Trí thacú le gníomhaíocht gheilleagrach ar mhionscála agus le cultúr fiontraíochta, d'fhéadfadh cuid de na gnóchlachtaí sin fairsingiú agus dul i mbun gnátháitreabh gnó níos mó inár lonnaíochtaí, bailte agus sráidbhailte faoin tuath, agus cur le fás gheilleagar na tuaithe.

Maidir lenár ngeilleagar muirí, breathnaítear ar Chalafort Phort Láirge mar phríomhchalafort le haghaidh cuairteanna ar longa paisinéirí agus cúrsála, agus d'fhéadfaí é a leathnú. Tá naisc láidre suímh, fheidhmiúla, eacnamaíocha, shóisialta agus riaracháin idir Calafort Belview agus Calafort Phort Láirge. Cuireann forbairt Chalafort Ros Láir agus Chalafort Phort Láirge amach anseo mar aon le naisc earnálacha idirghaolmhara agus chomhtháite éagsúla, níos mó éilimh ar an ngréasán bóithre agus iarnróid iompair atá ann cheana féin, go háirithe an gréasán bóithre, agus an poitínseal ann d'iompar lasta mór. Aithnítear an gá le hinroch-taineacht fheabhsaithe agus infheistíocht bhreise a bhaineann léi chun é seo a bhaint amach, agus tacóidh an Chomhairle leis an riachtanas ríthábhachtach agus le cur chun feidhme an bhonneagair sin agus cuirfidh chun cinn iad.

Tacaíonn agus cothaíonn iascaigh mhuirí agus abhainnbhunaithe le pobail bheaga chósta agus thuaithe ar fud an Chontae, agus tá cuanta iascaigh gníomhacha i bPort Láirge lonnaithe i nDún Mór, Dún Garbhán, Heilbhic (Helvick), an Pasáiste Thoir agus an Trá Mhór. Is díol suntais ar leith é Dún Mór (Ionad Cuain Náisiúnta Iascaigh) mar phríomhchalafoirt teacht i dtír agus mar phríomhchuan iascaireachta maidir le láim-hdeachas eacnamaíoch agus teacht i dtír, agus cuireann an Ghaeltacht go mór leis an tionscal dobhar-shaothraithe náisiúnta.

### Cuspóirí Beartas Tuaithe agus Muirí

ECON 12	<p><b>Geilleagar Tuaithe</b></p> <p>Soláthar bonneagair agus fóntas cumasúcháin a thacú agus a éascú inár mbailte agus sráidbhailte beaga chun freastal ar fhás agus ar fhorbairt eacnamaíoch iomchuí agus inbhuanaithe. Ba cheart an fhorbairt tráchtála a bheartaítear i lonnaíochtaí a bheith ar scála atá iomchuí don fheidhm lonnaíochta mar a shaináithnítear san Ordlathas Lonnaíochta.</p> <p>Ba cheart go gcomhlíonfadh na tograí forbartha beartais agus caighdeáin bainistíochta forbartha an Phlean Forbartha seo agus go mbeadh siad mar bhonn agus taca le pleanáil chuí agus forbairt inbhuanaithe an cheantair.</p>
ECON 13	<p><b>Acmhainní Tuaithe</b></p> <p>Chun fiontair feirme nó tuaithe a bhaineann le hacmhainní a éascú agus éagsúlú, lena n-áirítear tairgeadh agus próiseáil bia ar ghabháltais feirme/talmhaíochta, tionscal eastóscach mianraí agus tathagaithe, dobharshaothrú agus muirí, an geilleagar ciorclach, agus tograí a thacaíonn le tionscnaimh turasóireachta tuaithe a fhorbraítear ar fhiontar tuaithe, fiontar sóisialta, sócmhainní oidhreachta nádúrtha/cultúrtha agus gníomhaíochtaí áineasa lasmuigh, faoi réir acmhainn an láithreáin agus an tsuímh chun an togra a éascú.</p> <p>Faoi réir bheartais chomhshaoil agus chaighdeáin bhainistíochta forbartha an Phlean Forbartha seo, déanfar nádúr agus scála aon fhorbartha atá beartaithe a mheas ag féachaint do roinnt tosca, lena n-áirítear cineál agus scála na hoibríochta, an fhoirgnimh nó na nithe is díol spéise do thurasóirí, foinse ábhair (nuair is cuí), gluaiseachtaí tráchta, riachtanais uisce agus fuíolluisce, cumas chun foirgnimh atá ann cheana agus nach bhfuil in úsáid a athúsáid, agus na tionchair dhóchúla ar thaitneamhacht agus ar an gcomhshaol agus ar Líonra Natura 2000.</p>
ECON 14	<p><b>Spásanna Oibre Logánta</b></p> <p>Páirt a ghlacadh i gcomhpháirtíochtaí áitiúla le páirtithe leasmhara/grúpaí pobail, agus fiontar sóisialta, in éineacht le heagraíochtaí maoinithe eile, chun cabhrú le suíomhanna oibre cliste agus fiontar eacnamaíoch agus fás/athghiniúint a aithint, a éascú agus a chur chun cinn, trí sholáthar (faoi réir infhaighteacht maoinithe), spásanna oibre logánta, aonaid ghnó bheaga, Ionaid Fiontraíochta/Moil Chomhoibríthe nua, agus/nó 'aonaid' nó spásanna grúpáilte a spreagadh agus a éascú ar féidir leo ilfheidhmiúlacht cuspóra agus úsáide a sholáthar, agus beocht a chur le ceantar. Spreagfar fiontair shóisialta a bhfuil tionscnaimh deisiúcháin, athúsáide agus athchúrsála á reáchtáil acu freisin nuair a mheastar iad a bheith iomchuí.</p>

## Cuspóirí Beartas Tuaithe agus Muirí

## ECON 15

## An Ghaeltacht

Chun tacú le feidhmiú Phlean Teanga na nDéise 2018 – 2024 i gcomhar le hÚdarás na Gaeltachta, Comhlucht Forbartha na nDéise agus leis an bpobal i gcoitinne trí:

- Cumas Dhún Garbhán feidhmiú mar Phríomhbhaile straitéiseach agus mar Bhaile Seirbhíse Gaeltachta a fhorbairt tuilleadh do Ghaeltacht na nDéise.
- Éascaíocht a dhéanamh don turasóireacht chultúrtha agus do na háiseanna a ghabhann léi, atá ar fáil do thurasóirí agus don phobal áitiúil araon.
- Bonneagar fisiciúil d'ardchaighdeán a chur ar fáil sa Ghaeltacht chun infheistiúcht phríobháideach i ngnó trí mheán na Gaeilge a spreagadh.
- Ag tacú le seachadadh Pháirc Ghnó an Údaráis sa Sean Phobal chun gnó nua a mheal-ladh.
- Tacú leis an nuálaíocht dhigiteach agus é sin a éascú trí choincheap an mhol dhigitigh 'Gteic'.
- Nascacht mhéadaithe a éascú idir lonnaithe Gaeltachta, Aird Mhór, Dún Garbhán agus réimsí spéise cultúrtha trí líonra conairí a sheachadadh.
- Tacú le seachadadh áiseanna sóisialta agus cultúrtha sa Sean Phobal agus i mBaile na nGall faoi seach; agus
- Meascán de thithíocht shóisialta agus de thithíocht inacmhainne a thacaíonn le haidhm an Phlean Teanga a éascú.
- Éileoidh an Chomhairle go mbeidh Measúnacht Tionchair Teanga ag gabháil le gach togra d'fhor-bairt tráchtála i nGaeltacht na nDéise a léireoidh nach mbeidh tionchar diúltach ag an togra ar inmharthanacht teanga an cheantair.

## ECON 16

## Obair Bhaile-bhunaithe

Spreagadh agus tacaíocht a thabhairt do sholáthar, nuair is cuí, de ghníomhaíocht eacnamaíoch bhaile-bhunaithe<sup>6</sup>(i.e. 'obair ón mbaile') lena n-áirítear soláthar d'fhiontair aonair ar scála beag. Ceanglófar ar thograí d'fhorbairt den sórt sin an méid seo a leanas a léiriú:

- Go bhfanann an áit chónaithe mar phríomháit chónaithe an chleachtóra.
- Go mbeidh nádúr agus scála na forbartha beartaithe oiriúnach do shainghné agus do thaitneamhacht an cheantair mórthimpeall/ taobh leis, agus comhoiriúnach leis an gcéanna.
- Nach ndéanfaidh an fhorbairt bheartaithe dochar don taitneamhacht máguaird, ag féachaint go háirithe do na huairéanta oibríochta, don torann, do bholaithe agus do shuaitheadh ginearálta.
- Nach mbeidh tionchar diúltach ag an leibhéal giniúna tráchta (cineál agus minicíocht) a bhfuiltear ag súil leis ar shábháilteacht an phobail ná ar shábháilteacht tráchta.
- Giniúint, stóráil agus bailiú dramhaíola; agus
- Nach ndéanfaidh an fhorbairt bheartaithe difear ábhartha do shláine aon Láithreáin Eorpaigh.

6 Is é an sainmhíniú a thugtar ar ghníomhaíocht gheilleagrach bhaile-bhunaithe ná gníomhaíocht tráchtála mhionscála a dhéanann cónaitheoirí tí atá foghabhálach nó coimhdeach le húsáid na teaghaise mar áit chónaithe.

## Cuspóirí Beartas Tuaithe agus Muirí

ECON 17

### Forbairt Mara

Éascóimid fás agus forbairt inbhuanaithe na hearnála do bharshaothraithe, iascaigh agus fóillíochta muirí, lena n-áirítear maidir le cáilíocht uisce níos fearr. Ba cheart forbairt muiríní, gníomhaíochtaí atá bunaithe ar spórt uisce, feabhas a chur ar chuanta, céanna agus fánáin, agus léirmhíniú agus sábháilteacht fheabhsaithe, a mheas mar chuid de straitéis níos leithne chun na saoráidí seo a chur i gcrích le linn shaolré an Phlean Forbartha agus ba cheart iad a dhearadh sa chaoi go seachnófar dí-ghrádú tírdhreacha/muir dhreacha nó comhshaoil/cáilíochta uisce agus éifeachtaí díobhálacha ar láithreáin ainmnithe sa limistéar.

ECON 18

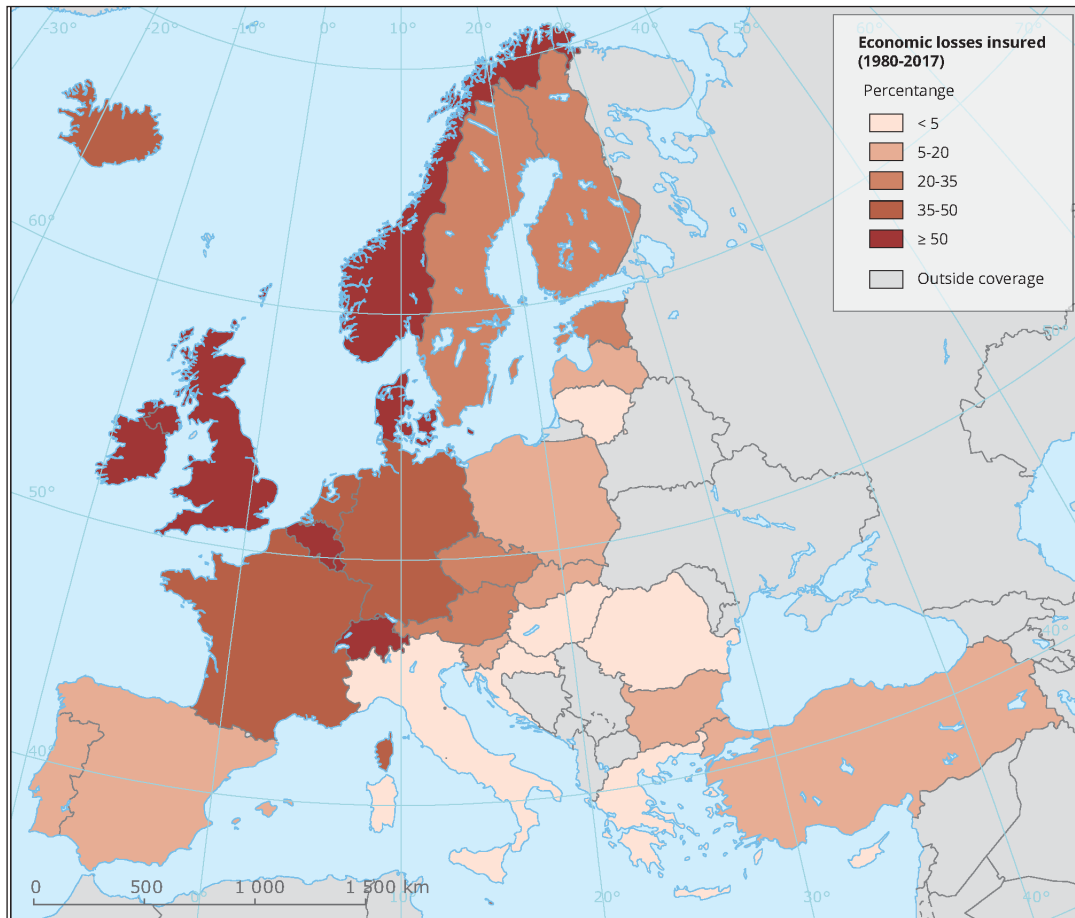
### Creatphlean Comhtháite Straitéiseach le haghaidh Inbhear Phort Láirge

I gcomhar leis na húdaráis áitiúla ábhartha, Tionól Réigiúnach an Deiscirt, ranna rialtais agus gníomhaireachtaí stáit, agus an SETU, agus chun tacú le cur i bhfeidhm Cuspóir Beartais 21 de chuid MASP Phort Láirge, le linn shaolré an Phlean Forbartha, ullmhóimid Creatphlean Comhtháite d'fhorbairt inbhuanaithe Chuan Phort Láirge, chun leas a bhaint as acmhainneacht eacnamaíoch, turasóireachta, chultúrtha agus áineasa agus chun tréithe comhshaoil agus oidhreacht an limistéir a chosaint do gach úsáideoir.

## 4.8 Gníomhú ar son na hAeráide agus Poist

Tá na dúshláin atá roimh ár sochaí, ár mbithéagsúlacht agus ár ngeilleagar mar thoradh ar athrú aeráide suntasach agus beidh gá le hinfheistíocht i réitigh nuálacha a fhorbairt agus a úsáid chun fás leanúnach is gá chun spriocanna NPF agus RSES a bhaint amach a dhícheangail ó astuithe carbóin agus athléimneacht a thógáil ar fud ár bpobail agus ár n-earnálacha eacnamaíocha. Leagtar amach sa RSES roinnt príomhchuspóirí beartais chun conairí eacnamaíocha inbhuanaithe a fhorbairt chun ár n-astaíochtaí CO2 a laghdú, ag tagairt go háirithe do ghiniúint leictreachais, don timpeallacht thógtha, don talmhaíocht/foraoiseacht, don iompar agus don bhithgeilleagar ciorclach. Tacaíonn an Plean Forbartha leis na cuspóirí beartais seo.

Tugann iarmhairtí eacnamaíocha an athraithe aeráide le tuiscint go bhfuil gá láidir le gníomhaíocht agus le maolú ar fud na n-earnálacha. Léiríonn Fíor 4.2 na limistéir sin a bhí faoi réir cailteanas eacnamaíoch ó dhálaí foircineacha aeráide le linn na tréimhse 1980 -2017. Tá Éire ar cheann de na tíortha is mó atá buailte san Eoraip.



### Fíor 4.3 Cailteanas Eacnamaíoch mar gheall ar Athrú Aeráide

Foinse: <https://www.eea.europa.eu/data-and-maps/figures/economic-losses-insured-percentage-1>

Is féidir leis an athrú aeráide maolú agus oiriúnú a dhéanamh ar na buntáistí iomadúla don chomhshaol, don tsochaí agus don gheilleagar. Agus iad i ngleic le chéile, cuireann siad deiseanna nua ar fáil chun forbairt áitiúil inbhuanaithe a chur chun cinn, lena n-áirítear pobail atá cuimsitheach, athléimneach ó thaobh na haeráide de agus tíosach ar fhuinneamh a thógáil, feabhas a chur ar cháilíocht na beatha, infheistíocht agus nuálaíocht a spreagadh, borradh a chur faoin ngeilleagar áitiúil agus poist a chruthú agus rannpháirtíocht agus comhar a threisiú le páirtithe leasmhara.

### Cuspóirí Beartais um Ghníomhú ar son na hAeráide

ECON 19

#### Éifeachtacht Fuinnimh

Tacóimid le hinfeistíochtaí in éifeachtúlacht fuinnimh an stoic tógála tráchtála agus poiblí atá ann cheana agus a bhfuil sé mar sprioc acu gach foirgneamh poiblí a mhéadú agus aon trian ar a laghad d'áitribh thráchtála iomlána a uasghrádú go Rátáil BER 'B'. Tuairisceoidimid go bliantúil ar úsáid fu-innimh i ngach foirgneamh poiblí agus bainfidimid amach sprioc de fheabhsú 33% ar éifeachtúlacht fu-innimh i ngach foirgneamh de réir an Phlean Gníomhaíochta Náisiúnta um Éifeachtúlacht Fuinnimh (NEEAP).

ECON 20

#### Teicneolaíocht Ghlas & an Aistriú Cóir chuig Geilleagar Ísealcharbóin

Tacóimid le bealaí eacnamaíocha inbhuanaithe a fhorbairt chun ár n-astaíochtaí CO<sub>2</sub> a laghdú ar fud gach earnála agus gnólachtaí agus tionscail ardteicneolaíochta ísealcharbóin agus ghlasa a fhorbairt ar fud Chathair agus Chontae Phort Láirge.

## 4.9 Treoir SEVESO/ Mórthionóiscí

Treoir AE is ea Treoir Seveso III 2012/18/AE chun tionóiscí móra a bhaineann le substaintí contúirteacha a chosc agus chun iarmhairtí tionóiscí den sórt sin ar dhaoine, ar mhaoin agus ar an gcomhshaol a theorannú.

Tá feidhm aige maidir le bunaíochtaí ina bhfuil nó ina bhféadfadh substaintí contúirteacha a bheith i gcainníocht sonraithe tairsí. I ndlí na hÉireann, is iad na rialacháin reatha trína ndéantar an Treoir a thrasú ná na Ri-alacháin um an Acht Ceimiceán (Rialú Guaiseacha Mórthionóiscí ina bhfuil Substaintí Contúirteacha i gCeist), 2015; I.R. 209 de 2015.

Stafford's Wholesale Ltd. Tá T/A Stafford's Bonded, Lockheed Avenue, Páirc Ghnó an Aerphoirt ina Bhunaíocht Sraith Íochtarach Seveso III agus tá Trans-stock Warehousing and Cold Storage Ltd., Christendom, Port an Chaladh, Co. Phort Láirge ina Bhunaíocht Sraith Uachtarach Seveso III faoin Treoir, maidir le láithreáin den sórt sin, bunaítear achair chomhairliúcháin a bhfuil dualgas orthu dul i gcomhairle leis an Údarás Sláinte agus Sábháilteachta agus seirbhís Dóiteáin Chathair agus Chontae Phort Láirge, maidir le haon tograí forbartha, laistigh díobh.

Tabharfar aird ar leith ar fhorbairtí tionsclaíocha a thagann faoi raon feidhme na dTreoracha Seveso agus déanfar iad a rialú faoi na Rialacháin AE 2000 Rialú Guaiseacha Mórthionóiscí ina bhfuil Substaintí Contúirteacha i gceist. (Féach Caighdeán Forbartha, Imleabhar 2). Tríd is tríd, tacaíonn

an Plean Forbartha le forbairt fostaíochta inbhuanaithe a ghineann gnó agus fás geilleagrach ag láithreacha cuí agus faoi réir na gcaighdeán bainistíochta forbartha ábhartha.<sup>7</sup>

### Cuspóir Beartais Páirceála Carranna

ECON 21

Láithreáin SEVESO III

Cuirfimid san áireamh forálacha na Treorach um Mórthionóiscí, a bhaineann le rialú guaiseacha mórthi-onóiscí a bhaineann le substaintí contúirteacha, agus moltaí an Údaráis Sláinte agus Sábháilteachta agus measúnú á dhéanamh ar gach iarratas pleanála atá suite laistigh d'achar comhairliúcháin na láithreán sin.

## 4.10 Turasóireacht Inbhuanaithe

Sainmhínítear Turasóireacht Inbhuanaithe mar 'turasóireacht a thugann aird iomlán ar a tionchair eacnamaíocha, shóisialta agus chomhshaoil reatha agus amach anseo, a thugann aghaidh ar riachtanais na gcuairteoirí, an tionscail, an chomhshaoil agus na bpobal óstach'.

Is ceann scríbe é Port Láirge atá saibhir i sócmhainní, le cathair stairiúil, bailte agus sráidbhailte gleoite, sléibhte áille, tuath shuaimhneasach, cósta iontach, nithe is díol spéise do chuairteoirí den chéad scoth, réimse leathan féilte, gníomhaíochtaí agus roghanna cóiríochta, chomh maith le tionscal bríomhar turasóireachta agus si-amsaíochta bia.

Tá cáil ar Phort Láirge mar cheann scríbe uirbeach/ cósta/tuaithe/cultúrtha/oidhreachta le meascán nithe agus gníomhaíochtaí a mheallann réimse leathan cuairteoirí. Tá cáil bainte amach ag Port Láirge mar 'an chathair is sine in Éirinn' laistigh de bhrandáil Fáilte Éireann in Oirthear Ársa na hÉireann agus tá téama láidir oidhreachta agus cultúir Thriantán na Lochlannach i bPort Láirge mar bhonn agus taca aici. Tá an meascán uathúil de sho-sanna inrochtana cathrach le gníomhaíochtaí barántúla oidhreachta, cósta agus tuaithe lasmuigh agus luach ar airgead tar éis Port Láirge a chur in áit láidir chun bheith ar cheann de na cinn scríbe is fearr do chuairteoirí in Éirinn.

<sup>7</sup> Sásaíonn forbairt eacnamaíoch riachtanais gach duine ach ar bhealach a chothaíonn acmhainní nádúrtha agus an timpeallacht do na glúine atá le teacht



Tá claochlú suntasach tagtha ar thurasóireacht i bPort Láirge le deich mbliana anuas le hinfheistíocht shunta-sach déanta i nithe is díol spéise turasóireachta mór le rá, turasóireacht gníomhaíochta agus féilte agus imeachtaí ar ardchaighdeán a bhunú agus tacú leo. Tharla an t-athrú seo mar thoradh ar roinnt cinntí beartais agus mar thoradh ar an iarracht ollmhór a rinne príomheagraíochtaí lena n-áirítear Comhairle Cathrach & Contae Phort Láirge, Fáilte Éireann agus príomhpháirtithe leasmhara tionscail a chuir tús le chéile agus/nó a thacaigh le forbairtí a bhaineann le turasóireacht lena n-áirítear, ach gan a bheith teoranta dóibh seo a leanas:

- Forbairt Triantán na Lochlannach.
- Athlonnú an bhranda dhomhanda agus ionad cuairteoirí Waterford Crystal.
- Oscailt Mhúsaeim Seoda Phort Láirge: Medieval Museum, Pálás Easpaig, Túr Reginald; Irish Silver Museum agus Irish Museum of Time
- Glasbhealach Phort Láirge conair easbhóthair rothaíochta/siúil 46km.
- Forbairt Ionad Oidhreachta Leasa Móire
- Stádas Geopháirce Domhanda UNESCO do Chósta an Chopair
- Forbairt 39 conair chreidiúnaithe siúil agus rothaíochta áineasa
- Infheistíocht i mbonneagar agus sa réimse poiblí; agus,
- Infheistíocht i bhféilte suaitheanta, lena n-áirítear Winterval, Spraioi, Tall Ships, West Waterford Festival of Food, Waterford Harvest Festival, Blackwater Valley Opera Festival agus Comeragh's Wild.

Is é Port Láirge príomhionad réigiúnach an Oirdheiscirt agus tá timpeallacht ann a spreagann fiontraíocht agus infheistíocht. Chabhraigh an fachtóir seo, mar aon leis an bhfás i ngeilleagar na hÉireann, le hinfheistíocht san earnáil phríobháideach a spreagadh, agus tá tuilleadh forbairtí a bhaineann le turasóireacht fós le teacht, agus tagann siad go léir le chéile chun a chinntiú go bhfuil Port Láirge anois mar cheann de na cinn scríbe turasóireachta is mó in Éirinn.

Agus luach os cionn 100 milliún Euro air, ní mór do gheilleagar turasóireachta Phort Láirge a bheith ag fás i bhfíorthearmaí chun Port Láirge, a gnólachtaí, a pobail agus tairbhe a gcónaitheoirí a chinntiú. Cé gur bhuaile an earnáil turasóireachta go suntasach mar thoradh ar phaindéim Covid-19, leanfaidh an t-ardú i saoirí sa bhaile ag cur luach leis an Tionscal Turasóireachta i gContae Phort Láirge sa todhchaí. Cuirfidh tionscal tu-rasóireachta rathúil, inbhuanaithe agus inrochtana cnámh droma ar fáil do Phort Láirge mar áit inmhianaithe le cónaí inti, le hoibriú inti, le hinfheistíocht a dhéanamh inti agus le cuairt a thabhairt uirthi.



Ní mór forbairt turasóireachta a chothromú le cosaint na timpeallachta nádúrtha, a mheallann daoine ann féin, agus na daoine a bhfuil cónaí orthu sna ceantair seo. Tá bainistiú leanúnach comhshaoil na saoráidí agus ionchais na gcuairteoirí a bhainistiú ríthábhachtach chun turasóireacht inbhuanaithe a chur chun cinn sa Chontae.

Spregfaidh saoráidí inbhuanaithe turasóireachta, nuair a bheidh siad suite agus á mbainistiú i gceart agus go háirithe má tá siad éasca teacht orthu trí raon modhanna iompair, tréimhsí fanachta níos faide do chuirteoirí, cuideoidh siad le séasúr na turasóireachta a leathnú agus cuirfidh siad le beocht na lonnaíochtaí i rith na bli-ana. Maidir leis seo, tabharfar tacaíocht do shaoráidí cóiríochta do thurasóirí (óstáin, Leaba agus Bricfeasta, Tithe Aíochta, féinfhrestal, carbhán agus campáil, glampáil srl), d'ionaid cuairteoirí agus d'áiseanna tráchtála/miondíola a fhreastalaíonn ar an earnáil turasóireachta (nuair a mheastar gur cuí sin) agus ba cheart iad a bheith suite laistigh de bhailte agus de shráidbhailte agus ba cheart iad a fhorbairt le prionsabail an dear-tha uilíoch chun a chinntiú go mbeidh siad inrochtana do chách. Cabhróidh sé sin le naisc láidre a chothú le raon earnálacha eacnamaíocha agus tráchtála eile agus leis an lonnaíocht óstaigh agus a pobal a chothú. Caithfidh tograí le haghaidh cóiríochta do thurasóirí i mbailte agus i sráidbhailte a bheith comhréireach ó thaobh méide de, oiriúnach ó thaobh scála, suímh agus dearaidh de dá lonnaíocht óstach. Tá roinnt eis-ceachtaí ann nuair a bhreithneofar forbairtí a bhaineann le turasóirí lasmuigh de bhailte agus de shráidbhailte, beidh sé seo sainiúil don láthair/suíomh agus faoi réir scála an togra agus acmhainn glactha an cheantair.

Tá réimse leathan áiseanna agus nithe is díol spéise do thurasóirí i bPort Láirge lena n-áirítear, inter alia:

- Cloigtheach & Ardeaglais na hAirde Móire
- Gleann na nAbhann Móire
- Tránna Brait Ghoirm - Cluain Aodha, Trá an Chomhairleora sa Dún Mór, An Trá Bhán, An Trá Mhór agus Trá na hAirde Móire
- Bailte Cósta - Dún Garbhán, Trá Mhór, Dún Mór srl.
- Sléibhte an Chomaraigh
- Geopháirc Dhomhanda UNESCO Chósta an Chopair
- Conairí, coillearnacha agus páirceanna siúil agus rothaíochta atá creidiúnaithe ar fud an chontae
- Turasóireacht Bia agus Bialann ar fud an Chontae
- Teach an Churraigh Mhóir, Port Lách
- Bailte oidhreachta na hAirde Móire, an Leasa Mhóir agus Phort Lách
- House of Waterford Crystal
- King of the Vikings – Eispéireas Réaltachta Fíorúla i dTriantán na Lochlannach, Port Láirge
- Gairdín Seapánach Lafcadio Hearn, Trá Mhór
- Caisleán agus Ionad Oidhreachta an Leasa Mhóir
- An tOileán Beag agus Caisleán Phort Láirge
- Easanna na Machan
- Teach agus Gairdíní Bhruachaille
- Mainistir Chnoc Mheilearaí
- Bealach Naomh Déaglán

- Tuama Edmund Rice
- Ráschúrsa Thrá Mhór
- Glasbhealach Phort Láirge
- Triantán Lochlannach Phort Láirge
- Músaeim Seoda Phort Láirge: Medieval Museum, Pálás Easpaig, Túr Reginald; Irish Silver Museum agus Irish Museum of Time
- Iarnród Phort Láirge agus Ghleann na Siúire
- Músaem Chontae Phort Láirge

Tá suíomh straitéiseach ag Port Láirge, agus ag an gcathair go háirithe, san oirdheisceart agus tá príomh-roch-tain agus nascacht réigiúnach (bóthar/iarnród ar ardchaighdeán) chuig na contaetha máguaird, mar shampla Cill Chainnigh, Loch Garman agus Corcaigh, chomh maith lena haerfort agus calafort féin atá suite i gcroílár Réigiún an Oirdheiscirt.

Cé gur dhírigh forbairt turasóireachta le blianta beaga anuas ar Chathair Phort Láirge, agus ar bhailte ceann scríbe cósta ar nós Dún Mór, an Trá Mhór agus Dún Garbhán agus go háirithe leis an rath a bhí ar Ghlasbhealach Phort Láirge le déanaí, tá go leor ceantar eile i gContae Phort Láirge a bhfuil acmhainneacht turasóireachta inbhuanaithe acu ar nós Iarthar agus Tuaisceart an Chontae lena n-áirítear Sléibhte an Chomaraigh agus a bhailte agus a shráidbhailte stairiúla iomadúla agus Gleann na hAbhann Móire lena radharc tíre gan mhilleadh feadh abhainn stairiúil.



Féachfaidh an Chomhairle lena príomhthionscadail turasóireachta a fhorbairt laistigh de shaolré an Phlean lena n-áirítear Tionscadal Athghiniúna na Cé Thuaidh a bhfuil sé de chumas aige gníomhú mar ghné shunta-sach don Chathair agus don Chontae i gcoitinne i dtéarmaí infheistíochta eacnamaíche agus tarraingteachta do thurasóirí agus cuimseoidh sí mol iompair nua do Chathair Phort Láirge, 'Caomhnóir na nDéise' a bheidh ina shainchomhartha de chaighdeán idirnáisiúnta a bhreathnóidh amach ar Phort Láirge, forbairt bhreise Eispéireas Phort Láirge atá dírithe ar Thriantán na Lochlannach agus Ionad Cuirteoirí Waterford Crystal, síneadh Ghlasbhealach Phort Láirge trí lár na cathrach chun nascadh le Glasbhealach Ros Mhic Thriúin, chomh maith le Glasbhealach a leathnú siar ó Dhún Garbhán agus Glasbhealach Phort Láirge go dtí an Trá Mhór agus Glasbhealach Phort Láirge go Port Lách/Carraig na Siúire, Glasbhealach Phort Láirge a fhorbairt, na Gormbhealaí a fhorbairt feadh na hAbhann Móire, Abhainn na Siúire agus Inbhear Phort Láirge, rochtain fheabhsaithe ar Abhainn na Siúire agus Cuan Phort Láirge, chun acmhainn Phort Láirge mar cheann scríbe long cúrsála a uasmhéadú, bealach/bealaí lúbtha a fhorbairt timpeall Chontae Phort Láirge, páirc ar scála réigiúnach a fhorbairt laistigh de Limistéar Cathrach Phort Láirge, forbairt Theach agus Gairdíní Bhruachaille mar mealltóir mór turasóireachta, rochtain fheabhsaithe ar an bhFear Miotail ar an Trá Mhór, Léiriú ar Bhallaí Chathair Mheánaoiseach Phort Láirge, agus forbairt ar ionaid saoraidí gníomhaíochta den scoth do spóirt uisce ar an Aird Mhór agus ar an Trá Mhór i gcomhar le Fáilte Ireland.

Tá cuspóirí turasóireachta an Phlean Forbartha Contae ullmhaithe de réir straitéisí náisiúnta, réigiúnacha agus áitiúla. Leagtar amach i Ráiteas Beartais Turasóireachta an Rialtais 'People, Place and Policy Growing Tour-ism to 2025' príomhchuspóirí an Rialtais maidir leis an turasóireacht i.e., cuairteoirí agus ioncam thar lear a mhéadú agus an fhostaíocht ghaolmhar agus ár sócmhainní nádúrtha, tógtha agus cultúrtha a chosaint ag an am céanna. Leagtar béim sa 'Phlean Gníomhaíochta um Fhorbairt Tuaithe Réadú ar nAcmhainneacht Tuaithe (An Roinn Forbartha Tuaithe agus Pobail 2018) ar acmhainneacht turasóireachta gníomhaíochta chun cur le fás eacnamaíoch i gceantair thuaithe.

D'fhorbair Port Láirge freisin Ráiteas Straitéise Turasóireachta agus Plean Oibre (2017-2022) a chuirfidh leis an gcomhoibriú atá ann cheana idir an earnáil phoiblí agus an earnáil phríobháideach chun teacht ar chur chuige 'earnála iomláine' i leith na turasóireachta. Beidh feabhas foriomlán ar fheidhmíocht turasóireachta mar thoradh ar aontacht idir Comhairle Cathrach & Contae Phort Láirge, gníomhaireachtaí stáit, tionscal na turasóireachta agus páirtithe leasmhara eile a chuirfidh go mór le pobail ar fud Phort Láirge. Leanfaidh an Chomhairle ag tacú le spriocanna agus cuspóirí na Straitéise seo chomh maith le haon nuashonrú ar an Straitéis Turasóireachta a nglacfar leis.



## Cuspóirí an Bheartais Turasóireachta

ECON 22

### Turasóireacht inbhuanaithe

Oibreimid i gcomhar le páirtithe leasmhara éagsúla agus le gníomhaireachtaí turasóireachta chun tógáil ar láidreachtaí Chathair Phort Láirge mar phríomhchathair réigiúnach, Dún Garbhán mar Phríomhbhaile agus Contae Phort Láirge ina gcur chun cinn mar rogha turasóireachta. Chuige sin, éascóimid agus spreagfaimid:

‘Táirgí’ agus gníomhaíochtaí turasóireachta inbhuanaithe/mealltóirí in áiteanna cuí atá bunaithe ar agus a léiríonn stair shainiúil na cathrach agus an chontae, oidhreacht nádúrtha agus/nó chultúrtha, agraibhia, earnáil na mara agus na gairneoireachta, agus caitheamh aimsire amuigh faoin aer.

Modhanna inbhuanaithe iompair – iompar poiblí, iompar gníomhach (rothaíocht agus siúl) srl; agus Infheistíocht sa teicneolaíocht dhigiteach in earnáil na turasóireachta a spreagadh agus tacú léi, agus béim ar leith á leagan ar earnálacha amhail nithe is díol spéise do chuairoteoirí agus gníomhaíochtaí lena mbaineann láithreach dhigiteach íseal agus/nó comhtháthú.

ECON 23

### Príomhthionscadail Turasóireachta Shuaitheanta

Féachfaidh an Chomhairle lena príomhthionscadail turasóireachta a fhorbairt laistigh de shaolré an Phlean, lena n-áirítear:

- Tionscadal Athnuachana na gCé Thuaidh
- Tionscadal ‘Caomhnóir na nDéise
- Forbairt bhreise ar Eispéireas Phort Láirge dírithe ar Thriantán Lochlannach Phort Láirge agus ar Ionad Cuairteoirí Waterford Crystal
- Síneadh a chur le Glasbhealach Phort Láirge trí lár na cathrach chun ceangal le Glasbhealach Ros Mhic Thriúin
- An Bealach Glas a shíneadh siar go Dún Garbhán
- Bealach a fhorbairt ó Phort Láirge go dtí an Trá Mhór agus ó Phort Láirge go dtí Glasbhealach Phort Lách/Charraig na Siúire,
- Suíomhanna inspéise a fhorbairt feadh Ghlasbhealach reatha Phort Láirge m.sh. Láithreán Lochlannach Bhaile na Coille, Stáisiún Traenach i gCoill Mhic Thomáisí
- Ceathrú Chultúrtha Phort Láirge a fhorbairt,
- Rochtain fheabhsaithe ar Abhainn na Siúire agus ar Chuan Phort Láirge
- Forbairt Gormbhealaí feadh an Abhainn Mhór, Abhainn na Siúire agus Inbhear Phort Láirge,
- Acmhainneacht Phort Láirge mar cheann scríbe long cúrsála a uasmhéadú
- Bealach(bealaí) lúbtha a fhorbairt timpeall Chontae Phort Láirge chun an iliomad mealltóirí, tait-neamhachtaí, conairí agus sócmhainní oidhreachta a mhealladh.
- Páirc ar scála réigiúnach a fhorbairt laistigh de Limistéar Cathrach Phort Láirge.
- Teach agus Gairdíní Bhruachaille a fhorbairt mar mhealltóir mór turasóireachta
- Forbairt ionaid áiseanna gníomhaíochta den scoth le haghaidh spóirt uisce ar an Aird Mhór agus ar an Trá Mhór i gcomhar le Fáilte Éireann.
- Rochtain fheabhsaithe ag an bpobal ar an bhFear Miotail ar an Trá Mhór
- Léiriú Ballaí Chathair Mheánaoiseach Phort Láirge.

ECON 24

### Lóistín Turasóireachta

Leanfaimid orainn ag tacú le cineálacha éagsúla cóiríochta a fhorbairt in áiteanna iomchuí ar fud Chathair agus Chontae Phort Láirge (óstáin, Leaba & Bricfeasta, Tithe Aíochta, féinfhrestail, carbhán & campáil, glampáil srl), rud a d’fhéadfadh feabhas a chur ar an bpoitéinseal eacnamaíoch a bhaineann le hioncam méadaithe cuairteoirí, cur leis an méid ama a chaithfear fanacht agus freastal ar riachtanais na gcuairoteoirí. Go ginearálta, ba chóir go mbeadh lóistín turasóireachta suite laistigh de bhailte agus sráidbhailte (mura bhfuil údar maith leis sin chun sástacht an Údaráis Phleanála) agus a fhorbairt le prionsabail an dearadh uilíoch chun a chinntiú go bhfuil siad inrochtana do chách.

## Cuspóirí Beartais Turasóireachta

ECON 25

### Láithreáin Champála/Veain Champála

Cinnteoimid go mbeidh gach láithreán campála ar ardchaighdeán nach mbeidh tionchar diúltach acu ar cháilíocht agus ar thaitneamhacht an chomhshaoil agus an tírdhreacha, nach mbeidh drochthion-char acu ar shuíomhanna Natura 2000 agus go seasfaidh siad le cáil Phort Láirge mar cheann scríbe ardchaighdeáin d'aíonna ón mbaile agus ón gcoigríoch. Ba cheart go mbeadh tograí le haghaidh láithreáin champála comhsheasmhach le caighdeáin bainistíochta forbartha Imleabhar 2 agus go gcomhlíonfaidís ceann amháin de na nithe seo a leanas:

- **Lonnaíochtaí:** Ba cheart láithreáin champála a lonnú ag suíomhanna iomchuí laistigh de lon-naíochtaí atá ann cheana nó in aice leo, i gcás ina léireoidh na tograí sin go bhfuil naisc shábháilte do choisithe ann leis an lonnaíocht.
- **Mealltóirí Turasóireachta Ardacmhainneachta:** Ba chóir láithreáin champála chun freastal ar mhealltóirí turasóireachta ardacmhainneachta ar nós Bealach Glas Phort Láirge, imeallbord, aibhneacha, Sléibhte an Chomaraigh, conairí siúil agus turasóireachta, tait-neamhachtaí áineasa lasmuigh nó Gormbhealaí, a lonnú ag lonnaíochtaí atá ann cheana féin nó ag ionaid bhunaithe a sholáthraíonn seirbhísí atá ann cheana féin do thurasóirí, faoi réir acmhainn an láithreáin agus an tsuímh chun an togra a éascú.
- **Gach Suíomh Eile:** D'fhéadfaimis tograí a éascú maidir le láithreáin champála a thacaíonn le tionscnaimh turasóireachta tuaithe a fhorbraítear ar fhiontar tuaithe, ar shócmhainní oidhreachta nádúrtha agus ar ghníomhaíochtaí áineasa lasmuigh agus atá suite i suíomh tuaithe a bhaintear as aon lonnaíocht nó mealltóirí turasóireachta ardacmhainneachta, faoi réir acmhainn an tsuímh agus an tsuímh chun an togra a éascú. Cinnfear scála aon chóiríochta do thurasóirí de réir chineál agus scála na nithe is díol spéise do thurasóirí atá ann cheana agus/nó de réir mhéid an stoic fhoirgnimh thearcúsáidte talmhaíochta/tráchtála/choimhdigh atá ar fáil lena athúsáid chun críocha cóiríochta do thurasóirí agus seirbhísí coimhdeacha.
- **Veaineanna Campála:** Déanfar tograí maidir le saoráidí campála neamhspleácha a sholáthar i.e. bána páirceála ainmnithe/soláthar leictreachais, laistigh de charrchlóis a mheas i dtéarmaí páirceáil barrachais a bheith ar fáil agus acmhainn an láithreáin agus an tsuíomh chun an togra a éascú.

ECON 26

### Táirge agus Bonneagar Turasóireachta

I gcomhar le húinéirí talún, pobail áitiúla, páirtithe leasmhara ábhartha agus fiontar sóisialta, cuirfimid chun cinn, éascóimid agus spreagfaimid infheistíocht, agus déanfaimid feabhsuithe ar ár dtáirge, ar ár mbon-neagar agus ar ár saoráidí turasóireachta, lena n-áirítear carranna, páirceáil bus agus rothar feabhsaithe, conairí siúil agus rothaíochta, comharthaíocht threoch/boird faisnéise, agus saoráidí seirbhíse/scíthe. Cinn-teoidh gach togra le haghaidh forbartha nach mbeidh aon drochthionchar aige ar shláine éiceolaíoch lena n-áirítear Líonra Natura 2000.

Beidh forbairtí táirgí turasóireachta agus bonneagar/áiseanna faoi réir gnáthchritéar pleanála agus comhshaoil. Déanfar na héifeachtaí comhshaoil féideartha ar mhéadú dóchúl ar líon na dturasóirí/trácht turasóireachta in áiteanna ar leith/feadh bealaí ar leith a mheas agus a mhaolú de réir mar is cuí. Ba chóir go n-áireofaí lena leithéid de bhreithniú tionchair fhéideartha ar bhonneagar atá ann cheana féin (lena n-áirítear uisce óil, fuíolluisce, dramhaíl agus iompar) mar thoradh ar thograí turasóireachta.

Ionchorpróidh agus comhtháthóidh aon oibreacha den sórt sin eilimintí bonneagair ghlais, i gcás in-arb iomchuí, agus dearfar iad i gcomhréir le prionsabail an deartha uilíoch. Leanfaimid go háirithe le tionscnaimh ar nós chlár INTERREG 'Local Flavours' a chur chun cinn, ar tionscnaimh iad a bhfuil sé mar aidhm acu infheistíocht agus feabhas a spreagadh, a neartú agus a chur ar fáil d'fhorbairt eacnamaíoch agus do shócmhainní turasóireachta agus oidhreachta tuaithe sna limistéir phrionsabail (cnuasach tuaithe) seo a leanas agus i dtionscnaimh a bhaineann le turasóireacht:

- Gleann na nAbhann Móire
- Gormbhealaí Phort Láirge
- Siúlóidí Cois Cósta
- Ardtailte an Chomaraigh
- Glasbhealach Phort Láirge
- Geopháirc Chósta an Chopair
- Inbhear Phort Láirge
- Gaeltacht na nDéise

## Cuspóirí Beartais Turasóireachta

ECON 27	<p><b>DEDPanna/ Sean-Oirthear na hÉireann</b></p> <p>a) Tacú le seachadadh agus cur i bhfeidhm Pleananna Forbartha Eispéiris Ceann Scríbe (DED-Panna) trí chomhoibriú leanúnach le Fáilte Éireann agus páirtithe leasmhara turasóireachta eile.</p> <p>b) Leanúint ar aghaidh ag glacadh páirt ghníomhach, ag infheistiú, ag spreagadh agus ag cur chun cinn branda eispéiris réigiúnach Sean-Oirthear na hÉireann trí thurasóireacht inbhuanaithe, rud a chuirfidh ar chumas cuairteoirí eispéiris thaitneamhacha a bheith acu agus aird á tabhairt ar na tionchair shóisialta, chultúrtha agus chomhshaoil, lena n-áirítear cosaint suíomhanna ainmnithe.</p>
ECON 28	<p><b>Straitéis Turasóireachta</b></p> <p>Chun tacú le forbairt aon nuashonraithe ar Ráiteas Straitéise Turasóireachta agus Plean Oibre Phort Láirge (2017 -2022), agus chun tacú le Straitéis a chruthú chun Glasbhealaí, Gormbhealaí agus Cosáin a fhorbairt tuilleadh i gContae Phort Láirge, lena n-áirítear siúlóid, rothaíocht agus gníomhaíochtaí eile chun tacú le forbairt turasóireachta, agus chun cabhrú le deiseanna maoinithe a lorg dá bhforbairt.</p>
ECON 29	<p><b>Tourism Marketing</b></p> <p>To support the marketing and promotion of Waterford City and County, as a significant tourism destination, by continuing to work with and develop the Visit Waterford Destination Marketing Group.</p>
ECON 30	<p><b>Cnuasach Turasóireachta</b></p> <p>Chun tacú le forbairt Cnuasaigh Turasóireachta san Oirdheisceart, dírithe ar phríomhshuímh agus nithe is díol spéise do thurasóirí i gcomhar le húdaráis áitiúla in aice láimhe, Fáilte Éireann, Turasóireacht Éireann agus príomhpháirtithe leasmhara eile.</p>



## 4.11 Cathair/ Réigiún Oideachais agus Foghlama

Tá sé mar aidhm ag Príomhspríoc Eacnamaíoch 6 de Phlean Eacnamaíoch agus Pobail Áitiúil Phort Láirge (2015-2020) “Tacú le conairí i dtreo rannpháirtíocht agus deis eacnamaíoch”. Tá an spríoc sin bunaithe ar roinnt tosca, lena n-áirítear cáilíocht fheabhsaithe chaipiteal an duine agus infhaighteacht lucht saothair oilte. Le breis is caoga bliain tá WIT/SETU ag feidhmiú mar ghníomhaire athraithe tábhachtach do chathair agus contae Phort Láirge agus an Oirdheisceart i gcoitinne, ag giniúint sócmhainní caipitil intleachtúla agus daonna le húsáid ag an tsochaí shibhialta agus ag an ngeilleagar, agus ag éascú, ag maolú agus ag cothú comhpháir-tíochtaí chun tacú le hathrú dearfach le agus idir gníomhairí éagsúla eile lena n-áirítear an stát agus an earnáil phríobháideach. Tugann leathnú agus feabhsú na gníomhaíochta san ardoideachas i bPort Láirge, lena n-áirítear an ghníomhaíocht a bhaineann le hathrú WIT trína chumasc le hInstitiúid Teicneolaíochta, Ceatharlach isteach in Ollscoil Teicneolaíochta an Oirdheiscirt (SETU), deis do Phort Láirge foghlaim agus oideachas a chur chun tosaigh ina fhorbairt amach anseo agus cuireann sé deiseanna ar fáil freisin le haghaidh leathnú amach anseo ar scoileanna/campas laistigh de chroílár na cathrach trí láithreáin tearcúsáidte a dhíghlasáil agus/nó trí scoileanna/campas nua a fhorbairt laistigh de cheantar na gCéanna Thuaidh. Lena chois sin d'fhéadfaí campas satailíte ardoideachais a fhorbairt i nDún Garbhán trí chomhpháirtíocht a dhéanamh le hinstitiúidí oideachais in Éirinn agus thar lear.

Leag taighde agus comhairliúchán mar chuid de phróiseas an Phlean Forbartha seo béim freisin ar an ngá atá le dhá áis bhreise meánscoile ar a laghad, ceann amháin sa Chathair agus ceann eile sa Chontae, chomh maith le gá féideartha le hacmhainní agus áiseanna inoiriúnaithe maidir le hoiliúint, breisoiliúint, agus .



Dá réir sin, tá Port Láirge tiomanta do chuspóir beartais a chuireann 'Foghlaim' i gcroílár; trí fhoghlaim ó thuras Chathair Chorcaí mar Chathair Foghlama<sup>8</sup> agus mar Réigiún, agus trí bhearta a ghlacadh chun iad seo a chur i bhfeidhm agus a bheith ina Chathair agus ina Chontae Foghlama (ag dul isteach i Líonra Domhanda Cathra-cha Foghlama UNESCO (GNLC)). Cabhróidh bearta a chur i bhfeidhm chun cathair foghlama a 'thógáil' lena chinntiú go bhforbróidh Port Láirge cultúr deiseanna foghlama agus tacaíochta a bhfuil sé mar aidhm leo pobail atá inbhuanaithe go sóisialta agus go heacnamaíoch a threorú, agus tacóidh sé freisin le baint amach na Sprio-canna Forbartha Inbhuanaithe ag an leibhéal áitiúil agus gnéithe d'fhís eacnamaíoch agus de phrionsabail an RSES a bhaint amach.

Cuideoidh leathnú SETU agus áiseanna oideachais agus oiliúna treasach eile níos gaire do lár na cathrach, agus iompar poiblí agus nascacht fheabhsaithe, le hinfheistíocht agus caiteachas acadúil a bhaineann le tu-rasóirí a ghiniúint laistigh de choincheap 'Campas/Cathair Bheo'. Tacóidh clár Éire Ildánach agus forbairt bheartaithe éiceachóras tionscal cruthaitheach i gCeathrú Chultúrtha Phort Láirge le fás cultúrtha agus eacnamaíoch lena n-áirítear fostaíocht, turasóireacht agus stádas Phort Láirge mar phríomhchathair réigiúnach an Oirdheiscirt.

## Cuspóirí Beartais Oideachais

### EDU 01

#### Áiseanna Oideachais

I gcomhar leis an Roinn Oideachais agus Scileanna, Coiste Cúram Leanaí Phort Láirge, SETU, Bord Oideachais agus Oiliúna Phort Láirge agus Loch Garman agus gníomhaireachtaí eile, tacóimid le soláthar áiseanna oideachais ar nós cúram leanaí, scoileanna den chéad leibhéal agus scoileanna dara leibhéal, agus foghlaim threasach/foghlaim ar feadh an tsaoil ar fud na soláthraithe go léir; leis sin, féachfaidh an Plean Forbartha lena chinntiú go mbeidh méid agus réimse leordhóthanach talún seirbhísithe agus críosaithe cuí ar fáil chun saoráidí oideachais a sholáthar agus a leathnú ar fud na Cathrach agus an Chontae.

Cé go bhfuil cur chuige solúbtha againn i leith athúsáid agus athfhorbairt foirgneamh/áiseanna oideachais iomarcacha agus suíomhanna le haghaidh úsáide oideachais amach anseo; cosnóimid láithreáin áirithe ina dtacódh sé seo le soláthar nó feabhsú saoráidí oideachais agus ina ndaing-neofaí soláthar úsáide dlúthchomharsanachtaí measctha 10 nóiméad.

Ba chóir do scoileanna agus áiseanna oideachais:

- A bheith curtha ar fáil de réir na treorach atá leagtha amach i dTreoirínínte ar Fhorbairt Chónaithe Inbhuanaithe i Limistéir Uirbeacha.
- A bheith suite ionas go mbeidh sé inrochtana go héasca ag iompar phoiblí agus/ nó móid ghníomha-cha.
- A bheith curtha ar fáil ag áiteanna cuí agus mar thaca le forbairtí cónaithe nua.
- Tóg san áireamh, i ndearadh agus leagan amach na saoráide, na caighdeáin bainistíochta forbartha atá leagtha amach in Imleabhar 2 den Plean Forbartha.
- Soláthar a dhéanamh mar aitheantas gur féidir le pobail chónaithe nua éileamh a ghiniúint ar áite-anna scoile breise, agus go bhfuil sé ríthábhachtach go dtacófaí le pobail inbhuanaithe, go gcuirfí an acmhainn mhéadaithe riachtanach ar fáil in áiseanna scoile, bíodh sé sin i bhfoirm scoileanna nua, nó scoileanna atá ann cheana féin a leathnú;
- Tabhair aird ar bheartais eile an Plean Forbartha seo, sa mhéid a bhaineann siad le forbairt chúil inbhuanaithe, agus tacaíonn sé le cur chuige seirbhísí éiceachórais i leith soláthair agus ár n-aistriú cóir chuig geilleagar ísealcharbóin.



## Cuspóirí Beartais Oideachais

EDU 02

## SETU

Chun tacú le feabhsú leanúnach na n-áiseanna agus an champais/ chomhdhlúthú SETU, ar bhealach atá comhsheasmhach le cuspóirí beartais RSES agus MASP. Ba chóir go nglacfadh forbairtí amach an-seo ar champais ollscoile i bPort Láirge cur chuige “campas cliste” maidir le dearadh agus forbairt. Áir-eofar leis seo leathnú Champas Bhóthar Chorcaí, Campas Eolais Phort Láirge, taighde tríú agus ceathrú leibhéal a sholáthar, suíomhanna tearcúsáidte laistigh de chroílár na cathrach agus/nó trí scoileanna/champais nua a fhorbairt laistigh de cheantar na gCé Thuaidh, comhoibriú agus soláthar cú-rsaí in ionaid ar fud na cathrach agus an chontae ar bhonn for-rochtana/campais chianda, ar nós Nemeton TV – campas for-rochtana sa Ghaeltacht, agus tacú le campas satailíte ardoideachais i nDún Garbhán trí chomhpháirtíocht le hinstiúidí oideachais in Éirinn agus thar lear. Ba cheart go n-áiritheodh na tograí forbartha do SETU an méid seo a leanas:

- Go bhfuil siad mar chuid de straitéis chuimsitheach forbartha a chinnteoidh go ndéanfar éabhlóid leanúnach eastát SETU a chomhordú agus a bhainistiú i gceart laistigh den cheantar mórthimpeall.
- Go dtacaíonn siad le méadú ar líon na mball foirne, na mac léinn agus na gcuairteoirí a théann isteach san ollscoil, agus bogann siad idir a gcampais, trí iompar poiblí, rothaíocht agus siúl.
- Go mbaianeann siad leas as deiseanna chun timpeallacht an champais a ghlású, fuinneamh in-ath-nuaite, agus úsáid a bhaint as réitigh bhonneagair atá bunaithe ar an dúlra (e.g. SuDS agus pábháil thréscailteach); agus,
- Go ndéanann siad iarracht naisc/ sineirgí a chur chun cinn idir lár na cathrach, earnálacha gnó, fiontar agus nuálaíocht, agus scileanna SETU agus láidreachtaí taighde a thacaíonn leis an gCathair/Réigiún Foghlama.

EDU 03

## Cathair/ Réigiún Foghlama

Tacú le forbairt Phort Láirge mar Ollscoil agus Cathair/ Réigiún Foghlama trí na bearta seo a leanas:

- Réigiún cuimsitheach agus Foghlama a chruthú, ag tógáil ar na hollscoileanna, na coláistí agus na comhpháirtíochtaí foghlama atá againn cheana féin, agus ollscoil teicneolaíochta nua SETU a bhunú, Líonra nua Réigiún Foghlama, agus Réigiún CLISTE a fhorbairt.
- Oibriú leis na hearnálacha oideachais agus oiliúna chun scileanna mhuintir Phort Láirge a fhorbairt chun freastal ar riachtanais na ngnólachtaí atá ann cheana féin agus na ngnólachtaí a bheidh ann amach anseo.
- Féachaint le deiseanna foghlama a chomhtháthú i ngach gné den fhorbairt, mar shampla cur ar chumas daoine tuiscint níos fearr a fháil ar a dtimpeallacht nádúrtha agus a stair áitiúil.
- Áiseanna oideachais agus spásanna foghlama roinnte a éascú in áiteanna cuí ar fud Phort Láirge.
- Fás leanúnach agus forbairt chuí SETU, agus eagraíochtaí oideachais, oiliúna agus taighde trea-sach eile a éascú.
- Tacú le háiseanna nua goir agus oiliúna a fhorbairt, lena n-áirítear laistigh de limistéir fostaíochta atá ann cheana, agus printíseachtaí a sholáthar nuair is féidir.
- Tacú le soláthar áiseanna agus ionad oideachais for-rochtana ar fud leabharlanna poiblí agus trí sholáthraithe oideachais/ oiliúna eile.
- A chinntiú go soláthraítear comharsanachtaí ar ardchaighdeán, limistéir thaitneamhachta, an réimse poiblí agus meascán de thithe nua inacmhainne ar féidir leo cabhrú chun baill foirne oilte a mheal-ladh agus a choinneáil; agus,
- Comhtháthú na teicneolaíochta ‘cathrach cliste’ a chur chun cinn laistigh d’fhoirgnimh agus de spásanna, chun bainistiú níos éifeachtúla agus níos éifeachtaí ar an timpeallacht thógtha a éascú ar mhaithe le cónaitheoirí agus le gnólachtaí.
- Aithníonn sé agus tacaíonn sé le forbairt agus éabhlóid leanúnach ár sraitheanna scile uathúla i bPort Láirge lena n-áirítear séideadh agus gearradh gloine, scileanna traidisiúnta tógála, ár ngrúdaireacht/ driogadh, táirgeadh bia ceirde agus eachaí agus stoc folaíochta etc.

## 4.12 Straitéis Miondíola

Is príomhghné den gheilleagar í an earnáil mhiondíola i dtéarmaí fostaíochta, gníomhaíochta eacnamaíche agus bheocht ár gcathracha agus ár mbailte a chothabháil. Ullmhaíodh Straitéis Miondíola (Aguisín 4) mar chuid de phróiseas ullmhúcháin an Plean Forbartha. Is é cuspóir na straitéise miondíola:

- Cuspóir 19A den MASP agus cuspóirí na dTreoirlínte Pleanála Miondíola a chur i bhfeidhm, agus é mar phríomhaidhm a chinntiú go gcomhlíonann Cathair Phort Láirge a ról mar an príomhcheann scríbe miondíola agus mar an mór-thiománaí eacnamaíoch sa Chontae agus i réigiún an Oirdheiscirt, agus
- A chinntiú go bhfuil ról thábhachtacha dea-mhéine agus tacaíochta ag bailte Dhún Garbhán agus Thrá Mhór ina gceantair abhantracha faoi seach.
- Tacú le réimse cuí áiseanna miondíola ar leibhéal áitiúil agus ar leibhéal tuaithe ar fud an Chontae.

### 4.12.1 Miondíol Chontae Phort Láirge

Féachann an Chomhairle le hionaid agus pobail uirbeacha inbhuanaithe a bhaint amach trí úsáidí ilfheidhmeacha a éascú i gcroíleacáin bhailte agus sráidbhailte, trí infheistíocht a dhéanamh i dtionscadail ar an bhfearann poiblí agus trí thacú le húsáidí cónaitheacha a thabhairt ar ais go lárcheantair bhailte agus sráid-bhailte. Éilíonn ár n-ionaid uirbeacha athghiniúint agus athnuachan chomh maith le hinfeistíocht i sócmhainní comhshaoil chun a n athléimneacht agus a mbeogacht a chinntiú sa todhchaí. Fáilteoidh an Chomhairle roimh fhorbairt a spreagfaidh daoine, poist agus gníomhaíocht ar ais in ionaid uirbeacha atá ann cheana de gach méid. Tacóimid freisin le beartas an Rialtais (NPO 16) maidir le dul i ngleic le rátaí folúntais i lár bailte agus sráidbhailte beaga chun meath na tuaithe a laghdú agus inmharthanacht agus beocht ceantar tuaithe a spreagadh.



### 4.12.2 Comhthéacs Miondíola

Le haghaidh tuilleadh sonraí ar Chomhthéacs Miondíola féach Straitéis Miondíola Chathair Phort Láirge i gCuid 2 Caibidil 3 agus san Aguisín le haghaidh Straitéis Miondíola 4.

- Treoirínte Pleanála Miondíola d'Údaráis Phleanála – 2012.
- Lámhleabhar um Dhearadh Miondíola – 2012.
- Straitéis Miondíola Chathair agus Chontae Phort Láirge 2020.
- An tOrdlathas Miondíola.
- Measúnú ar Fhorbairtí Miondíola; agus
- Covid 19 agus Miondíol



### 4.12.3 Ionaid Ilfheidhmeacha agus Solúbtha

Ní mór d'ionaid uirbeacha Phort Láirge a bheith níos athléimní agus níos inoiriúnaithe d'athrú. Caithfidh siad éabhlóidiú le bheith ina spás ilfheidhmeach agus solúbtha a sholáthraíonn, chomh maith le húsáidí tábhachtacha miondíola a sholáthar, raon úsáidí eile lena n-áirítear cónaithe, fóillíocht, áineas, fostaíocht, turasóireacht, cathartha, pobail, cultúrtha, sláinte agus oideachas do na pobail a bhfreastalaíonn siad orthu. Cuideoidh an meascán de na húsáidí seo le cur le beocht agus beogacht na n-úsáidí atá ann cheana agus is féidir leis cabhrú le mothú áite, féiniúlachta agus uilechuimsitheachta a chothú do chónaitheoirí áitiúla agus do chuirteoirí araon.

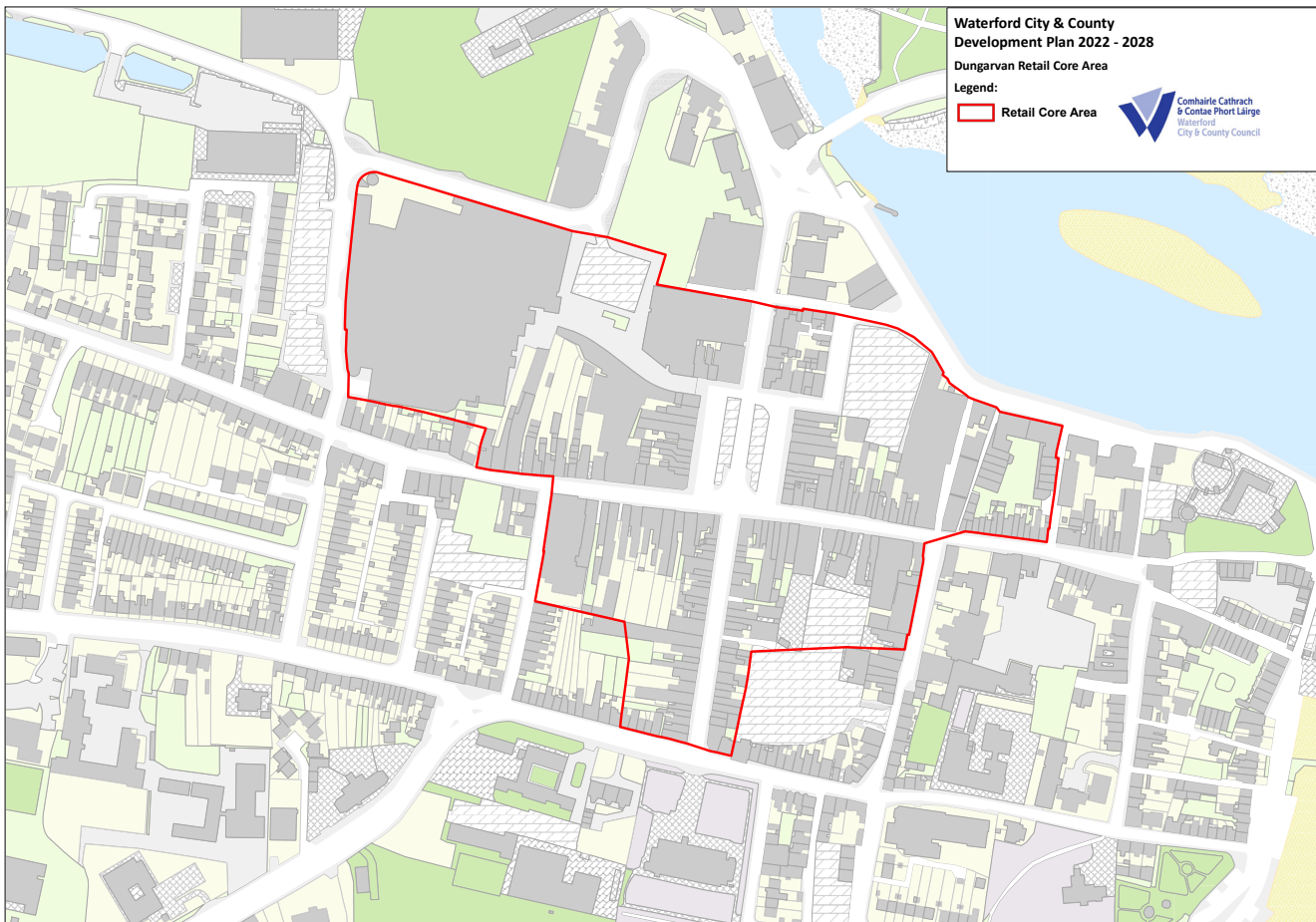
Díreofar amach anseo ar mhiondíol 'eispéreasach', le haistriú ó lár baile/sráidbhaile a dhíríonn ar mhiondíol comparáide/áisiúlachta go ceann ina gcaitear níos mó ama ar 'eispéiris' amhail fóillíocht, cultúr, oidhreacht, bia, deochanna agus seirbhísí miondíola. Ní leor táscairí eacnamaíocha traidisiúnta ina n-aonar a thuilleadh chun feidhmíocht baile a thomhas. Tugann an t-athrú nua seo deis nach beag do Phort Láirge ár n-ionaid uirbeacha a neartú.

#### 4.12.4 Croí-Limistéar Miondíola (CRA)

*Cathair Phort Láirge (CRA):* Déileáiltear go mion le Cathair Phort Láirge i gCuid 2 Caibidil 3.

*Baile Dhún Garbhán (CRA):* Aithnítear ceantar miondíola lárnach Bhaile Dhún Garbhán ar Fhíor 4.3 agus cuimsíonn sé na Sráideanna seo a leanas:

- Cearnóg Grattan,
- Sráid Parnell,
- An tSráid Ard
- Sráid Mhuire.
- Sráid Uí Chonail



Fíor 4.4 Croilimistéar Miondíola Dhún Garbhán

*Baile Thrá Mhór (CRA)*

Níl croílímistéar miondíola dea-shainithe ag an Trá Mhór, ach tá an príomhchnámh droma (Mainstreet/ Strand Street) ón mbaile íochtarach go dtí an baile uachtarach tábhachtach ó thaobh miondíola de. Ba chóir go mbeadh an fócas d'fhorbairt mhiondíola nua ar thailte atá criosaithe don M2 Lár an Bhaile nó M5 Gnó Gin-earálta i gcóngarach lár an bhaile.



**Fíor 4.5 Croílímistéar Miondíola Thrá Mhór**

Ní mór do lárionaid baile Dhún Garbhán agus Thrá Mhór carachtar miondíola a CRA a chothabháil agus a ne-artú, a bhféadfadh marbh-éadanas agus úsáid íseal-aicme miondíola dochar a dhéanamh dóibh. Ní mór dóibh freisin a bheith níos solúbtha agus níos ilfheidhme maidir lena bhfeidhm miondíola. Soláthraíonn an dá CRA meascán d'úsáidí miondíola agus neamh-mhionsonraithe cheana féin. Chun a gcarachtar miondíola a neartú, áfach, spreagfar tuilleadh forbartha ar éadanas miondíola laistigh den CRA. Déanfar úsáidí comhlántacha ne-amh-mhiondíola amhail caifé agus bialanna a chuireann le beocht an CRA agus a chruthaíonn timpeallacht úsáide measctha chun eispéireas siopadóireachta agus fóillíochta níos comhtháite a sholáthar, a mheas go fabhrach freisin ach maidir le príomhfheidhm mhiondíola an CRA. Déanfar iarratais ar asraonta seirbhíse miondíola eile agus úsáidí eile amhail caiféanna idirlín, lárionaid glaonna, geallghlacadóirí, bialanna gasta, eisheadúnais, ionaid siamsaíochta, gnólachtaí carranna ar cíós, institiúidí airgeadais agus oifigí ar leibhéal urlár na talún a mheas de réir a mbuanna féin.

### *Lárionaid Uirbeacha eile*

Maidir le Bailte Uirbeacha, Lonnaíochtaí Tuaithe agus Nóid Tuaithe, mar a liostaítear san ordlathas lonnaíochta, ní gá go mbeadh an tairiscint mhiondíola ina Croílimistéar Miondíola ar an mbealach céanna a oireann do Chathair Phort Láirge, do Dhún Garbhán agus don Trá Mhór. Ba chóir, áfach, go mbeadh an fócas d'fhorbairt mhiondíola nua ar thailte atá criosaithe don M2 Lár an Bhaile nó M5 Gnó Ginearálta nó laistigh de limistéar atá aitheanta mar lár an bhaile ar na léarscáileanna lonnaíochta.

### 4.12.5 Cur Chuige Lár an Bhaile ar dTús/ Seicheamhach

Sa chás go bhfuil suíomh na forbartha miondíola beartaithe i suíomh ar an imeall nó lasmuigh den lár, ní mór tástáil sheicheamhach a chur i bhfeidhm de réir na dTreoirínte Pleanála Miondíola.

Is é an t-ord tosaíochta don chur chuige seicheamhach forbairt mhiondíola a aimsiú i bpríomhlimistéir mhiondíola lár baile, ar thailte arna gcríosú M2/M5 nó laistigh de limistéir arna sainaitheint mar lár baile ar léarscáileanna lonnaíochta, agus gan forbairt mhiondíola a cheadú ach amháin in áiteanna ar an imeall nó lasmuigh den lár, áit a bhfuil gach rogha eile ídithe.

Sa chás go bhfuil forbairt mhiondíola i suíomh ar imeall an ionaid á moladh, ní mór don iarratasóir a léiriú nach bhfuil aon láithreáin nó láithreáin fhéideartha lena n-áirítear aonaid fholmha laistigh de lár na cathrach nó laistigh de cheantar/ionad fo-uirbeach ainmnithe atá (a) oiriúnach (b) ar fáil agus (c) inmharthana, an féidir an suíomh sin a chur san áireamh.

### 4.12.6 Ordlathas Miondíola agus Siopadóireacht Áitiúil

Tá ról tábhachtach ag soláthar miondíola maidir le hionaid bhríomhara agus pobail inbhuanaithe a chruthú. Sna hionaid thuaithe is lú sa Chontae, tacóidh an Chomhairle le cur chuige dearfach i leith soláthar cuí miondíola a chur chun cinn, i gcomhréir le scála agus carachtar an bhaile/tsráidbhaile i gcomhréir leis na Treoirínte Pleanála Miondíola (2012) agus le hordlathas na lonnaíochta agus an mhiondíola. Soláthraíonn Tábla 4.2 samplaí den sórt sin.

**Tábla 4.2 Leibhéal iomchuí na Forbartha Miondíola**

Sraith	Aicme & Cineál Lon-naíochta	Lonnaíocht	Leibhéal iomchuí na Forbartha Miondíola
1	Cathair Réigiúnach	Lár Chathair Phort Láirge	Ceann scríbe miondíola mór laistigh den Ré-igiún, ag tairiscint réimse leathan earraí áisiúlachta agus comparáide mar aon le tairiscint fhairsing seirbhísí miondíola, airgeadais agus gnó, fóillíochta lena n-áirítear áiseanna ealaíon agus cultúir. Cuireann ré-imse siopaí neamhspleácha agus siopaí speisialtóireachta ar fáil.
2 Leibhéal 1	Príomhbhaile Fo-réigiúnach	Lár Bhaile Dhún Garbhán	Príomh-cheann scríbe siopadóireachta ag tairiscint earraí éagsúla áisiúlachta agus comparáide, chomh maith le raon seirbhísí miondíola agus fóillíochta agus roinnt seirbhísí airgeadais agus gnó.
2 Leibhéal 2	Fo-réigiúnach Ionaid Cheantair/Fho-uirbeacha	Lár Bhaile Thrá Mhór Ionad Siopadóireachta Ard Caoin/Fhearann tSeoinín, Port Láirge Lios Dúgáin Bóthar Thrá Mhór/Inner Relief Road, Lár Phort an Chalaídh Fearann na Main-istreach	Príomh-cheann scríbe siopadóireachta ag tairiscint earraí éagsúla áisiúlachta agus comparáide, chomh maith le raon seirbhísí miondíola agus fóillíochta agus roinnt seirbhísí airgeadais agus gnó.
3	Bailte Uirbeacha (Daon >1500) Mór	An Dún Mór Port Lách Lios Mór Aird Mhór Coill Mhí Thomáisín Ceapach Choinn Tu-lach an Iarainn	Áit siopadóireachta áitiúil a fhreastalaíonn ar an gcúlchríoch máguaird le tairiscint theoranta earraí áisiúlachta agus comparáide, agus seirbhísí miondíola agus fóillíochta.
5	Bailte Tuaithe (Daon <1500) Mór	Gaeltacht na nDéise lena n-áir Sean Phobal Pasáiste Thoir/An Crúc An tSráidbhaile Ionaid Chomharsanachta Chathair Phort Láirge	
5	Sráidbhailte Tuaithe (Daon <400) /Sio-paí Áitiúla i gCathair Phort Láirge	Éagsúil	Tairiscint miondíola teoranta comhdhéanta go ginearálta as siopa áisiúlachta, teach tábhairne, stáisiún líonta breosla agus oifig an phoist áitiúil.

Ba cheart miondíoltóireacht i limistéir thuaithe a dhíriú go ginearálta ar lonnaíochtaí atá ann cheana; ba cheart forbairt chun na críche sin faoin tuath a sheachaint. Mar sin féin, d'fhéadfadh imthosca eisceachtúla a bheith ann i gcás ina bhféadfadh forbairt cineálacha áirithe aonad miondíola i limistéir thuaithe a bheith inghlactha. D'fhéadfadh an méid seo a leanas a bheith i gceist leis na haonaid mhiondíola:

- Aonad miondíola atá coimhdeach le gníomhaíochtaí a eascraíonn as éagsúlú feirme.
- Aonad miondíola atá deartha chun freastal ar áiseanna turasóireachta nó áineasa, agus atá tánaisteach don phríomhúsáid.
- Aonad miondíola ar scála beag atá ceangailte le ceardlann ceardaíochta atá ann cheana nó atá ceadaithe chun an táirge a mhiondíol go díreach leis an bpobal; agus/nó,
- Aonad miondíola ar scála beag atá deartha chun freastal ar phobal tuaithe scaipthe.

#### 4.12.7 Trádstóráil Miondíola

Léiríonn Straitéis Miondíola Chathair agus Chontae Phort Láirge go mbeidh éileamh teoranta ar a thuilleadh urlár trádstórála miondíola i gcathair nó i gcontae Phort Láirge sa ghearrthéarma.

Luaitear sna Treoirínte Pleanála Miondíola nár cheart d'aonaid mhiondíola aonair a bheith níos lú ná 700 méadar cearnach ná níos mó ná 6,000 méadar cearnach. Is achar urláir comhlán iad na figiúirí seo, lena n-áirítear ionaid stórála agus gairdíní. Maidir le forbairtí i dtithe stórais miondíola lasmuigh de lár na mbailte, tá sé riachtanach go mbeidh srian ar raon na n-earraí a dhíoltar de réir an choinníll phleanála i gcás earraí téagartha tí ar nós táirgí DIY, cairpéid, troscáin, agus earraí leictreacha. Mura ndéantar amhlaidh d'fhéadfadh tionchar diúltach a bheith aige ar bheocht agus inmharthanacht cheantar lár an bhaile.

#### Cuspóirí Beartais Miondíola Chontae Phort Láirge

<p><b>Miondíol 01</b></p>	<p><b>Treoirínte Miondíola</b></p> <p>A chinntiú go dtagann gach forbairt mhiondíola bheartaithe le beartais ábhartha an Phlean Forbartha agus leis na ceanglais agus na critéir arna mbunú i dTreoirínte Pleanála Miondíola 2012, sa Lámhleabhar Deartha Miondíola a ghabhann leis agus i Straitéis Miondíola Chathair agus Chontae Phort Láirge 2020 (nó aon nuashonrú ina dhiaidh sin).</p>
<p><b>Miondíol 02</b></p>	<p><b>Ordlathas Miondíola agus Ionaid Uirbeacha</b></p> <p>Soláthar miondíola a chur chun cinn sna háiteanna seo a leanas:</p> <ul style="list-style-type: none"> <li>• Ionaid Bhaile Dhún Garbhán agus Thrá Mhór,</li> <li>• Bailte Uirbeacha,</li> <li>• Lonnaíochtaí Tuaithe; agus,</li> <li>• Nóid Tuaithe</li> </ul> <p>Ba cheart go mbeadh an cineál forbartha miondíola de leibhéal, cineál, méid, scála agus nádúr an spáis urláir atá beartaithe iomchuí don lárionad sin ag féachaint don ordlathas miondíola, don leibhéal iomchuí forbartha ag gach leibhéal d'ordlathas lonnaíochta (mar atá leagtha amach i dTábla 3.3) agus i gcomhthéacs na treorach atá leagtha amach sna Treoirínte Pleanála Miondíola (2012) nó aon nuashonrú orthu. Ba cheart aird chuí a thabhairt freisin ar na beartais, ar an ngníomhaíocht agus ar an bhfís agus ar na critéir mheasúnaithe maidir le forbairt mhiondíola amach an-seo mar atá leagtha amach i gCaibidlí 7 agus 8 faoi seach den Straitéis Miondíola (Aguisín 4 den Phlean Forbartha).</p>



### Cuspóirí Beartais Miondíola Chontae Phort Láirge

<p><b>Miondíol 03</b></p>	<p><b>Cur Chuige Lár an Bhaile ar dTús/ Seiceamhach</b></p> <p>Beidh an limistéar miondíola/lár baile nó sráidbhaile mar an bpríomhfhócas agus an t-ionad rogha le haghaidh forbairt mhiondíola nua. Cuirfidh an Chomhairle an cur chuige seiceamhach i bhfeidhm maidir le tograí forbairt miondíola lasmuigh den lárcheantar miondíola nó den lár baile/sráidbhaile. Ní bhreithneofar suíomhanna i lár an bhaile nó lasmuigh de lár an bhaile ach amháin nuair a bheidh sé léirithe go soiléir go bhfuil imscrúdú agus breithniú iomlán déanta ar gach suíomh oiriúnach atá ar fáil agus inmharthana i gcroílár an bhaile/lár an bhaile/ an tsráidbhaile de réir na dTreoirlínte Pleanála Miondíola agus go háirithe de réir na tástála seiceamhaí.</p>
<p><b>Miondíol 04</b></p>	<p><b>Ionaid Ilfheidhmeacha</b></p> <p>Forbairt Ionaid Bhaile Dhún Garbhán agus Thrá Mhór agus lárionaid uirbeacha eile a chuimsiú agus tacú leo mar lárionaid inrochtana ilfheidhmeacha atá ar ardchaighdeán idir raoin uirbeacha agus ion-aid, ag soláthar úsáidí éagsúla ar scála leordhóthanach agus iomchuí, a éascaíonn forbairt pobal/comharsanachtaí 10 nóiméad.</p>
<p><b>Miondíol 05</b></p>	<p><b>Trádstóráil Miondíola</b></p> <p>Déanfaidh an Chomhairle rialú docht ar spás nua trádstórála miondíola/páirceála miondíola ar fud an Chontae ar feadh thréimhse an Phlean. Ceanglófar ar aon iarratas ar thrádstóráil mhiondíola a léiriú nach mbeidh tionchar diúltach ag an togra ar bheocht agus ar inmharthanacht na lárionad miondíola bunaithe i gcomhréir leis na critéir atá leagtha síos sna Treoirlínte Pleanála Miondíola d'Údaráis Phlea-nála (2012) ná i gcomhréir le haon nuashonrú a dhéanfar orthu.</p>
<p><b>Miondíol 06</b></p>	<p><b>Tionchar Miondíola</b></p> <p>Chun a cheangal go gcuirfí isteach Measúnacht Tionchair Miondíola agus tuarascálacha um Measúnú Tráichta agus Iompair chun tacú le hiarratais ar fhorbairtí miondíola suntasacha a d'fhéad-fadh, mar gheall ar a nádúr, a scála agus/nó a suíomh, tionchar a bheith acu ar bheocht agus inmharthanacht Lár Chathair Phort Láirge nó aon lárionaid lárnaigh/uirbeacha eile mar atá ainmnithe i dTábla 3.3 agus i dTábla 4.2 (Sraitheanna 1&amp;2).</p> <p>Beidh gá le Measúnú Seiceála Sláinte Miondíola Áitiúil chun tacú le hiarratais ar fhorbairtí miondíola measartha scálaithe in aon lonnáiochtaí uirbeacha agus tuaithe eile mar atá ainmnithe i dTábla 3.3 agus i dTábla 4.2 (Sraitheanna 3 -5).</p>