



## Caibidil 5

# Iompar agus Soghluais-teacht



Dlúthfhás Inbhuanaithe



Bonneagar



Áiteanna agus Pobail Inbhuanaithe



Inrochtaineacht agus Nascacht



Gníomhaíocht ar son na hAeráide

# Caibidil 5: Iompar agus Soghluais-teacht

## Cuspóirí Straitéiseacha

Córas iompair ísealcharbóin inbhuanaithe comhtháite a bhaint amach le nascacht den scoth laistigh de Phort Láirge agus chuig Port Láirge.

Úsáid éifeachtúil a bhaint as líonraí iompair agus a chinntiú go rannchuidíonn na forbairtí nua go léir le laghdú a dhéanamh ar an ngá le taisteal achair fhada agus le spreagadh a thabhairt do dhaoine siúl, rothaíocht nó iompar poiblí a úsáid.

Beidh sé mar thosaíocht ag an bPlean Forbartha seo bonneagar agus seirbhísí iompair poiblí agus gníomhacha a sholáthar chun freastal ar riachtanais na gcomharsanachtaí, na mbailte, na sráidbhailte agus na gceantar tuaithe maidir leis an gcoincheap cathrach agus baile “10 nóiméad” a éascú, chun an fhorbairt seo ar bhearta tréscailteachta a bhaint amach sa Trá Mhór, i nDún Garbhán agus i bPort Láirge. Ba cheart bonneagar den sórt sin a dhearadh ionas go mbeidh rochtain uilíoch air, go mbeidh sé inbhuanaithe agus sábháilte go háirithe do mhná agus do leanaí agus go mbeidh soilsiú cuí ann (féach 'Travelling in a Woman's Shoes' TII 2020).

## 5.0 An Bealach a Réiteach: Comhthéacs an Bheartais Iompair

Tá roinnt Beartas agus Pleananna Náisiúnta agus Réigiúnacha ann a sholáthraíonn an comhthéacs don chaibidil agus do na beartais iompair seo a leanas. Is iad seo a leanas iad:

- Creat Náisiúnta Pleanála 2040.
- Straitéis Réigiúnach Spáis agus Eacnamaíoch Thionól Réigiúnach an Deiscirt.
- Plean Gníomhaithe ar son na hAeráide 2021.
- An Plean Náisiúnta um Maolú Aeráide agus an Creat Oiriúnaithe Aeráide.
- Plean Gníomhaíochta Náisiúnta um Éifeachtúlacht Fuinnimh (NEEAP).
- Cur le Téarnamh: Infheistíocht Bhonneagair agus Chaipitil 2016-2021
- Taisteal Níos Cliste – Todhchaí Iompair Inbhuanaithe - Beartas Iompair Nua d'Éirinn 2009-2020 (An Roinn Iompair, 2009).
- Creat an Pholasaí Náisiúnta Rothaíochta 2009-2020 (An Roinn Iompair).
- An Lámhleabhar Náisiúnta Rothaíochta (NTA, 2012).
- Treoir Dea-Chleachtais maidir le Tréscailteacht, arna táirgeadh ag an NTA in 2015.
- Pleanáil Spásúil agus Bóithre Náisiúnta - Treoirlínte d'Údaráis Phleanála 2012.
- Lámhleabhar Dearaidh do Bhóithre agus Sráideanna Uirbeacha, 2020.
- Straitéis don Todhchaí Féarbhealaí Náisiúnta agus Réigiúnacha a Fhorbairt, 2018.
- Plean Straitéiseach Chlár Iompair Tuaithe 2018 go 2022; agus
- An Tionscnamh Iompair Tuaithe – Nasc Áitiúil.



## 5.1 Pleanáil Úsáide Talún agus Iompar a Chomhtháthú

Príomhchuspóir straitéiseach de chuid an Phlean seo mar atá leagtha amach sa chroístraitéis is ea Cathair agus Contae atá dlúth agus nasctha a chruthú, mar atá léirithe ag Toradh Straitéiseach Náisiúnta (NSO) 1 den NPF. Tá comhtháthú agus cur i bhfeidhm an bheartais talamhúsáide agus iompair ríthábhachtach chun an cuspóir seo a bhaint amach agus maidir leis sin tá na patrúin lonnaithe agus úsáide talún is éifeachtúla bunaithe orthu siúd a aimsíonn an cion is mó den daonra laistigh d'achar siúil agus rothaíochta óna gcuid oibre, scoileanna, siopaí agus seirbhísí eile. Chun críocha an Phlean Forbartha tá trí phríomh-idirghabháil beartais mar bhonn agus mar thaca ag an gcomhtháthú seo:

- Pleanáil iompair – PLUTS (athbhreithniú ag féachaint do WMATS).
- An chomharsanacht 10 nóiméad le dlúthfhás/forbairt úsáide measctha; agus,
- Aistriú go modhanna iompair inbhuanaithe. (Gá le scéal gearr ar dhlúthfhorbairt/forbairt úsáid mheasctha.

### Beartas Straitéiseach

- Prionsabal an chórais iompair inbhuanaithe chomhtháite a phríomhshruthú le hathrú suntasach i dtreo iompar poiblí, siúl agus rothaíocht, tús áite a thabhairt d'iompar gníomhach agus inbhuanaithe agus spleáchas ar charranna a laghdú ar fud na Cathrach agus an Chontae.
- Pleanáil úsáide talún agus iompar a chomhtháthú, ag teacht le seachadadh bonneagair, chun an chathair chomhlárnach, dlús níos airde, forbairt atá faoi stiúir bonneagair a bhaint amach in áiteanna straitéiseacha.
- Aistriú módúil ó úsáid charranna príobháideacha a chur chun cinn trí thacú le háiseanna feabhsaithe agus minicíocht seirbhíse an iompair poiblí ar fud na cathrach agus an chontae, agus rogha eile inmharthana agus tharraingteach a fhorbairt dá réir ar iompar príobháideach.



## Comhtháthú ar Phleanáil Úsáide Talún agus Cuspóir Beartais Iompair

### Trans 01

Tacóimid go gníomhach le comhtháthú ar phleanáil úsáide talún agus iompar an mbealach seo a leanas:

- A chinntiú go bhfuil criosanna úsáide talún ailínithe le soláthar agus forbairt córas iompair phoiblí d'ardcháilíocht/acmhainn ar bhealach a laghdaíonn spleáchas ar charranna, a chuireann chun cinn rogha iompair níos inbhuanaithe agus a chom-hordaíonn úsáidí talún ar leith de réir a gceanglas inroch-taineachta.
- Beidh scála níos mó, dianfhorbairtí turais, ar nós oifigí, miondíola agus oideachais, dírithe ar áiteanna lárnacha agus ar áiteanna eile a bhfuil ard-rochtain orthu ag modhanna iompair inbhuanaithe.
- Creat comharsanachta 10 nóiméad a fhorbairt do gach ceantar uirbeach nua agus reatha ar fud Phort Láirge agus riachtanais bhonneagair a mhapáil agus a aithint chun a chur i bhfeidhm a éascú.
- Tacú le córas iompair ísealcharbóin a fhorbairt trí aistriú módúil a chur chun cinn (de réir uaillmhianta agus acmhain-neacht mhódúlach mar atá leagtha amach i dTábla 5.1 agus i dTábla 5.2) ó úsáid charranna príobháideacha i dtreo úsáid mhéadaithe a bhaint as cineálacha iompair níos inbhuanaithe amhail rothaíocht, siúl agus iompar poiblí.
- Naisc tréscailteacha le haghaidh siúlóide agus rothaíochta a dhearadh agus a fhorbairt i gceantair forbartha nua agus áiseanna agus bonneagar inrochtana, sábháilte siúil agus rothaíochta a chur i bhfeidhm go cú-lghabhálach sna comharsanachtaí atá ann cheana féin, go háirithe ag láithreacha imeallacha dár gceantair uir-beacha, nuair is indéanta agus is inoibrithe. Déanfar é seo trí shaoráidí cuí coisithe agus rothaíochta a sholáthar. Ní mór an 'cur chuige turais iomláin' a chur san áireamh i ngach obair sa réimse poiblí, a thagraíonn do gach gné arb ionann é agus turas ón túsphointe go dtí an ceann scríbe. Ní mór a áirithiú le gach forbairt go gcuirfear cur chuige dearaidh uilíoch i leith na timpeallachta tógtha san áireamh, lena n-áirítear cosáin, pábháil tadhlaigh, cosáin rothair, bóithre, pointí trasnaithe coisithe, glasbhealaí baile agus stadanna/scáthláin bus, ach gan a bheith te-oranta dóibh sin amháin.

## 5.2 Straitéis Iompair do Limistéar Cathrach Phort Láirge (WMATS), Staidéar Pleanála, Úsáide Talún agus Iompair Phort Láirge (PLUTS) agus Pleananna Iompair Áitiúla (LTPanna)

Clúdaíonn an Straitéis Iompair do Limistéar Cathrach Phort Láirge a d'ullmhaigh an NTA i gcomhar le Comhairle Cathrach agus Contae Phort Láirge, Comhairle Contae Chill Chainnigh, Tionól Réigiúnach an Deiscirt agus Bon-neagar Iompair Éireann an tréimhse suas go dtí 2040 agus tugann siad aghaidh ar gach modh iompair talún. Is é cuspóir na Straitéise Iompair creat pleanála straitéisí fadtéarmach a sholáthar d'fhorbairt chomhtháite an bhon-neagair agus na seirbhísí iompair i Limistéar Cathrach Phort Láirge.

Tá forbairt na Straitéise Iompair á treorú ag cuspóirí an RSES do Réigiún an Deiscirt, agus go háirithe ag cuspóirí an MASP do Phort Láirge mar atá leagtha amach sa RSES, lena n-áirítear forbairt a dhéanamh ar:

- Cathair Chomhlárnach, le dlúthfhás Cothromaithe ó thuaidh agus ó dheas den abhainn, tacaithe ag úsáid talún chomhtháite agus iompar agus pleanáil iompair.
- Líonra busanna Limistéar Cathrach.
- Líonra rothaíochta Limistéar Cathrach.
- Comhtháthú feabhsaithe a fhorbairt idir iompar iarnróid agus líonra busanna agus rothaíochta an Limistéir Cathrach chun a chinntiú go mbaintear an úsáid is fearr is féidir as an líonra iarnróid, ag nascadh Port Láirge ag leibhéal réigiúnach agus náisiúnta, chun freastal ar ghluaiseacht daoine agus earraí lena n-áirítear seirbhísí iarnróid comaitéireachta a fhorbairt isteach go Port Láirge.



- Cathair níos insiúlta; agus
- Bearta tacaíochta eile lena n-áirítear Bainistíocht Éilimh Iompair agus Comhtháthú Iompair.

Tacóidh an Chomhairle leis na tosaíochtaí agus na straitéisí a shaináithnítear in WMATS, agus le húsáid LTPanna, bunaithe ar threoir na Measúnachtaí Iompair Limistéarbhunaithe (ABTAnna). Cuideoidh na straitéisí agus na pleananna seo le beartais agus cuspóirí iompair náisiúnta agus réigiúnacha a chomhtháthú go leibhéal áitiúil.

Tá an straitéis forbartha do Chathair Phort Láirge faoi threoir PLUTS ó 2004. Cuireadh tús leis an PLUTS chun creat láidir pleanála a chur ar fáil d'fhorbairt na Cathrach agus na bPurlán thar an tréimhse go dtí 2020. Níor baineadh amach mórán dá rabhthas ag súil lena fhás ag deireadh an chreata straitéisigh ach meastar go bhfuil siad fónta go fóill agus tógfaidh na meastacháin fáis a beartaíodh ar dtús níos mó ama anois chun iad a bhaint amach. Tabharfaimid faoi athbhreithniú ar PLUTS le linn shaolré an Phlean Forbartha.

### Éire a Nascadh

Chomh maith leis an tionscadal WMATS, tá an NTA ag déanamh dul chun cinn faoi láthair ar Éire a Nascadh, clár iompair phoiblí a bhfuil sé mar aidhm aige feabhas a chur ar chainníocht, cáilíocht agus áirgiúlacht an iompair phoiblí lasmuigh de na mórlimistéir uirbeacha, cur chuige córasach agus straitéiseach a thabhairt is-teach chun bealaí agus seirbhísí nua a phleanáil agus cur chuige comhpháirtíochta a chur i bhfeidhm maidir le pleanáil líonra bus.

- Cainníocht – Níos mó daoine a nascadh le níos mó áiteanna
- Cáilíocht – Seirbhís tharraingteach a sholáthar
- Áirgiúlacht – Líonra comhtháite agus ceangailte

Tá an mhodheolaíocht a chuirtear i bhfeidhm sa phróiseas seo bunaithe ar na trí ghné seo a leanas:

- Ordthas lonnaíochta a chur i bhfeidhm chun gach lonnaíocht uirbeach sa Stát a chatagóiriú
- Measúnú ar na ceangail a sholáthraíonn na seirbhísí iompair phoiblí, idir lonnaíocht agus na bearnaí sna seirbhísí a sholáthraítear a aithint
- Seirbhísí nua a dhearadh chun seirbhísí atá ann cheana a fheabhsú nó chun naisc nua seirbhíse a sholáthar.

Chomh maith le gnáthsheirbhísí sceidealaithe, tá Éire a Nascadh ag iniúchadh poitéinseal na mbeart ne-amhghnáthach maidir le dul i ngleic leis an easnamh soghluaisteachta reatha, lena n-áirítear leathnú na Seirbhísí Iompair Freagrach don Éileamh (DRT) atá ann cheana, scrúdú ar theicneolaíocht nua in DRT agus píolótú cur chuige nua maidir le soghluaisteacht a mhéadú, mar shampla, comhtháthú seirbhísí neamhéige-andála FSS.

Comhthéacs ginearálta d'Éire a Nascadh agus a chuspóirí is ea bearta comhlántacha a aithint agus a chur chun cinn a laghdaíonn an gá le taisteal, lena n-áirítear comhtháthú úsáid talún agus pleanáil iompair, logánú soláthar seirbhíse agus forbairt moil teicneolaíochta.

### Beartas Straitéiseach

Tacú le seachadadh WMATS, agus oibriú leis na páirtithe leasmhara go léir, lena n-áirítear an NTA agus TII, chun athrú a dhéanamh ar an gcaoi a mbogfaimid i gCathair Phort Láirge agus timpeall uirthi amach anseo, lena n-áirítear príomhbhealaí agus conairí iompair straitéiseacha a aithint agus a chosaint, agus mol iompair nua a thógáil atá suite ar na Céanna Thuaidh.

### Plean Iompair Contae

Beidh measúnú ar phatrúin taistil idir-lonnaíochta ar fud an chontae agus chuig lonnaíochtaí tábhachtacha

i gcontaetha in aice láimhe mar bhonn eolais ag an bPlean Iompair Contae, d'fhonn tuiscint níos fearr a fháil ar phatrúin taistil agus ar na riachtanais a bhaineann le bonneagar agus seirbhísí iompair. Sa phróiseas seo scrúdófar patrúin chomaitéireachta go Cathair Phort Láirge, príomhbhaile Dhún Garbhán agus baile mór uir-beach Thrá Mhór. Úsáidfean an phróifiliú seo chun tuiscint níos fearr a fháil ar an ngaol idir patrúin úsáide talún reatha agus patrúin taistil ghaolmhara. Agus é sin á dhéanamh, cuirfidh sé eolas freisin ar fhoirmlí na mbeartas úsáide talún ar féidir leo dul i bhfeidhm ar thorthaí patrúin taistil níos inbhuanaithe, chomh maith leis an mbonneagar iompair agus na seirbhísí a theastaíonn chun freastal ar éileamh taistil idir-lon-naíochta amach anseo. Beidh forbairt Plean Iompair Contae mar bhonn eolais freisin ag ullmhú Pleananna Iompair Áitiúil do lonnaíochtaí ainmnithe ar fud an Chontae.

### Straitéis Iompair Limistéar Cathrach Phort Láirge (WMATS) agus Cuspóir Beartais na bPleananna Iompair Áitiúla (LTPanna)

Trans 02	Tacóimid leis na tosaíochtaí agus na straitéisí a shainnítear in WMATS/PLUTS faoi réir na bpróiseas measúnaithe, pleanála agus measúnaithe comshaoil riachtanach d'fhorbairt inbhuanaithe an bhonneagair agus na seirbhísí iompair i Limistéar Cathrach Phort Láirge.
Trans 03	Tacóimid leis na tosaíochtaí agus na straitéisí a aithníodh sa Straitéis Iompair Réigiúnach, Éire a Nascadh, chomh maith leis na tosaíochtaí iompair do Limistéar Cathrach Phort Láirge agus cuspóirí infheistíochta mar a leagtar béim orthu i Rannán 6.3 den RSES.
Trans 04	Is Cuspóir Beartais é Pleananna Iompair Áitiúla (LTPanna) a ullmhú (ag baint úsáide as an modh Measúnuithe Iompair Limistéarbhunaithe (ABTanna) in éineacht le hullmhú Pleananna Limistéar Áitiúil (LAPanna) agus freisin LTPanna a ullmhú do bhunachair talún straitéiseacha laistigh de LAPanna glactha, más gá, faoi réir infhaighteacht maoinithe agus de réir an NTA agus Nóta Treorach TII ar Mheasúnuithe Iompair Limistéarbhunaithe 2018 nó aon nuashonrú ina dhiaidh sin orthu. Ullmhóidh an Chomhairle LAPanna agus LTPanna do Dhún Garbhán agus don Trá Mhór laistigh de bhliain amháin tar éis don Phlean Forbartha a bheith glactha.
Trans 05	Forbróimid Cathair Phort Láirge mar chathair chomhlárnach de réir an chreata chomhtháite um úsáid agus iompar talún atá leagtha amach i Straitéis Phleanála, Úsáide Talún agus Iompair Phort Láirge (PLUTS) agus déanfaimid athbhreithniú ar PLUTS atá bunaithe ar fhás cothrom agus dlúth ó thuaidh agus ó dheas den tSiúir agus a dtacaíonn pleanáil chomhtháite um úsáid talún agus iompar leis lena n-áirítear forbairt ar an méid seo a leanas: <ul style="list-style-type: none"> <li>• Líonra busanna Limistéar Cathrach.</li> <li>• Líonra rothaíochta Limistéar Cathrach.</li> <li>• Cathair níos insiúlta; agus</li> </ul> Bearta tacaíochta eile lena n-áirítear Bainistíocht Éilimh Iompair agus Comhtháthú Iompair.
Trans 06	Plean Iompair Contae a ullmhú, le linn shaolré an Phlean Forbartha, agus gur chóir a leithéid de phlean WMATS, Éire a Nascadh, clár iompair phoiblí eile de chuid NTA agus forbairt Pleananna Iompair Áitiúil a chur san áireamh.

## 5.3 Comharsanacht 10 nóiméad

Éascóidh dlúthfhás a thacaíonn le forbairt úsáide measctha mar aon le naisc iompair phoiblí éifeachtacha ghníomhacha idir áiteanna oibre, áiseanna pobail agus cultúrtha agus suíomhanna cónaithe cúrsaíocht agus soghluaisteacht níos éasca laistigh dár gcomharsanachtaí agus dár bpobail.

Tá an coincheap comharsanachta “10 nóiméad” bunaithe ar raon áiseanna agus seirbhísí pobail a bheith ar fáil (m.sh. tithe, scoileanna, caiféanna/bialanna, ionaid fostaíochta) a bheith inrochtana i



bhfrámaí ama gearra siúil agus rothaíochta, agus/nó a bheith inrochtana ag seirbhísí iompair phoiblí ardchaighdeáin a nascann daoine le lonnaíochtaí ar scála níos mó a sholáthraíonn na seirbhísí seo. Beidh ról ríthábhachtach ag an gComharsanacht 10 Nóiméad maidir le pobail inbhuanaithe a chruthú agus déantar iniúchadh breise ar an gco-incheap seo i gCaibidil 8.

## 5.4 Athrú Modha a Bhaint Amach

Tacóidh agus spreagfaidh an Chomhairle cineálacha forbartha inbhuanaithe agus dlútha, a éascóidh patrún gluaiseachta níos cothroime ar fud na cathrach agus an chontae agus a mbeidh mar thoradh air aistriú modha chuig modhanna iompair níos inbhuanaithe agus córas iompair ísealcharbóin.

Is bealach é an téarma sciar modha chun cur síos a dhéanamh ar chion na ndaoine a thaistealaíonn trí na modhanna éagsúla atá ar fáil i.e. cineálacha iompair. Tagann an t-éileamh taistil ón ngá atá ag daoine rochtain a fháil ar fhostaíocht, scoileanna, earraí agus seirbhísí, chomh maith le turais shóisialta agus fóillíochta. Is feidhm é an chaoi a bhfreastalaítear ar an éileamh seo, agus is feidhm é rogha an mhodha taistil maidir le hinfhaighteacht agus cáilíocht an bhonneagair iompair (de réir gach modh) agus an tsoláthair seirbhíse araon.

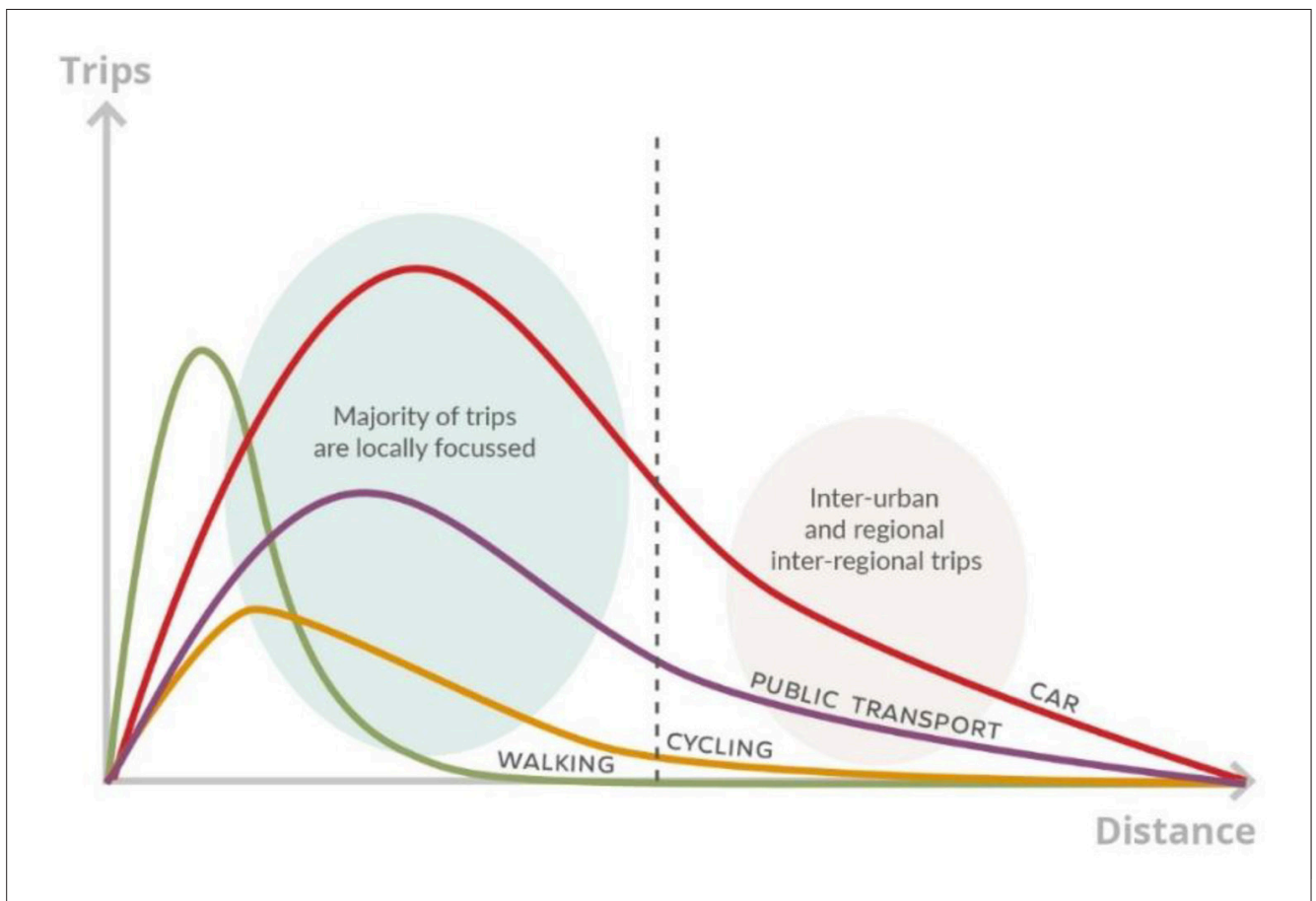
Is féidir faisnéis a fhaightear ó shonraí POWSCAR (arna sholáthar ag an NTA trí bhunachar sonraí Sciar Modha) a úsáid chun an bonnlíne reatha a mheas don Phlean Forbartha agus i measúnuithe an Phlean Limistéir Áitiúil sa todhchaí. Soláthraíonn sonraí POWSCAR an sciar modha do gach lonnaíocht (lena n-áirítear ar leibhéal an limistéir bhig) do gach modh iompair.

Rinne Comhairle Cathrach agus Contae Phort Láirge, i gcomhar leis an NTA, anailís ar shonraí sciar modha do lonnaíochtaí móra uirbeacha laistigh den Chontae mar a aithníodh trí Mhodheolaíocht an NTA chun Anailís a dhéanamh ar an sciar modha i Lonnaíochtaí. Tugadh breac-chuntas sa staidéar ar conas is féidir sonraí maidir le sciar modha atá nasctha le sonraí dáilte maidir le fad turais do lonnaíochtaí aonair a úsáid chun bonn eolais a chur faoi fhorbairt acmhainn sciar modha agus faoi uailmhianta ag leibhéal lonnaíochta maidir le taisteal chuig an obair. Leagtar amach i dTábla 5.1 an cumas sciar modha le haghaidh lonnaíochtaí uirbeacha laistigh den Chontae dá roghnódh gach duine sa lonnaíocht sin modh cuí d'fhad gach turais a thógfaí. Leagtar amach i dTábla 5.2 uailmhian fáis réadúil na Comhairle maidir le gach modh i ngach lonnaíocht suas go dtí 2028.



### Dáileadh Fad Turais

Tá comhcheangal ginearálta idir fad turais agus rogha modha mar go bhfuil achair ann a bhféadfadh an gnáthdhuine a bheith sásta a shiúl nó rothaíocht a dhéanamh chun earraí, seirbhísí nó fostaíocht a rochtain, agus tá achair ann nach bhfuil na roghanna sin chomh tarraingteach céanna agus atá na modhanna eile. D'fhéadfadh sé nach mbeadh turais ghearr-achair ar iompar poiblí tarraingteach i gcomparáid le modhanna ma-lartacha toisc go bhféadfadh an t-am feithimh a bheith ina chion suntasach d'am iomlán an turais. Ó thaobh achair de, is iondúil go mbíonn na turais roinnte mar seo: Gearr - furasta de ghnáth a shiúl nó le rothar Meánach - furasta de ghnáth le rothar, iompar poiblí nó carr; agus Fada - furasta de ghnáth trí iompar poiblí nó carr. Cuir-tear an gaol cineálach idir fad turais agus modh i láthair go físiúil san Fhíor thíos.



Fíor 5.1 An gaol idir fad an turais agus an modh (Foinse, NTA, 2021)



Tábla 5.1 Cumas Uas-Sciar Modha do 2028 (Foinse NTA)<sup>1</sup>

		CSO-Daon 2016 Sonraí			CSO-Daon 2016 Sonraí					POWSCAR-Tacar Sonraí 2016				
					Sciar Modha					Dáileadh Fad Turais				
					Méadrach Módach Reatha					Uaschumas				
										Siúl	Roth	Roth	Iompar Poi-blí (PT)	PT & Carr
Catagóir	Lonnaíocht	Daonra	Fos-taíocht	Coim Daon/Fos	Siúl	Roth	PT	Carr	Eile	Fos 0-1.5km	Fos 1.5-3km	Fos 3-5km	Fos 5-10km	Fos 10+km
C1-1	Port Láirge	53,653	23,904	0.44	13%	2%	3%	70%	13%	24%	28%	20%	11%	17%
C2-5	Trá Mhór	10,235	1,453	0.14	6%	1%	3%	78%	12%	18%	4%	2%	28%	47%
C3-3	Dún Garbhán	9778	4,240	0.43	15%	2%	1%	67%	14%	32%	17%	8%	5%	38%
C4-4	Lios Mór	1,581	453	0.29	11%	1%	1%	66%	22%	18%	11%	1%	8%	62%
C4-5	Baile an Rodaigh	1,266	37	0.03	1%	1%	1%	84%	13%	4%	7%	22%	17%	50%
C4-5	Port Lách	1,999	209	0.10	5%	1%	1%	78%	15%	7%	1%	2%	13%	76%
C4-5	Dún Mór	1,749	198	0.11	6%	1%	2%	74%	17%	13%	3%	1%	6%	78%

<sup>1</sup> San anailís a rinne an NTA mar chuid de 'Bhoinn Tuisceana Sciar Modha NTA 2021' breithníodh an Carr i ngach banda de thacar sonraí POWS-CAR. I lonnaíochtaí go bhfuil céatadán ard turas atá níos lú ná 1.5km á ndéanamh i gcarr áfach, ach go bhfuil an sciar modha siúlóide íseal, léiríonn sé seo go bhfuil an deis ann na turais seo a athrú go turas siúlóide. Sa chás go bhfuil cuid shuntasach díobh faoi 3km nó 5km tá deis rothaíocht ar fáil.

### An Modh

- Grúpáladh lonnaíochtaí de réir méide. Tá ceithre chatagóir ann ó níos lú ná 5,000 go 20,000+.
- Ba é an dara leibhéal beachtaithe ná na lonnaíochtaí a roinnt de réir a ndaonra lena gcóimheasa fostaíochta. Ba é an chúis ar cuireadh é seo i bhfeidhm ná chun na leibhéil éagsúla deiseanna a léiriú le haghaidh turais oibre laistigh de na lonnaíochtaí. Mar shampla, i gcás ina bhfuil bonn fostaíochta an-íseal i.e. Trá Mhór, tá an deis siúl nó rothaíocht chun na hoibre laghdaithe go mór. Sna lonnaíochtaí seo bheifí ag súil go mbeadh spleáchas níos mó ar an gcarr próbháideach, ach ar an gcaoi chéanna d'fhéadfadh sé a thabhairt le fios freisin go bhfuil deis ann roghanna iompair phoiblí idir-lonnaíochta a sholáthar. Bealach amháin le cion an mhodha taistil inbhuanaithe a mhéadú is ea níos mó fostaíochta a aimsiú i gceantair ina bhfuil bonn íseal fostaíochta.
- Cuireadh sraith eile faisnéise leis ina bhfuil dáileadh fhad an turais i gcás gach lonnaíochta. Taispeánann sé seo cé mhéad turas oibre atá níos lú ná 1.5km, idir 1.5 - 3km, 3 - 5km, 5 - 10km, agus 10km +. In éineacht leis na sonraí sciar modha, léiríonn sé seo líon na dturas a dhéanann gach modh faoi láthair, agus líon na dturas a thagann laistigh de gach banda faid á thuiscint. Is féidir é seo a úsáid chun an deis nó an poitéin-seal a d'fhéadfadh a bheith ann a thaispeáint chun an sciar modha siúl agus rothaíochta a mhéadú. Mar shampla, sa chás go dtaispeántar go bhfuil céatadán ard turas á ndéanamh i gcarr atá níos lú ná 1.5km, ach go bhfuil an sciar modha siúlóide íseal, léiríonn sé seo go bhfuil an deis ann na turais seo a athrú go turas siúlóide i gCathair Phort Láirge agus i nDún Garbhán, mar shampla. Sa chás go bhfuil cuid shunta-sach díobh faoi 3km nó 5km tá deis rothaíocht ar fáil.

**Uaillmhianta maidir le Sciar Modha**

Léiríonn na sonraí na deiseanna atá ann laistigh de gach lonnaíocht sa Chontae modhanna gníomhacha a úsáid. Sna figiúirí ‘Cumas’ i dTábla 5.1 leagtar amach an t-uasphoitéinseal teoriciúil do sciar modha sna lon-naíochtaí móra uirbeacha sa Chontae suas go 2028 bunaithe ar fhiigiúirí CSO 2016. Soláthraíonn Tábla 5.2 an rud a mheasann an Chomhairle a bheith ina uaillmhian fáis réadúil do gach modh thar shaolr é an Phlean Forbartha. Tugann na figiúirí laghdaithe seo liúntais do dhaoine nach féidir leo rothaíocht, siúl nó a rochtain a fháil ar iompar poiblí mar gheall ar chúiseanna éagsúla. Meastar go bhfuil baint amach 80% den chumas uasta teoriciúil atá leagtha amach i dTábla 5.1 oiriúnach.

**Tábla 5.2 Uaillmhian Phort Láirge Céatadán Fáis in aghaidh an Mhodha d'Iompar Gníomhach agus Inbhuanaithe go 2028<sup>2</sup> Bunaithe ar 80% de Chumas a Bhaint amach**

Lonnaíocht	Siúl		Rothaíocht (1.5 – 5km)		Iompar Poiblí	
	Uaillmhian WCCC	Uaillmhian Fáis % Coi-bhne-asta ó 2016 go 2028	Uaillmhian WCCC	Uaillmhian Fáis % Coi-bhne-asta ó 2016 go 2028	Uaillmhian WCCC	Uaillmhian Fáis % Coi-bhne-asta ó 2016 go 2028
Cathair Phort Láirge	19%	47%	38%	1920%	9%	335%
Trá Mhór	15%	146%	5%	535%	22%	712%
Dún Garbhán	25%	66%	20%	814%	4%	525%
Lios Mór	15%	34%	10%	948%	6%	1185%
Baile an Rodaigh	3%	159%	24%	1769%	13%	1588%
Port Lách	6%	16%	3%	435%	11%	718%
Dún Mór	11%	77%	2%	352%	4%	190%

Léiríonn cuimsiú na n-uaillmhianta sciar modha laistigh den Phlean Forbartha tiomantas soiléir ón gComhairle chun oibriú i dtreo athrú modha a bhaint amach agus cineálacha inbhuanaithe iompair a chur chun cinn. Ní mór a thabhairt ar aird go n-oibreoidh an NTA, trí dheontais Taistil Ghníomhaigh, trí Phleananna Líonra Rothaíochta a fhorbairt agus tríd an gclár leanúnach chun iompar poiblí a fheabhsú, mar shampla tríd an gclár Éire a Nas-cadh, leis an gComhairle chun cabhrú le tionscadail a mhaoiniú agus a sheachadadh a chabhróidh chun na cuspóirí seo a bhaint amach.

Tá an Chomhairle, i gcomhar leis an NTA, ag forbairt WMATS do Chathair Phort Láirge agus tabharfaidh sí faoi Phleananna Iompair Áitiúla do na láithreacha go léir sa Phlean Limistéir Áitiúil a sholáthróidh leibhéal níos gráinní maidir le conas a bhainfead na huailmhianta sa mhodh thuas amach. Le linn an phróisis seo féadfar na sonraí thuas a leasú toisc go bhfuil níos mó sonraí cothrom le dáta ar fáil.

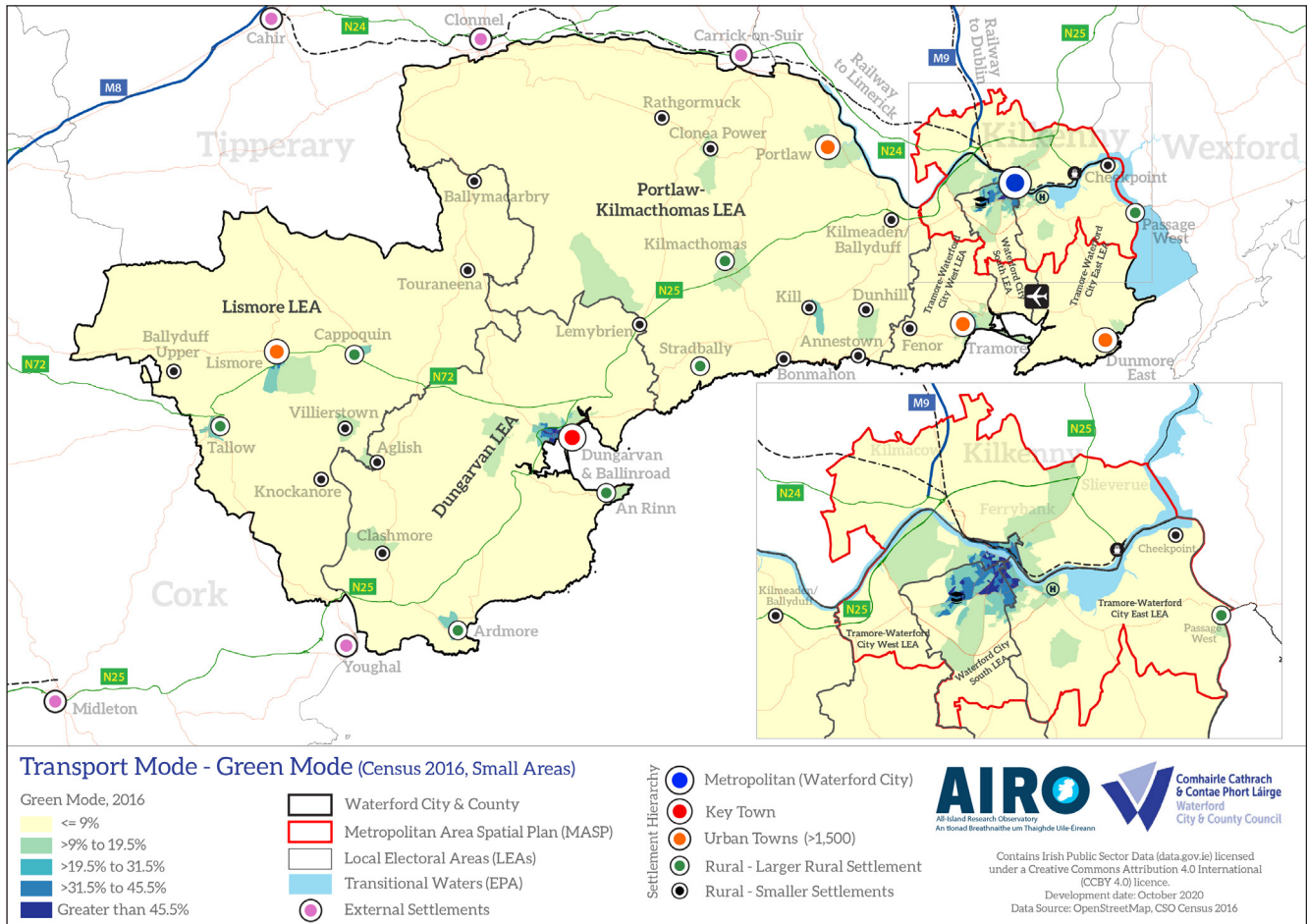
D'fhonn na huailmhianta a bhaint amach maidir le rogha eile a sholáthar do na gealltanais airgeadais cairr phríobháidigh ón Rialtas maidir le bonneagar ríthábhachtach/seirbhísí iompair phoiblí a mhaoiniú. Tá athrú iompraíochta riachtanach freisin ó dhaoine aonair maidir le conas a chinnimid cén modh a roghnóimid bogadh ann/ timpeall agus idir ár lonnaíochtaí.

## 5.5 Iompar Gníomhach: Rothaíocht agus Siúl

Tá ionann an daonra iomlán a thaistealaíonn chun na hoibre/an oideachais ag baint úsáide as modhanna Glasa (siúl agus rothaíocht) agus 10,487 agus is ionann é sin agus 14.6% den daonra iomlán laistigh den chontae - beagán níos ísle ná meán an Stáit (16.6%).

2 Ríomhadh Uaillmhian WCCC i dTábla 5.1 trí Thacar Sonraí POWSCAR 2016 i dTábla 5 a iolrú faoi 0.8 a léiríonn gnóthachtáil 80% d'uasphoitéinseal teoriciúil. Ríomhadh an fás % coibhneasta trí Uaillmhian WCCC a roinnt ar Sonraí Comhroinnte Mhodh 2016 na Príomh-Oifige Staidrimh i dTábla 5 - chun críche na ríomha seo (grúpáladh 1.5-3km agus 3 -5km le chéile).





## Fíor 5.2 Modhanna Glasa Taistil

Tábla 5. 3 Modh Glas Taistil

Suíomh	Líon	%
Contae Phort Láirge	10,487	14.6%
Cathair agus Purláin Phort Láirge	6,063	20.9%
Plean Straitéiseach Limistéar Cathrach Phort Láirge	6,723	18.4%
Limistéar Cathrach Phort Láirge	7,382	17.8%
Ceantar Bardasach Dhún Garbhán agus na Leasa Móire	2,402	12.3%
Ceantar Bardasach an Chomaraigh	703	6.4%

Ar fud ordlathas na lonnaíochta tá go leor éagsúlachta ann le rátaí idir 1.7% (Cill Mhíodáin) agus 28.3% (Lios Mór). As na lonnaíochtaí go léir a shonraítear sa ghrafaic ordlathais (18), tá níos mó ná 20% den daonra iomlán ag taisteal chun oibre/ oideachais ag sé lonnaíocht ag baint úsáide as modhanna Glasa: Lios Mór (28.3%), Tu-lach an Iarainn (26.1%), An Chill (24.2%), Dún Garbhán/Baile an Rodaigh (22.2%), Aird Mhór (20.9%) agus Cathair agus Bruachbailte Phort Láirge (20.1%). I bhfíor 5.3 tugtar sonraí faoi úsáid Modh Iompair Phoiblí ag Leibhéal an Cheantair Bhig ar fud Phort Láirge.





Is príomhaidhm de chuid Taisteal Níos Cliste é a chinntiú go mbeidh siúl agus rothaíocht mar an modh rogha do thurais áitiúla. Ní hamháin go dtacaíonn sé seo le tionscnaimh ghníomhacha sláinte agus le pobail shláintiúla, ach spreagann sé an t-aistriú chuig modhanna taistil inbhuanaithe freisin. I gcás ina bhfuil líonraí coisithe agus rothar á ndearadh agus á seachadadh, ba cheart na ceithre chroíphrionsabal seo a leanas de chuid DMURS a léiriú go soiléir:

- líonraí nasctha.
- sráideanna ilfheidhmeacha.
- fócas ar choisithe; agus,
- cur chuige ildisciplíneach.

### **Iompar Gníomhach: Beartas Straitéiseach Rothaíochta agus Siúil**

Feabhas a chur ar an réimse poiblí, agus sráideanna gníomhach, insiúlta, comharsanachtaí tréscailteach agus áiteanna chun timpeallachtaí tarraingteacha, sábháilte agus inrochtana do gach aois agus cumas a fhorbairt.

Tacú le tionscnaimh agus naisc nua ghlasa agus ghorma a fhorbairt idir an daonra, an fhostaíocht agus ionaid oideachais a chuireann modhanna gníomhacha iompair chun cinn.

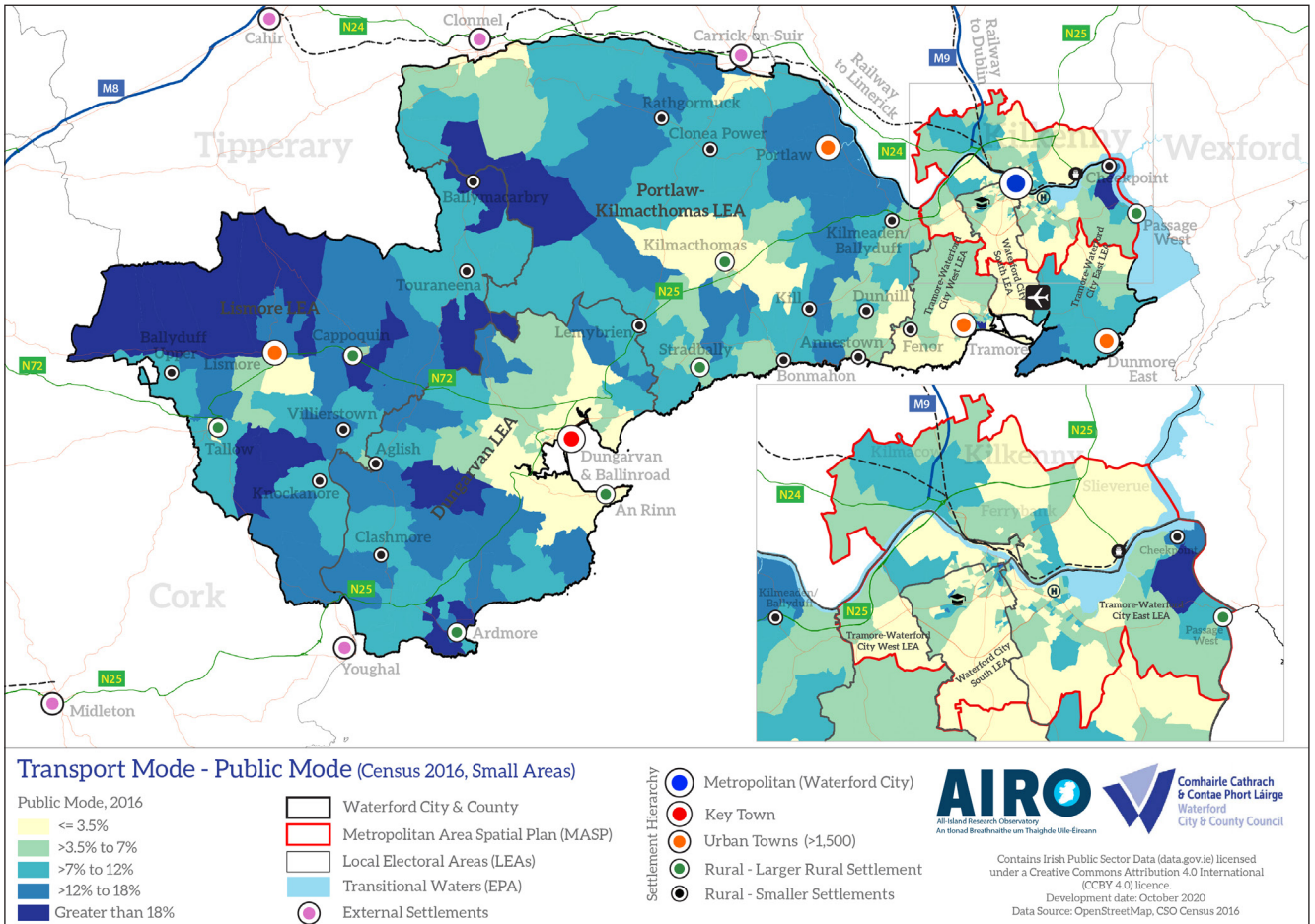
## Iompar Gníomhach: Cuspóir an Bheartais Rothaíochta agus Siúil

<p><b>Trans 07</b></p>	<p><b>Ag Tacú le Taisteal Gníomhach</b></p> <p>Cuirfimid modhanna iompair siúlóide agus rothaíochta chun cinn mar mhodhanna iompair éifeachtúla, sláintiúla agus ne-amhdhíobhálacha don chomhshaol trí líonra cuimsitheach de bhealaí siúlóide agus rothaíochta sábháilte a sholáthar, agus déanfaimid imscrúdú ar an acmhainneacht atá ann do bhealaí ciúine a bheadh ar ardchaighdeán, nasctha go hiomlán agus uilechuimsitheach, ar fud Chathair agus Chontae Phort Láirge le comhfhorbairt áite, conairí bonneagair ghlais agus feabhsúcháin ar an bhfearann poiblí de réir an chleach-tais inrochtaineachta is fearr agus cur chun cinn na dtionscnamh laistigh de Thaisteal Níos Cliste, Todhchaí Iompair Inbhuanaithe 2009-2020 nó aon nuashonrú orthu. Cinnteofar le gach togra nach mbeidh aon drochthionchar aige ar shláine éiceolaíoch lena n-áirítear Líonra Natura 2000.</p>
<p><b>Trans 08</b></p>	<p><b>Bealaí Tosaíochta</b></p> <p>D'fhonn líonra de bhealaí siúlóide agus rothaíochta sábháilte a fhorbairt, cuirfimid cosáin agus rotharbhealaí tosaíochta i bhfeidhm ar bhóithre tuaithe, nuair a thagann an deis chun cinn agus nuair a bhíonn leithead bóthair leordhóthanach agus roghanna bealaigh ann chun go mbeidh rochtain feabhsaithe ag coisithe ar shráidbhailte/bailte agus ar iompar poiblí agus uathu agus chun dul i ngleic le leithlisiú tuaithe.</p>
<p><b>Trans 09</b></p>	<p><b>Nascacht agus Tréscailteacht</b></p> <p>A chinntiú gur féidir le gach forbairt nascacht/tréscailteacht iomlán a sholáthar don líonra bóithre in aice láimhe (coisithe, rothar agus feithiclí) agus/nó do thailte in aice láimhe atá criosaithe le haghaidh forbartha agus tailte a d'fhéadfadh a bheith criosaithe le haghaidh forbartha sa todhchaí. Ba cheart rochtain a sholáthar freisin ar shaoráidí tadhlacha ar nós Glasbhealaí, Siúlbhealaí agus limistéir áineasa eile agus aird a thabhairt ar Straitéis Sábháilteachta ar Bhóithre Rialtas na hÉireann 2021-2030.</p>
<p><b>Trans 10</b></p>	<p><b>Líonraí Bealaigh</b></p> <p>Leanfaimid orainn ag forbairt líonra comhtháite glasbhealaí/ gormbhealaí agus bealaí glasa/gorma laistigh de Phort Láirge agus ag nascadh le contaetha in aice láimhe. Cinnteofar le gach togra nach mbeidh aon drochthionchar aige ar shláine éiceolaíoch lena n-áirítear Líonra Natura 2000.</p>
<p><b>Trans 11</b></p>	<p><b>Plean Rothaíochta</b></p> <p>Tacóimid le soláthar scéimeanna rothar agus scéimeanna eile cíosa (troitheán agus ríomh-rothar) chomh maith le húsáid seachadadh lasta i gCathair Phort Láirge agus in ionaid uir-beacha eile ar fud an Chontae.</p>
<p><b>Trans 12</b></p>	<p><b>Rothair ar Cíos</b></p> <p>Tacóimid le soláthar scéimeanna rothar agus scéimeanna eile cíosa (troitheán agus ríomh-rothar) chomh maith le húsáid seachadadh lasta i gCathair Phort Láirge agus in ionaid uir-beacha eile ar fud an Chontae.</p>
<p><b>Trans 13</b></p>	<p><b>Saoráidí Tacaíochta</b></p> <p>Tacóimid le taitneamhachtaí poiblí inrochtana a sholáthar, mar shampla, cithfholcadáin, racaí rothar, páirceáil shábháilte rothar agus stóráil rothar chun siúlóid, rothaíocht agus cineálacha eile soghluaisteachta a chumasú agus a chur chun cinn i bhforbairtí nua agus i bhforbairtí atá ann cheana féin.</p>



## 5.6 Iompar Poiblí

Tá sé de chumas ag soláthar bonneagar iompair phoiblí agus seirbhísí gaolmhara ar ardchaighdeán an ac-mhainn a theastaíonn chun líon mór daoine a thaistealaíonn chun na hoibre, an oideachais, siopaí agus saorá-idí fóillíochta a bhogadh timpeall na Cathrach, an Chontae agus níos faide i gcéin gach lá. An daonra iomlán a thaistealaíonn chun na hoibre.



### Fíor 5.3 Modhanna Iompair Phoiblí

Is ionann an daonra iomlán a thaistealaíonn chun na hoibre/an oideachais ag baint úsáide as modhanna iompair Phoiblí agus 4,600 agus is ionann sin agus 6.4% den daonra laistigh den chontae - is ionann sin agus thart ar leath mheán an Stáit (12.9%) agus an ráta modha is ísle sa Stát.

Table 5. 4 Public Transport Modes

Suíomh	Líon	%
Contae Phort Láirge	4,600	6.4%
Cathair agus Purláin Phort Láirge	1,301	4.5%
Plean Straitéiseach Limistéar Cathrach Phort Láirge	1,676	4.6%
Limistéar Cathrach Phort Láirge	2,032	4.9%
Ceantar Bardasach Dhún Garbhán agus na Leasa Móire	1,570	8.1%
Ceantar Bardasach an Chomaraigh	998	9.1%





Thaifead Cathair Phort Láirge agus na ceantair máguaird ráta 4.5% (1,301) agus tá sé i bhfad níos ísle ná an ráta i ngach cathair eile: Baile Átha Cliath (21.2%), Corcaigh (9.25), Luimneach (7.32) agus Gaillimh (9.7%).

Ar fud ordlathas na lonnáiachta tá go leor éagsúlachta ann le rátaí idir 1.2% (An Rinn) agus 15% (Pointe na Síge) - cé go bhfuil na huimhreacha an-íseal. Sonraíonn an léarscáil ar an leathanach thall an dáileadh ag leibhéal an SA ar fud Phort Láirge. Is cinnte go bhfuil na rátaí is airde le feiceáil i gceantair lasmuigh de limistéar an MASP agus in iarthar an chontae. Laistigh de Chathair Phort Láirge tá na rátaí an-íseal agus níl ach líon beag SAnna uirbeacha le rátaí >20% sciar modha.

Tá ról tábhachtach ag iompar poiblí tuaithe, ar nós Local Link Waterford<sup>3</sup>, maidir le haonrú sóisialta a shárú, go háirithe i gceantair thuaithe, agus is féidir leis feidhmiú mar chatalaíoch chun samhlacha comhpháirtíochta a chruthú, ina nglacann príomhearnálacha páirt ghníomhach i soláthar iompair, chun comhionannas rochtana a chinntiú do chách. Aithnímid an tábhacht a bhaineann le seirbhísí iompair poiblí ar ardchaighdeán agus tacóimid agus éascóimid le feidhmiú céimneach líonraí nua agus leathnaithe agus bonneagar gaolmhar d'fhonn modh taistil níos tarraingtí a dhéanamh den iompar poiblí.

Faoin bPlean Forbartha Náisiúnta cuirfear dlús le hinfheistíocht i mbonneagar iompair poiblí chun tacú le córas iompair poiblí náisiúnta comhtháite agus inbhuanaithe a fhorbairt atá comhsheasmhach le NPF NSOanna na Soghluaisteachta Inbhuanaithe agus an Dlúthfháis. Seachadfar roinnt tionscadal iompair inbhuanaithe le linn shaolré an Phlean Forbartha chun tacú le haistriú i dtreo iompar poiblí a úsáid. Áirítear iad seo a leanas orthu sin:

- Infheistíocht leanúnach i gcabhláigh bhus agus thraenach agus an bonneagar riachtanach.
- Seachadadh an chlár BusConnects do Chathair Phort Láirge, conairí bus san áireamh, stadanna bus nua agus scáthláin bus.
- Trasdul chuig busanna astaíochtaí ísle, lena n-áirítear busanna leictreacha.
- Líonra cuimsitheach rothaíochta agus siúlóide a sheachadadh do Phort Láirge; agus,
- Tacú le clár feabhsaithe/forbartha stáisiúin iarnróid agus bus, infheistíocht i mbainistíocht tráchta, clár faisnéise do phaisinéirí, scéimeanna comhroinnte rothar poiblí, feabhsuithe inrochtaineachta.





Table 5.5 Transport Mode

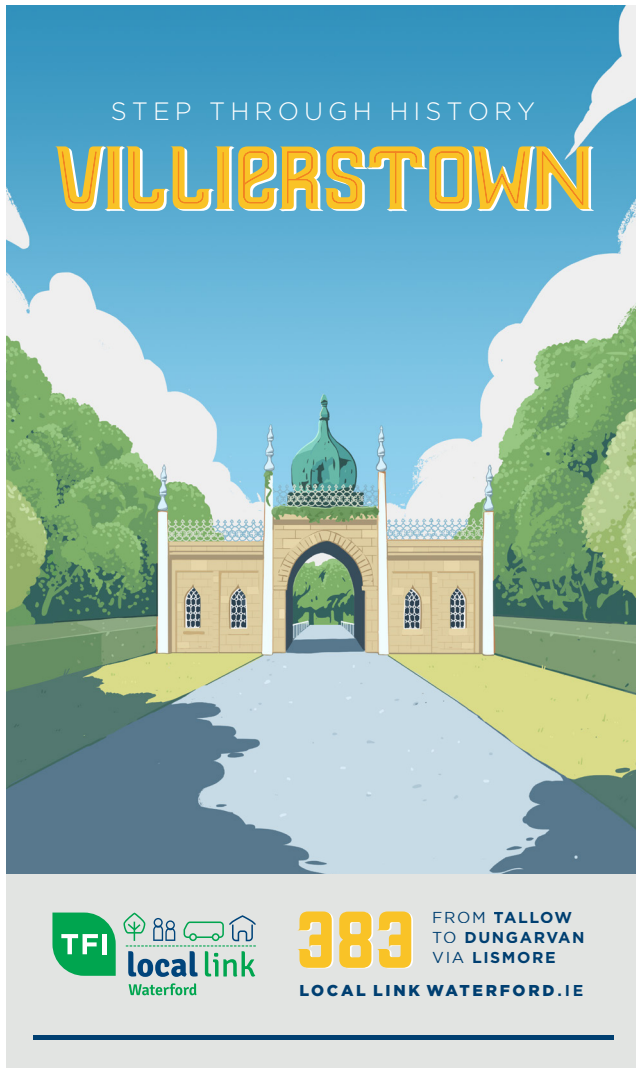
<p><b>Bus</b></p>	<ul style="list-style-type: none"> <li>Tá seirbhísí bus mar chnámh droma an chórais iompair phoiblí, idir réigiúnach agus uirbeach. Díreofar infheistíocht ar an nascacht idir Port Láirge agus lonnaíochtaí réigiúnacha a fheabhsú agus ar iontaofacht agus ar leibhéal na seirbhísí idir na lonnaíochtaí is tábhachtaí a fheabhsú. Beifear ag tacú le comhtháthú na réiteach iompair idir iarnród, bhus réigiúnach/uirbeach agus taisteal gníomhach.</li> <li>Cuireann an tÚdarás Náisiúnta Iompair iompar tuaithe ar fáil trí Chlár Iompair Tuaithe Local Link arb é is aidhm dó dul i ngleic leis an eisiámh sóisialta faoin tuath agus seirbhísí iompair tuaithe a chomhtháthú le seirbhísí iompair phoiblí eile. Laistigh de Phlean Straitéiseach Limistéar Cathrach Phort Láirge, tá tús áite tugtha don infheistíocht leanúnach i mbonneagar agus i seirbhísí bus ar mhaithe leis an tsoghluaisteacht inbhuanaithe. Mar chuid de sin tá clár BusConnects do Chathair Phort Láirge, a bhfuil conairí bus, acmhainn bhreise agus áiseanna do phaisinéirí mar chuid de. Tabharfar faoi líonraí agus seirbhísí bus a láidriú faoi Straitéis Iompair Uirbigh Phort Láirge.</li> </ul>
<p><b>Iarnród</b></p>	<p>Sócmhainn luachmhar náisiúnta atá san iarnród, a chuireann go díreach leis na nithe seo:</p> <ul style="list-style-type: none"> <li>Soghluaisteacht níos fearr agus laghdú ar bhrú tráchta.</li> <li>Forbairt gheilleagrach agus turasóireacht go réigiúnach/náisiúnta.</li> <li>Astaíochtaí carbóin a laghdú agus spriocanna náisiúnta um athrú aeráide a bhaint amach.</li> </ul> <p>Tá sé ina chuspóir sa Straitéis Spáis agus Gheilleagrach Réigiúnach don Réigiún Theas infheistíocht a láidriú i gcás an líonra iarnróid a chothabháil a fheabhsú agus a neartú, lena n-áirítear minicíocht seirbhísí agus fad aistir níos lú idir Port Láirge agus Baile Átha Cliath. Chomh maith leis sin, cuimsítear feabhsuithe ar líne Ros Láir - Port Láirge - Gabhal Luimnigh. Tá aitheantas tugtha sa Straitéis Spáis agus Gheilleagrach Réigiúnach don Réigiún Theas do thábhacht straitéiseach Líne Ros Láir - Port Láirge agus tábhacht na líne don réigiún.</p> <p><i>Lasta</i></p> <p>Ar an ábhar nach bhfuil aon chistiú, caipiteal ná fóirdheontas Stáit ann faoi láthair, tá an lasta iarnróid dírithe ar chúrsaí tráchtála agus tá srian lena ról i gcás margaidh sainréimse dá bharr. Mar sin féin, mar chuid den Straitéis Lasta Réigiúnach (Eagraíochtaí Pleanála Tuaithe 141) atá sa Straitéis Spáis agus Gheilleagrach Réigiúnach don Réigiún Theas (RSES), tá lasta iarnróid á mheas agus tá béim leagtha ar an tsócmhainn atá ann i gcás líonra iarnróid ár Réigiúin chomh maith lena bhfuil le hullmhú ag na páirtithe leasmhara ábhartha maidir leis na nuálaíochtaí i gcás láimhseáil lasta agus na deiseanna atá san earnáil don leictirí, do bhreoslaí a bhfuil níos lú carbóin iontu agus don teicneolaíocht. Tá sé soiléir ón méid atá léirithe i ndlínsí Eorpacha eile go gcuireann an lasta iarnróid le lorg carbóin níos fearr, laghdú ar bhrú bóithre agus níos lú astaíochtaí carbóin. D'fhéadfaí forbairt a dhéanamh ar an lasta iarnróid, cuir i gcás, d'fhéadfaí nasc iarnróid Chalafort Phort Láirge agus Eorafort Ros Láir a úsáid i gcomhair lóistíocht lasta iarnróid.</p>
<p><b>Seirbhísí Tacsaí agus Hacnaí</b></p>	<p>Cuid riachtanach den líonra iompair don Chathair agus don Chathair is ea seirbhísí Tacsaí agus Hacnaí Go minic ní bhíonn aon mhodh eile iompair phoiblí ach iad ar fáil ag daoine a bhfuil cónaí orthu i gceantair iargúlta, a úsáideann cathaoireacha rothaí nó daoine a bhfuil fadhbanna luaineachta orthu.</p>
<p><b>Páirceáil agus Taisteal / Páirceáil agus Siúl</b></p>	<p>Féadfaidh soláthar Páirceála agus Taistil cur níos mó leis an aistriú córa iompair. Nuair a dhéanfar áiseanna Páirceála agus Taistil a fhorbairt ar imeall chathair Phort Láirge (Dún Garbhán agus Trá Mhór mar shuíomhanna féideartha), déanfar méid an tráchta comaitéireachta a thagann isteach chun na cathrach a laghdú a imreoidh tionchar ar bhrú tráchta a laghdú.</p>
<p><b>Socruithe Carr-roinnte</b></p>	<p>Féadfaidh an roinnt carranna astaíochtaí ó bhreoslaí iontaise agus brú tráchta a laghdú, chomh maith le costais iompair a laghdú do theaghlaigh agus an gá le páirceáil a laghdú.</p>

### Cuspóir Beartais Iompair Phoiblí Ghinearálta

<p><b>Trans 14</b></p>	<p>Tacú agus comhoibriú le hoibreoirí iompair poiblí agus phríobháidigh maidir le seirbhís iompair éifeachtach, in-rochtana, tarraingteach agus inbhuanaithe a sholáthar agus maidir le príomhriachtanais bhonneagair a fhorbairt, ar nós leataobh busanna agus suíomhanna tuirlingthe in áiteanna uirbeacha agus tuaithe cuí, limistéir casta do bhusanna in eastáit tithíochta níos mó:</p> <ul style="list-style-type: none"> <li>• A dhéanann iarracht inrochtaineacht uilíoch a chruthú do choisithe.</li> <li>• A sholáthraíonn rochtain leordhóthanach, shábháilte agus áisiúil; agus,</li> <li>• A laghdaíonn an spleáchas ar an ngluaisteán príobháideach.</li> </ul> <p>Táthar ag súil leis an gClár Inrochtaineachta de chuid Iarnród Éireann, lena ndéantar foráil d'uasghrádú na stáisiún iarnróid i dtéarmaí inrochtaineachta, chun feabhsuithe a sholáthar do dhaoine atá faoi mhíchumas luaineachta sa líonra iarnróid.</p>
<p><b>Trans 15</b></p>	<p>Tacóimid le córas iompair poiblí ar fud na cathrach a fhorbairt agus a rolladh amach, a fheabhsóidh inrochtaineacht ar Lár na Cathrach agus ar phríomhcheann scríbe ar nós SETU &amp; Ospidéal Ollscoile Phort Láirge, ó laistigh de limistéar na Cathrach/na bPurláin, agus bailte in aice láimhe; agus a fheabhsóidh nascacht traschathrach ó thuaidh agus ó dheas den tSiúir.</p>
<p><b>Trans 16</b></p>	<p>Éileimid go ndéanfar modhanna iomchuí poiblí agus gníomha-cha bonneagair iompair a ionchorprú mar chuid d'aon togra suntasach um fhorbairt chónaithe, oideachais, pobail nó tráchtála. Braithfidh méid an bhonneagair a theastóidh ar chineál, ar scála agus ar shuíomh an togra agus ar leibhéal reatha an bhonneagair agus ar mhinicíocht na seirbhíse iompair poiblí. Féachfaimid lena chinntiú freisin go ndéanann tograí den sórt sin foráil do naisc siúil agus rothaíochta tréscailteacha dea-dheartha le forbairtí cónaithe, tait-neamhachtaí agus áiseanna eile ar mhaithe le coincheap na comharsanachta 10-nóiméad.</p>
<p><b>Trans 17</b></p>	<p>Tacú le taisteal inbhuanaithe in earnáil na turasóireachta trí úsáid iompair poiblí a chur chun cinn agus trí pheananna iompair agus straitéisí turasóireachta a chomhtháthú chun patrúin taistil atá ag éirí níos inbhuanaithe a chur chun cinn i measc cuairteoirí.</p>
<p><b>Trans 18</b></p>	<p>Leanfaimid orainn le rochtain a fheabhsú trí mhodhanna iompair inbhuanaithe ar chinn scríbe shuntasacha fostaíochta agus oi-deachais trí sholáthar díreach an bhonneagair poiblí atá ar fáil agus trí bhearta bainistíochta éilimh.</p>
<p><b>Trans 19</b></p>	<p>Leanfaimid orainn ag tacú le bonneagar agus seirbhísí iompair poiblí a sholáthar agus a éascú chun freastal ar riachtanais na mbailte beaga, na sráidbhailte agus na gceantar tuaithe ar fud Chontae Phort Láirge i gcomhar leis an NTA, TII agus an Roinn Iompair, Turasóireachta agus Spóirt (DTTAS).</p>

### Cuspóir Beartais Iompair Bus

<p><b>Trans 20</b></p>	<p>Leanfaimid orainn ag comhoibriú leis an NTA, TFI agus gníomhaireachtaí ábhartha eile chun tacú le hoibriú agus feabhsú an líonra busanna atá ann cheana, agus an líonra a leathnú chuig limistéir eile nuair is cuí.</p>
<p><b>Trans 21</b></p>	<p>Tacóimid le Clár Iompair Tuaithe an NTA agus Local Link chun córas iompair poiblí pobalbhunaithe agus bonneagar gaolmhar a sholáthar ar fud chathair agus chontae Phort Láirge a fhreagraíonn do riachtanais áitiúla maidir le nascacht shóisialta agus eacnamaíoch a sholáthar idir sráidbhailte beaga/ceantair tuaithe agus bailte móra.</p>



### Cuspóir Beartais Iompair Iarnróid

- Trans 22** Tacóimid leis an úsáid is fearr is féidir a bhaint as an líonra iarnróid, chun freastal ar ghluaiseacht da-oine agus earraí agus ar an gcaoi sin feabhsófar an conair eacnamaíoch idir Cathair Phort Láirge agus Baile Átha Cliath, príomhbhailte Chill Chain-nigh, Cheatharlach, Chluain agus Baile Loch Garman chomh maith le bailte comaitéireachta mar Charraig On Siúire agus Ros Mhic Thriúin.
- Trans 23** Tacú le línte iarnróid Phort Láirge-Ros Láir agus Ros Mhic Thriúin a choinneáil le haghaidh nascacht iarnróid lastais agus paisinéirí amach anseo idir Cathair Phort Láirge, Cuan Phort Láirge (Calafort Belview), Loch Garman, Ros Láir agus Eorafort Ros Láir.

### Cuspóir an Bheartais Iompair um Sheirbhísí Tacsáí agus Hacnaí

- Trans 24** Leanfaimid orainn ag soláthar céimeanna leordhóthanacha in áiteanna éagsúla ar fud na cathrach agus i lonnaíochtaí uirbeacha eile i gcomhairle.

### Cuspóir Beartais Iompair Páirceáil agus Taisteal/Páirceáil agus Siúl

- Trans 25** Déanfaimid imscrúdú ar an bhféidearthacht a bhaineann le roinnt áiseanna 'Páirceáil agus Taisteal' agus 'Páirc agus Siúl' a sholáthar in áiteanna cuí i gcomhar le hiompar poiblí a sholáthar ar fud Chathair Phort Láirge, Dhún Garbhán agus Thrá Mhór faoi réir measúnú comhshaoil a dhéanamh ar shuíomhanna aitheanta.

### Cuspóir Beartais um Charr-roinnt

- Trans 26** Ag obair i gcomhar le páirtithe leasmhara iompair, cinn scríbe shuntasacha turais agus fostóirí, cuirfimid carr-roinnt i gCathair agus i gContae Phort Láirge chun cinn, tacóimid leis agus éascóimid é.



## 5.7 Aerfort, Calafort, Cuanta agus Céanna

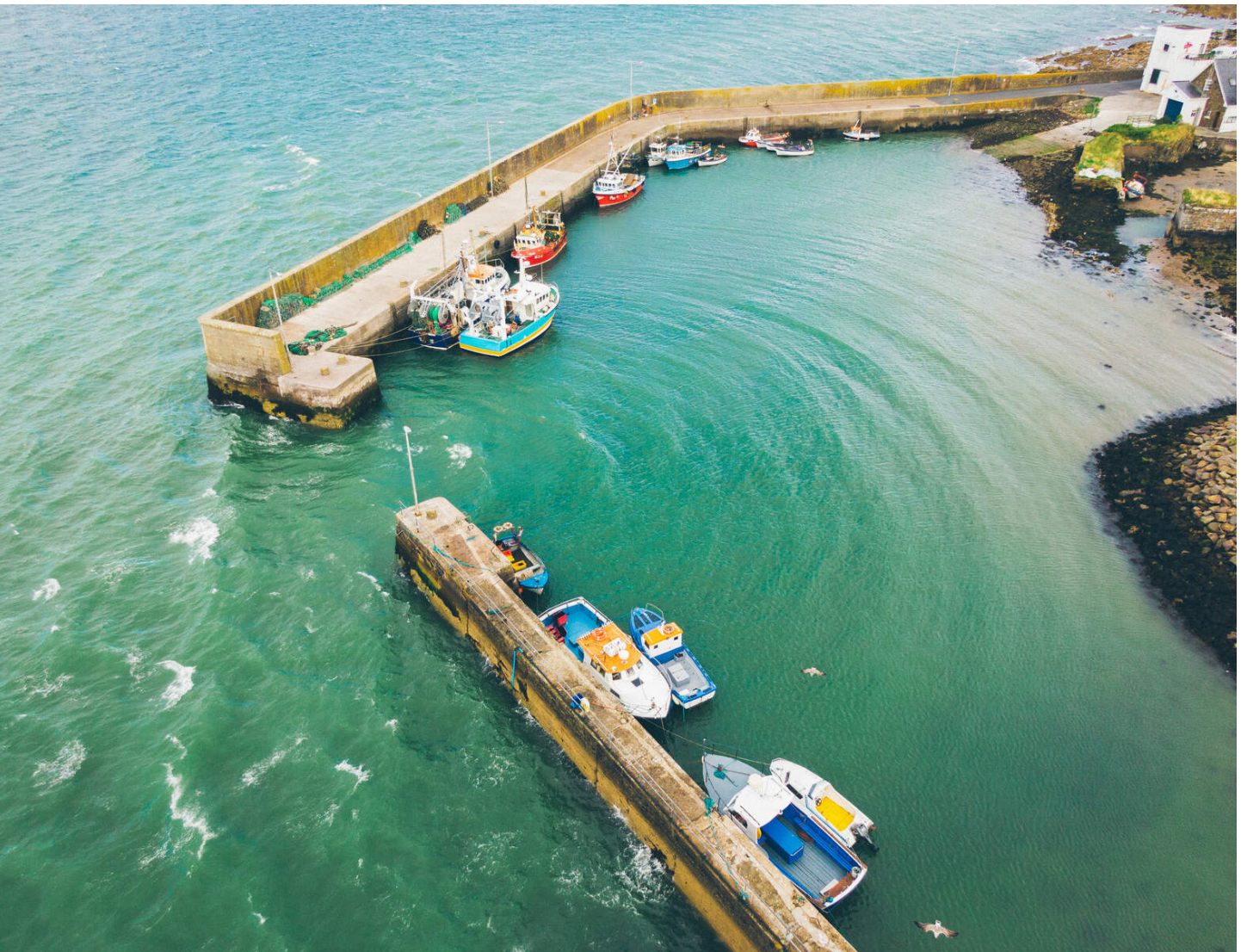
Tá ról ríthábhachtach ag Aerfort Phort Láirge agus Calafort Phort Láirge maidir le nascacht idirnáisiúnta a sholáthar dár réigiún. Aithníonn an RSES go bhfuil gá le hinfheistíocht i mbonneagar calafoirt agus aerfoirt chun nascacht a threisiú don réigiún ar fad agus gníomhú mar phríomhchumasóirí/phríomhthosaíochtaí a cha-bhróidh le Port Láirge a athrú go Cathair Réigiúnach Scála. Is fiú a thabhairt ar aird freisin, agus tionchar an Bhreitheachta ar ár ngeilleagar, go bhfuil ár ngeataí chuig an domhan ríthábhachtach chun ár n-athléimneacht agus ár gcumas oiriúnú d'athrú a chosaint.

Beidh comhdhlúthú ár gcalafort agus ár n-aerfort ag brath ar fhorbairt agus ar fheabhsú an bhonneagair bóithre agus iarnróid agus seirbhísí iompair phoiblí do ghluaiseacht daoine agus earraí de réir tosaíochtaí arna sainiú i mBeartas Náisiúnta na gCalafort agus sa Bheartas Eitlíochta Náisiúnta. Tá Máistirphlean don Aerfort agus don pháirc ghnó taobh leis leagtha amach in Aguisín 12.

Tá ról ríthábhachtach ag ár gcuanta agus ár gcéanna maidir le hiascaireacht tráchtála, próiseáil éisc, do-bharshaothrú agus gníomhaíochtaí gaolmhara sa Chontae. Mar aitheantas ar an gcion socheacnamaíoch atá déanta ag an Dún Mór, ag Heilbhic agus ag na cuanta, na céanna agus na sleamhnáin eile ar fud an Chontae, tacaíonn agus spreagann an Chomhairle, i gcomhar leis na Ranna Rialtais iomchuí, cothabháil, dreidireacht agus feabhsú na gcuanta agus na gcéanna sa todhchaí agus an ról a d'fhéadfadh a bheith ag na céanna agus ag na cuanta sin i ndáil le tacaíocht a thabhairt d'fhorbairtí gaoithe amach ón gcósta. Ní mór oibreacha den sórt sin a dhéanamh i gcomhthéacs thiomantas na Comhairle do chosaint fiadhúlra agus gnáthóga íogaire agus drochthionchar ar thírdhreacha/muirdhreacha a sheachaint.







### Cuspóir Beartais Aerfort, Calafort, Cuanta agus Céanna

Trans 27	Leanfaimid orainn ag tacú le forbairt Aerfort Phort Láirge agus Chalafort Phort Láirge chun naisc le margaí AE agus idirnáisiúnta a chruthú, a chothabháil agus a neartú faoi réir breithniúcháin chomhshaoil lena n-áirítear gan aon iarmhairtí díobhálacha ar Líonra Natura 2000.
Trans 28	Cosnóimid riachtanais oibríochta, sábháilteachta agus teicniúla Aerfort Phort Láirge faoi láthair agus amach anseo agus tacóimid/ éascóimid lena fhorbairt leanúnach trí chúngú ar fhor-bairt mhíchuí sa chomharsanacht a d'fhéadfadh cur isteach ar oi-briú sábháilte an Aerfort a sheachaint.
Trans 29	Tadóimid le háiseanna feabhsaithe curtha i mbeart do longa crúsála a chabhróidh le Port Láirge agus leis an Oirdheis-ceart forbairt bhreise turasóireachta a éascú, faoi réir ag breithnithe comhshaoil lena n-áirítear gan aon drochthion-char féideartha ar Líonra Natura 2000.
Trans 30	Éascóimid oibriú leanúnach an chomhlachta Farantóireachta Carranna an Phasáiste a sholáthraíonn nasc rithábachtach idir an Pasáiste agus Baile Hac, Co. Loch Garman.
Trans 31	Leanfaimid ag feabhsú rochtain ar gach cé agus cuan laistigh den Chontae, agus ag tacú lena bhforbairt inbhuanaithe, chun críocha tráchtála agus áineasa araon. Forbróimid straitéis do thodhchaí ár gcalafoirt agus ár gcéanna intíre agus cósta le linn shaolré an phlean seo.



## 5.8 Líonra Bóithre agus Sráide

Tá infheistíocht leanúnach i líonra bóithre agus sráide an chontae riachtanach chun gluaiseacht inbhuanaithe, éifeachtúil agus sábháilte daoine agus earraí laistigh den chontae a chinntiú, chun rochtain a sholáthar ar limistéir i mbéal forbartha agus chun tacú le gníomhaíocht gheilleagrah.

### *Sráideanna Scoile*

Cabhróidh Sráideanna Scoile leis an gcontúirt do leanaí a laghdú a chruthaíonn an méid suntasach tráchta a ghintear ag amanna tosaithe agus críochnaithe scoile.. Is é príomhaidhm Sráideanna Scoile brú tráchta agus astuithe áitiúla a laghdú agus cáilíocht an aeir i gcóngar na scoileanna a fheabhsú trí spreagadh a thabhairt do dhaltaí, tuismitheoirí agus baill foirne siúl ón/go dtí an baile.



### Cuspóir Beartais maidir le Líonra Bóithre agus Sráideanna

<p><b>Trans 32</b></p>	<p>I gcomhar le comhlachtaí agus údaráis iompair eile ar nós TII agus an NTA, cuirfidimid feabhas ar líonra bóithre na Cathrach agus an Chontae – lena n-áirítear áiseanna feabhsaithe do choisithe agus do rothair, faoi réir thorthaí an mheasúnaithe timpeallachta (SEA, EIA agus AA), an mheasúnaithe riosca tuile agus an phróisis phleanála.</p>
<p><b>Trans 33</b></p>	<p>Cinnteoimid go mbeidh pleanáil, dearadh agus cur i bhfeidhm gach líonra bóithre/sráideanna ar fud na cathrach agus an chontae ag teacht leis na prionsabail atá leagtha amach sa Lámhleabhar Deartha do Bhóithre agus Sráideanna Uirbeacha (2020), sa Lámhleabhar Náisiúnta Rothaíochta (2010) agus le caighdeáin ábhartha eile nuair is cuí, nó le haon nuashonrú air sin amach anseo.</p>
<p><b>Trans 34</b></p>	<p>Coinneoidimid bóithre náisiúnta, réigiúnacha, áitiúla agus sráideanna uirbeacha saor ó fhorbairt dhochrach a d'fhéadfadh cur isteach ar fhorbairt roghanna bealaí nó ar thógáil na mbealaí tosaíochta nó a d'fhéadfadh cur leis na costais fhoriomlána a bhaineann le scéimeanna bóithre nua.</p>
<p><b>Trans 35</b></p>	<p>Coinneoidimid saor ó fhorbairt línte athailínithe/feabhsuithe bóithre/sráideanna agus conairí gaolmhara mar a shainnítear iad le linn shaolré an Phlean Forbartha sa chás go ndéanfaidh forbairt den sórt sin dochar do chur i bhfeidhm scéimeanna bóithre de chuid Bhonneagar Iompair Éireann (TII) nó de chuid na nÚdarás Áitiúil.</p>



### Cuspóir Beartais maidir le Líonra Bóithre agus Sráideanna

Trans 36	A chinntiú go ndéantar leibhéal torainn tráchta a mheas mar chuid d'fhorbairtí nua feadh príomhbhóithre/línte iarnróid de réir na dtreoirlínte dea-chleachtais.
Trans 37	Tabharfaimid tús áite do bhearta sábháilteachta bóthair agus tráchta ar gach bóthar/sráid ar fud na Cathrach agus an Chontae. Go háirithe, tacóimid agus éascóimid 'Sráideanna Scoile' sa chomharsanacht agus ar na bealaí isteach chuig áitribh scoile atá bunaithe ar Thionscadal Píolótach Sráideanna Scoile Fhine Gall (2019).
Trans 38	Cuirfimid bearta maolaithe tráchta i bhfeidhm ar bhóithre/sráideanna i suíomh cuí i gceantair uirbeacha ar fud an Chontae, chun luas an tráchta a laghdú ar mhaithe le sábháilteacht an phobail, sábháilteacht tráchta agus tait-neamhacht chónaithe. Cinnteoidimid go mbeidh gach sráid agus líonra sráide laistigh de limistéir uirbeacha deartha chun trácht a cheansú go héighníomhach trí thimpeallacht sráide féinrialaithe a chruthú. Ba chóir go ndéanfadh moltaí d'fhor-bairt nua foráil do bhearta maolaithe tráchta cuí.

## 5.9 Mótarbhealach agus Bóithre Náisiúnta

Freastalaíonn an líonra bóithre mótarbhealaigh agus bóithre náisiúnta go príomha ar thrácht fad-achair agus meán-achair a thagann ón gcontae nó a théann tríd an gcontae. Tá ról tábhachtach ag na bealaí seo i bhforbairt eacnamaíoch an chontae. Féachann NPF NSO 2 le hinrochtaineacht níos fearr a bhaint amach idir na ceithre chathair agus lena n-acmhainneacht gan comhlíonadh a chur i ngníomh. Bainfear é seo amach trí chumas straitéiseach agus sábháilteacht ghréasán na mbóithre náisiúnta a chothabháil lena n-áirítear pleanáil le haghaidh feabhsuithe toillte sa toadhchá. Leagann an RSES béim ar uasghrádú agus feabhsú na meán-amanna turais ar an N24, N25, N29 agus an N72 mar Phríomhriachtanais Bonneagair. Tabharfar aird chuí ar an bPleanáil Spáis agus ar na Treoirlínte um Bóithre Náisiúnta d'Údaráis Phleanála 2012, a bhaineann le forbairt a théann i bhfeidhm ar phríomhbhóithre Náisiúnta agus ar bhóithre Tánaisteacha, lena n-áirítear mótarbhealaí agus acomhail ghaolmhara.

Sainmhínítear bóithre náisiúnta mar bhealaí artaireacha laistigh den Lámhleabhar Deartha do Bhóithre agus Sráideanna Uirbeacha (2020) do limistéir uirbeacha. Tá Mótarbhealach amháin, Bealach Náisiúnta amháin agus Bealach Náisiúnta Tánaisteach amháin i gContae Phort Láirge.

- M9 (Ag síneadh ó Chathair Phort Láirge go dtí an M7 Nás/An Droichead Nua).
- N25 (Ag síneadh ó Europhort Ros Láir go dtí Acomhal Chathair Chorcaí/Dhún Citil trí Chathair Phort Láirge agus Dún Garbhán); agus
- N72 – Bealach Náisiúnta Tánaisteach (Ag síneadh ó Dhún Garbhán go Cill Airne).

### N25 Breithniú Fadtéarmach

Is bóthar náisiúnta gnóthach é an N25 a nascann Corcaigh le Europhort Ros Láir trí Chathair Phort Láirge. Is é an bonneagar náisiúnta atá ann faoi láthair ná na príomhchathracha a nascadh le chéile trí dhromlach lárnach an M7 agus an M8. An bealach oidhreachta náisiúnta straitéiseach feadh an chósta theas; tarraingeoidh an N25 méid suntasach tráchta fós agus mar atá le feiceáil ó na figiúirí tráchta i dTuarascáil Féidearthachta Chro-saire Chearúill ar an N25 (2020)<sup>4</sup>. Tacóidh an Chomhairle le huasghrádú an Bhealaigh Náisiúnta seo mar atá leagtha amach in RPO 24B, RPO 30. Idir an dá linn, áfach, is dócha gurb iad na príomhghuaiseacha sábháilteachta a thiocfaidh chun cinn amach anseo ar na bealaí seo na gluaiseachtaí casta ar dheis ag acomhail agus scoitheadh feadh an bhealaigh. De réir mar a mhéadaíonn na toirteanna laghdaítear bearnaí sa trácht agus tarlaíonn gluaiseachtaí casta neamhshábháilte.

4 <https://waterfordcouncil.ie/media/meetings/2021/comeragh/february/5.%20%20Report%20to%20Comeragh%20Carrolls%20Cross%20S38%2017th%20February%202021.pdf>



### Cuspóir Beartais maidir le Mótarbhealaí agus Bóithre Náisiúnta

<p><b>Trans 39</b></p>	<p>Déanfaimid feidhm straitéiseach agus acmhainn iompair na mótarbhealaí agus na mbóithre náisiúnta agus na n-acmhail ghaolmhara a chothabháil agus a chosaint de réir na dTreoirlínte um Pleanáil Spáis agus Bóithre Náisiúnta (2012) agus na Ri-alachán um Líonraí Tras-Eorpacha (TEN-T).</p>
<p><b>Trans 40</b></p>	<p>Tacóimid le ról TII maidir le huasghrádú a dhéanamh ar Bhealaí Náisiúnta atá ann cheana, mar Sheachbhóthar Dhún Garbhán (N25) agus Dún Garbhán go Mala (uasghrádú N72), agus nuair is cuí, srian a chur ar fhorbairt láithreach in aice le bealaí náisiúnta agus acomha(i)l d'fhonn méadú an acmhail a éascú amach an-seo.</p>
<p><b>Trans 41</b></p>	<p><b>Bóithre Náisiúnta:</b> Cruthú pointí breise rochtana ó fhorbairt nua nó ón méadú ábhartha ar thrácht a sheachaint trí úsáid a bhaint as pointí rochtana reatha ar Bhóithre Náisiúnta, a bhfuil luaste-orainn níos mó ná 60kph i bhfeidhm maidir leo de réir na riachtanas atá leagtha amach sna Treoirlínte um Pleanáil Spáis agus Bóithre Náisiúnta, DECLG (2012).</p> <p><b>Criosanna idirthréimhseacha:</b> Féadfar rochtain nua chun forbairt uirbeach ordúil a éascú ar thalamh atá criosaithe go cuí ar an mbealach isteach chuig nó amach as bailte, sráidbhailte nó lon-naíochtaí atá faoi réir luasteorainn 60 kph roimh teorainn níos ísle 50 km a cheadú faoi réir iniúchta sábháilteachta bóithre i gcomhréir leis na ceanglais a leagtar amach sna Treoirlínte um Pleanáil Spáis agus um Bóithre Náisiúnta, DECLG (2012).</p> <p>Tailte atá taobh le Bóithre Náisiúnta laistigh de teorainneacha luais 50 ciliméadar: Féadfar rochtain nua ar thailte atá taobh le bóithre náisiúnta laistigh de na teorainneacha luais 50 cili-méadar a bhreithniú de réir na ngnáthchritéir um bainistiú tráchta um shábháilteacht ar bhóithre agus um dheardh uir-beach do cheantair faoi fhoirgnimh.</p>
<p><b>Trans 42</b></p>	<p>D'fhonn sábháilteacht agus acmhainn iompair an bhóthair N25 chuig Dún Garbhán ó Chathair Phort Láirge a chosaint sa todhcháí, cuirfear cosc ar phointí rochtana nua d'áitribh aonair laistigh de limistéar na luasteorann suas go Timpeallán Bhóthar Chúlaigh. Tá sé i gceist go mbreithneofar pointí rochtana straitéiseacha agus soláthar bóithre i bPlean Ceantair Áitiúil Dhún Garbhán. Is é rogha na Comhairle go soláthraítear pointí rochtana sa todhcháí laistigh de bunachar talún soir agus siar ón N25 trí sholáthar bóithre malartach agus ní ón N25.</p>
<p><b>Trans 43</b></p>	<p>Féachfaidh an Chomhairle le hathbhreithniú straitéiseach a dhéanamh ar an N25 d'fhonn láithreacha a shainiú chun an bealach náisiúnta atá ann cheana a uasghrádú chun acomhal grádscartha a chur ar fáil agus na gluaiseachtaí guaiseacha ar dheis a laghdú.</p>

## 5.10 Bóithre Réigiúnacha agus Áitiúla/Sráideanna Uirbeacha

Soláthraíonn bóithre réigiúnacha agus áitiúla naisc shuntasacha idir bailte agus sráidbhailte chomh maith le feidhm thábhachtach shóisialta agus eacnamaíoch do ghníomhaíocht eacnamaíoch áitiúil. Is mar Nas-cbhóithre agus Bóithre Áitiúla a shainmhínítear na bóithre réigiúnacha mar shráideanna áitiúla in DMURS i gceantair uirbeacha. Tá sé tábhachtach go gcuirfí san áireamh na Treoirlínte um Thithíocht Tuaithe Inbhuanaithe (2005), nó aon athbhreithniú ar na treoirlínte, maidir le tograí nua forbartha tithíochta a bhfuil tionchar acu ar Bhóithre Réigiúnacha a bhreithniú chomh maith le Comhfhorbairt Áite Caibidil 8 agus Straitéis Comhfhorbairtha Áite Aguisín 5. Go háirithe, luaitear na nithe seo a leanas sna treoirlínte:

- Seachain rochtain nua gan ghá, áit a bhféadfaí rochtain a chur ar fáil ó bhóthar áitiúil in aice láimhe.
- A chinntiú go mbeidh na bealaí isteach nua riachtanacha suite ar bhealach lena gcuirfear infheictheacht éifeachtach ar fáil d'úsáideoirí an bhealaigh isteach agus d'úsáideoirí na mbóithre poiblí ionas go seachnófar gluaiseachtaí contrártha, agus aird á tabhairt ar na nithe ábhartha uile amhail leibhéil tráchta, gnáthluas feithiclí, pleananna le haghaidh athailínithe.

Seachain dífheidhmeacht luath na mbóithre réigiúnacha agus áitiúla go háirithe, trí leibhéil iomarcacha bealaí is-teach aonair agus méadú ar thrácht a chruthú.

D'fhonn acmhainn iompair agus sábháilteacht bóithre réigiúnacha a chosaint, cuirfear srian ar rochtain d'fhorbairt chónaithe ar bhealach réigiúnach lena n-áirítear an ceann ina bhfuil rochtain ar bhóthar i gcatagóir níos ísle. Tabharfar aird ar an gceanglas sna Treoirlínte Pleanála Spáis agus Pleanála Bóithre Náisiúnta 2012, acmhainn iompair na mbealaí seo a chaomhnú agus a ról straitéiseach a chosaint maidir le naisc a sholáthar leis an nGréasán Bóithre Náisiúnta.

Tá 15 Bhóthar Réigiúnacha Straitéiseacha i gContae Phort Láirge a nascann na príomhbhailte Contae leis na bealaí agus na mótarbhealaí náisiúnta. Tá siad seo le feiceáil sa tábla thíos:

Tábla 5.6 Bóithre Réigiúnacha Straitéiseacha	
Uimh. an Bhóthair	Suíomh agus Cur Síos ar an mBóthar
R675	Port Láirge go Trá Mhór go Dún Garbhán
R684	Port Láirge go Dún Mór
R683	Port Láirge go dtí an Pasáiste
R680	Port Láirge go Carraig na Siúire (trí Phort Lách)
R708	Port Láirge go hAerfort Phort Láirge
R672/671	Dún Garbhán go Cluain Meala
R682	Trá Mhór go Cros Bhaile an Abhallortaigh
R666	Lios Mór go Cill Uird (tríd an mBaile Dubh Uachtarach)
R668	Lios Mór go dtí an Cloichín (Bóthar na gCorr)
R673	Aird Mhór
R674	Bóthar na Rinne
R634	Tulach an Iarainn go hEochail
R676	Léim Uí Bhriain go Carraig na Siúire
R677	Coill Mhic Thomáisín go Bun Machan
R665	Cluain Meala go hArd Fhionáin



**Cuspóir Beartais um Bhóithre Réigiúnacha agus Áitiúla/Sráideanna Uirbeacha**

<p><b>Trans 44</b></p>	<p>Déanfaimid an acmhainn iompair agus na córais draenála gaolmhara de bhóithre réigiúnacha agus áitiúla agus d'acomhail ghaolmhara a chothabháil agus a chosaint ar mhaithe le sábháilteacht ar bhóithre de réir na dTreoirlínte um Pleanáil Spáis agus Bóithre Náisiúnta (2012) nó aon nuashonrú orthu.</p>
<p><b>Trans 45</b></p>	<p>Bóithre réigiúnacha straitéiseacha liostaithe i dTábla 5.6 a cho-saint ar fhorbairt i gcás ina bhfuil uasteorainn luais i bhfeidhm, ach amháin in imthosca eisceachtúla, d'fhonn acmhainn iompair agus sábháilteacht na mbóithre sin a chosaint.</p> <p>Ar na bóithre sin agus ar bhóithre réigiúnacha eile diúltóimid bealaí rochtana feithiclí nua a chruthú i gcás ina bhfuil an uaste-orainn luais i bhfeidhm, ach amháin sna cúinsí eisceachtúla seo a leanas:</p> <ul style="list-style-type: none"> <li>• Forbairtí lena mbaineann tábhacht straitéiseach, áitiúil, ré-igiúnach nó náisiúnta, ina ndéantar brabach suntasach don chontae trí fhostaíocht a chruthú nó trí thairbhe eacnamaíoch eile, ag féachaint do: sábháilteacht, acmhainn agus oibriú éifeachtúil an bhóthair réigiúnaigh; aon phlean-anna le haghaidh uasghrádú an bhóthair amach anseo; agus oiriúnacht an tsuímh i gcomparáid le háiteanna eile.</li> <li>• Sa chás go bhfuil iarratasóirí a chuireann fíor-riachtanas tithíochta tuaithe ar bun (Caibidil 7), ag beartú teach a thógáil ar a ngabháltas agus nach féidir leo rochtain a chur ar fáil ar bhóthar contae (Áitiúil) in aice láimhe. Sa chás sin, beidh ar iarratasóirí acmhainneacht na mbealaí isteach atá ann cheana a uasmhéadú. Beidh sé de dhualgas ar an iarra-tasóir/na hiarratasóirí a léiriú nach bhfuil aon rochtain eile nó suíomhanna oiriúnacha eile laistigh den ghabháltas iom-lán.</li> <li>• I gcás ina bhfuil sé beartaithe bealach isteach a bhí ann cheana féin ar bhóthar réigiúnach a chur in ionad áitribh atá ann cheana, sa chás gur féidir leis an mbealach isteach na híosriachtanais amharclíne a bhaint amach nó sábháilteacht úsáideoirí bóithre a fheabhsú go suntasach agus nach guais é.</li> <li>• Tá gá le bealaí isteach talmhaíochta le haghaidh rochtana ar fheirmeacha i gcás nach bhfuil roghanna eile ar fáil ó bhóthar áitiúil agus sa chás gur féidir leis an mbealach is-teach na híoscheanglais maidir le amharclínte a chomhlíonadh nó sábháilteacht úsáideoirí bóithre a fheabhsú go suntasach agus nach bhfuil sé ina ghuais.</li> <li>• Forbairt a úsáideann pointí rochtana clóis feirme/tí feirme atá ann cheana ar bhóithre réigiúnacha áit ar féidir sábháilteacht gach úsáideoir bóthair a chosaint agus a fheabhsú agus nach mbeadh guais tráchta shuntasach ann dá mbarr.</li> </ul> <p>I ngach cúinse, níor chóir go mbeadh fadhbanna draenála mar thoradh ar fhorbairt bheartaithe trí uisce breise a ligean isteach ar an mbóthar poiblí, nó trí thionchar a imirt ar dhraenáil an tsuímh.</p>
<p><b>Trans 46</b></p>	<p>Trí úsáid a bhaint as tionscnamh Tionscadal Béite<sup>5</sup>, líonra de bhóithre áitiúla tuaithe maolaithe tráchta atá nasctha go hinbhuanaithe a shainaithe agus a sheachadadh a fheidhmeoidh mar chonairí bithéag-súlachta um iompar gníomhach agus 'glas' a nascfaidh ár gcnuasach ceantair agus lonnaíochtaí geil-leagracha tuaithe (mar atá leagtha amach i dTábla 4.1) agus a fheabhsaíonn poitéinseal soghluais-teachta inbhuanaithe.</p>

5 Tá tionscadail béite in úsáid ag Comhairle Cathrach Bhaile Átha Cliath chun riachtanais na cathrach atá ag síorathrú a réamh-mheas agus freastal orthu. Bhain an Chomhairle úsáid as Béite-Thionscadail mar mheicníocht bheo chun bealaí a shamhlú, a thástáil agus a chur i bhfeidhm chun taithí saoil i mBaile Átha Cliath a fheabhsú. Baintear úsáid as Tionscadail Béite chun saincheisteanna a thriail a bhfuil an chomhairle ag iarraidh a thuiscint sula gcuirtear i bhfeidhm iad agus chun bealach i bhfad níos fearr a thabhairt chun éisteacht le saoránaigh. Úsáidtear an frása "in beta" go forleathan sa domhan digiteach chun comhartha a thabhairt go bhfuil rud éigin neamhfhoirfe agus á scaoileadh go luath sa domhan chun foghlaim a chumasú ó thástáil agus aiseolas an tsaoil réadúil.

## Cuspóir Beartais um Bhóithre Réigiúnacha agus Áitiúla/Sráideanna Uirbeacha

<p><b>Trans 47</b></p>	<p>A chinntiú go ndeartar gach sráid nua i scéimeanna tithíochta agus úsáide measctha, de réir na gceanglas is déanaí:</p> <ul style="list-style-type: none"> <li>• Lámhleabhar Dearaidh do Bhóithre agus Sráideanna Uir-beacha (2020).</li> <li>• Forbairt Chónaithe Inbhuanaithe i Limistéir Uirbeacha (2009) agus Lámhleabhar Dearaidh Cleachtais is Fearr (2009) a ghabhann leis.</li> <li>• Ailtireacht 2009 -2015 I dTreo Todhchaí Inbhuanaithe: Ag Seachadadh Cáilíochta sa Timpeallacht Thógtha (2009).</li> <li>• Aon treoir / caighdeán nua ón Roinn Comhshaoil, Pobail agus Rialtais Áitiúil; agus</li> <li>• Aon chaighdeán deartha ábhartha eile.</li> </ul>
<p><b>Trans 48</b></p>	<p>Iarracht a dhéanamh na Scéimeanna Feabhsúcháin Bóithre seo a leanas a chur i bhfeidhm:</p> <ul style="list-style-type: none"> <li>• R671/R672 Bóthar Réigiúnach ó Dhún Garbhán go Cluain Meala.</li> <li>• Nascbhóthar Dhún Mór.</li> </ul>
<p><b>Trans 49</b></p>	<p>Imscrúdú a dhéanamh ar theorainneacha luais i gceantar uir-beach cuí a laghdú go 30km i gcomhar le príomhpháirtithe leasmhara.</p>
<p><b>Trans 50</b></p>	<p>Is cuspóir é tacú leis na tosaíochtaí iompair seo a leanas ar fud Chontae Phort Láirge agus i Limistéar Cathrach Phort Láirge faoi réir a gcomhsheasmhachta le moltaí an WMATS nó aon Phlean Iompair Contae agus/nó LTPanna amach anseo, toradh measúnuithe comhshaoil agus an phróisis phleanála lena n-áirítear maolú faoi SEA/AA mar is cuí:</p> <ul style="list-style-type: none"> <li>• R710 Bealach Chuarbhóthar Lasmuigh Chathair Phort Láirge.</li> <li>• R671/R672 Bóthar Réigiúnach ó Dhún Garbhán go Cluain Meala.</li> <li>• Nascbhóthar Dhún Mór.</li> <li>• R685 Bóthar an Ghleanna ó Bhóthar Phort Láirge go Bóthar an Choiréil.</li> <li>• Nasc feabhsaithe ó Bhóthar Chumann na mBan ag Láthair SETU go Tailte Criosaithe Tionsclaíocha soir ón Timpeal-lán.</li> <li>• Bóthar an Chairéil (L15011), Cathair Phort Láirge – Feabhsú</li> <li>• R666 Acomhal Bhóthar an Bhaile Dhuibh leis an N72 ag Baile Uí Reachtuír</li> </ul>

## 5.11 An Próiseas um Roghnú Conairí agus Bealaí

Tá bóithre nua agus tionscadail eile bhonneagair iompair (lena n-áirítear glasbhealaí, gormbhealaí agus rothar-bhealaí) dá dtagraítear sa Phlean seo nach ndéantar foráil dóibh cheana féin ag pleananna/ cláir seachas an Plean Forbartha Cathrach agus Contae nó nach gceadaítear cheana féin, faoi réir measúnú féidearthachta a dhéanamh, agus riachtanas pleanála, íogaireachtaí comhshaoil mar a shaináithnítear i dTuarascáil Chomhshaoil SEA agus cuspóirí an Phlean a bhaineann le soghluaisteacht inbhuanaithe á gcur san áireamh. Sa chás go gcruthaítear féidearthacht, déanfar Próiseas um Roghnú Conairí agus Bealaí nuair is cuí, le haghaidh bonneagair bóthair ábhartha in dhá chéim: Céim 1 – Conairí Bealaigh a Shaináithint, a Mheas agus a Roghnú; agus Céim 2 - Bealaí a Shaináithint, a Mheas agus a Roghnú.

## 5.12 Pleananna Bainistíochta Soghluaisteachta

Is éard is pleananna bainistíochta soghluaisteachta (MMPanna) ann ná tograí trínar féidir le forbairtí riachtanais soghluaisteachta a n-úsáideoirí a bhainistiú agus oibriú i dtreo spleáchas ar charranna a laghdú. Éileimid gach iarratas ar thograí suntasacha forbartha, lena n-áirítear na nithe seo a leanas:

- Forbairtí a fhostaíonn níos mó ná 100 duine.
- Scoileanna/áiseanna oideachais nua (nó síntí); agus
- Páirceanna gnó agus eastáit tionsclaíochta.

Áirítear le MMPanna bearta maolaithe a chuirfidh torthaí Measúnacht Tráchta agus Iompair (TTA) san áireamh. Tugann siad le chéile riachtanais iompair, fostóirí, baill foirne agus saincheistanna bainistíochta láithreáin ar bhealach comhordaithe. Tá na bearta ba chóir a chur san áireamh sa liosta thíos:

- Comhtháthú le hiompar poiblí.
- Carr-roinnt a chur chun cinn.
- Praghsáil agus rialú páirceála; agus
- Rothaíocht agus siúl a spreagadh trí bhealaí rothaíochta agus siúlóide a sholáthar agus trí pháirceáil shlán rothair.

Sa doiciméad NTA “Pleananna Éifeachtacha Taistil san Ionad Oibre a Bhaint amach – Treoir d’Údarás Áitiúla” tugtar treoir freisin maidir le moltaí chun fostaithe a spreagadh chun siúl, rothaíocht nó carr-roinnt a spreagadh san ionad oibre.

### Pleananna Bainistíochta Soghluaisteachta, Measúnú Tráchta agus Iompair (TTA) agus Iniúchtaí Sábháilteachta Bóthair

#### Trans 51

Éileoimid ar gach iarratas ar thograí forbartha suntasacha de réir Chaighdeán DM atá leagtha amach in Imleabhar 2 go mbeidh Pleananna Bainistíochta Soghluaisteachta (MMPanna), Measúnú Tráchta agus Iompair (TTA) agus Iniúchtaí Sábháilteachta Bóthair ag gabháil leo, go ndéanfaidh daoine inniúil a dóthain iad, i gcomhréir leis an ‘Údarás Náisiúnta Iompair maidir le hullmhú pleananna taistil don fhórsa saothair, treoir do lucht feidhmithe’ agus Treoirlínte Measúnaithe Tráchta agus Iompair TII.

## 5.13 Iompar Cathrach Cliste

Leanfaidh an Chomhairle ag tacú le agus ag infheistiú i bPort Láirge ionas go mbeidh sí ina cathair iompair chliste. Tá sé ríthábhachtach go dtabharfar tosaíocht do chórais iompair chliste agus d’iompar poiblí ilmhódach éifeachtúil, idir-inoibritheach.





### Cuspóir Beartais um Iompar Cathrach Cliste

Trans 52	Comhoibreoimid le SETU/Walton Institute for Information and Communication Systems agus Science agus le páirtithe eile chun tionscnaimh iompair/cathair CLISTE a cheapadh agus a chur i bhfeidhm do Chathair Phort Láirge agus d'ionaid uir-beacha eile laistigh de limistéar feidhme na Comhairle.
Trans 53	<p>Tacú le forbairt an mhéid seo a leanas:</p> <ul style="list-style-type: none"> <li>• Córais iompair chliste.</li> <li>• ticéadú comhtháite.</li> <li>• Cáirte taistil cliste.</li> <li>• Rothar-roinnt Phort Láirge.</li> <li>• Faisnéis fíor-ama do phaisinéirí</li> <li>• Páirceáil chliste; agus,</li> <li>• Bainistíocht lóistíochta agus aip iompair Phort Láirge a chruthú.</li> </ul>

## 5.14 Páirceáil carranna

Idirghníomhaíonn páirceáil gluasteán le go leor saincheisteanna pleanála, iompair agus forbartha agus, dá bhrí sin, ní mór í a láimhseáil ar bhealach straitéiseach. Laistigh de chathair Phort Láirge agus ionaid uirbeacha eile, caithfear cothromaíocht a bhaint amach chun freastal ar riachtanais cónaitheoirí, comaitéirí, siopadóirí, úsáideoirí gnó agus fóillíochta, daoine aosta, daoine faoi mhíchumas chomh maith le ceisteanna comhshaoil. Bainfear an chothromaíocht sin amach trí pháirceáil riachtanach inbhuanaithe a éascú sa ghearrthéarma, agus an cuspóir foriomlán, iompar poiblí a fheabhsú mar mhalairt inmharthana, agus de réir mar a bhíonn sé sin ar fáil a úsáid a spreagadh mar mhalairt ar charranna príobháideacha.

Leagtar amach uaschaighdeán pháirceála carranna sna Caighdeáin Bainistíochta Forbartha atá leagtha amach in Imleabhar 2 den Plean seo. Tugann sé seo méid áirithe solúbthachta agus ceadaíonn sé d'fhorbróirí anailís pháirceála a chur isteach ar limistéar áirithe chun an soláthar agus an t-éileamh ar spásanna páirceála a léiriú. Déantar anailís ar pháirceáil a mheas ar bhonn cás ar chás, ag brath ar chineál agus ar shuíomh na forbartha, agus a chóngaracht d'iompar poiblí. Ceadaíonn Tithíocht Uirbeach Inbhuanaithe: Caighdeáin Dearaidh d'Árasáin Nua Treoirlínte d'Údaráis Phleanála (2018) d'fhorbairt árasán a bhfreastalaíonn iompar poiblí orthu nó gar do lárcheantair bhaile nó limistéir fostaíochta agus go háirithe i gcás scéimeanna tithíochta ina bhfuil níos mó ná 45 áit chónaithe in aghaidh an heicteáir (18 in aghaidh an acra) ní mór dóibh breathnú a dhéanamh ar chaighdeán iomlán laghdaithe páirceála agus uaschaighdeán páirceála cuí a chur i bhfeidhm.



*Feithiclí leictreacha (EVanna)*

Tá spriocanna uaimhianacha sa Phlean Náisiúnta Gníomhaithe ar son na hAeráide (2021) nó in aon nua-shonrú air maidir le feithiclí leictreacha (EVanna) a roghnú, agus é mar sprioc go mbeidh 945,000 EV ar an mbóthar faoin mbliain 2030, lena n-áirítear 845,000 gluaisteán, 95,000 feithicil tráchtála éadrom agus 1,500 bus leictreach (i.e. ní díosal amháin).

Tugann feithiclí leictreacha (EVs) réiteach níos réadúla ar an dúshlán a bhaineann le GHGanna na hearnála iompair a laghdú, úsáid fuinnimh in-athnuaite san iompar a mhéadú agus an spleáchas ar bhreoslaí iontaise allmhairithe a laghdú.

Is é beartas na Comhairle an líonra de phointí luchtaithe d'fheithiclí leictreacha poiblí a leathnú, tríd an líonra soilsithe poiblí a úsáid, nuair is féidir, agus ag láithreacha eile páirceála ar an tsráid nó in áiteanna eile páirceála poiblí faoi réir infhaighteacht maoinithe.



**Cuspóir Beartais Páirceála Carranna**

<p><b>Trans 54</b></p>	<p>Déanfaimid athbhreithniú ar Straitéis Páirceála Chathair Phort Láirge, lena n-áireofar Spásanna Páirceála Aoisbhácha agus do Dhaoine faoi Mhíchumas, thar shaolré an Phlean Forbartha. Ba cheart moltaí an WMATS a chur san áireamh san ath-bhreithniú.</p>
<p><b>Trans 55</b></p>	<p>Déanfaimid bainistiú ar pháirceáil mar chuid de riachtanais iompair straitéiseacha fhoriomlána na Cathrach agus an Chontae de réir na gcaighdeán páirceála atá leagtha amach in Imleabhar 2.</p>
<p><b>Trans 56</b></p>	<p>Cinnteoimid go soláthrófar páirceáil eas-sráide leordhóthanach atá suite go cuí i gceantair uirbeacha chun freastal ar riachta-nais chónaitheoirí, siopadóirí agus gnólachtaí áitiúla.</p>



### Cuspóir Beartais Páirceála Carranna

Trans 57	Tacóimid le ró-pháirceáil ar an tsráid agus ar an dromchla a bhaint in ionaid uirbeacha i bhfabhar imeall ionaid, rud a cha-bhróidh le spásanna nua a chruthú do dhaoine agus feabhas a chur ar na sráid-dreacha atá ann cheana.
Trans 58	A chinntiú go bhfreastalófar ar riachtanais daoine faoi mhíchu-mas agus daoine aosta maidir le soláthar páirceála carranna lais-tigh d'ionaid uirbeacha agus i bhforbairtí nua agus reatha.
Trans 59	Éascóimid soláthar páirceála do bhusanna turasóireachta nuair is féidir sa chathair agus i mbailte agus sráidbhailte agus ag áite-anna is díol spéise do thurasóirí ar fud na cathrach agus an chon-tae de réir mar a thagann an gá chun cinn agus de réir mar a cheadaíonn acmhainní.
Trans 60	Tacú le hinfheistíocht i bhforbairt inbhuanaithe áiseanna luchtaithe Feithiclí Leictreacha ag suíomhanna páirceála ar an tsráid agus eas-sráide agus laistigh d'fhorbairtí nua i gcomhréir leis na caighdeáin pháirceála atá leagtha amach in Imleabhar 2.
Trans 61	Nuair a cheadaítear é, beidh gá le forbairtí ar pháirceáil drom-chla chun tograí tírdhreachaithe a bheith ann a chuireann plandaí atá oiriúnach do phailneoirí chun cinn, Bearta Coinneála Uisce Nádúrtha mar chuid de Chórais Draenála Uir-beacha Inbhuanaithe (SUDS) agus nuair is cuí, a cheadaíonn úsáidí coimhdeacha, ar nós limistéir áineasa/súgartha, nuair nach bhfuil an carrchlós in úsáid go hiomlán.

## 5.15 Páirceáil Rothar

Aithnítear an rothaíocht as an méid a chuireann sí ar fáil mar mhodh iompair inbhuanaithe agus sláintiúil. Tá sé bunriachtanach áiseanna slán páirceála rothar a chur ar fáil chun tacú le cur chun cinn agus forbairt na rothaíochta. Is minic a luaitear easpa áiseanna páirceála rothar iomchuí mar bhac ar rothaíocht agus úinéireacht rothar agus d'fhéadfadh sé a bheith ina shrian ar fhás na rothaíochta amach anseo. Maidir leis seo, meastar go bhfuil páirceáil rothar slán ar ardchaighdeán ag túsphointe agus ag cinn scríbe mar phríomhghné d'aon straitéis atá dírithe ar rothaíocht a spreagadh. Ba cheart, dá bhrí sin, páirceáil rothar ardchaighdeán a mheas mar chuid dhílis d'aon togra forbartha nua.





**Cuspóir Beartais Páirceála Rothar**

<b>Trans 62</b>	Sa chás go bhfuil saoráidí nua páirceála do rothair le cur ar fáil, aimseoidimid iad seo gar do stadanna bus agus do stáisiúin bus/ iarnróid chun méadú ar thurais idirmhódaigh a éascú trí rothaíocht agus iompar poiblí.
<b>Trans 63</b>	Éileoidimid ar gach forbairt nua saoráidí cuí páirceála do rothair a chur ar fáil in áiteanna lárnaigh, inrochtana agus sábháilte chun cuidiú le tacú le haistriú modha ó charranna príobháideacha go modhanna iompair níos inbhuanaithe i.e. Rothaíocht, Siúl agus Iompar Poiblí de réir na gcaighdeán páirceála rothar atá leagtha amach in Imleabhar 2.
<b>Trans 64</b>	Tacófar le luchtairí rothar leictreach a sholáthar in áiteanna poiblí ag brath ar mhaoiniú a bheith ar fáil.