



Caibidil 6

Bonneagar Fóntas, Fuinneamh & Cumarsáid



Dlúthfhás Inbhuanaithe



Bonneagar



Inrochtaineacht agus Nascacht



Gníomhaíocht ar son na hAeráide

Caibidil 6: Bonneagar Fóntas, Fuinneamh & Cumarsáid

Cuspóirí Straitéiseacha

Forbairt a chumasú ar aon dul le hacmhainn agus soláthar bonneagair tacaíochta agus fóntais, agus soláthar tráthúil bonneagair a theastaíonn le haghaidh forbairt inbhuanaithe tailte a éileamh i gcomhréir le prionsabal na forbartha bunaithe ar bhonneagar.

Soláthar bonneagair agus fóntais ísealcharbóin atá tíosach ar fhuinneamh a chur chun cinn agus a éascú agus tacú le bonneagar, agus tacú leis an tionscal nuálaíocht a dhéanamh, an earnáil fuinnimh a dhícharbónú chun cur le sprioc náisiúnta de ghlan-astaíochtaí gás ceaptha teasa in Éirinn faoi 2050.

6.0 Réamhrá

Tá soláthar imleor de sheirbhísí bonneagair ríthábhachtach d'fhorbairt agus d'fhás spásúil, sóisialta, comhshaoil agus eacnamaíoch atá éifeachtach agus inbhuanaithe. Féadfaidh sé feidhmiú freisin mar ghníomhaire athraithe chun aghaidh a thabhairt ar dhúshláin cosúil le hathrú aeráide agus éagothroime inscne. Teastaíonn bonneagar níos athléimní chun oiriúnú d'athrú aeráide, agus chun a éifeachtaí a mhaolú ní mór soláthar nach ndéanann dochar don chomhshaoil.

Leanann an gá atá le hiompar, uisce agus sláintíocht, diúscairt dramhaíola, bonneagar leictreachais agus cumarsáide (TFC) ag fás chun freastal ar ár ndaonra atá ag méadú.

Ina theannta sin, tá ár gcumas infheistíocht chaipitil mhórsála nua a chinntiú d'fhorbairtí nua cónaithe agus tráchtála ag brath go páirteach ar infhaighteacht réidh de shuímh sheirbhísithe ar scála, le criosú cuí agus cumas do na fóntais riachtanacha chun freastal ar riachtanais mhórchaipiteal dian. tionscadail. Ní mór soláthar bonneagair den sórt sin a chur chun feidhme ar bhealach a chosnaíonn sláinte an phobail, atá oiriúnach don chomhshaoil, agus a thacaíonn lenár n-aistriú cóir chuig geilleagar ísealcharbóin.

Teastaíonn fócas níos láidre freisin ar éifeachtúlacht fuinnimh agus ar fhoinsí breosla in-athnuaite, go háirithe sna hearnálacha tógála, téimh agus bonneagair iompair, chun astuithe GHG a bhaineann le fuinneamh a laghdú, agus cuidiú le spriocanna ceangailteacha AE 2030 agus 2050 na hÉireann a bhaint amach le bonneagar cumasúcháin a sholáthar.¹

Aithnítear nach féidir le maoiniú státchiste agus cláir earnála náisiúnta éagsúla aghaidh a thabhairt ar na riachtanais infheistíochta bonneagair go léir. Mar sin breithneoidh an Chomhairle go dearfach modhanna agus modhanna nuálaíochta maidir le soláthar bonneagair agus infheistíocht lena n-áirítear rannpháirtíocht, comhoibriú agus/nó seachadadh na hearnála príobháidí agus pobail.

¹ Leagtar amach i bPlean Gníomhaíochta na hÉireann um Aeráid cur chuige uailmhianach uile-sochaí atá deartha le cur ar chumas na hÉireann a spriocanna AE a bhaint amach maidir le hastuithe carbóin a laghdú 30% idir 2021 agus 2030, agus ina dhiaidh sin glan-astaíochtaí carbóin nialasacha a bhaint amach faoi 2050.

6.1 Soláthar agus Cáilíocht Uisce

Cuireann an phleanáil go mór le cuspóirí uisce trína chinntiú go:

- Déantar forbairt a d'fhéadfadh a bheith ina riosca a sheachaint ar an gcéad dul síos, nuair is féidir.
- Tá bainistíocht uisce comhtháite sa chóras pleanála chun críocha tacú le cosaint agus feabhsú cháilíocht uisce agus criosanna acmhainní uisce.
- Tá na critéir feidhmíochta do bhonneagar amach anseo "díonta ar an gCreat-Treoir Uisce (WFD)"; agus
- Trí choinníollacha cuí a áireamh i gceadanna pleanála d'fhorbairt nua.

Tá 48Uimh. Criosanna Acmhainní Uisce (WRZ) i bPort Láirge. Is é an crios acmhainní uisce is mó ná WRZ Oirthear Phort Láirge, agus déanann sé freastal ar Chathair Phort Láirge agus ar an Trá Mhór, chomh maith le cúlchríoch mór tuaithe agus roinnt sráidbhailte. Freastalaíonn WRZ Dhún Garbhán ar bhaile Dhún Garbhán, chomh maith le roinnt sráidbhailte beaga agus cúlchríoch na tuaithe. As na 48 uimh. Ní dócha go mbeidh saincheistanna ag baint le criosanna acmhainní uisce, 24 (lena n-áirítear WRZ Dhún Garbhán) maidir le naisc nua a éascú, cé go bhféadfadh go mbeadh gá le tuilleadh staidéir imscrúdaithe nó idirghabhálacha i gcásanna áirithe, agus is ceist í acmhainn na n-áiseanna stórála uisce i go leor dár mbailte.



Is é an sealbhóir tí atá freagrach as toibreacha príobháideacha leamh a úsáidtear mar fhoinsé soláthair uisce chuig áitribh aonair. Níl toibreacha dá leithéid rialaithe faoi Rialacháin na gComhphobal Eorpach (Uisce Óil) 2014, agus níl aon fheidhm rialála ag Uisce Éireann ina leith seo. Tá an Chomhairle freagrach as treoir agus comhairle a sholáthar maidir le cáilíocht uisce a chosaint.

Is príomhdhúshlán do Phort Láirge é ár bhfoinsí uisce dromchla agus screamhuisce a chosaint, mar aon lena chinntiú go ndéantar bainistiú cuí ar bhonneagar agus ar acmhainn na seirbhísí uisce atá ann faoi láthair. Tá cáilíocht an uisce in Éirinn in olcas le fiche bliain anuas. Is é cuspóir Chreat-Treoir Uisce an AE² (WFD) iná dea-cháilíocht uisce a chosaint agus a athchóiriú, rud a dhéantar trí Phleananna Bainistíochta Abhantraí a chur i bhfeidhm. Leagtar amach sa Phlean Bainistíochta Abhantraí d'Éirinn 2018-2021

na gníomhaíochtaí chun cáilíocht uisce a fheabhsú agus stádas éiceolaíoch “maith” a bhaint amach i ndobharlaigh faoi 2027. Tá sé mar aidhm ag an bPlean Forbartha an acmhainn luachmhar seo a chosaint (Féach Caibidil 9).

6.2 Seirbhísí Uisce

Tá sé ríthábhachtach go soláthrófar dóthain áiseanna cóireála uisce agus fuíolluisce chun fás na Cathrach agus an Chontae a éascú agus a chothú thar shaolré an phlean agus ina dhiaidh sin. Soláthraíonn an Chomhairle seirbhísí uisce de réir Chomhaontú Seirbhíse (SLA) le hUisce Éireann atá freagrach as seachadadh, comhtháthú agus feidhmiú iomlán na dtionscadal uisce agus fuíolluisce agus feabhsuithe infrastruchtúir. Is dúshlán mhóra iad cáilíocht uisce agus bonneagar seirbhísí uisce a chosaint agus a fheabhsú, go háirithe i gcomhthéacs an ghá atá le hathléimneacht agus oiriúnú don athrú aeráide.

Tá sé mar chuspóir ag Uisce Éireann cumas uisce óil agus fuíolluisce a sholáthar chun fás a éascú de réir na gcroístraitéisí ag leibhéal an chontae, agus de réir na mbeartas agus na gcuspoirí ag an leibhéal náisiúnta agus réigiúnach araon.

In ainneoin infheistíochta le blianta beaga anuas, tá ár dtosaíochtaí straitéiseacha mar atá leagtha amach sa Phlean Forbartha seo agus iad siúd d’Uisce Éireann ailínithe go dona agus mar thoradh air sin tá srian ar fhorbairt i suíomhanna áirithe. Tá sé tábhachtach a thabhairt faoi deara nach leor infheistíocht atá bunaithe go hiomlán ar thosaíochtaí Uisce Éireann (mar atá leagtha amach i dtosaíochtaí Uisce Éireann faoin bPlean Infheistíochta Caipitil) chun freastal ar riachtanais na Cathrach agus an Chontae chun na spriocanna daonra atá leagtha amach sa phlean seo a bhaint amach. agus sa N PF agus RSES. Leagtar amach in Aguisín 14 den phlean seo sonraí ar thosaíochtaí infheistíochta molta na Comhairle d’fhonn seachadadh na spriocanna daonra atá leagtha amach sa phlean seo agus spriocanna an NPF agus RSES a chinntiú. Leagann Tábla 6.1 amach bunlíne freisin maidir le bonneagar seirbhísí uisce agus fuíolluisce ar fud na Cathrach agus an Chontae. Go ginearálta, ní mór soláthar uisce agus áiseanna fuíolluisce a fheabhsú ar fud na Cathrach agus an Chontae chun freastal ar phobail atá ann cheana féin agus chun freastal ar fhás bunaithe ar phlean agus ar bhonneagar. In éagmais infheistíochta ó Uisce Éireann, d’fhéadfadh go mbeadh gá le bonneagar eile arna sholáthar ag an bhforbróir, i gcomhar leis an Údarás Áitiúil nó eile.

In I gcás ina bhféadfaí bonneagar malartach arna sholáthar ag an bhforbróir a mheas mar réiteach iomchuí ar thograí nó ar chúinsí sonracha aonair, ba cheart a thabhairt faoi deara gurbh fhearr don Chomhairle réitigh atá bunaithe ar nádúr, a chomhcheanglaíonn cur chuige sainráite éiceachórais/dobharcheantar comhtháite, i.e. cosúil le bogaigh thógtha (CWanna) agus bogaigh chomhtháite tógtha (ICWanna).

Is féidir CWanna agus ICWanna a úsáid freisin mar chuid de mheascán/hibrideach de bhearta le haghaidh cóireáil fuíolluisce, e.g. gléasraí cóireála meicniúla atá ann cheana a chomhlánú trí chéim chóireála threasach a sholáthar d’eisiltigh ó aonaid mheicniúla. D’fhéadfadh suíomhanna i ndobharcheantair dotharlach a bhfuil íogaireacht i leith eotrófaithe acu córais hibrideacha a úsáid le haghaidh sceitheadh nialasach, agus d’fhéadfadh suíomhanna le spás an-teoranta úsáid a bhaint as CWanna treasacha le bainistíocht stoirme. Mhéadódh sé seo comhlíonadh na gcaighdeán comhshaoil arna leagan síos ag an gCreat-Treoir Uisce (WFD) agus leis an reachtaíocht ghaolmhar, e.g. an Treoir um Uisce Snámha. Tá 9 scéim cóireála fuíolluisce ag Port Láirge faoi láthair a úsáideann Bogaigh Tógtha Comhtháite, agus raon méide idir 6 PE agus 250 PE.

Oibreoidh Comhairle Cathrach agus Contae Phort Láirge go dlúth le hUisce Éireann chun na seirbhísí uisce a theastaíonn chun tacú le forbairt atá ailínithe le Croístraitéisí agus Straitéisí Lonnaíochta na Comhairle, agus leis an gCreat Pleanála Náisiúnta agus le Straitéis Réigiúnach Spáis agus Eacnamaíochta an Deiscirt (RSES) a aithint, agus chun a chinntiú nach mbeidh soláthar seirbhísí uisce/fuíolluisce ina fhachtóir teorannaithe ó thaobh fás agus forbairt inbhuanaithe.

Tábla 6.1 Measúnú Acmhainne Uisce agus Fuíolluisce - Lonnaíochtaí i gContae Phort Láirge (Foinse: Uisce Éireann Aibreán 2022)

NB: Tá measúnuithe cumais faoi réir athraithe - tá spriocanna daonra faoi réir athraithe.

Socrú	CSO daonra 2016	CDP 2022-2028 Sprioc daonra go dtí 2028:	Uaillmhianta daonra athbhreithnithe	Crios Acmhainní Uisce (WRZ):	Foinse Uisce/cumas cóireála a nuashonrú:	WWTP:	Nuashonrú acmhainne cóireála fuíolluisce:
Phort Láirge Cathair & Bruachb-hailte	53,504	70,088	62,382	Port Láirge & Cill Chainnigh Theas	Faoi láthair tá sé beartaithe go bhfuil acmhainn ar fáil chun freastal don daonra molta spriocanna sa CDP.	Belview WWTP	I láthair na huairé tá sé beartaithe go mbeidh achmhan ar fáil chun freastal ar na spriocanna daonra atá beartaithe sa CDP. Tá Uisce Éireann le tosnú go tuath ar féidearthachta do WWTP Belview; beidh an staidéar seo i bhfoirm measúnaithe ar riachtanais toillt agus doire don WWT agus tógfaidh se thart ar 2 bhliain le críochnú.
Dúngarbhán (Baile Eochair) & Baile an Rodaigh	10,388	11,864	11,864	Dúngarbhán & Deelish/Ballynacourty	Faoi láthair tá sé beartaithe go bhfuil acmhainn ar fáil chun freastal don daonra molta spriocanna sa CDP. Tá tionscadal ag IW ag coincheap céim deartha chun nua a sholáthar taiscumar agus uisce nua ionad cóireála.	Dúngarbhán WWTP	Faoi láthair tá sé beartaithe go bhfuil acmhainn ar fáil chun freastal don daonra molta spriocanna sa CDP.
Trá Mhór	10,381	11,549	11,549	Réigiún Oirthear Phort Láirge	Faoi láthair tá sé beartaithe go bhfuil acmhainn ar fáil chun freastal don daonra molta spriocanna sa CDP. Tá riachtanais stórála á measúnú tríd an Acmhainn Uisce Náisiúnta Measúnú Iomlán Roghanna a phleanáil próiseas, atá le bheith críochnaithe i R3 2021.	Trá Mhór WWTP	Faoi láthair tá sé beartaithe go bhfuil acmhainn ar fáil chun freastal don daonra molta spriocanna sa CDP.
Dún Mór Thoir	1,808	2002	2,002	Réigiún Oirthear Phort Láirge	Faoi láthair tá sé beartaithe go bhfuil acmhainn ar fáil chun freastal don daonra molta spriocanna sa CDP. Tá riachtanais stórála á measúnú tríd an Acmhainn Uisce Náisiúnta Measúnú Iomlán Roghanna a phleanáil próiseas, atá le bheith críochnaithe i R3 2021.	Dún Mór Thoir WWTP	Faoi láthair tá sé beartaithe go bhfuil acmhainn ar fáil chun freastal don daonra molta spriocanna sa CDP.
Port Lách	1,742	1929	1,929	Port Lách	Acmhainn teoranta ar fáil, tá measúnú á dhéanamh ar thoilleadh roghanna chun feabhas a chur ar trí phróiseas Measúnaithe Iomlán Roghanna an Phlean Náisiúnta Acmhainní Uisce, atá le críochnú i R3 2021.	Port Lách WWTP	Faoi láthair tá sé beartaithe go bhfuil acmhainn ar fáil chun freastal don daonra molta spriocanna sa CDP.

Tábla 6.1 Measúnú Acmhainne Uisce agus Fuíolluisce - Lonnaíochtaí i gContae Phort Láirge (Foinse: Uisce Éireann Aibreán 2022)

NB: Tá measúnuithe cumais faoi réir athraithe - tá spriocanna daonra faoi réir athraithe.

Socrú	CSO daonra 2016	CDP 2022-2028 Sprioc daonra go dtí 2028:	Uaillmhianta daonra athbhreithnithe	Crios Acmhainní Uisce (WRZ):	Foinse Uisce/cumas cóireála a nuashonrú:	WWTP:	Nuashonrú acmhainne cóireála fuíolluisce:
Lios Mór	1,374	1521	1,521	LCB Lios Mór	Faoi láthair tá sé beartaithe go bhfuil acmhainn ar fáil chun freastal don daonra molta spriocanna sa CDP.	Lios Mór WWTP	Faoi láthair tá sé beartaithe go bhfuil acmhainn ar fáil chun freastal don daonra molta spriocanna sa CDP.
Ceapach Choinn	699			LCB Ceapach Choinn	Faoi láthair tá sé beartaithe go bhfuil acmhainn ann ar fáil, ach daonra spriocanna anaithnid.	Ceapach Choinn WWTP	Faoi láthair tá sé beartaithe go bhfuil acmhainn ann ar fáil, ach daonra spriocanna anaithnid.
Kilmacthomas	834			Kilmacthomas	Cumas teoranta ar fáil.	Kilmacthomas WWTP	Faoi láthair tá sé beartaithe go bhfuil acmhainn ann ar fáil, ach daonra spriocanna anaithnid.
Tallow	946			Tallow	Cumas teoranta ar fáil.	Tallow WWTP	Faoi láthair tá sé beartaithe go bhfuil acmhainn ann ar fáil, ach daonra spriocanna anaithnid.
An Pasáiste Thoir & An Chrócaigh	827			Réigiún Oirthear Phort Láirge	Faoi láthair tá sé beartaithe go bhfuil acmhainn ann ar fáil, ach daonra spriocanna anaithnid.	An Pasáiste Thoir & An Chrócaigh WWTP	Faoi láthair tá sé beartaithe go bhfuil acmhainn ann ar fáil, ach daonra spriocanna anaithnid.
Baile na nGall/An Rinn (incl Sean Phobal) An Deise	499		583	Dún Gharbhán	Faoi láthair tá sé beartaithe go bhfuil acmhainn ann ar fáil, ach daonra spriocanna anaithnid.	Baile na nGall WWTP	Faoi láthair tá sé beartaithe go bhfuil acmhainn ann ar fáil, ach daonra spriocanna anaithnid.
An Sráidbhaile	438			An Sráidbhaile	Faoi láthair tá sé beartaithe go bhfuil acmhainn ann ar fáil, ach daonra spriocanna anaithnid.	An Sráidbhaile WWTP	Faoi láthair tá sé beartaithe go bhfuil acmhainn ann ar fáil, ach daonra spriocanna anaithnid.
Aird Mhór	434			Aird Mhór Monea	Cumas teoranta ar fáil, agus measúnú breise leanúnach.	Aird Mhór WWTP	Faoi láthair tá sé beartaithe go bhfuil acmhainn ann ar fáil, ach daonra spriocanna anaithnid.
Pointe na Síge	318			Réigiún Oirthear Phort Láirge	Faoi láthair tá sé beartaithe go bhfuil acmhainn ann ar fáil, ach daonra spriocanna anaithnid.	Pointe na Síge WWTP	Faoi láthair tá sé beartaithe go bhfuil acmhainn ann ar fáil, ach daonra spriocanna anaithnid.

Tábla 6.1 Measúnú Acmhainne Uisce agus Fuíolluisce - Lonnaíochtaí i gContae Phort Láirge (Foinse: Uisce Éireann Aibreán 2022)

NB: Tá measúnuithe cumais faoi réir athraithe - tá spriocanna daonra faoi réir athraithe.

Socrú	CSO daonra 2016	CDP 2022-2028 Sprioc daonra go dtí 2028:	Uaillmhianta daonra athbhreithnithe	Crios Acmhainní Uisce (WRZ):	Foinse Uisce/cumas cóireála a nuashonrú:	WWTP:	Nuashonrú acmhainne cóireála fuíolluisce:
Agligh	333			Agligh/ Curraheen	Faoi láthair tá sé beartaithe go bhfuil acmhainn ann ar fáil, ach daonra spriocanna anaithnid.	Agligh WWTP	Faoi láthair tá sé beartaithe go bhfuil acmhainn ann ar fáil, ach daonra spriocanna anaithnid.
Baile an Bhailínigh	276			Baile an Bhailínigh	Samhlaítear faoi láthair go bhfuil acmhainn ar fáil, ach ní fios spriocanna daonra.	Baile an Bhailínigh WWTP	Samhlaítear faoi láthair go bhfuil acmhainn ar fáil, ach ní fios spriocanna daonra.
Cill Mhiodáin	259			An Baile Dubh/Cill Mhiodáin	Samhlaítear faoi láthair go bhfuil acmhainn ar fáil, ach ní fios spriocanna daonra.	An Baile Dubh Íochtarach WWTP	Samhlaítear faoi láthair go bhfuil acmhainn ar fáil, ach ní fios spriocanna daonra.
An Chill	271			Baile Uí Fhloinn	Samhlaítear faoi láthair go bhfuil acmhainn ar fáil, ach ní fios spriocanna daonra.	An Chill WWTP	Samhlaítear faoi láthair go bhfuil acmhainn ar fáil, ach ní fios spriocanna daonra.
Léimbriain	192			Cill Rosanta	Samhlaítear faoi láthair go bhfuil acmhainn ar fáil, ach ní fios spriocanna daonra.	Léimbriain WWTP	Small Towns and Villages Growth Programme has announced an investment in this WWTP; which will facilitate an upgrade to cater for the capacity as outlined in the CDP ambitions within the lifetime of the plan.
Dún Aill	216			Dún Aill / Ballynageera	Níl aon acmhainn ar fáil, tá measúnú á dhéanamh ar thuilleadh roghanna chun feabhas a chur ar trí phróiseas Measúnaithe Iomlán Roghanna an Phlean Náisiúnta Acmhainní Uisce, atá le críochnú i R3 2021.	Dún Aill WWTP	Samhlaítear faoi láthair go bhfuil acmhainn ar fáil, ach ní fios spriocanna daonra.
Clais Mór	252			Baile Mhic Cairbre / Cnoc an Lisín	Samhlaítear faoi láthair go bhfuil acmhainn ar fáil, ach ní fios spriocanna daonra.	Clais Mór WWTP	Samhlaítear faoi láthair go bhfuil acmhainn ar fáil, ach ní fios spriocanna daonra.
Baile Mhic Cairbre	138			Bally-macarbry/ Knockalish-reen	Acmhainn an-Belview WWTP teoranta ar fáil, tá measúnú á dhéanamh ar thuilleadh roghanna chun feabhas a chur ar trí phróiseas Measúnaithe Iomlán Roghanna an Phlean Náisiúnta Acmhainní Uisce, atá le críochnú i R3 2021.	Baile Mhic Cairbre WWTP	Samhlaítear faoi láthair go bhfuil acmhainn ar fáil, ach ní fios spriocanna daonra.

6.3 Bainistíocht Stoirm agus Uisce Dromchla

Tá gá le háiseanna dóthanacha draenáil agus coinneála uisce stoirme chun freastal ar rith chun srutha uisce dromchla ó fhorbairtí atá ann cheana agus atá beartaithe. Is conairí agus gnáthóga tábhachtacha bonneagair ghlais iad aibhneacha, sruthanna agus díoga ina bhfuil sruthchúrsaí, ag soláthar seirbhísí éiceachórais ilfheidhmeacha amhail draenáil talún, taitneamhacht áineasa, agus dorchaí aer glan/fionnuar agus fiadhúlra.

San am a chuaigh thart, ba ghnách leis an mbainistíocht uisce dromchla díriú ar idirghabháil le húsáid modhanna mar phíobáil, lintéar agus suiteáil umar tanúcháin faoi thalamh. De réir a chéile, ní mór dúinn glacadh le bainistíocht uisce mar dheis, seachas mar dhúshlán. Soláthraíonn draenáil inbhuanaithe a sheachadtar go rathúil tairbhí do phobail agus don tsochaí i gcoitinne laistigh de chomhthéacs oiriúnú d'athrú aeráide, forbairt agus feabhas a chur ar ár dtimpeallacht nádúrtha, agus uisce stoirme a bhaint as séarach comhcheangailte i gcásanna áirithe, agus ar an gcaoi sin feabhas a chur ar acmhainn na gcóras sin.

Soláthraíonn an Plean Forbartha deis chun teacht ar réitigh nuálacha ar riachtanais bhonneagair, go háirithe uisce dromchla agus uisce bréan, áit ar féidir bithéagsúlacht fheabhsaithe³ agus bonneagar glas chomh maith le luach taitneamhachta a chur le lonnaíochtaí, e.g. Bogaigh Tógtha Comhtháite Dhún Aill agus Siúlóid Ghleann Áine. Éileoidh an Chomhairle go gcloítear le treoir dea-chleachtais maidir le bailiú, athúsáid, cóireáil agus diúscairt uiscí dromchla do gach togra forbartha amach anseo. Tairgeann úsáid SuDS⁴ réiteach ar bhainistiú báistí agus uisce dromchla agus tá sé infheidhme i gcásanna uirbeacha agus tuaithe araon agus beidh sé lárnach d'aon soláthar bonneagair agus Straitéisí Bonneagair Ghlais de chuid na Comhairle.

I gcás forbairtí nua, éileoidh an Chomhairle go n-ionchorpróidh gach forbairt 'Córais Inbhuanaithe Uirbeach Draenála' (SuDS) mar chuid de na moltaí forbartha. Ba chóir go mbeadh sé mar aidhm ag na córais aithris a dhéanamh ar dhraenáil nádúrtha láithreáin chun an éifeacht a bheadh ag forbairt ar thuilte agus ar thruailliú na n-uiscebhealaí atá ann cheana a íoslaghdú. I gcásanna eisceachtúla áirithe, agus de rogha an Údaráis Phleanála, nuair a léirítear nach bhfuil cur chuige córais SuDS indéanta, féadfar faomhadh a thabhairt do suiteáil umar tanúcháin faoi thalamh nó píopaí méadaithe, i gcomhar le bearta/feistí eile chun an caighdeán uisce riachtanach a bhaint amach. Ní bhreithneofar bearta malartacha den sórt sin ach mar rogha dheireanach.



3 Le treoir a fháil maidir le luach éiceolaíoch SuDS a uasmhéadú féach Linnte, linnte agus lochán (Biggs, et al 2000)

4 I measc na gcomhpháirteanna SuDS tá: Díonta glasa; Soakaways; buaint uisce báistí; Pábháil tréscailteach; Córais mhodúlacha geocheallach; Cainéil agus rilí; Bithchoinneáil; Trinsí insíothlath; Gairdíní báistí; Stiallacha scagaire; Scag draenacha; Sléibhte; Umar trinse; báisíní coinneála; Bogaigh agus locháin choinneála.

6.4 Fuinneamh

Is iomaí cineál fuinnimh a thagann ó bhreoslaí iontaise agus ó fhoinsí in-athnuaite. Tá an ESB (TAO & DSO) agus EirGrid (TSO) freagrach as an gcóras dáileacháin agus tarchurtha leictreachais. Beidh feidhmiú céimneach an bhonneagair leictirigh ar nós uasghráduithe ar ghréasáin tarchurtha agus dáileacháin, méadú ar thoilleadh leictreachais chun freastal ar éileamh méadaithe ar leictreachas, agus do sholáthar agus slándáil fuinnimh, ríthábhachtach d'fhás agus d'fhorbairt leanúnach Phort Láirge.

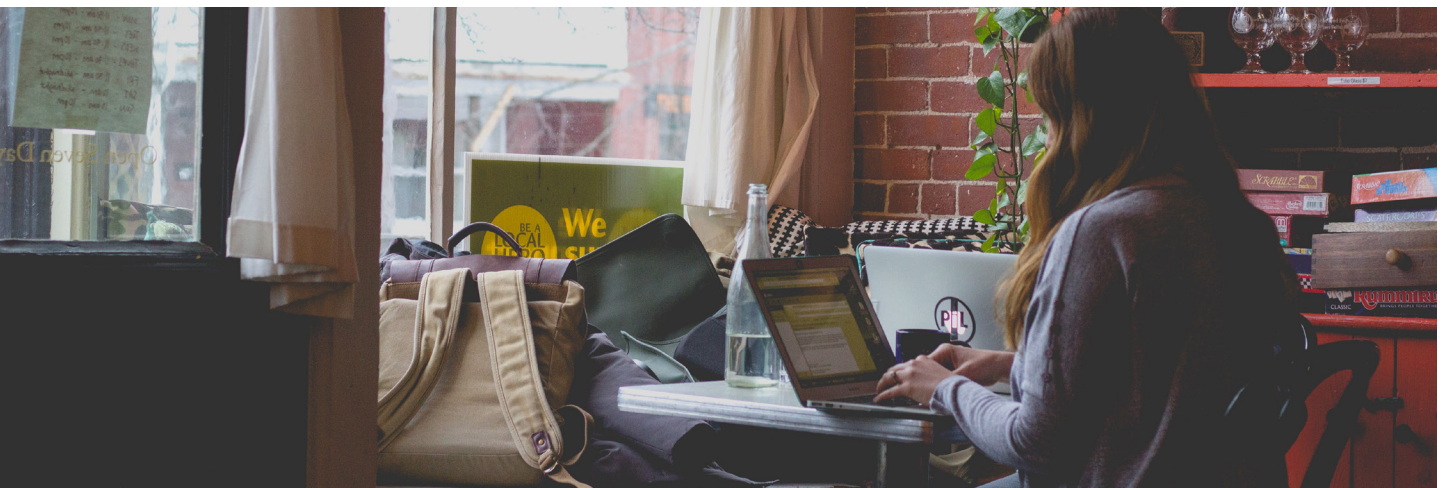
Tá na tionscadail seo a leanas aitheanta ag EirGrid atá faoi réir uasghrádú le linn shaolré an Phlean Forbartha seo:

- CPO753: Stáisiún 11 0kV Phort Láirge - Uasghrádaigh Bá 11 0kV (ar feitheamh).
- CPO779: Stáisiún 11 0kV Dhún Garbhán - Cumann oibreacha Tarchuir.
- le suiteáil GIS 38kV nua CP1052: Stáisiún nua Chnoc na Móna 11 0kV - Nasc Feirme Gaoithe.
- An gá atá le huasghrádú beartaithe ar stáisiún 220/220kV (Corcaigh) Áth Fhada agus Cnoc Rátha - d'uireasa na dtionscadal seo, d'fhéadfadh ró-uailú ciorcaid i gceantar Phort Láirge teacht chun cinn.

Meastar go dtiocfaidh méadú idir 5-7% ar an éileamh ar leictreachas i bPort Láirge ar bhonn bliantúil. Suiteáil an dá idirnascaire bonneagair eangaí leictirigh i gcontaetha tadhlach (An tOileán Mór, Co. Loch Garman, agus Baile Choitín agus Cnoc Rátha, Co. Chorcaí faoi seach) trí Greenlink (cábla fomhuirí Éire - An Bhreatain Bheag) agus an t-idirnascaire Celtic In (Ireland-An Fhrainc fo -sea cable), cuireann slándáil an tsoláthair fuinnimh leictirigh.

Áirítear le fás agus forbairt Phort Láirge an gá atá le dul chun cinn straitéiseach agus forásach a dhéanamh i dtreo freastal ar leictriú an iompair (m.sh. rolladh amach an bhonneagair luchtaithe EV agus cealla hidrigine/breosla etc.), agus díchúpláil na n-earnálacha teasa agus cumhachta, mar chuid dár n-iarrachtaí ár gcóras cumhachta a dhíchárbónú, agus ag an am céanna a chinntiú gur féidir giniúint leictreachais in-athnuaite (a sholáthraíonn an ghaoth agus an ghrian go príomha) agus 'cumhacht inseolta' a chothromú nó a 'tacú le' trí ghnáthghiniúint fuinnimh nó trí stóráil fuinnimh. Mar sin, beidh gá le comhtháthú agus cur i bhfeidhm tionscadal a chuireann raon níos leithne d'fhoinsí fuinnimh in-athnuaite ar fáil le díriú ar fhuinneamh in-athnuaite, amhail fuinneamh gaoithe amach ón gcósta agus ar an gcladach/inathnuaite, hidreafhuinneamh, tonnta, bithghás (i.e. díleá anaeróbach) agus teas.

Tacaíonn an Chomhairle leis an aistriú beartais náisiúnta go réitigh fuinnimh ísealcharbóin do thodhchaí níos glaise, chomh maith leis an ngá atá le bonnagar giniúna leictreachais agus dáileacháin a fheabhsú lena chinntiú go gcomhlíontar éilimh fuinnimh reatha agus amach anseo. Beidh ról le himirt ag córais fuinnimh chliste agus tiontú na timpeallachta tógtha ina gineadóir agus ina tomhaltóir fuinnimh araon.



6.5 Téamh

Aithníonn an chomhairle freisin an gá atá leis an aistriú ó fhoirmeacha teasa breosla iontaise go foinsí fuinnimh in-athnuaite teasa ó theicneolaíocht caidéil teasa, coirí bithmhaise agus foinsí eile teasa in-athnuaite. Bainfear leas breise as feabhas a chur ar cháilíocht an aeir as córais téimh breosla iontaise a bhaint.

Cuirfidh Port Láirge go mór le spriocanna náisiúnta 2030 a bhaint amach, áit a n-uasghrádófar 500,000 teach reatha go Rátáil Fuinnimh Foirgnimh B2 (BER), laghdóidh sé seo éileamh teasa agus an baol go dtarlóidh bochtaineacht breosla. Ina theannta sin, le cur i bhfeidhm áitiúil na sprice náisiúnta de 400,000 caidéal teasa a shuiteáil faoi 2030 soláthrófar roghanna díreacha eile seachas córais téimh breosla iontaise agus rannchuideoidh sé le forbairt an Gheilleagair Ghlais.

D'fhéadfaí tuilleadh forbartha a dhéanamh ar shuiteáil téamh ceantair, go háirithe, i gceantair lasmuigh den ghréasán gáis nádúrtha agus eastáit thionsclaíocha, áit a bhfuil éileamh mór ar fhuinneamh.

Agus maoirseacht ar an leibhéal náisiúnta á cur san áireamh maidir le sineirgí fuinnimh ar an leibhéal áitiúil agus tréithe a cheadaíonn dearadh córais fuinnimh ísealcharbóin optamach, is lú costas, tá ról Chomhairle Cathrach agus Contae Phort Láirge mar údarás áitiúil ríthábhachtach ó thaobh infheistíocht a chatalú ar leibhéal íseal. -teicneolaíochtaí téimh carbóin, agus a bhforbairt agus a gcur chun feidhme comhtháite.



6.6 Fuinneamh in-athnuaite

Tá poitéinseal suntasach ann chun fuinneamh in-athnuaite a úsáid (gréine, bithmhais, díleá anaeróbach, hidreafhuinneamh, tonnta agus gaoth amach ón gcósta), lena n-áirítear trí mhicrighiniúint (a chuidíonn go hiondúil le héileamh ar fhuinneamh a ísliú), chun spriocanna laghdaithe astaíochtaí athrú aeráide a bhaint amach. Cuireann teicneolaíochtaí ísealcharbóin deiseanna eacnamaíochta ar fáil d'earnálacha éagsúla, agus tá forbairt na teicneolaíochta glas ag teacht chun cinn mar phríomhréimse nuálaíochta agus fáis.

Tugann Tábla 6.2 thíos léiriú ar an acmhainn giniúna fuinnimh in-athnuaite reatha (c. 215MW⁵) i bPort Láirge, mar atá sainaitheanta ag EirGrid, agus atá nasctha leis an 'nód' infheidhme maidir le giniúint dá leithéid.

Tábla 6.2 Acmhainn Ghiniúint Fuinnimh In-athnuaite Reatha, Beartas Ceangal Marthanach 1 (ECP1) EirGrid - Tuarascáil ar Shrianta do Limistéar K Gréine agus Gaoithe, Deireadh Fómhair, 2019

Nód	Gineadóir	Gréine (MW)	Gaoth (MW)	Teirmeach (MW)
Baile an Bhuiltléaraigh	Feirm Ghréine Chúil na bPog (Ph. 1)	4		
	Béal Locha, Port Lách (1)		2	
	Ormond Orgánach Ormond Orgánach AD			2 1
Dún Garb	Baile Uí Chorráin (1)		5	
	Feirm Ghréine Chlais na nGainín	4		
	Feirm Ghréine Dhroim Ruaidh Thoir	15		
	Sionnach PV	4		
Ráth na Sgile	Ráth na Sgile Gréine	95		
Teach na Coille	Feirm Ghaoithe Chnoc na Móna		34	
	Teach na Coille (1)		20	
Iomlán⁶		122	90	3

De bhreis ar na sonraí i dTábla 6.2, tá sé tábhachtach i dtéarmaí freastal ar éilimh fuinnimh sa todhchaí, ár slándáil fuinnimh a fheabhsú agus ár spriocanna laghdaithe astaíochtaí carbóin atá ag méadú i gcónaí, go gcuirfimid scóip agus tacaíocht ar fáil d'fhorbairtí nua laistigh den earnáil fuinnimh in-athnuaite i.e. gaoth, gréine, hidreafhuinneamh, aigéin agus bithfhuinneamh. Ina leith seo aithnítear i dTábla 6.3 an candam fuinnimh in-athnuaite⁷ atá le forbairt go háitiúil lena chinntiú go ndéanaimid ár bpáirt i seachadadh spriocanna náisiúnta um fhuinneamh in-athnuaite agus laghdú astuithe carbóin de réir an Phlean Gníomhaíochta Aeráide 2021 chomh maith le spriocanna 2030, fuinneamh gaoithe nua. Tá léarscáil ullmhaithe a bhfuil sé beartaithe a chur san áireamh in Aguisín 2 nua leis an Straitéis Fuinnimh In-athnuaite (Aguisín 7 den Phlean Forbartha).

5 Go ginearálta, tá acmhainn suiteáilte de 60MW c. 183,960MWh de leictreachas in aghaidh na bliana. Ba leor é seo chun leictreachas a sholáthar do 43,800 teaghlach in aghaidh na bliana, bunaithe ar an meánteaghlach Éireannach a úsáideann 4.2MWh de leictreachas..

6 Ní chuimsíonn sé seo tionscadail cheadaithe neamhshuiteáilte, iarratais phleanála beo leis an gComhairle, ná Forbairt Bonneagair Straitéisigh (SID) leis an mBord Pleanála (ABP) -e.g. SID Pre-app PL93.301740 ar 733Ha: <https://www.lyrenacarrigawindfarm.com/>: 17 tuirbín (11 in W/ ford; gach ceann acu c. 5MW)

7 Maidir le sciar an Chontae de spriocanna fuinnimh in-athnuaite náisiúnta a bhaint amach agus aird ar an sprioc náisiúnta de 15.5GW agus chuige sin is iad na spriocanna fuinnimh gaoithe suas le 8 GW d'fhuinneamh gaoithe ar an gcladach agus ar a laghad 5 GW amach ón gcósta (foinse: Plean Gníomhaíochta ar son na hAeráide, 2021 nó aon nuashonrú air). Ba chóir do Chontae Phort Láirge iarracht a dhéanamh 2.64% den riachtanas fáis ar an gcladach a sheachadadh (Port Láirge comhdhéanta de 2.64% de thalamh Phoblacht na hÉireann), arb ionann é agus +211.20 MW.

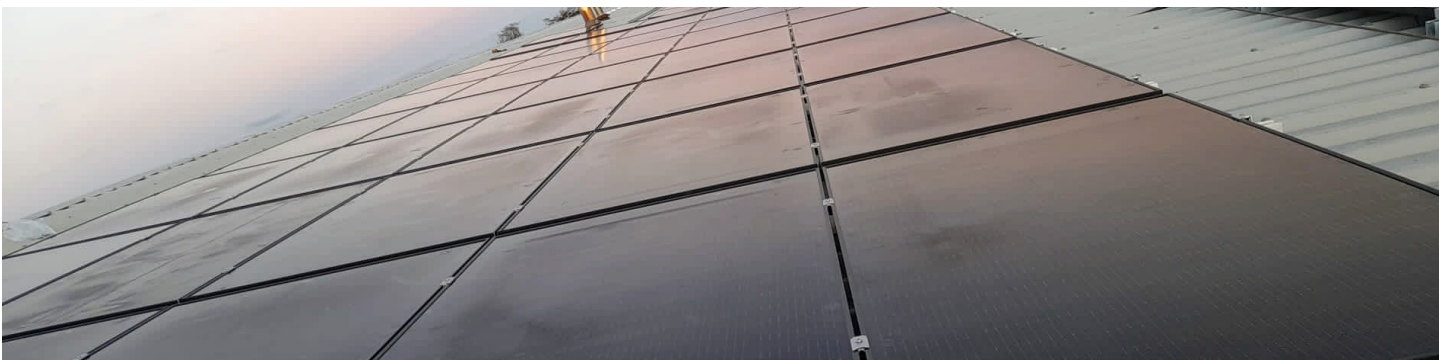
Tá na spriocanna atá leagtha amach i dTábla 6.2 bunaithe ar chumas Phort Láirge na hacmhainní fuinnimh in-athnuaite atá ar fáil a sheachadadh go háitiúil, chun ár rannchuidiú féideartha do riachtanais agus spriocanna fuinnimh an Stáit a bhaint amach, mar a chinntear ag an talamh atá ar fáil, poitéinseal giniúna fuinnimh agus sonrúcháin comhshaoil. Meastar go bhfuil an cur chuige seo ar aon dul leis an uailmhian méadaithe a bhaineann leis na gníomhaíochtaí atá leagtha amach sa Phlean Gníomhaíochta Aeráide 2021."

Tábla 6.3 Spriocanna Fuinnimh In-athnuaite 2030

Foinse	Oibríocht (MW)	Ceadaithe al Neamhfhorbartha (MW)	Sprioc 2030 (MW)	Easnamh (MW)	Nóta
Ar an gcladach	62.87	34.85	211.20	113.48	Nóta 1
Gréine	0.00	220.70	345.70	125.00	
Eile, lena n-áirítear táirgeadh uathoibríoch gréine PV, CHP agus hidreafhuinneamh	4.68	0.00	76.40	71.72	
Iomlán	67.55	255.55	633.30	310.20	Nóta 2
Nóta 1: Sprioc Phlean Gníomhaíochta Aeráide 2021 de 8GW ar an gcladach do 2030 bunaithe ar mhais talún Phort Láirge de 2.64% de Phoblacht na hÉireann. Sonraítear sa Phlean Gníomhaíochta Aeráide 2021 go ndéanfar 13.2 MW (5.57%) den sprioc seo do 2030 i bPort Láirge a sheachadadh trí thionscadail phobalbhunaithe áitiúla, faoi réir iomaíochta de réir mar is cuí.					
Nóta 2: Meastar gur íosspriocanna iad na spriocanna seo.					
Nóta 3: Tá cumas suntasach gaoithe amach ón gcósta ann a rachaidh i dtreo na spriocanna náisiúnta fuinnimh in-athnuaite go dtí 2030 a bhaint amach.					

Aithníonn an Chomhairle a thábhachtaí atá sé acmhainní fuinnimh in-athnuaite a fhorbairt ar mhaithe le NZEB (Foirgnimh Neas-Fhuinneamh Nialais) agus an Creat Náisiúnta um Oiriúnú don Athrú Aeráide, Pleananna Gníomhaíochta Aeráide⁸ agus an tAcht um Ghníomhú ar son na hAeráide agus Ísealcharbóin (Leasú) a sheachadadh, agus é sin á chothromú ag an am céanna. i gcoinne an ghá le cáilíocht an chomhshaoil a chothabháil, agus nuair is féidir é a fheabhsú.

Cuimsíonn carbón corpraithe i bhfoirgnimh agus in infrastruchtúr cuid shuntasach dá lorg carbóin foriomlán. Ina theannta sin, agus ós rud é go gcuireann foirgnimh agus bonneagar thart ar 40 % d'astaíochtaí gás ceaptha teasa (GHG); tá sé ríthábhachtach go n-imríonn soláthar foirgneamh agus infrastruchtúr dá leithéid ról níos mó chun lorg carbóin na hearnála a laghdú.



8 Ceanglaíonn an Bille ar gach Údarás Áitiúil Pleananna Gníomhaíochta aonair ar son na hAeráide a ullmhú a chuireadh bearta maolaithe agus oiriúnaithe araon.

6.7 TFC/Cumarsáid

Feabhsáíonn bonneagar fisiceach agus digiteach nascacht, ag cuidiú lenár gcathracha, ár mbailte agus ár réigiún fás a thiomáint, ag tacú lenár ngeilleagar agus lenár bhforbairt shóisialta. Tá teicneolaíochtaí digiteacha ag éirí níos ríthábhachtach in oibríochtaí laethúla gnólachtaí agus teaghlaigh agus maidir le feabhas a chur ar rochtain ar sheirbhísí poiblí ar fud ár gceantair thuaithe. Táthar ag súil go dtabharfaidh an Plean Náisiúnta Leathanbhanda aghaidh ar an easpa nascachta ardluais i gceantair thuaithe. Leanfaidh an Chomhairle ag tacú le agus ag éascú oibreoirí chun luas agus seirbhís a fheabhsú ar fud Phort Láirge de réir an bheartais náisiúnta.

6.8 Seirbhísí Dramhaíola/ Bonneagar

Tá an Geilleagar Ciorclach agus Beartas Bainistíochta Dramhaíola na hÉireann mar chuid den ordlathas dramhaíola a bunaíodh le Creat-Treoir Dramhaíola an AE, a bhfuil sé mar aidhm aici tosaíocht a thabhairt do chosc dramhaíola, agus athúsáid, athchúrsáil, aisghabháil agus diúscairt i líonadh talún ina dhiaidh sin. Léirítear é seo sa 'Plean Náisiúnta um Bainistiú Dramhaíola do Gheilleagar Ciorclach', a fhéachann lena chinntiú:

- Bonneagar cothrom agus inbhuanaithe a sheachadadh san earnáil dramhaíola.
- Bainistiú dramhaíola inbhuanaithe méadaithe tríd an méid dramhaíola a tháirgtear a laghdú, trí athúsáid dramhaíola a uasmhéadú trí athchúrsáil agus múiríniú agus trí dhramhaíl líonadh talún a íoslaghdú, ag teacht le bheith ina gheilleagar dramhaíola níos ciorclach ó thaobh acmhainní de.
- Cur i bhfeidhm Phlean Gníomhaíochta um Gheilleagar Ciorclach an CE: Plean Gníomhaíochta um Gheilleagar Ciorclach Nua d'Eoraip níos Glaine Níos Iomaíoch, agus Beartas Náisiúnta Dramhaíola na hÉireann 2020-2025 "Plean Gníomhaíochta Dramhaíola do Gheilleagar Ciorclach", Plean Bainistíochta Dramhaíola Réigiún an Deiscirt 2015-2021 (agus/nó aon Phlean ina dhiaidh sin), agus Bille nua um Bainistiú Dramhaíola (Geilleagar Ciorclach).

Is creat é Plean Bainistíochta Dramhaíola Réigiún an Deiscirt 2015 - 2021 chun dramhaíl a chosc agus a bhainistiú ar bhealach sábháilte agus inbhuanaithe, agus bhí baint ghníomhach ag Comhairle Cathrach agus Contae Phort Láirge le seachadadh cur chuige níos inbhuanaithe i leith bainistiú dramhaíola a éascú. Cathair agus Contae. Cuirfear an Plean Náisiúnta um Bainistíocht Dramhaíola do Gheilleagar Ciorclach (NWMPCE) atá le teacht, ar dócha go ndéanfar é i R1, 2022, in ionad Phlean Bainistíochta Dramhaíola Réigiún an Deiscirt 2015-2021 agus na bpleananna réigiúnacha bainistíochta dramhaíola don dá réigiún eile. Áireofar san NWMPCE an treoir dhoiciméad nua 'Bonneagar Bainistíochta Dramhaíola - Treoir chun Saoráidí Bainistíochta Dramhaíola a Shuíomh', a n-áireofar leis an raon feidhme critéir leathana maidir le láithreánú agus treoir saoráidí ar leith lena mbreithniú agus saoráid dramhaíola á lonnú.

Tá ról bunúsach ag Comhairle Cathrach agus Contae Phort Láirge san aistriú ó gheilleagar líneach go geilleagar ciorclach trí phríomhbheartais i seirbhísí poiblí a théann i bhfeidhm ar fholláine na saoránach, ar fhás eacnamaíoch agus ar cháilíocht an chomhshaoil. Cothóidh an plan seo na naisc leis an aistriú ó mhúnla líneach go samhail chiorclach a choinneoidh acmhainní in úsáid chomh fada agus is féidir.

Déanann roinnt conraitheoirí príobháideacha sa Chathair agus sa Chontae bailiú bruscair. Tá áiseanna athchúrsála lonnaithe ag Ionaid Áiseanna Cathartha i gCill Barra (Cathair Phort Láirge) agus i mBaile na Muc, Dún Garbhán. Tá Ionad Conláiste Cathartha a ritear go príobháideach suite freisin ag Six Cross Roads, Cathair Phort Láirge, agus tá roinnt Banc Beir Leat suite ar fud na Cathrach agus an Chontae.

6.9 Cuspóirí Beartais Fónais, Fuinnimh & Cumarsáide

Cuspóirí Beartais Fónais, Fuinnimh & Cumarsáide	
UTL 01	<p>Réimsí Nua Forbartha agus Forbartha Straitéisí</p> <p>Cinntiú go mbíonn forbairt nua ar fud lonnaíochtaí uirbeacha agus tuaithe Phort Láirge treoraithe ag an mbonneagar ar bhealach a:</p> <ul style="list-style-type: none"> - Tacaíonn sé le pobail agus le fás agus forbairt eacnamaíoch, - Feabhsaítear cáilíocht an chomhshaoil, - Comhlíonann sé an cur chuige sraitheach maidir le criosú úsáide talún atá mar bhonn taca ag an bPlean Forbartha. - Spreagann agus soláthraíonn deiseanna chun modhanna inbhuanaithe taistil a fheabhsú agus a chur i bhfeidhm. - Comhtháthaíonn sé réitigh atá bunaithe ar nádúr agus breithnithe maidir le hathrú aeráide i ndearadh, i bpleanáil agus i gcur i bhfeidhm soláthar bonneagair/oibreacha agus tograí forbartha. - Ionchorpraíonn sé bonneagar glas chun soláthar a dhéanamh do fhritháireamh carbóin agus do linnte carbóin agus buntáistí comhshaoil níos leithne, lena n-áirítear scáth a sholáthar chun strus teasa a mhaolú, tacú le bithéagsúlacht uirbeach, coinneáil uisce agus maolú tuilte. - Cothaíonn agus comhtháthaíonn sé éifeachtúlacht fuinnimh agus teicneolaíochtaí agus réitigh ísealcharbóin; agus, - Cinntíonn sé dlús teasa dóthanach (m.sh. fás dlúth) agus éagsúlacht ualaí teasa nasctha (ospidéal uibheacha, ionad fóillíochta, miondíol mór, táirgeadh leictreachais, tionscal) chun soláthar eacnamaíoch, inmharthanacht agus comhtháthú/cur i bhfeidhm teicneolaíochtaí téimh ísealcharbóin a éascú i dtograí forbartha.
UTL 02	<p>Seirbhísí Uisce</p> <p>Tacaíocht agus oibriú i gcomhar le hUisce Éireann, chun seachadadh agus soláthar tráthúil, leathnú agus uasghrádú bonneagair seirbhísí uisce atá ann cheana agus atá nua agus ardcháilíochta, athléimneach ó thaobh aeráide de, a chinntiú, chun fás agus forbairt inbhuanaithe ár gCathair a éascú. Contae, de réir cur chuige seirbhísí éiceachórais agus bainistíochta dobharcheantair chomhtháite, agus Straitéisí Croílár agus Lonnaíochta an Phlean Forbartha.</p>
UTL 03	<p>Na Rialacháin um Sholáthar Uisce & Uisce Óil</p> <p>Comhoibreoimid le hUisce Éireann chun rannchuidiú le comhlíonadh Rialacháin an Aontais Eorpaigh (Uisce Óil) Rialacháin Uisce Óil 2014 (arna leasú) agus comhlíonadh soláthairtí uisce leis na paraiméadair a shainnítear sna Rialacháin seo.</p> <p>Ní mór do gach forbairt nua freastal go sásúil trí phríomhlíonra uisce, nó trí sholáthar uisce príobháideach. Is é an rogha tosaíochta i gcónaí réiteach soláthair uisce poiblí agus draenála. Beidh sé de fhreagracht ar an bhforbróir a léiriú gur leor aon soláthar nua chun freastal ar an bhforbairt a bheartaítear agus gur le haghaidh úsáid tí; tá sé sábháilte é a ól mar uisce óil. Caithfidh astógálacha screamhuisce cloí le polasaithe agus treoirilínte an EPA.</p>
UTL 04	<p>Tuarascáil Uisce Óil do Sholáthairtí Uisce Poiblí</p> <p>I gcomhar le hUisce Éireann, beidh aird againn ar fhoilseachán EPA 2020 "Tuarascáil Uisce Óil do Sholáthairtí Uisce Poiblí 2019" (agus aon nuashonrú ina dhiaidh sin) maidir le bunú agus cothabháil foinsí uisce sa Chontae i gcomhar le hUisce Éireann, beidh orainn. maidir le foilseachán an EPA 2020 "Tuarascáil Uisce Óil do Sholáthairtí Uisce Poiblí 2019" (agus aon nuashonrú ina dhiaidh sin) maidir le bunú agus cothabháil foinsí uisce sa Chontae.</p>
UTL 05	<p>Liosta Gníomhaíochtaí Feabhais an EPA</p> <p>I gcomhar le hUisce Éireann, tabhairt faoi mholtaí a rinne an EPA ag eascairt as aon teip caighdeáin uisce óil a chomhlíonadh agus aon liostú ar Liosta Gníomhaíochta Feabhais an EPA.</p>

Cuspóirí Beartais Fóntais, Fuinnimh & Cumarsáide

UTL 06

Rialacháin um Chóireáil Fuíolluisce Uirbigh

Comhoibreoimid le hUisce Éireann chun cuidiú le comhlíonadh na bhforálacha ábhartha de na Rialacháin um Chóireáil Fuíolluisce Uirbigh 2001 agus 2004 agus na Rialacháin um Scaradh Fuíolluisce (Údarú) 2007 arna leasú.

Is é rogha na Comhairle go nascfadh gach forbairt nua le háiseanna cóireála fuíolluisce poiblí gan aon ghá le huasghrádú ar na háiseanna, agus go gcuireann an forbróir naisc líonra fuíolluisce ar fáil. Ní cheadófar forbairt ach amháin i gcásanna ina bhfuil toilleadh dóthanach chun fuíolluisce a bhailiú, a chóireáil agus a dhiúscairt go cuí (de réir na Creat-treorach Uisce agus an Phlean Bainistíochta Abhantraí).

Áiritheoidh gach forbairt nua é sin:

- Soláthraítear córas draenála uisce bréan agus uisce dromchla ar leith - tá cosc ar scaoileadh uisce dromchla breise chuig comhshéaraigh (uisce bréan agus uisce dromchla) atá ann cheana féin chun cumas na gcóras bailithe seo d'uisce bréan a uasmhéadú.
- Nuair a cheadaítear é, déantar ionaid phríobháideacha cóireála fuíolluisce a fheidhmiú de réir:
 - 2021 Cód Cleachtais do Chórais Chóireála Fuíolluisce Tí an EPA, de réir mar a leasófar.
 - Lámhleabhair Chóireála Fuíolluisce an GCC - Córais Chóireála do Phobail Bheaga, do Ghnóthais, d'Ionaid Fóillíochta agus d'Óstáin (1999) agus Treoir an EPA ar Údarú Doirteadh Uisce go Screamhuisce (GCC 2011), de réir mar a leasófar.

Nuair a léirítear go bhfuil nasc le bonneagar draenála poiblí neamh-infheidhmithe, agus/nó nach bhfuil sé ar fáil, d'fhéadfadh go mbeadh gá le bonneagar eile arna sholáthar ag an bhforbróir, arna fhorbairt i gcomhar leis an Údarás Áitiúil nó ar bhealach eile, má léirítear go sásúil go bhfuil fáil réidh le salachar. Is féidir uisce a bhaint amach gan tionchar diúltach ar shláinte phoiblí, ar thaitneamhacht nó ar an gcomhshaol. Ba cheart go gcomhlíonfadh dearadh mionsonraithe aon fhorbróra mhalartach dá leithéid infrastructúr a sholáthair seirbhís d'fhorbairt nua laistigh dár lonnaíochtaí riachtanais theicniúla Uisce Éireann agus féadfar é a mheas san ord tosaíochta seo a leanas:

- I. I gcás ina sáraíonn an fhorbairt a bheartaítear acmhainn an ghléasra cóireála atá ann cheana, déanfaidh an forbróir soláthar d'uasghrádú an ghléasra cóireála agus nasc leis an ngréasán poiblí. B'fhéidir gur fearr é seo a bhaint amach i lonnaíochtaí mar Léim Uí Bhriain áit ar féidir an ICW atá ann cheana a leathnú mar réiteach deartha ar theicneolaíocht íseal/riosca íseal. (Nóta ó Tábla 6 togra Uisce Éireann chun an WWTP a uasghrádú i Léim an Bhriain mar chuid den STVGP).
- II. I gcás nach bhfuil aon chóras cóireála poiblí ann cheana (deimhnithe nó eile), beidh an forbróir freagrach as ICW nua a fhorbairt - b'fhéidir lasmuigh de theorainn na lonnaíochta faoi seach. Is éard a bheidh i gceist le soláthar den sórt sin ná líonra nua a leagan síos.
- III. Sa chás nach bhfuil áiseanna cóireála fuíolluisce poiblí ann, nó mura bhfuil siad leordhóthanach, féadfar tacú le láithreáin seirbhísithe. I gcásanna den sórt sin, beidh gá le forbairtí láithreáin seirbhísithe ar cheapacha 0.20 heicteár (½ acra) le córais chóireála aonair mar bheart sealadach, go dtí go mbeidh áiseanna fuíolluisce ar fáil. Ba cheart na suíomhanna seirbhísithe a dhearadh chun cead a thabhairt do gach ceann de na ceapacha 0.20 heicteár a fhoroinnt ina dhá shuíomh 0.10 heicteár a luaithe a bheidh seirbhísí leordhóthanacha ar fáil. Is féidir an talamh iarmharach a fhorbairt ansin le haghaidh suíomhanna seirbhísithe breise amach anseo. Is faoin úinéir tí aonair atá riosca agus cothabháil. Nóta: Mar atá in Alt 5.3 de na Dréacht-Treoirínte um Sheirbhísí Uisce d'Údaráis Phleanála, 'Níor cheart go mbreathnódh údaráis phleanála ar réitigh mhalartacha ar nós toibreacha príobháideacha nó ionaid chóireála fuíolluisce de ghnáth.

Féadfar cead pleanála a dheonú ar an gcoinníoll go bhféadfar infrastructúr draenála príobháideach a úsáid go sealadach, leis an gceanglas nascadh le bonneagar draenála poiblí nuair a bheidh sé ar fáil.

Cuspóirí Beartais Fónais, Fuinnimh & Cumarsáide

UTL 07

Caomhnú Uisce

A éileamh go n-ionchorpróidh forbairtí bearta um bainistiú éilimh agus caomhnaithe uisce amhail buaint uisce báistí agus úsáid uisce liath, i measc na n-úsáideoirí go léir, chun cur amú an tsoláthair uisce a laghdú, agus mar roghanna inmharthana eile ar chaolú, agus chun tacú le hUisce Éireann bearta caomhnaithe uisce a chur i bhfeidhm. mar laghdú sceite agus feabhsuithe gréasáin.

UTL 08

Cosaint Acmhainní Uisce

Oibriú le hUisce Éireann i dtreo comhspríoc maidir lenár bhfoinsí uisce óil a chosaint. Bainfear é seo amach trí:

- Tacú le hullmhú agus le cur i bhfeidhm Pleananna Cosanta Uisce Óil ag Uisce Éireann, chun foinsí soláthair uisce poiblí a chosaint, de réir cheanglais na Creat-Treorach Uisce.
- Ag féachaint d'fhoilseachán an EPA 2019 'Tuarascáil Uisce Óil do Sholáthairtí Uisce Poiblí 2018' (agus aon nuashonrú ina dhiaidh sin) maidir le bunú agus cothabháil foinsí uisce sa Chontae i gcomhar le hUisce Éireann.
- Acmhainní screamhuisce agus uisce dromchla a chosaint lena n-áirítear tionchair an athraithe aeráide, tionchair charnacha umair mhúnlaigh agus córais cóireála fuíolluisce a chur san áireamh, agus oibriú le Uisce Éireann agus tacú leo chun Pleananna Sábháilteachta Uisce a fhorbairt agus a chur i bhfeidhm chun foinsí uisce poiblí a chosaint. soláthar agus an dobharcheantar a chuireann leis.

UTL 09

Bainistíocht Stoirm agus Uisce Dromchla

A éileamh go n-úsáidfear Réitigh Dúlra agus Córais Draenála Inbhuanaithe chun méid an dromchla crua agus na pábhála a íoslaghdú agus a theorannú agus a éileamh go n-ionchorprófar bearta SuDS i ngach forbairt nua (lena n-áirítear bóithre agus oibreacha fearainn phoiblí agus sintí ar fhorbairtí atá ann cheana féin).

Ní mór déileáil le draenáil uisce dromchla ar bhealach inbhuanaithe, ar bhealaí a chuireann a luach bithéagsúlachta chun cinn, agus ar bhealaí a sheachnaíonn truailliú agus tuilte, trí úsáid a bhaint as SuDS comhtháite (lena n-áirítear bogaigh chomhtháite tógtha), nuair is cuí. Áirítear leis seo rith chun srutha ó mhórshuíomhanna tógála.

Beidh measúnú SuDS ag gabháil le tograí forbartha, lena n-áireofar sonraí ar chainníocht agus ar cháilíocht rith chun srutha agus ar an tionchar ar ghnáthóg agus ar cháilíocht uisce agus léireoidh sé conas a ghabhtar rith chun srutha chomh gar agus is féidir don fhoinsé le scaoileadh mall chuig an gcóras draenála agus sruthchúrsa ina dhiaidh sin. , chomh maith le bearta cuí a ionchorprú chun dobharlaigh atá ann cheana a chosaint agus chun ábhair thruailleáin a bhaint. Ba chóir go mbeadh mionsonraí an mheasúnaithe ar comhréir le scála na forbartha atá beartaithe.

Ba cheart bainistíocht uisce stoirme/dromchla agus dearadh rith chun srutha a dhéanamh de réir chaighdeáin na gCóras Draenála Uirbeach Inbhuanaithe (SuDS):

- 'Lámhleabhar SuDS' (CIRIA, 2015), "Draenáil Inbhuanaithe: Treoir Dearaidh agus Meastóireachta" (McCloy Consulting & Robert Bray Associates).
- " Treoirlínte Teicniúla Beartas Bainistíochta Uisce Stoirme Bhardas Bhaile Átha Cliath ".
- " Cód Cleachtas Réigiúnach Mhórcheantar Bhaile Átha Cliath maidir le hOibreacha Draenála" a ionchorpraíonn "Staidéar Straitéiseach Draenála Mhórcheantar Bhaile Átha Cliath, Imleabhar 2, Forbairt Nua" nó aon nuashonruithe amach anseo; agus
- Cosnófar acmhainn agus éifeachtúlacht na gcóras draenála gréasáin straitéiseach bóithre i gContae Phort Láirge chun críocha draenála bóithre náisiúnta.
- Réitigh Dúlra do Bhainistiú Uisce Báistí agus Rith Uisce Dromchla i gCeantair Uirbeacha: Doiciméad Treorach Eatramhach Dea-Chleachtas um Dhearadh Uirbeach Íogair Uisce 2022 (DHLG&H) agus nuashonruithe ar an gcéanna.

I ngach cás is fearr Réitigh Bunaithe ar an Dúlra a úsáid ná réitigh a ndearnadh innealtóireacht orthu.

Cuspóirí Beartais Fóntais, Fuinnimh & Cumarsáide

UTL 10	<p>Tuile/ SFRA</p> <p>Chun an baol go mbeidh tionchar ag tuilte féideartha amach anseo ar fhorbairt nua a laghdú:</p> <ul style="list-style-type: none"> • Forbairt a sheachaint i gceantair atá i mbaol díluchtaithe, • Nuair is féidir, cúiseanna tuilte a laghdú chuig agus ó fhorbairt reatha agus amach anseo, • Cur i bhfeidhm SuDS a mhéadú amhail pábháil tréscailteach, linnte bithchoinneála/insíothlath, claiseanna agus Bearta Coinneála Uisce Nádúrtha, agus sainaithe na limistéar atá ann cheana féin a d'fhéadfadh a bheith oiriúnach do stóráil sealadach/thar maoil uisce le linn stoirmeacha troma., • Nuair nach féidir forbairt ar thuilemhánna a sheachaint, cur chuige seicheamhach a ghlacadh maidir le bainistiú riosca tuilte bunaithe ar an mbaol a sheachaint, a laghdú agus a oiriúnú; agus, • A chinntiú go mbeidh gach togra forbartha a thagann faoi Chriosanna Tuile A nó Arbh fhéidir ag teacht leis an "Córas Pleanála agus Bainistiú Riosca Tuilte -Treoirlínte d'Údarás Phleanála 2009", "An tAcht um Ghníomhú ar son na hAeráide agus um Fhorbairt Ísealcharbóin" (2021), agus aon leasú air, agus "Measúnú Straitéiseach Riosca Tuilte Phort Láirge" (2021) mar atá in Aguisín 13. • Chun tacú le Plean Limistéir Áitiúil a dhéanamh do lárionaid uirbeacha níos mó, ullmhóimid pleananna bainistíochta uisce dromchla nuair a bhíonn dóthain sonraí ann chun tacú lena n-ullmhú. Sa chás go bhfuil easpa sonraí, déanfaimid anailís ar bhearnaí athbhreithnithe sonraí agus ullmhóimid pleananna bainistíochta uisce dromchla coincheapúla mar chéim tosaigh. • Tacóimid le forbairt scéimeanna nua faoisimh tuilte ag Oifig na nOibreacha Poiblí, go háirithe iad sin san Eaglais, sa Bhaile Dubh agus i nDún Garbhán agus sa Cheantar Máguaird agus ag an am céanna cosaint a thabhairt d'infheistíocht phoiblí i scéimeanna faoisimh tuilte mar atá sonrath i gCuid 4.4.3 den SFRA (Aguisín 13).
UTL 11	<p>Tuilemhánna</p> <p>Cur le feabhsú agus/nó athchóiriú fheidhmeanna nádúrtha bainistithe riosca tuilte ar thuilemhánna faoi réir chomhlíonadh na reachtaíochta comhshaoil agus infhaighteacht acmhainní, agus a chinntiú go scrúdaítear gach gníomhaíocht bainistíochta riosca tuilte chun gníomhartha a chinneadh atá riachtanach chun leabú agus soláthar éifeachtach a dhéanamh. oiriúnú don athrú aeráide mar atá leagtha amach i bPlean Oiriúnaithe Earnála OOP don Athrú Aeráide Bainistiú Riosca Tuile is infheidhme ag an am.</p>
UTL 12	<p>Straitéis Fuinnimh/ Máistirphlean</p> <p>Tabhairt faoi athbhreithniú/nuashonrú ar Straitéis Fuinnimh In-athnuaite Phort Láirge le linn shaolré an Phlean Forbartha seo, chun cabhrú le cosáin atá bunaithe ar fhianaise, réadúil agus costáilte a chruthú do Phort Láirge chun a aistriú díreach chuig spriocanna laghdaithe astuithe carbóin go dtí 2030 agus 2050 a bhaint amach.</p> <p>Chomh maith le nuashonrú a chuimsiú ar chomhthéacs agus ar theicneolaíochtaí reatha an fhuinnimh in-athnuaite i bPort Láirge, cuimseoidh an t-athbhreithniú go príomha agus soláthróidh sé Straitéis/ Máistirphlean iomlán, comhtháite do Phort Láirge, a chuirfidh san áireamh (inter alia):</p> <ul style="list-style-type: none"> - Measúnú mionsonraithe cuimsitheach ar fhuinneamh, ag ionchorprú Anailís ar Éileamh ar Fhuinneamh Spásúil agus ar Ghiniúint. - Mapáil teasa a shainaithníonn limistéir le haghaidh Criosanna Fuinnimh Straitéiseacha agus deiseanna Téamh Ceantair (nó teicneolaíochtaí téimh ísealcharbóin eile) chun tacú le haistriú cóir go fuinneamh glan agus geilleagar ciorclach. - Deiseanna agus tionscadail ar leith, gníomhaíochtaí agus spriocanna a bhaineann le héifeachtúlacht fuinnimh feabhsaithe a aithint. - Ceachtanna a foghlaimíodh ó 'saotharlann bheo' an Chrios Dícharbónaithe, agus an gá atá leis an gcoincheap seo a chur chun cinn ar fud Phort Láirge, ag teacht le polasaí aeráide atá ag teacht chun cinn agus ceanglais reachtaíochta. - Múnla fuinnimh áitiúil níos cliste a chruthú, a chumasóidh cur chuige níos cliste agus níos comhordaithe maidir le pleanáil agus freastal ar riachtanais áitiúla fuinnimh ar leith a nascfaidh le forbairtí ar scála réigiúnach agus náisiúnta.

Cuspóirí Beartais Fónais, Fuinnimh & Cumarsáide

UTL 13

Fuinneamh in-athnuaithe

Tá sé mar pholasaí ag Comhairle Cathrach agus Contae Phort Láirge cultúr a bhaineann le glacadh le héifeachtúlacht fuinnimh/teicneolaíochtaí fuinnimh in-athnuaithe agus caomhnú fuinnimh a chur chun cinn agus a éascú agus iarracht a dhéanamh spleáchas ar bhreoslaí iontaise a laghdú agus mar sin ag cur leis na tairbhí comhshaoil, sóisialta agus eacnamaíochta do Chathair agus do Chontae Phort Láirge. Ní mór a aithint freisin go mbeidh ról fós ag foinsí eile giniúna leictreachais amhail gás nádúrtha, go háirithe gás in-athnuaithe agus dúchasach, san aistriú go geilleagar ísealcharbóin. Mar sin, d'fhéadfadh go mbeadh tacaíocht ó fhoinsí den sórt sin ag teastáil ó fhorbairtí fuinnimh in-athnuaithe in amanna ina bhfuil éileamh ard ar fhuinneamh. Bainfear é seo amach trí:

- Tacú le seachadadh fuinnimh in-athnuaithe chun na spriocanna atá aitheanta i dTábla 6.3 den Phlean Forbartha a bhaint amach.
- Éascú agus spreagadh, nuair is cuí, le tograí maidir le giniúint fuinnimh in-athnuaithe, tarchur agus dáileachán agus saoráidí bonneagair tacaíochta coimhdeacha lena n-áirítear an bonneagar riachtanach a theastaíonn chun forbairtí fuinnimh in-athnuaithe amach ón gcósta a fhorbairt arna bhforbairt go hiomlán de réir Straitéis Fuinnimh In-athnuaithe Phort Láirge, an léarscáil sainithe fuinnimh gaoithe. (Aguisín 2 den RES), Measúnú ar Charachtar Tírdhreacha agus Muirdhreacha Phort Láirge a rinneadh chun eolas a thabhairt don Phlean Forbartha seo, agus do na Treoirínte Náisiúnta um Fhuinneamh Gaoithe, nó aon nuashonrú/athbhreithniú ina dhiaidh sin orthu seo.
- Aithníonn agus tacaíonn an Chomhairle leis an ról is féidir leis an gContae a imirt in éascú an bhonneagair ar tír mór a theastaíonn chun forbairtí feirmeacha gaoithe amach ón gcósta a thógáil, a oibriú agus a chothabháil. Áirítear leis an mbonneagar sin, ach níl sé teoranta dóibh: saoráidí tógála, limistéir stórála agus leagain síos, limistéir cháblaí talún, ródú cáblaí ar an gcladach chuig fostáisiúin, bonneagar calafoirt agus cuain agus oibríochtaí cósta agus bunáiteanna cothabhála, chomh maith le húsáid, athúsáid nó athchumhachtú. bonneagar atá ann cheana nuair is cuí.
- Aithníonn an Léarscáil Ainmnithe Fuinnimh Gaoithe agus an Léarscáil Mheasúnaithe ar Charachtar Tírdhreacha agus Muirdhreacha limistéir shaintréithe tírdhreacha éagsúla agus íogaireachtaí tírdhreacha a bhaineann leo. Cuimsíonn na hainmniúcháin seo coincheap na maoláin idir limistéir íogaireachta a athraíonn ar fud na gcineálacha éagsúla carachtar tírdhreacha agus a láithreacha éagsúla. Ceadáíonn na maoláin seo d'athrú de réir a chéile idir íogaireachtaí codarsnacha tírdhreacha agus sonrúcháin ghaolmhara fuinnimh gaoithe le breithniú, de réir mar is gá, agus aon mholadh forbartha á chinneadh.
- Úsáid fuinnimh in-athnuaithe, agus acmhainní ísealcharbóin a chur chun cinn agus a spreagadh, eadhon fóta-voltach gréine, geiteirmeach, caidél teasa, téamh ceantair, teirmeach gréine, hidreafhuinneamh, cumhacht taoide, gaoth amach ón gcósta agus ar an gcladach, bithmhais chomh maith le micreaghiniúint i measc gnó, talmhaíocht, oideachas, sláinte, agus earnálacha eile.
- Rannpháirtíocht pobail, rannpháirtíocht agus cur i bhfeidhm/i dtionscadail fuinnimh in-athnuaithe a chur chun cinn, a spreagadh, a chinntiú agus a éascú.
- Cur chun feidhme, lena n-áirítear i ngníomhaíochtaí na Comhairle féin agus i soláthar seirbhísí/oibreacha, úsáid agus comhtháthú bonneagair agus teicneolaíochtaí ísealcharbóin, fuinnimh in-athnuaithe.
- Tacaíocht a thabhairt do roghanna cuí do, agus do sholáthar, teicneolaíochtaí agus áiseanna ísealcharbóin agus fuinnimh in-athnuaithe, lena n-áirítear forbairt agus soláthar téamh ceantair (agus/nó teicneolaíochtaí téimh ísealcharbóin eile); díleá anaeróbach agus asbhaint fuinnimh agus acmhainní eile as sloda séarachais.
- Ullmhúchán agus cur i bhfeidhm Plean Gníomhaíochta Aeráide (lena n-áirítear bearta oiriúnaithe agus maolaithe) do Phort Láirge.
- Tacú i gcomhar le gníomhaireachtaí ábhartha eile, le tionscnaimh fuinnimh gaoithe, ar an gcladach agus amach ón gcósta, agus fuinneamh tonnta, agus naisc eangaí ar an gcladach agus atreisiú chun forbairt fuinnimh in-athnuaithe amach ón gcósta a éascú nuair a thugtar fúthu ar bhealach atá inghlactha ó thaobh an chomhshaoil de.

Ag an gcéim deartha tosaigh ba chóir go ndéanfaí machnamh iomlán ar roghanna eile réasúnta agus ar shócmhainní bonneagair atá ann cheana féin. Chuige sin ba cheart go ndíreodh measúnuithe comhshaoil ar roghanna réasúnacha eile maidir le suíomh forbairtí nua fuinnimh, agus i gcás ina bhfuil sócmhainní bonneagair atá ann cheana féin amhail fostáisiúin, línte cumhachta agus bóithre laistigh de limistéir forbartha a bheartaítear, ba cheart sócmhainní den sórt sin a mheas le haghaidh úsáid inbhuanaithe ag an gComhairle. forbairt bheartaithe áit a bhfuil acmhainn ag na sócmhainní an fhorbairt nua a ionsú.

Beidh Plean Díchoimisiúnaithe agus Athchóirithe (TDD) ag teacht leis na Treoirínte um Fhuinneamh Gaoithe 2006 nó aon nuashonrú orthu ag gabháil le gach iarratas pleanála do Thionscadail Fuinnimh In-athnuaithe ar nós feirmeacha gaoithe agus feirmeacha gréine. Áireofar ar na saincheisteanna a dtabharfar aghaidh orthu sonraí faoi bhearta athchóirithe molta, struchtúir agus trealamh os cionn na talún a bhaint, athchóiriú gnáthóg, tírdhrechtú agus/nó athshíolú bóithre etc.

Cuspóirí Beartais Fóntais, Fuinnimh & Cumarsáide

UTL 14

Forbairtí Fuinnimh & Sláinte Daonna

Ba cheart go léireodh tograí le haghaidh forbairt fuinnimh gur breithníodh sláinte an duine, lena n-áirítear iad siúd a bhaineann le hábhair Chonradh na Gaeilge:

- Torann (lena n-áirítear comhsheasmhacht le Comhshaol 2018 de chuid na hEagraíochta Domhanda Sláinte. Ní mór do Threoirlínte Torainn d'fhorbairtí Réigiún na hEorpa cloí leis na Treoirlínte Forbartha Fuinnimh Gaoithe (2006), nó le haon nuashonrú/athbhreithniú ina dhiaidh sin orthu sin),
- Caochadh Scáthanna (le haghaidh forbairtí tuirbíní gaoithe, lena n-áirítear Staidéar mionsonraithe ar Chaochadh Scáileáin),
- Coinníollacha Talún/Geolaíocht (lena n-áirítear measúnú riosca sciortha talún agus cobhsaíocht fána),
- Cáilíocht Aeir; agus,
- Cáilíocht Uisce.

UTL 15

Criosanna Dícharbónú

Chun an cur i bhfeidhm a chur chun cinn, tionscadail agus ceachtanna a foghlaimíodh ag éirí as 'saotharlann foghlama' Chrios Dícharbónaithe Phort Láirge, i gcomhar le páirtithe leasmhara éagsúla, d'fhonn bearta agus tionscnaimh den sórt sin a mhacasamhlú ar fud na cathrach agus an chontae, chun cabhrú le rolladh amach níos leithne a chur chun cinn. coincheap an chrios dícharbónaithe ar fud limistéar an údaráis áitiúil, ag teacht le polasaí aeráide atá ag teacht chun cinn agus ceanglais reachtaíochta.

UTL 16

TFC/Cumarsáid

Oibreimid i gcomhar le soláthraithe seirbhíse chun eispéireas seirbhíse nascachta níos fearr a sheachadadh ar bhealach a chosnaíonn ár gcosán agus dromchlaí bóithre agus a sheachadann tairbhí eacnamaíoch agus pobail na teicneolaíochta. Éascóimid soláthar leanúnach líonraí cumarsáide, bonneagar cliste, leathanbhanda agus bonneagar agus seirbhísí teileachumarsáide cuí, faoi réir breithnithe comhshaoil, chun cur le fás eacnamaíoch, forbairt, athléimneacht agus iomaíochas. Agus tograí le haghaidh bonneagar agus trealamh gaolmhar den sórt sin á mbreithniú, cuirfear na nithe seo a leanas san áireamh:

- Suiteáil an trealamh oiriúnach is lú chun na ceanglais teicneolaíochta a chomhlíonadh,
- Réitigh chun bonneagar fisiciúil teileachumarsáide comhroinnte a sheachadadh i bhforbairt nua chun soláthraithe seirbhíse iolracha a éascú ar bhonn neamh-eisiatach agus ar chostas atá inbhuanaithe ó thaobh an gheilleagair de do sholáthraithe seirbhíse agus d'úsáideoirí deiridh,
- Is trí theicnící dearaidh nó duaithníochta a fholáíonn nó a fholáíonn crainn, aeróga, tithíocht trealamh agus ritheann cáblaí; nó.
- Cur síos ar na roghanna suímh agus dearaidh a scrúdaíodh agus an chúis leis an réiteach a roghnaíodh, sonraí an dearaidh, lena n-áirítear airde, ábhair agus gach comhpháirt de na tograí,
- Plean tírdhrechtaithe agus scagphlandaithe (más cuí),
- Measúnú ar éifeachtaí carnacha na forbartha in éineacht leis an trealamh atá sa cheantar faoi láthair; agus measúnú tionchair amhairc (más ábhartha).

Beidh ar fhorbairt bheartaithe aird a thabhairt ar na "Aeróga Teileachumarsáide agus Struchtúir Thacaíochta - Treoirlínte d'Údaráis Phleanála, 1996 agus Ciorclán PL07/12" arna eisiúint ag an Roinn Comhshaoil, Oidhreachta agus Rialtais Áitiúil agus ar aon leasuithe ina dhiaidh sin a eiseofar.

Cuspóirí Beartais Fónais, Fuinnimh & Cumarsáide

UTL 17

Seirbhísí Dramhaíola (Bonneagar & Bainistíocht)

Leanfaidh an Chomhairle ag cur chun cinn agus ag éascú phrionsabail an gheilleagair chiorclaigh maidir le dramhaíl a théann go líonadh talún a íoslaghdú agus uasmhéadú a dhéanamh ar dhramhaíl mar acmhainn, le cosc, ullmhú le haghaidh athúsáide, athchúrsáil agus aisghabhála mar thosaíocht san ord sin, thar dhiúscairt dramhaíola. Cabhróidh sé seo le:

- Bonneagar/teicneolaíocht athshlánaithe agus diúscairt ardchaighdeán inbhuanaithe a chur chun cinn agus a éascú ag láithreacha cú i bPort Láirge, faoi réir chosaint thaitneamhachtaí na timpeallachta máguaird lena n-áirítear Láithreacha Eorpacha, treoirlínte a ionchorpraítear sa Phlean Bainistíochta Dramhaíola Réigiúnach nua, an treoir maidir le suíomh ‘Bainistíocht Dramhaíola. Bonneagar - Treoir chun Saoráidí Bainistíochta Dramhaíola a Shuíomh’ a ionchorprófar sa Phlean nua Náisiúnta um Bainistíocht Dramhaíola le haghaidh Geilleagar Ciorclach agus a bheidh ag teacht le hordlathas dramhaíola an AE;
- Leanúint ar aghaidh ag éascú agus ag cur chun cinn soláthar láithreach taitneamhachta cathartha, lena n-áirítear ‘ionaid ‘fág anseo’ chun críocha pointe bailiúcháin a sholáthar chun dramhaíl tí a athchúrsáil, faoi réir suíomh, suíomh, comhoiriúnacht le húsáidí talún cóngaracha agus critéir bhainistíochta forbartha ábhartha eile..
- Éascú ionaid beir leat i bhforbairtí miondíola níos mó a éileamh.
- É a cheangal, nuair is gá, Pleananna Bainistíochta Dramhaíola Tógála agus Scartála Tionscadail mar chuid d’iarratais ar fhorbairt de réir “Treoirlínte Dea-Chleachtais ar Ullmhú Pleananna Bainistíochta Dramhaíola do Thionscadail Tógála agus Scartála” (DoEHLG, 2006). Ba cheart a leithéid de phleananna a chur isteach le haghaidh forbairtí os cionn na dtairseach a luaitear sna treoirlínte seo, agus mar a éilíonn an tÚdarás Pleanála.
- A chinntiú go bhfuil dóthain spáis ag gach forbairt chun stóráil agus deighilt dramhaíola a eascraíonn ón bhforbairt a éascú.
- Tacú le cur i bhfeidhm Phlean Bainistíochta Dramhaíola Réigiún an Deiscirt 2015-2021 (SRWMP) agus aon nuashonruithe a dhéantar air, lena n-áirítear trí mheasúnú ar iarratais phleanála trí thagairt do shuíomh agus treoirlínte forbartha an SRWMP don bhonneagar dramhaíola.

UTL 18

Éileamh Teasa

Atlas Teasa Chumann Fuinnimh Cheantair na hÉireann (IrDEA) a ionchorprú i gcóras GIS na Comhairle chun cabhrú le húsáid talún a mheaitseáil agus forbairtí beartaithe a bhfuil éileamh ard teasa orthu a chomhlonnú le foinsí soláthair teasa. Tá atlas teasa críochnaithe na hÉireann ar fáil anseo⁹.

UTL 19

Cábalaí Faoi Thalamh

chás go bhfuiltear ag iarraidh cáblaí a chur faoin talamh, ba cheart go léireodh tograí go n-íoslaghdaítear an tionchar ar an gcomhshaol, lena n-áirítear iad seo a leanas:

- Cailteanas gnáthóige mar thoradh ar bhaint na dtéarmaí páirce agus fála sceaigh (ullmhú ceart slí) agus baint barrithir ina dhiaidh sin (lena chinntiú nach scriosann innealra struchtúr ithreach agus airíonna draenála).
- Tionchar gearrthéarmach go meántéarmach ar an tírdhreach, áit a gcastar fála sceaigh mar shampla.
- Tionchair ar sheandálaíocht faoi thalamh.
- Tionchair ar struchtúr ithreach agus ar dhraenáil; agus
- Tionchair ar uiscí dromchla mar thoradh ar dhríodrú.

Cuspóirí Beartais Fóntais, Fuinnimh & Cumarsáide

UTL 20

Rialacháin um Bainistiú Dramhaíola agus Líonadh Talún Dúnta

Leanfaidh an Chomhairle ar aghaidh ag comhlíonadh a cuid dualgas faoi na Rialacháin um Bainistiú Dramhaíola (deimhniú ar ghníomhaíocht diúscartha agus aisghabhála dramhaíola neamhcheadúnaithe stairiúil) 2008 (S.I. Uimh. 524 de 2008), lena n-áirítear iad siúd a bhaineann le líonadh talún dúnta a aithint agus a chlárú.

UTL 21

Plean Tógála agus Bainistíochta Comhshaoil

Ullmhófar Pleananna Bainistíochta Timpeallachta Tógála roimh thógáil na dtionscadal ábhartha agus cuirfear i bhfeidhm iad ina n-iomláine. Ionchorpróidh pleananna dá leithéid bearta maolaithe ábhartha atá comhtháite sa Phlean agus aon Ráiteas Tionchair Timpeallachta nó Measúnú Cuí ar leibhéal níos ísle. Is gnách go soláthraíonn CEMPanna sonraí ar an gcleachtas tógála atá beartaithe don fhorbairt a bheartaítear, lena n-áirítear:

- a) suíomh na láithreán agus na bábhún(s) ábhar lena n-áirítear an limistéar/na limistéir a aithníodh le haghaidh stóráil bruscair tógála.
- b) suíomh na limistéar le haghaidh oifigí láithreán tógála agus áiseanna foirne.
- c) sonraí maidir le fálú slándála an láithreáin agus cláirsí.
- d) sonraí na n-áiseanna páirceála ar an láthair d'oibrithe láithreáin le linn na tógála.
- e) sonraí maidir le huainiú agus ródú tráchta tógála go dtí an láithreán tógála agus uaidh agus an treochoimharthaíocht ghaolmhar.
- f) bearta chun scuaine tráchta tógála ar an ngréasán bóithre tadhlach a sheachaint.
- g) bearta chun doirteadh nó sil-leagan cré, spallaí nó smionagar eile a chosc.
- h) socruithe malartacha a bheidh le cur i bhfeidhm do choisithe agus d'fheithiclí i gcás aon cheart slí poiblí a dhúnadh le linn oibreacha forbartha láithreáin.
- i) sonraí maidir le bearta maolaithe cuí maidir le torann, deannach agus creathadh, agus monatóireacht ar na leibhéil sin.
- j) gach breosla agus ola a bhaineann le tógáil a shrianadh laistigh de bhundanna atá déanta go speisialta chun a chinntiú go gcoinnítear go hiomlán doirteadh breosla (cuirfear díon ar bhundáí den sórt sin chun uisce báistí a eisiáimh).
- k) diúscairt dramhaíola tógála/ scartála agus sonraí faoin gcaoi a bhfuil sé beartaithe ithir thochailte a bhainistiú, lena n-áirítear comhlíonadh 'Treoirlínte Dea-Chleachtais maidir le hullmhú Pleananna Bainistíochta Acmhainní do Thionscadail Dramhaíola Tógála agus Scartála' EPA: 2021, (nó aon nuashonruithe deiridh díobh sin).
- l) plean bainistithe uisce agus dríodair, lena ndéantar foráil maidir le modhanna chun a chinntiú go ndéantar rith chun srutha uisce dromchla a rialú sa chaoi is nach rachaidh aon siolta nó truailleáin eile isteach i sruthchúrsaí nó i ndraenacha áitiúla.
- m) sonraí ar phlean monatóireachta agus samplála cáilíochta uisce.
- n) má thángthas ar mhóin - plean bainistíochta stórála, láimhseála agus athchóirithe móna.
- o) bearta arna nglacadh le linn na tógála chun leathadh speiceas ionrach a chosc (amhail Glúineach na Seapánach).
- p) ceapachán cléireach éiceolaíochta oibreacha ag céimeanna imscrúdaithe, ullmhúcháin agus tógála an láithreáin. Agus,
- q) sonraí maidir le bearta maolaithe cuí le haghaidh soilsíú atá deartha go sonrath chun an tionchar ar an mbithéagsúlacht, lena n-áirítear ialtóga, a íoslaghdú

UTL 22

Dramhaíl Tógála

Cosnóimid an comhshaoil trí iarracht a dhéanamh a chinntiú go ndéantar dramhaíl iarmharach a dhiúscairt go cuí. Déanfar gach dramhaíl a eascraíonn le linn na tógála a bhainistiú agus a dhiúscairt ar bhealach a chinntíonn forálacha na nAchtanna um Bainistiú Dramhaíola agus Plean Bainistíochta Dramhaíola an Deiscirt 2015-2021.

Cuspóirí Beartais Fónais, Fuinnimh & Cumarsáide**UTL 23****Íoslaghdú Dramhaíola**

Tacaímid le cruthú dramhaíola a íoslaghdú agus cuirimid cleachtas laghdaithe, athúsáide agus athchúrsáil chun cinn nuair is féidir.

UTL 24**Bonneagar Leictreachais**

Faoi réir measúnú comhshaoil cúí agus comhlíonadh chuspóirí beartais agus caighdeáin bhainistíochta forbartha an phlean forbartha, tacóimid agus éascóimid forbairt soláthair leictreachais atá sábháilte, slán agus iontaofa, gréasáin leictreachais ghaolmhara agus bonneagair tarchurtha chun freastal ar an éileamh atá ann anois agus amach anseo.