



Caibidil 8

Cruthú Áit



Fás Dlúth Inbhuanaithe



Gníomhaíocht ar son na hAeráide



Oidhreacht



Inrochtaineacht agus Nascacht



Áiteanna agus Pobail Inbhuanaithe

Caibidil 8: Cruthú Áit

Cuspóirí Straitéiseacha

Rogha ilghnéitheach áiteanna a chur chun cinn atá tarraingteach, de dhearadh ardchaighdeáin, dírithe ar an scála daonna agus inrochtana do chách; feidhmeoidh siad seo mar chroílár gach pobail ar fud Chathair agus Chontae Phort Láirge.

Bainfear é seo amach trí:

- naisc inbhuanaithe idir daoine agus áit a neartú, dearadh eiseamláireach uirbeach a chur chun cinn,
- éagsúlacht na foirme tógtha, úsáidí agus spásanna amuigh faoin aer as a dtagann idirghníomhartha sóisialta dearfacha,
- astaíochtaí carbóin laghdaithe, agus
- deiseanna níos fearr don bhithéagsúlacht.

8.0 Réamhrá

Féachann cruthú áite le naisc a bhaint amach idir daoine agus na háiteanna poiblí a úsáideann siad. Is minic a shainmhínítear áit phoiblí mar spásanna idir ár dtithe agus an domhan mór, mar shampla cosáin, sráideanna, cosáin, foirgnimh agus cearnóga. Is iad na spásanna seo áit a dtarlaíonn ár saol poiblí, áit a dtaistealaíonn muid chuig agus ón obair agus ón scoil, áit a mbímid ag suí, ag súgradh, ag seasamh, ag caint, ag siúl agus ag rothaíocht.

Is í an phríomhaidhm atá le cruthú áite ná ár n-áiteanna uirbeacha a dhéanamh níos sona, níos sláintiúla agus níos éasca le siúl, go háirithe do dhaoine óga agus do dhaoine scothaosta. Caithfidh ár n-áiteanna poiblí a bheith an-inrochtana agus nasctha, sábháilte agus compordach, ilfheidhmeach, sóisialta, glas agus inbhuanaithe.

Treoróidh an Plean Forbartha suíomh agus cineál na forbartha trí na Straitéisí Lonnaíochta agus Croí - Straitéisí. Leagann na straitéisí seo ordlathas spásúlachta amach do Phort Láirge, agus leagann siad amach ina dhiaidh sin an cúlra don phatrún fáis sa todhchaí laistigh den Chathair agus den Chontae

Tacaíonn an Plean le forbairt ordlathas de lonnaíochtaí uirbeacha ardchaighdeáin, bríomhara, comhdhlúite agus tarraingteach. Áirítear leis seo forbairt Phort Láirge mar Chathair Réigiúnach don Oirdheisceart le tacaíocht ón Trá Mhór, agus Dún Garbhán mar Phríomhbhaile. Tacaíonn roinnt bailte beaga agus ceantair uirbeacha, agus sráidbhailte ar fud an Chontae leis an ordlathas seo.

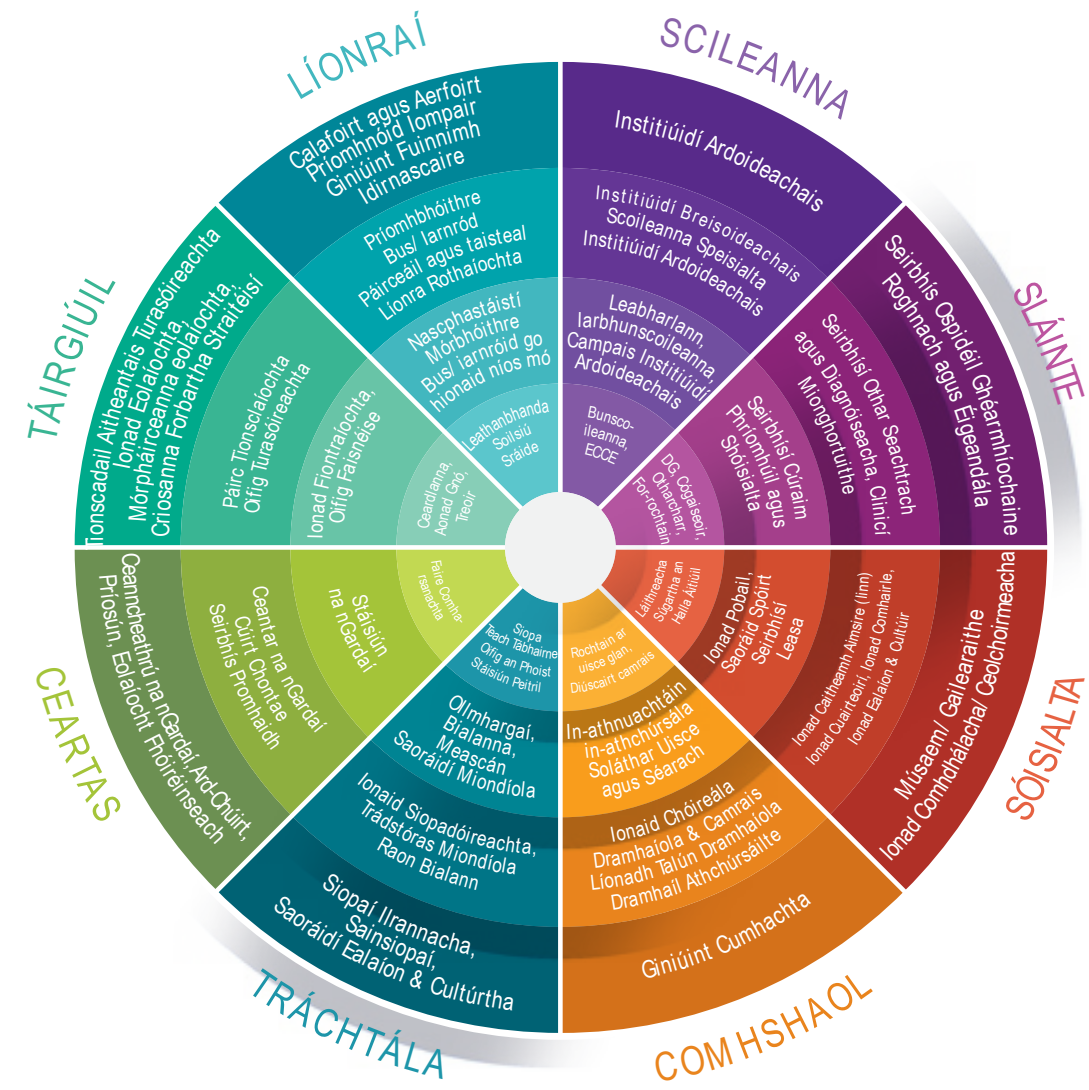
Gné thábhachtach de na cruthanna a mhúnlaíonn Port Láirge ná ár dtuath oscailte agus ár dtailte Ardtaitneamhachta. Scarann siad seo na ceantair uirbeacha agus tuaithe a chuidíonn le sainghné Phort Láirge a shainiú, ag soláthar braistint áite agus féiniúlacht áitiúil do bhailte agus sráidbhailte aonair. Tá sé tábhachtach go gcoinneofaí an patrún ginearálta forbartha seo le forbairt fhóna agus inbhuanaithe an Chontae ina iomláine.

Is féidir ról tábhachtach a bheith ag cruthú áite chun cuidiú le deighilt shoiléir idir na lárionaid uirbeacha agus an tuath oscailte, agus ag an am céanna limistéir shaintréithe uathúla a chruthú laistigh de chroí-lárionaid uirbeacha agus bruachbhailte gaolmhara ár gcathracha, ár mbailte agus ár sráidbhailte, chun cabhrú le pobail agus áiteanna inbhuanaithe a dhéanamh.

Tá naisc thábhachtacha freisin idir déanamh áite agus infheistíocht ghnó/cruthú post. Aithnítear cruthú áite mar dhifreálaí tábhachtach i bhFiontraíocht 2025, Beartas Náisiúnta Fiontraíochta na hÉireann 2015-25. Tá sé mar thosaíocht ag an straitéis fiontraíochta “acmhainneacht iomlán ár réigiún a bhaint amach trí infheistíochtaí

i ndéanamh áite – áiteanna a fhorbairt atá tarraingteach d’infheistíocht gnó agus do dhaoine le maireachtáil agus le hoibriú iontu”. Déantar é seo a mheas tuilleadh i gCaibidil 4. Beartas tábhachtach eile de chuid na Comhairle is ea ár mbailte agus ár sráidbhailte agus ár spásanna a athbheochan trí chruthú áite cruthaitheach agus athghiniúna, chun cuidiú le soláthar dlúthfhás, déantar é seo a iniúchadh go mion i gCaibidil 3 agus 11.

Trí chruthú áite, a chuimsíonn cur chuige ilghnéitheach maidir le pleanáil, dearadh agus bainistíocht, leanfaidh an Chomhairle ar aghaidh ag cinntiú go bhforbrófar pobail inbhuanaithe trí thacú le forbairt úsáidí tithíochta, miondiola, cultúrtha, oidhreachta, fóillíochta agus fostaíochta ar ardchaighdeán poiblí. réimse, áiseanna pobail, dearadh agus caighdeáin agus spás oscailte ar fud an Chontae. Cuirtear na moltaí seo a leanas ar fáil mar threoirilínite; áfach, ba cheart na prionsabail bhunúsacha a leanúint.



Foinse: Faighte ón Strategic Investment Board Limited, 2008

Fíor 8.1 Comhábhair na Cruthú Áite (Foinse NPF)

Beartas Straitéiseach

- Trí rannpháirtíocht pobail, líonra d'áiteanna ar leith a fhorbairt atá athléimneach, sábháilte, tarraingteach, inoiriúnaithe agus spreagúil, a chuireann modhanna inbhuanaithe iompair chun cinn, atá inrochtana do chách, a fheabhsaíonn an deis d'idirghníomhú sóisialta agus a léiríonn agus a thugann meas ar éagsúlacht gach pobal.
- Coincheap cathrach/comharsanachta 10-nóiméad a fhorbairt chun a chinntiú go bhfuil ár gcathair agus ár mbailte inbhuanaithe, inmharthana agus bunaithe go príomha ar riachtanais an phobail chónaithe níos leithne.
- Cruthú áite a chumhdach i ngach forbairt ar fud na cathrach agus an chontae, chun pobail agus timpeallachtaí sóisialta inbhuanaithe a chruthú.

Cuspóir Ginearálta um Chomhdhéanamh Áite**Áit 01**

- Suímh deiseanna as feidhm agus féideartha a aithint laistigh den Chathair agus den Chontae agus spreagadh agus éascú a dhéanamh ar athúsáid agus ar athnuachan talún agus foirgneamh tréigthe sna lárionaid uirbeacha.
- Oibriú le húinéirí talún agus le leasanna forbartha chun an poitéinseal a bhaineann le talamh agus foirgnimh oiriúnacha, ar fáil agus inmharthana a shaothrú le haghaidh forbartha/athnuachana cuí.
- Tacú le 'bainistiú gníomhach talún' trí athghiniúint agus forbairt na gceantar tógtha atá ann cheana féin a dhéanamh chomh tarraingteach agus chomh hinmharthanach le forbairt úrnua trí infheistiúocht a dhéanamh i mbonneagar nuair is cuí.
- Cumhachtaí sonracha a úsáid, mar na horduithe ceannaigh éigeantaigh (CPOanna) agus cumhachtaí reachtúla faoin Ace um Láithreáin Thréigthe 1990 agus an tAcht um Athghiniúint Uirbeach agus Tithíocht 2015, arna leasú, chun aghaidh a thabhairt ar cheisteanna a bhaineann le tréigtheacht, folúntais agus tearcúsáid tailte i lonnaíochtaí ar fud Phort Láirge.
- Soláthar a dhéanamh do bheogacht agus inmharthanacht lár na mbailte, a chosaint agus a neartú, trí fhorbairt a chomhdhlúthú, trí mheascán úsáidí a spreagadh agus úsáid talún a uasmhéadú agus ag an am céanna athúsáid báuil struchtúr a chur chun cinn. Agus iarratais forbartha á mbreithniú laistigh de lár na mbailte ainmnithe beidh aird ar leith againn ar an tionchar a bheidh ag an bhforbairt bheartaithe ar an sráid-dreach agus ar an leagan amach uirbeach maidir le comhoiriúnacht dearaidh, ábhar agus úsáide agus tionchar na forbartha a bheartaítear ar thaitneamhachtaí reatha ag féachaint don trácht. agus páirceáil agus luach taitneamhachta agus fóntais spásanna poiblí agus príobháideacha lena n-áirítear spásanna oscailte
- Cinntiú go bhforbróidh gach lonnaíocht uirbeach agus tuaithe ar bhealach a sholáthróidh meascán inbhuanaithe de sheirbhísí áitiúla ar nós gníomhaíochtaí tráchtála, pobail agus cultúrtha lena n-áirítear soláthar d'fhiontraíocht, d'áiseanna cónaithe, miondíola, tráchtála, turasóireachta, agus fóillíochta agus pobail.
- Suíomh uathúil na mbailte agus na sráidbhailte tuaithe a chosaint trí sholáthar a dhéanamh do chothabháil imill uirbeacha láidre sainithe ar bhóithre isteach.

8.1 Comhthéacs Beartais Reachtaíochta agus Cruthú Áite

Tá roinnt Beartais agus Pleananna Náisiúnta agus Réigiúnacha ann a sholáthraíonn an comhthéacs don mhír agus na beartais um chruthú áite a leanas, is iad seo a leanas:

- Creat Pleanála Náisiúnta 2040.
- Straitéis Réigiúnach Spáis agus Eacnamaíochta Tionól Réigiúnach an Deiscirt.
- Aguisín 3 Sprioc 1 - Creat Áit Inbhuanaithe de Straitéis Réigiúnach Spásúlachta agus Eacnamaíochta Thionól Réigiúnach an Deiscirt.
- Treoirlínte d'Údaráis Phleanála ar Fhorbairt Chónaithe Inbhuanaithe i gCeantair Uirbeacha (2009).
- Tithe a Sheachadadh, Pobail a Chothabháil (2007).
- Tithíocht Ardchaighdeán do Phobail Inbhuanaithe (2007).
- Treoirlínte Pleanála Miondíola d'Údaráis Phleanála (2012).
- An Lámhleabhar Dearaidh Miondíola (2012).
- An Achoimre um Dhearadh Uirbeach (2000).
- Lámhleabhar um Dhearadh Uirbeach Cleachtas is Fearr (2009).
- Tréscailteacht Cleachtais is Fearr NTA (2015).
- Lámhleabhar Dearaidh do Bhóithre Uirbeacha (DMURS) (2020) nó aon nuashonrú air.
- An Straitéis Náisiúnta um Chuimsiú Míchumais (NDIS) 2017-2022.
- Coinbhinsiún na Náisiún Aontaithe um Chearta Daoine faoi Mhíchumas (UNCRPD).
- An Lámhleabhar Rothaíochta Náisiúnta (2011).
- Na Treoirlínte chun Luasteorainneacha a Shocrú agus a Bhainistiú in Éirinn (2015); agus.
- Fiontar 2025, Beartas Fiontraíochta Náisiúnta na hÉireann 2015-25.

Cuspóirí Beartais um Chruthú Áite Reachtaíochta

Áit 02	Cinntiú go bhfuil dearadh ardchaighdeán ag baint le gach forbairt le fócas ar chruthú áite atá comhsheasmhach le NPO 2, 4, 6, 7 16, 18a, 18b, 26 agus 27 den NPF, agus RPO 31 - Creat Áit Inbhuanaithe, RPO 34• Athghiniúint, Forbairt Athfhorbraíochta agus Inlíonta, Rannán 4.7 Déanamh Áite d'fhorbairt fiontar, RPO 61- Iniúchadh ar Áit Sláinte do Chruthú Áite, RPO 176- "Coincheapa Cathrach agus Baile 10 nóiméad" agus Dea-Chleachtas mar shampla comharsanachtaí cathrach agus baile 10 nóiméad i gCuid 3.9 den RSES.
Áit 03	Na treoirphrionsabail atá leagtha amach i dTreoirlínte ábhartha Aireachta a chur chun cinn go háirithe sa 'Urban Design Manual - A Best Practice Guide' (2009), agus sa 'Design Manual for Urban Roads and Streets' (2020) agus Tréscailteacht Best Practice NTA.(2015).
Áit 04	Soláthar a dhéanamh d'fhearann poiblí agus spásanna poiblí ardchaighdeán trí dhearadh uirbeach ardchaighdeán a chur chun cinn a fhreastalaíonn ar phatrúin chruthaitheacha úsáide ag féachaint d'fhéiniúlachtaí fisiceacha, cultúrtha agus sóisialta na lonnaithe aonair.

Cuspóirí Beartais um Chruthú Áite Reachtaíochta

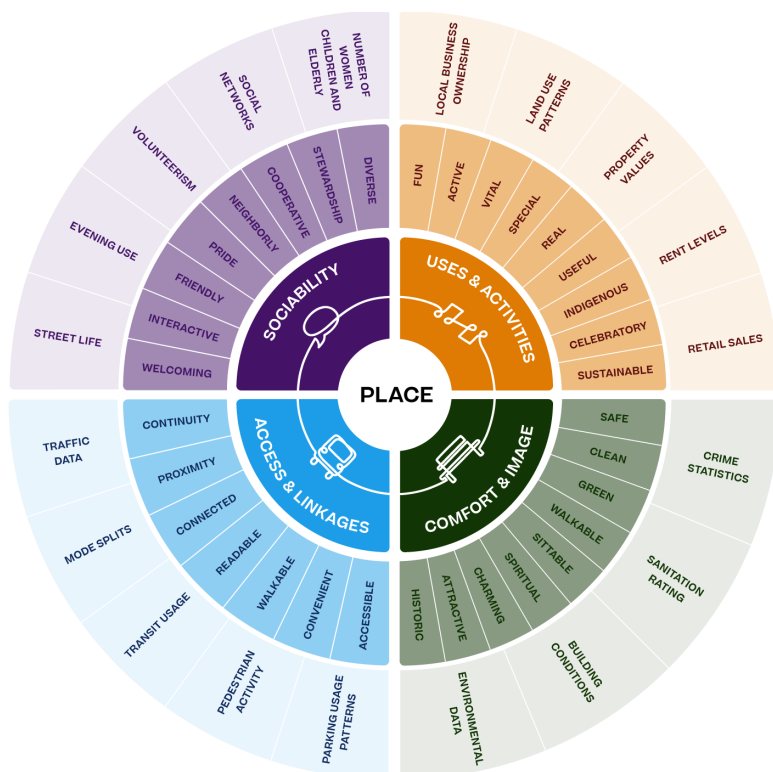
Áit 05	A chinntiú go bhfuil moltaí forbartha ar an eolas faoin ngá atá le breithniú cuí a dhéanamh ar chomhthéacs, nascacht, cuimsitheacht, éagsúlacht, éifeachtúlacht, sainiúlacht, leagan amach, fearann poiblí, inoiriúnaitheacht, príobháideacht agus taitneamhacht, páirceáil, aimsiú bealaigh agus dearadh mionsonraithe.
Áit 06	Feithicil na bPleananna Ceantar Áitiúil/Uirbeach agus pleananna agus creataí neamhrechtúla eile a úsáid chun prionsabail an dea-dhearaidh uirbigh a chur chun cinn agus a leabú i seachadadh pobail nua, agus pobail atá ann cheana, inbhuanaithe i limistéir ar leith den Chathair agus den Chontae.

8.2 Prionsabail na Déantúsaíochta Áite

De bharr na bprionsabal atá leagtha amach i bhFíoracha 8.0 agus 8.1 tá áiteanna agus spásanna níos inmhianaithe, áit ar mian le daoine a bheith crochta, fanacht agus cuairt a thabhairt orthu arís. Tá sé tábhachtach a thabhairt faoi deara gur féidir na prionsabail seo a chur i bhfeidhm i ngach limistéar poiblí. Tá an chuid eile den chaibidil seo roinnte ina cheithre chuid a leanas:

- **Áiteanna inrochtana agus nasctha a chruthú**
- **Áiteanna a chruthú atá compordach, dea-dheartha agus sábháilte**
- **Creating green sustainable, attractive multifunctional places**
- **Áiteanna sóisialta agus cuimsitheacha a chruthú**

Míneofar i ngach rannán conas is féidir na prionsabail thuas a chur i bhfeidhm go cúlghabhálach chun feabhas a chur ar áiteanna atá ann cheana féin, agus a chinntiú go ndéantar áiteanna poiblí i bhforbairtí nua a bharrfheabhsú do leanaí, do theaghlaigh agus do dhaoine scothaosta amach anseo.



Fíor 8. 2 Prionsabail Chruthaithe Áite (Tionscnamh Foinse do Spásanna Poiblí)

Beartas Straitéiseach

A chinntiú go leanann gach forbairt nua agus reatha, atá suite laistigh de lonnaíochtaí uirbeacha agus tuaithe, na ceithre phrionsabal a bhaineann le cruthú áite trí áiteanna a chruthú atá:

- a) Inrochtana agus nasctha go maith le háiteanna eile sa cheantar.
- b) Go bhfuil siad compordach, dea-dheartha agus sábháilte.
- c) Glas agus Inbhuanaithe agus daoine a mhealladh chun páirt a ghlacadh i ngníomhaíochtaí iolracha ansin.
- d) Tá siad sochtach agus cuimsitheach.

Prionsabail an Pholasaí um Chruthú Áite Cuspóir**Áit 07**

A chinntiú go bhfuil gach forbairt nua agus láithreach, nuair is féidir agus nuair is gá, suite laistigh de lonnaíochtaí uirbeacha agus tuaithe agus go gcloífidh siad leis na ceithre phrionsabal a bhaineann le cruthú áite trí áiteanna a chruthú:

- Inrochtana agus nasctha go maith le háiteanna eile sa cheantar.
- Go bhfuil siad compordach, dea-dheartha agus sábháilte.
- Glas agus Inbhuanaithe agus daoine a mhealladh chun páirt a ghlacadh i ngníomhaíochtaí iolracha ansin.
- Tá siad sochtach agus cuimsitheach.

8.3 Áiteanna inrochtana agus nasctha a chruthú

Tá áiteanna poiblí rathúla nasctha go mór le háiteanna agus le taitneamhachtaí eile ina gceantar, tacaíonn siad le dea-cháilíocht na beatha agus is furasta teacht chucu agus éasca le dul i ngleic leo. Níor cheart go n-éileodh áiteanna poiblí dea-dheartha mar sin go mbeadh daoine ag brath ar an gcarr le haghaidh turais laethúla; mar shampla, dul ag obair, scoil, spásanna oscailte nó siopadóireacht. Ba cheart go mbeadh áiteanna poiblí suite feadh líonra dea-dheartha bealaí, a cheadódh rochtain ar gach cineál iompair, lena n-áirítear siúl, rothaíocht, iompar poiblí agus gluaisteáin phríobháideacha. Tugann sé seo an rogha is mó do dhaoine maidir le conas a turais a dhéanamh chuig aon áit ar leith.

Agus áiteanna nua á ndearadh agus in iarfheistiú áiteanna atá ann cheana féin, ba cheart tús áite a thabhairt do ghluaiseachtaí siúil agus rothaíochta, ag brath ar shuíomh, agus ar an bhféidearthacht naisc a chruthú. Chun tús áite a thabhairt do mhodhanna iompair inbhuanaithe, cruthófar bealaí atá sábháilte, díreach, áisiúil agus inrochtana do dhaoine de gach cumas. Ba cheart smaoinemh freisin ar choincheap na comharsanachta 10-nóiméad a mhínítear go mion i gCuid 8.8 thíos.

Ba cheart go ndéanadh gach forbairt nua mholta soláthar do agus naisc a chruthú le ceantair níos seanbhunaithe agus sa todhchaí mórthimpeall, agus iarracht a dhéanamh na nithe seo a leanas a áireamh ina gcuid moltaí dearaidh:

- Bealaí rochtana tarraingteacha isteach/amach le haghaidh siúlóide agus rothaíochta..
- Sainaithe mianlínte agus pleanaigh bealaí feadh na línte seo.
- An fhorbairt a lonnú gar d'ionaid úsáide measctha.
- An fhorbairt a dhearadh chun ligean do sheirbhísí bus/poiblí; agus
- Dlúis chúil a sholáthar ar féidir leas a bhaint as iompar poiblí.

Trí fhorbairtí comhtháite níos fearr a dhearadh, chun é a dhéanamh níos fusa do dhaoine siúl agus rothaíocht, is féidir breis aclaíochta agus folláine a chur isteach inár saol laethúil; agus cabhraíonn sé le dul i ngleic leis an géarchéim aeráide agus le truailliú aeir trí úsáid carranna a laghdú.



8.4 Rochtain do Chách / Dearadh Uilíoch

Ba cheart go mbeadh dearadh áiteanna agus foirgneamh inrochtana, cuimsitheach agus go bhfreastalódh sé ar riachtanais gach úsáideoir, beag beann ar aois, inscne, cine nó cumas céadfach agus soghluaisteachta (Urban Design Manual, 2009). Ba cheart aird ar leith a thabhairt ar úsáideoirí bugaí, daoine faoi mhíchumas agus daoine óga agus daoine scothaosta. Ba cheart foirgnimh agus spásanna poiblí a dhearadh chun freastal ar feadh an tsaoil - ó thógáil leanaí óga, déagóirí, go dtí seantuismitheoirí a bheith acu chun fanacht.

Rochtain do Chách/ Cuspóir Beartais um Dhearadh Uilíoch

<p>Uni Des 01</p>	<p>A chinntiú go bhfuil gach forbairt nua nasctha agus comhtháite le forbairtí reatha agus beartaithe trí:</p> <ul style="list-style-type: none"> • Soláthar a dhéanamh do roghanna sábháilte agus áisiúla seachas an carr ina ndearadh. • Tosaíocht a thabhairt do thréscailteacht, siúl, rothaíocht agus inrochtaineacht iompair phoiblí, agus • Gníomhaíocht fhisiciúil a chomhtháthú do gach aois agus idir iad.
<p>Uni Des 02</p>	<p>A cheangal ar gach forbairt nua, lena n-áirítear tograí le haghaidh feabhsuithe ar an bhfearann poiblí, prionsabail dearaidh uilíoch a ionchorprú. Éileoidh an Chomhairle go gcuirfear isteach ‘Iníúchadh Inrochtaineachta’, arna dhéanamh ag duine inniúil agus cáilithe go cuí, i bhforbairtí cónaithe de 15+ aonad (nó níos lú ag brath ar chomhthéacs an tsuímh), i scéimeanna tráchtála agus/nó measctha úsáide chun a chinntiú go bhfuil rochtain iomlán ag gach úsáideoir ar gach bóthar agus sráid, áit pháirceála, cosáin agus trasrianta coisithe, foirgnimh, áiseanna, spásanna oscailte, taitneamhachtaí srl.</p>

1 Ba cheart doiciméid an Údaráis Náisiúnta Míchumais Sármhaitheasa i nDearadh Uilíoch dar teideal ‘Spás Comhroinnte, Dromchlaí Comhroinnte agus Criosanna Baile ó Chur Chuige Dearaidh Uilíoch don Timpeallacht Uirbeach in Éirinn’ agus ‘Ag Tógáil do Chách: Cur Chuige um Dhearadh Uilíoch’ a úsáid mar thagairt.

Rochtain do Chách/ Cuspóir Beartais um Dhearadh Uilíoch	
Uni Des 03	<p>A chinntiú go ndeartar gach forbairt timpeall ar ordlathas soiléir sráideanna agus foirgnimh nasctha chun inléiteacht agus tréscailteacht a chur chun cinn. Ba chóir sráideanna a dhearadh le go gcuimseofaí iad:</p> <ul style="list-style-type: none"> • Roinnt pointí rochtana. • Trasrianta go minic. • Rogha do acomhail tosaíochta le haghaidh modhanna inbhuanaithe iompair. • Modhanna chun siúl/rothaíocht a spreagadh. <p>(Déan tagairt, le do thoil, don treoir dearaidh/comhdhéanamh áite in Aguisín 5).</p>
Uni Des 04	<p>Ba cheart go bhfeabhsódh gach forbairt nua agus forbairtí atá ann cheana in ionaid uirbeacha agus chomharsanachta rochtain agus an úsáid is fearr is féidir a bhaint as iompar poiblí nuair atá sé ar fáil, nó modhanna iompair atá pleanáilte agus inbhuanaithe amhail siúl agus/rothaíocht chun comharsanachtaí 1 nóiméad amháin a bhaint amach mar a shamhlaítear in RPO 176. agus Alt 3.9 den RSES.</p>
Uni Des 05	<p>Ba cheart go bhfreastalódh dearadh na n-áiteanna agus na bhfoirgneamh ar riachtanais na n-úsáideoirí go léir agus go mothaíonn sé go bhfuil fáilte rompu agus go mothaíonn siad sábháilte beag beann ar a n-inscne, cumas, aois nó eitneachas.</p>

8.5 Áiteanna a chruthú atá compordach, dea-dheartha agus sábháilte

Tá ról ríthábhachtach ag spásanna agus foirgnimh dea-dheartha maidir le cruthú áite maith. Feidhmíonn siad mar shainchomharthaí tíre, ag cur béime ar áiteanna tábhachtacha agus cuireann siad go dearfach le lár ár mbaile/sráidbhailte, ár gcomharsanachtaí, lonnaíochtaí agus cuireann siad le mothú sábháilte áiteanna.

Suíomh agus Dearadh

Agus carachtar agus féiniúlacht na forbartha nua á mbreithniú (cibé áit chónaithe aonair nó eastát tithíochta srl.) ba cheart suíomh na forbartha sa tírdhreach níos leithne a chur san áireamh ar dtús, seachas an leagan amach inmheánach. Tá sé ríthábhachtach féachaint ar phatrún na sráideanna, an tírdhreacha agus na spásanna, an líonra gluaiseachta agus socrú na mbloc forbartha agus an chaoi a n-oireann siad go léir do chomhthéacs na lonnaíochta níos leithne. Is é an idirghaol idir na gnéithe seo go léir a chruthaíonn áit tharraingteach le maireachtáil, le hoibriú ann agus le cuairt a thabhairt air, seachas a saintréithe aonair. Cruthaíonn na heilimintí seo go léir le chéile an timpeallacht thógtha agus cuireann siad lena charachtar agus lena hómós áite. Ar an mbealach seo, cruthaítear féiniúlacht chomhleanúnach ar féidir le gach duine aontú léi, lena n-áirítear gach cónaitheoir agus pobal áitiúil.

Ba cheart go gcuimseodh forbairtí nua ar mhórsála an socrú tríthoiseach de bhlocanna forbartha, sráideanna, foirgnimh agus spásanna oscailte. (Le tuilleadh eolais a fháil, déan tagairt le do thoil don treoir dearaidh/déanta áite in Aguisín 5)

Is deis iad forbairt comharsanachtaí uirbeacha nua nó forbairtí páirce glasa chun féiniúlacht nua a chruthú. D'fhéadfadh carachtar nua teacht chun cinn freisin as freagairt ar conas a d'fhéadfadh slite beatha an lae inniu teacht chun cinn sa todhchaí, mar oibriú ón mbaile/comharsanachtaí, nó chuig an modh forbartha agus tógála atá beartaithe. Féadfaidh na ceantair seo leas a bhaint as carachtair éagsúla ionas go mbeidh a bhféiniúlacht féin ag gach ceantar nó comharsanacht.



Áiteanna Sábháilte

Áirítear dearadh agus glaineacht ar chúinsí chompord agus sábháilteachta freisin. Tagann carachtar áite ón mbealach a cheanglaíonn foirgnimh, sráideanna agus spásanna, tírdhreach agus bonneagar le chéile agus an taithí a bhíonn ag daoine orthu. Ní hamháin go mbaineann sé leis na foirgnimh nó leis an gcuma atá ar áit, ach leis an gcaoi a dtéann sé i ngleic leis na céadfaí ar fad.

Tugann áiteanna dea-dheartha, inbhuanaithe atá compordach agus a bhfuil carachtar láidir acu bród d'úsáideoirí, d'áititheoirí agus d'úinéirí, ag cuidiú le pobail agus comharsanachtaí a chruthú agus a chothú. Áirítear leo dearáí sábháilte, áit a bhfuil moill ar thrácht, soláthraítear faireachas éighníomhach agus go bhfuil soilsiú maith san oíche. Mothaíonn spásanna taitneamhachta poiblí agus roinnte sábháilte do dhaoine a áitíonn na foirgnimh timpeall orthu, agus freisin do chuariteoirí agus daoine atá ag dul thart. Cuidíonn áiteanna mar seo freisin le coireacht agus eagla na coireachta a shárú. Cruthaíonn pleanáil agus dearadh cúramach na coinníollacha cearta chun go mbraitheann daoine sábháilte agus slán, gan gá le bearta slándála breise. Áirítear ar chúrsaí dearaidh chun áiteanna den sórt sin a bhaint amach:

- Foirgnimh timpeall imill spáis.
- Éadain ghníomhacha feadh a imill, arna soláthar ag bealaí isteach ar an spás agus fuinneoga ag breathnú amach air, ionas go dtagann daoine agus go dtéann siad ag amanna éagsúla.
- Faireachas nádúrtha ón taobh istigh d'fhoirgnimh, arna soláthar ag fuinneoga agus balcóiní, ionas go mothaíonn úsáideoirí an spáis go bhféadfadh daoine ón taobh istigh amharc orthu.
- Cúiseanna go dtéann daoine isteach sa spás, mar shampla le haghaidh gníomhaíochta nó ceann scríbe, nó toisc go bhfuil sé ar líne nádúrtha nó treo taistil; agus,
- Measúnú riosca agus maolú ag céim luath den phróiseas dearaidh, ionas gur féidir bearta slándála a chomhtháthú i ngnéithe dearaidh dearfacha.

Cuspóir Beartais um Áiteanna Sábháilte

Áit 08	A chinntiú go bhfuil forbairt nua ag teacht leis an tsamhail d'fhás dlúth atá beartaithe in NSO Uimh. 1 agus NPO 3a, 3b agus 3c. 6, 7 den NPF, agus tá dearadh ardchaighdeáin air, ag tabhairt daoine le chéile chun tacú le hiompar poiblí, áiseanna agus seirbhísí áitiúla.
Áit 09	Freagairtí dearadh uirbigh den scoth a chur chun cinn chun timpeallachtaí uirbeacha agus nádúrtha ardchaighdeáin, inbhuanaithe a bhaint amach, atá tarraingteach do chónaitheoirí, d'oibrithé agus do chuairteoirí, agus atá i gcomhréir leis na 12 phrionsabal dearaidh uirbigh a leagtar amach sa Lámhleabhar Dearaidh Uirbeach - Treoir Dea-Chleachtais (2009).) nó a chomhionann.
Áit 10	<p>Cuirfidh gach iarratas pleanála meánscála agus coimpléascach (15 + aonad cónaithe (nó níos lú ag brath ar chomhthéacs an tsuímh), forbairt tráchtála os cionn 500 méadar cearnach nó mar a éilíonn an tÚdarás Pleanála ar bhealach eile) 'Ráiteas Dearaidh' isteach agus cuirfear isteach é. a léiriú conas a théann an fhorbairt a bheartaítear i ngleic leis na critéir deartha atá leagtha amach sa 'Lámhleabhar Dearaidh Uirbigh - Treoir Dea-Chleachtais' (Do EH LG, 2009) nó a n-ionchorpraíonn sí inoiriúnaitheacht aonad agus/nó spáis laistigh den scéim. Chuirfeadh an ráiteas dearaidh san áireamh conas a d'fhéadfaí aghaidh a thabhairt ar an ngeilleagar ciorclach ón dearadh go dtí an úsáid deiridh phleanáilte agus ina dhiaidh sin.</p> <p>Ina theannta sin, sa chás go bhfuil an fhorbairt beartaithe ar shuíomh athghiniúna nó ar shuíomh eile a shainaithnítear a bheith oiriúnach d'fhoirgnimh níos airde agus do dhlúis níos airde (Tábla 3.2 den Plean Forbartha, láithreáin shainchomhartha laistigh de chomharsanachtaí cathrach nuafhorbartha nó láithreáin eile dá leithéid a aithnítear i bPleananna Limistéir Áitiúil go a dhéanamh le linn shaolré an Plean Forbartha) beidh ar an Ráiteas Dearaidh comhlíonadh iomlán a léiriú le Sainriachtanais Pholasaí Pleanála na dTreoirlínte um Fhorbairt Uirbeach agus Airde Foirgnimh d'Údaráis Phleanála (2018) nó Treoirlínte Aireachta S 28 eile dá leithéid is infheidhme ag an bPlean Forbartha am.</p>
Áit 11	<p>Ba cheart go n-áireodh forbairtí beartaithe, lena n-áirítear oibreacha fearainn phoiblí (agus oibreacha feabhsúcháin ar limistéir atá ann cheana), gnéithe de charachtar agus ábhair dhúchasacha, áitiúla nó réigiúnacha, lena n-áirítear foirm thógtha, tírdhreach agus fasaigh ailtireachta áitiúla atá ann cheana féin. Ba cheart go n-áireofaí orthu seo, ach gan a bheith teoranta dóibh, na nithe seo a leanas (tagairt freisin le do thoil an treoir dearaidh/déanta áite in Aguisín 5):</p> <ul style="list-style-type: none"> • comhdhéanamh radharcanna sráide/sráid-dreacha, foirgnimh aonair agus a ngnéithe. • tan airde, an scála, méid na ceap, an mhais agus an gaol idir foirgnimh agus spásanna. • radhairc, radharcanna agus sainchomharthaí tíre. • díonta. • dearadh aghaidhe, mar an méid siméadrachta, éagsúlacht, patrún agus comhréireanna na bhfuinneog agus na ndoirse, agus a sonraí. • ordlathas, feidhm, scála sráideanna agus spásanna. • fearann poiblí ardchaighdeáin, tírdhreach crua agus troscán sráide. • tírdhreach bog, suíomh tírdhreacha agus cúlra. • nádúr agus fiadhúlra, lena n-áirítear uisce. • solas, scáth, solas na gréine agus scáthanna; agus • dathanna, uigeachtaí, cruthanna agus patrúin.

8.6 Áiteanna glasa inbhuanaithe ilfheidhmeacha a chruthú

Athrú Aeráide

Tá sé ag éirí níos práinní ár dtimpeallachtaí tógtha a oiriúnú chun na dúshláin a bhaineann le hathrú aeráide a shárú. Mar gheall ar thionchar ár dtimpeallachtaí uirbeacha faoi fhoirgnimh, le dromchlaí neamh-thréscailteacha ar nós bóithre agus cosáin, tá go leor dár lárionaid uirbeacha ag éirí níos leochailí ó thuilte uirbeacha, cáilíocht an aeir laghdaithe agus timpeallachtaí 'liath' ar dhroch-chaighdeán. Spreagann an Chomhairle breis seirbhísí éiceachórais agus réitigh atá bunaithe ar an dúlra seachas cur chuige bonneagair chrua nuair a mheastar bonneagar um oiriúnú aeráide. Ní mór freastal ar an mbonneagar seo ar bhealach atá deartha go hógair chun comhtháthú le suíomhanna uirbeacha chun cur go dearfach leis an bpobal. Cuireann bearta incriminteacha simplí deiseanna ar fáil chun tarraingteacht ár spásanna uirbeacha a fheabhsú mar fhreagra ar ár riachtanais chomhshaoil agus shóisialta trí chorprú, mar shampla, plandú crann agus tírdhrechtú bog.

Dúlra/ Bonneagar Glas-Gorm

Tá rochtain ar, agus úsáid, spás glas agus gorm tábhachtach dár bhfolláine. Cuireann sé le cáilíocht na háite agus le cáilíocht beatha daoine. Is gné bhunúsach é d'áiteanna deartha ar ardchaighdeán. Soláthraíonn rochtain ar spás oscailte agus ar nádúr deiseanna do chompord, do scíthe, do spreagadh agus d'idirghníomhú sóisialta i dtimpeallacht shábháilte.

Ba cheart d'áiteanna dea-dheartha comhtháthú a dhéanamh ar ghnéithe nádúrtha nua agus gnéithe nua den bhonneagar glas (idir dhéantús an duine agus nádúrtha) i líonra ilfheidhmeach, lena n-áirítear naisc, a thacaíonn le cáilíocht áite, bithéagsúlacht agus bainistíocht uisce, agus a thugann aghaidh ar mhaolú an athraithe aeráide agus athléimneacht.

Ba chóir go ndéanfaidh dearadh áiteanna tosaíocht don dúlra ionas gur féidir le héiceachórais ilchineálacha bláthú chun timpeallacht nádúrtha shláintiúil a chinntiú a thacaíonn le agus a fheabhsaíonn an bithéagsúlacht. Ba cheart go soláthródh áiteanna dea-dheartha spásanna oscailte tarraingteacha i suíomhanna atá éasca le rochtain, le gníomhaíochtaí ar féidir le gach duine taitneamh a bhaint astu, amhail súgradh, táirgeadh bia, caitheamh aimsire agus spórt, chun gníomhaíocht fhisiciúil a spreagadh agus chun sláinte, folláine agus sóisialta a chur chun cinn cuimsiú.

Ba cheart go mbeadh gnéithe/cúrsaí uisce nua agus reatha mar chuid d'éiceachóras comhtháite tírdhreacha, bithéagsúlachta agus draenála, ina n-úsáidtear réitigh atá bunaithe ar an dúlra ar bhonneagar cruu mar naisc agus/nó conairí bithéagsúlachta. I dteannta le draenáil uirbeach inbhuanaithe (SUDs), díonta glasa agus donn, claiseanna, gairdíní báistí, gabháil báistí agus draenáil eile, cruthaíonn gnéithe uisce córais draenála inbhuanaithe ilfheidhmeacha 'glasa'. Feabhsaíonn siad tarraingteacht spásanna oscailte agus soláthraíonn siad deiseanna súgartha, i.e. idirghníomhú agus scíthe.



Creidmheas íomhá: Digicol

Meascán Úsáidí

Áirítear le háiteanna inbhuanaithe meascán úsáidí a thacaíonn le gníomhaíochtaí laethúla, lena n-áirítear áiteanna cónaithe, oibre agus súgartha. Freastalaíonn meascán úsáidí ar speictream leathan sochaí e.g. tarraingíonn oifigí oibrithe, tarraingíonn áiteanna súgartha páistí óga, tarraingíonn gairdín bláthanna fiáine daoine fásta níos sine, agus tarraingíonn áiseanna spóirt déagóirí, agus tugann páirceanna agus spásanna oscailte gach duine le chéile. Má spreagtar meascán d'úsáidí cónaithe, sóisialta, tráchtála, cultúrtha agus pobail laistigh de lonnaíochtaí reatha agus d'fhorbairtí nua feabhsófar a mbeogacht agus a n-inmharthanacht san fhadtéarma.

Teastaíonn raon agus rogha seirbhísí agus áiseanna áitiúla ó phobail rathúla lena n-áirítear scoileanna, naíolanna, ionaid oibre, cúram sláinte, úsáidí spioradálta, áineasa, cathartha agus tráchtála. Léiríonn siad seo riachtanais agus mianta an phobail áitiúil reatha agus an phobail amach anseo, lena n-áirítear gach aois agus cumas. Ba cheart go mbeadh a leithéid de sheirbhísí agus áiseanna:

- Tacú leis an ngnáthshaol laethúil agus stíleanna maireachtála inbhuanaithe a spreagadh.
- Go bhfuil siad áisiúil agus laistigh d'achar siúlóide nó rothaíochta ar bhealaí inrochtana chuig tithe áitiúla agus áiseanna eile; agus
- Tá siad suite chun comhlánú seachas a bheith ina gcoimhlint le húsáidí sa chomharsanacht i dtéarmaí torainn, seirbhísithe agus aerála.

Cruthaíonn forbairt úsáide measctha áit ghníomhach agus bhríomhar a motháíonn mar ionad nó ceann scríbe. Go hiondúil, tá sé oiriúnach i suíomhanna uirbeacha agus i lár forbairtí ar scála níos mó.

Meascán de chineálacha tí, méideanna agus tionachtaí.

Ní mór meascán comhtháite de chineálacha tithíochta agus tionachtaí a bheith san áireamh i gcomharsanachtaí dea-dheartha a léiríonn riachtanas áitiúil tithíochta agus éileamh an mhargaidh. Ba chóir iad a dhearadh le bheith cuimsitheach, agus le freastal ar riachtanais athraitheacha daoine d'aoiseanna agus de chumais éagsúla. Treisíonn deiseanna nua forbartha/athfhorbartha áiteanna atá ann cheana féin trí fheabhas a chur ar iompar áitiúil, áiseanna agus seirbhísí pobail, agus a n-úsáid fhéideartha a uasmhéadú.

I gcás ina soláthraítear tionachtaí éagsúla, ba cheart iad seo a chomhtháthú agus a dhearadh go maith chun tithe agus spásanna neodracha tionachta a chruthú, nuair nach bhfuil aon chineál tionachta faoi mhíbhuntáiste.

Cinn Scríbe Buntábhachtacha

Soláthraíonn cinn scríbe deiseanna do phobail teacht le chéile agus taithe a roinnt. Déantar áiteanna cinn scríbe do chách, rud a chruthaíonn deiseanna luachmhara don fhoirm thógtha chun carachtar áitiúil áite a neartú.

Cuidíonn an rogha suímh, leagan amach, foirm agus scála na foirme tógtha, mar aon le dea-dhearadh agus ábhar dea-bhreithnithe, le cur le sainiúlacht áitiúil agus le braistint pobail a chruthú. Ar an mbealach seo, déantar gnéithe so-aitheanta a thabhairt do chinn scríbe áitiúla a chabhraíonn le daoine a mbealach a aimsiú agus féiniúlacht a mhothú. Cuidíonn baint a bheith ag úsáideoirí ionchasacha leis an bpróiseas deartha leis seo a bhaint amach freisin.

Tábla 8. 1 Cás-Staidéar: An Chumhacht 10+

Cás-Staidéar: Cumhacht 10+:

Cad a tharlóidh dá dtógaimid ár gcathair / sráidbhailte / comharsanachtaí timpeall na háite?

Le go n-éireoidh le spásanna poiblí tá cinn scríbe ag teastáil uathu. Caithfidh na cinn scríbe seo féiniúlacht agus íomhá a léiriú dá bpobail, agus cuidiú le cónaitheoirí nua, gnó agus infheistíocht a mhealladh. Samplaí de chinn scríbe is ea:

- Cearnóga agus plazas.
- Príomhshráidt.
- A cladach.
- Páirc; nó
- Músaem.

Ba cheart go mbeadh ar a laghad ceann scríbe 10 ag ár gcathracha/sráidbhailte/comharsanachtaí inar mian le daoine a bheith. Ina dhiaidh sin, le go n-éireoidh le gach ceann scríbe, ba cheart go mbeadh iliomad áiteanna/ gníomhaíochtaí laistigh de. Mar shampla, tá áit ag teastáil ó chearnóg chun an páipéar a léamh nó caife a ól, áit suí, áit éigin chun bualadh le cairde srl. Go hidéalach, laistigh de gach ceann scríbe ba chóir go mbeadh ar a laghad 1 O rud le déanamh. Tá sé mar aidhm ag Cumhacht 1 O mais chriticiúil d'eilimintí spáis phoiblí a fhorbairt a chuimsíonn iomlán níos mó, atá níos mó ná suim a chodanna.

Cuspóir Beartais um Áiteanna Tarraingteacha a Chruthú

Áit 12	Deartar forbairtí ar bhonn ilfheidhmeach lena n-ionchorpraítear seirbhísí éiceachórais, bearta maolaithe agus oiriúnaithe don athrú aeráide, úsáideann gnéithe bonneagair glas/gorm agus soláthraítear spásanna oscailte glasa/gorm atá inrochtana d'ardchaighdeán le héagsúlacht tírdhreacha, gnáthóga agus gníomhaíochtaí ina ndearadh.
Áit 13	Réimse leathan spásanna oscailte poiblí ilfheidhmeacha inrochtana a sholáthar, le haghaidh úsáidí éighníomhacha agus gníomhacha, lena n-áirítear cuibhrinn, gairdíní pobail, áiseanna spóirt, fearann páirce bithéagsúlachta, páirceanna agus “gairdíní idir an dá linn” ar láithreáin thréigthe nuair a thagann deiseanna chun cinn. Ba cheart prionsabail atá mar bhonn agus thaca ag an gcleachtas is fearr maidir le bonneagar glas/gorm a sheachadadh mar atá leagtha amach i gculpóirí beartais an Phlean Forbartha agus caighdeáin bhainistíochta forbartha a úsáid chun suíomh agus cineál na spásanna oscailte atá le soláthar a chinneadh.
Áit 14	Coinneoidh, cosnóidh agus cinnteoidh gach forbairt nua bainistíocht éifeachtach crann agus grúpaí crann ina ndearadh.
Áit 15	Feabhas a chur ar bhainistíocht uisce i bhforbairtí nua trí Bhonneagar Glas/Gorm.
Áit 16	Meascán úsáidí, gníomhaíochtaí agus príomhchinn scríbe a spreagadh i suíomhanna cuí, mar shampla - inár lár bailte agus inár lárionaid chomharsanachta chun idirghníomhú sóisialta agus úsáid modhanna iompair níos inbhuanaithe a spreagadh..
Áit 17	Tacú le hinfheistíocht i lárionaid uirbeacha agus sráidbhailte, mar shampla ar ghníomhaíochtaí ealaíon agus cultúrtha, ionas gur féidir leo a bheith ina n-áiteanna níos éagsúla, níos inbhuanaithe agus níos bríomhaire le go bhféadfaidh pobail maireachtáil, oibriú agus taitneamh a bhaint astu.
Áit 18	Ba cheart go gcinnteodh dearadh na bhforbairtí cónaithe go léir meascán, méid, cineál agus tionacht oiriúnach chun freastal ar riachtanais na gcónaitheoirí.
Áit 19	Dlúis mhéadaithe a spreagadh ag láithreacha cuí agus ag an am céanna a chinntiú nach gcuirtear isteach ar cháilíocht na háite, na cóiríochta cónaithe agus na n-áiseanna do chónaitheoirí reatha nó sa todhchaí.
Place 20	Cinn scríbe a fhorbairt inár mbailte, sráidbhailte agus ionaid chomharsanachta a ligeann do dhaoine bualadh le chéile agus teacht le chéile mar phobal;

8.7 Áiteanna Sóisialta agus Uilechuimsitheacha a Chruthú

Dearat áiteanna rathúla le bheith ina dtimpeallachtaí sóisialta agus cuimsitheacha ar mian le daoine cuairt a thabhairt orthu arís agus arís eile. Tá cáilíocht na spásanna idir foirgnimh chomh tábhachtach leis na foirgnimh féin. Tá áiteanna poiblí ar nós sráideanna, cearnóga agus spásanna eile oscailte do chách. Is iad an suíomh don chuid is mó de ghluaiseacht agus d'idirghníomhaíochtaí. Cuimsíonn dearadh áit phoiblí a shuí agus a chomhtháthú isteach sa ghréasán níos leithne bealaí, chomh maith lena gnéithe éagsúla. Áirítear orthu sin limistéir a leithdháiltear ar úsáideoirí éagsúla, gluaisteáin, rothaithe agus siúlóirí, chun críocha éagsúla amhail gluaiseacht nó páirceáil, dromchlaí crua agus bog, troscán sráide, soilsiú, comharthaíocht agus ealaín poiblí agus cultúr. áiteanna dea-dheartha:

- Cuir san áireamh spásanna poiblí suite go maith a thacaíonn le raon leathan gníomhaíochtaí agus a spreagann idirghníomhú sóisialta, chun sláinte, folláine, cuimsiú sóisialta agus sibhialta a chur chun cinn.
- Bíodh ordlathas spásanna agat a théann ó spásanna móra straitéiseacha go spásanna beaga agus áitiúla, lena n-áirítear páirceanna, cearnóga, páirceanna glasa agus pócaí.
- Bíodh spásanna poiblí ann a bhraitheann sábháilte, slán agus tarraingteach do chách.
- Crainn agus plandú eile a bheith laistigh de spásanna poiblí a bhféadfaidh daoine taitneamh a bhaint astu, agus ag an am céanna scáthú a sholáthar, agus cáilíocht an aeir agus maolú ar an athrú aeráide; agus
- Bíodh cultúr agus ealaín acu, go háirithe le go mbraitheann pobail nua go bhfuil meas ar a gcultúir. Tógfaidh an cultúr áit phoiblí chun bheith ina áit a nascann daoine lena chéile.

Idirghníomhaíochtaí Sóisialta

Is spásanna sóisialta iad spásanna poiblí dea-dheartha, a sholáthraíonn deiseanna compoird, scíthe agus spreagtha do chách, beag beann ar chineál nó tionacht na dtithe timpeall orthu. Tá tarraingteacht fhorleathan acu, tá siad in ann freastal ar dhaoine a bhfuil riachtanais éagsúla acu, agus is féidir leo cabhrú le dul i ngleic le haonrú sóisialta agus uaigneas. Tá spás poiblí dea-dheartha a spreagann idirghníomhú sóisialta suite ionas go mbeidh sé oscailte agus inrochtana do gach pobal áitiúil. Tá sé ceangailte leis an ngréasán gluaiseachta, b'fhéarr ionas go n-úsáideann daoine an spás go nádúrtha i rith an lae agus iad ag bogadh thart. Taitníonn sé le grúpaí éagsúla. Bíonn tionchar aige seo ar an raon gníomhaíochtaí ar féidir leo tarlú sa spás, agus cé dó a bhfuil siad. Bíonn tionchar freisin ag solúbthacht agus inrochtaineacht a dearaidh. Treisíonn na húsáidí atá timpeall ar a imill a tarraingteach agus cabhraíonn siad chun é a dhéanamh mar cheann scríbe.



Cuspóir Beartais Shóisialta agus Chuimsithigh

Áit 21	Cinntiú go n-áiríonn gach forbairt spásanna tarraingteacha atá suite go maith agus atá sábháilte agus a thacaíonn le hidirghníomhaíochtaí sóisialta.
Áit 22	A chinntiú go bhfuil leibhéal leordhóthanach príobháideachta agus slándála ag gach limistéar de spás oscailte príobháideach do chónaitheoirí trí fhéachaint a íoslaghdú agus socruithe scagtha a sholáthar.
Áit 23	A chinntiú go mbíonn rochtain ag gach úsáideoir ar spás oscailte poiblí agus ar an bhfearann poiblí, sábháilte agus deartha sa chaoi is go gcuirtear faireachas éighníomhach ar fáil.
Áit 24	Iniúchadh a dhéanamh ar thionscadail nua um chruthú áite chun nascadh leis an “Green Deal” chun ár spásanna poiblí a dhéanamh níos sóisialta, níos cuimsithí agus níos inbhuanaithe amach anseo agus chun scrúdú a dhéanamh ar dheiseanna maoinithe cruthaithe áite an AE chun é seo a bhaint amach e.g. URBACT, Interreg nó sruthanna maoinithe eile dá leithéid.
Áit 25	Beatha agus beogacht a thabhairt chuig ár n-ionaid uirbeacha ag cinntiú gur áiteanna sóisialta, cuimsitheacha agus cultúrtha éagsúla iad trí phleanáil, dearadh agus iarfheistiú an fhearainn phoiblí leis na daoine a úsáideann iad.

8.8 An chomharsanacht/pobal 10-nóiméad

Ní smaoineamh nua é an chomharsanacht 10 nóiméad ach smaoineamh nua a bhfuil tábhacht nua ag baint leis, go háirithe mar fhreagra ar Covid-19. Is éard atá i gceist leis an gcoincheap ná maireachtáil níos áitiúla trí chumas a thabhairt do dhaoine freastal ar an gcuid is mó dá riachtanais laethúla laistigh de shiúlóid 10 nóiméad ón mbaile, le roghanna sábháilte rothaíochta agus iompair áitiúla. Baineann sé le pobail nasctha a chruthú - tuiscint a fháil ar an gcaoi a n-oibríonn ár gcomharsanachtaí ionas gur féidir linn a mhapáil conas is féidir le foirm uirbeach níos dlúithe agus níos tréscailteach naisc ardchaighdeán agus shábháilte a sholáthar d'iompar poiblí, siopaí, seirbhísí, spásanna glasa, caiféanna, dochtúirí, cúram leanaí agus chuig comharsanachtaí eile, ag laghdú an ghá le taisteal. Tugann sé le chéile roinnt beartas agus tionscnamh atá ag tarlú cheana féin:

- Déanamh áite.
- Folláine
- Pobail a chumhachtú.
- An Chéad Chur Chuige i Lár an Bhaile.

Tá an cumas oibriú go háitiúil lárnach don choincheap 10 nóiméad. Is dócha go dtiocfaidh méadú ar an treocht maidir le hobair ó bhaile nó ó do chomharsanacht ach amháin i bhfianaise na fasach a leagadh síos le linn na géarchéime Covid-19 agus freagairt an rialtais ‘Ag Déanamh Obair Chianoibrithe’ Straitéis Náisiúnta um Chianobair. Tá an t-athrú seo ar chleachtais oibre chun feabhais, ciallaíonn sé níos lú comaitéireachta, níos mó ama le haghaidh teaghlach agus fóillíochta, agus beidh níos lú astuithe gáis cheaptha teasa iompair i measc na mbuntáistí. Tacóidh an Chomhairle le bearta nó le hinfheistiú chun é seo a éascú, lena n-áirítear moil oibre áitiúla.



Fíor 8.3 Coincheap na Comharsanachta 10 Nóiméad, Sráidbhaile, Baile, Cathair (Foinse Rialtas Stáit Victoria, CC, BY)

Tá na comhábhair ag go leor dár n-ionaid uirbeacha cheana féin chun comharsanachtaí 10 nóiméad a bhaint amach. Oibreoidh an Chomhairle le pobail chun ár gcomharsanachtaí reatha a iarfheistiú agus chun a chinntiú gur áiteanna dlúth, ilúsáide, glasa, insroichte, inrochtana agus tréscailteach ár gcomharsanachtaí nua. Beidh sé ríthábhachtach an t-éileamh ar iompar a laghdú agus aistriú módúil a spreagadh ó úsáid carranna príobháideacha laistigh de phobail áitiúla chun na 10 nóiméad a bhaint amach. De réir an CSO² do thurais ghearra (níos lú ná dhá chiliméadar), ba i gcarr níos mó ná leath de na turais 52.6%.

Cuspóirí Beartais Chomharsanachta 10 Nóiméad

Áit 26	Creat comharsanachta 10-nóiméad a fhorbairt do gach ceantar uirbeach nua agus reatha ar fud Phort Láirge a cheadaíonn freastal ar riachtanais laethúla daoine laistigh d’achar siúil sábháilte óna dtithe, mar shampla scoileanna, cúram leanaí, seirbhísí sláinte, siopaí, iompar poiblí agus páirceanna. Comhoibreoimid le pobail áitiúla chun srianta a aithint agus bearta a chur i bhfeidhm chun comharsanachtaí 10 nóiméad inbhuanaithe a sheachadadh.
Áit 27	Creat comharsanachta 10-nóiméad a fhorbairt do gach ceantar uirbeach nua agus reatha ar fud Phort Láirge a cheadaíonn freastal ar riachtanais laethúla daoine óga agus daoine scothaosta laistigh d’achar siúlóide sábháilte dá dtithe, mar shampla scoileanna, cúram leanaí, seirbhísí sláinte, siopaí, iompar poiblí, áiseanna spóirt agus páirceanna. Comhoibreoimid le pobail áitiúla chun srianta a aithint agus bearta a chur i bhfeidhm chun comharsanachtaí 10 nóiméad inbhuanaithe a sheachadadh.
Áit 28	Oibreoimid i gcomhar le soláthraithe seirbhíse eile agus le grúpaí deonacha chun bonneagar sóisialta a sheachadadh chun tacú le pobail láidre in ionaid chomharsanachta.
Áit 29	Aithneoimid, ainmneoimid agus soláthróimid do shuíomh do pháirceanna áitiúla uirbeacha agus spásanna glasa/gorm laistigh den ordlathas comharsanachta/lonnaíochta, i gcomhar le pobail áitiúla.