



Caibidil 9

# Gníomhú Aeráide, Bithéagsúlacht & Comhshaol



Fás Dlúth Inbhuanaithe



Oidhreacht



Gníomhaíocht ar son na hAeráide



Áiteanna agus Pobail Inbhuanaithe

# Caibidil 9: Gníomhú Aeráide, Bithéagsúlacht & Comhshaol

## Cuspóirí Straitéiseacha

Ceisteanna maidir le hathrú aeráide agus oiriúnú a chomhtháthú i gcuspóirí beartais talamhúsáide agus i bpróisis chinnteoireachta chun ár n-athléimneacht i leith éifeachtaí an Athraithe Aeráide a fheabhsú agus ár lorg carbóin a laghdú.

Cosnóimid, bainisteoimid agus feabhsóimid oidhreacht nádúrtha, bithéagsúlacht, tírdhreach agus comhshaol Chathair agus Chontae Phort Láirge mar aitheantas ar a tábhacht mar acmhainn neamh-inathnuaite, ag soláthar féiniúlacht agus carachtar uathúil don Chathair agus don Chontae mar áis acmhainne nádúrtha.

## 9.0 Réamhrá

D'fhógair an Rialtas Éigeandáil maidir le hAthrú Aeráide agus Cailteanais Bithéagsúlachta i mBealtaine 2019 i ndiaidh foilsíú tuarascála, a d'fhoilsigh an Painéal Idir-Rialtasach ar Bithéagsúlacht agus ar an tSeirbhís Éiceachórais, ar staid sheirbhísí bithéagsúlachta agus éiceachórais an domhain. Léirigh an tuarascáil seo eolas faoi mheath contúirteach sa nádúr nach raibh a leithéid an cheana, ag luathú ráta díothaithe na speiceas, freagairt dhomhanda easpach agus an gá atá le hathrú bunathraitheach chun an dúlra a athneartú agus a chosaint.

Léiríonn an Tuarascáil ar Staid an Chomhshaoil (GCC 2020) treochtaí agus táscairí maidir le cáilíocht comhshaoil atá ag dul in olcas d'Éirinn. Tá stádas éiceolaíochta do ghnáthóga agus speicis agus cáilíocht uisce faoi bhagairt mar gheall ar réimse brúnna forbartha agus cleachtais bhainistíochta talún agus tá níos mó déine agus minicíocht imeachtaí stoirme ag teacht i láthair mar gheall ar thionchair an athraithe aeráide, tréimhsí tuilte triomach a bhfuil níos faide agus leibhéal na farraige ag ardú. Tá contae cois cósta mar Phort Láirge i mbaol ó imeachtaí athraithe aeráide; Tá gá le bearta oiriúnaithe aeráide agus réitigh bunaithe ar an nádúr a bheith mar chuid dhílis de gach togra pleanála agus forbartha talamhúsáide amach anseo.

## Creat Rialála agus Cuspóirí Beartais um Chinnteoireacht

ENV 01

Tríd an bPlean Forbartha a chur i bhfeidhm, cuirfimid go carnach – i gcomhar le húsáideoirí agus comhlachtaí eile – le cuspóirí an chreata rialála um chosaint agus bainistiú comhshaoil a bhaint amach, lena n-áirítear comhlíonadh Threoracha an AE - lena n-áirítear an Treoir maidir le Gnáthóga (92/43/CEE, arna leasú), an Chreat-Treoir Uisce (2000/60/CE), an Treoir um Éin (2009/147/CE), an Treoir um Measúnacht Tionchair Timpeallachta (2011/92/AE), arna leasú le (2014/52/CE) agus an Treoir um Measúnú Straitéiseach Comhshaoil (2001/42/CE) – agus na Rialacháin thrasuímh iomchuí.

## Creat Rialála agus Cuspóirí Beartais um Chinnteoireacht

ENV 02	<p>Breithneoidh leibhéal níos ísle cinnteoireachta, agus measúnú comhshaoil na hógairachtaí a aithníodh i dTuarascáil Timpeallachta an MSC a ghabhann leis an bPlean, lena n-áirítear na nithe seo a leanas:</p> <ul style="list-style-type: none"> <li>• Limistéir Chaomhantais Speisialta agus Limistéir faoi Chosaint Speisialta.</li> <li>• Gnéithe den tírdhreach a sholáthraíonn nasc/nascacht le láithreáin ainmnithe (e.g. sruthchúrsaí, limistéir de ghnáthóg leathnádúrtha ar nós coillearnacha líneacha etc).</li> <li>• Limistéir Oidhreachta Nádúrtha agus Limistéir Oidhreachta Nádúrtha bheartaithe.</li> <li>• Limistéir ar dóigh ina mbeidh gnáthóg liostaithe in Iarscríbhinn 1 den Treoir maidir le Gnáthóga.</li> <li>• Iontrálacha ar Thaifead na Séadchomharthaí.</li> <li>• Iontrálacha ar Thaifead na Struchtúr Cosanta.</li> <li>• Limistéir Chaomhantais Ailtireachta; agus,</li> <li>• Sonraíochtaí tírdhreacha/taitneamhachta.</li> </ul>
ENV 03	<p>Déanfaidh an Chomhairle, i gcomhar leis an Tionól Réigiúnach agus foinsí eile de réir mar is cuí, an clár monatóireachta a chur i bhfeidhm mar atá leagtha amach i dTuarascáil agus i Ráiteas Timpeallachta an MSC. Áireofar leis seo Tuarascálacha Monatóireachta neamhspleácha an MSC a ullmhú ar na héifeachtaí suntasacha comhshaoil a bhaineann le cur i bhfeidhm an Phlean, roimh thús an athbhreithnithe ar an gcéad Phlean eile.</p> <p>1. A bheith in éineacht leis an tuarascáil a éilítear ar an mbainisteoir faoi Alt 15(2) den Acht um Pleanáil agus Forbairt (arna leasú), lena n-áirítear faisnéis maidir le torthaí agus dul chun cinn ar mhonatóireacht ar éifeachtaí suntasacha comhshaoil maidir le feidhmiú an Phlean Forbartha.</p> <p>Ar na héifeachtaí suntasacha comhshaoil a bhaineann le feidhmiú an Phlean, roimh thús an athbhreithnithe ar an gcéad Phlean eile.</p>

## 9.1 Athrú Aeráide

I 2021, d'fhoilsigh an Rialtas an tAcht um Ghníomhú ar son na hAeráide agus um Fhorbairt Ísealcharbóin (Leasú) a gheallann aistriú chuig geilleagar atá athléimneach ó thaobh na haeráide de agus neodrach ó thaobh na haeráide de faoi 2050. Tá an Clár don Rialtas tiomanta do laghdú bliantúil 7% ar astaíochtaí foriomlána gáis cheaptha teasa i gcoitinne sna deich mbliana atá amach romhainn, agus do ghlanastaíochtaí nialasacha a bhaint amach faoi 2050. Tugann an Bille isteach córas de bhuiséid charbóin 5 bliana ar fud an gheilleagair, a leagfaidh amach uasteorainn d'astaíochtaí iomlána gás ceaptha teasa. Ullmhóidh an Chomhairle Chomhairleach um Athrú Aeráide iad seo agus cuirfear faoi bhráid an Rialtais iad lena mbreithniú agus lena gceadú, le hionchur ón Oireachtas. Tá na príomhghnéithe seo a leanas sa Bille:

- Bunaítear sprioc astaíochtaí 2050
- Tugtar isteach córas de bhuiséid charbóin 5 bliana i ndiaidh a chéile ar fud an gheilleagair ag tosú i 2021
- Neartaítear ról na Comhairle Comhairlí um Athrú Aeráide maidir le buiséid charbóin a mholadh
- Tugtar isteach ceanglas athbhreithniú bliantúil a dhéanamh ar an bPlean Gníomh don Aeráid agus Straitéis Náisiúnta Fadtéarmach Gníomhaíochta Aeráide a ullmhú gach deich mbliana ar a laghad
- Tugtar isteach ceanglas go n-ullmhóidh gach Údarás Áitiúil Pleananna Gníomhaíochta Aeráide aonair a chuireadh bearta maolaithe agus oiriúnaithe araon

D'fhoilsigh Comhairle Cathrach agus Contae Phort Láirge a Straitéis um Oiriúnú Aeráide i 2019, a fhéachann le dea-chleachtais a chur i bhfeidhm agus réitigh a ionchorprú a chomhlíonfaidh riachtanais oiriúnaithe don athrú aeráide agus a fhreastalóidh ar riachtanais na bpobal. Ba chóir a thabhairt faoi deara gur téama trasnaí é an t-Athrú Aeráide atá le feiceáil i ngach caibidil den Phlean Forbartha agus mar sin ba chóir tagairt a dhéanamh do na cuspóirí beartais ábhartha a aithnítear sa doiciméad seo.



### Creat Rialála agus Cuspóirí Beartais um Chinnteoireacht

CA 01

Tacaíocht a thabhairt do bheartais Straitéis Oiriúnaithe Aeráide Phort Láirge agus iad a chur i bhfeidhm i gcomhar le Foireann Gníomhaithe Aeráide Phort Láirge, Oifig Réigiúnach um Ghníomhú Aeráide (CARO), agus athbhreithniú/athsholáthar a dhéanamh ar an straitéis de bhun fhorálacha an Phlean Gnímh don Aeráid 2021 agus an Achta um Fhorbairt Ísealcharbóin. Déanfaimid an Plean Forbartha a athrú de réir mar is gá tar éis athbhreithniú/athsholáthar na straitéise.

## 9.2 Bainistíocht Tuilte

Is próiseas nádúrtha í tuilte, a d'fhéadfadh tarlú ag am ar bith i réimse leathan suímh agus tá ról aici i múnú na timpeallachta nádúrtha. Is dócha gur tuilte ón bhfarraige agus ó aibhneacha is fearr aithne, ach is féidir le báisteach fhada agus dian tuilte séaraigh, sreabhadh de dhroim talún agus tuilte ó screamhuisce a chruthú. I gcás ina mbíonn tionchar aige ar ghníomhaíochtaí daonna, is féidir leis daoine, a gcuid maoine agus an comhshaol a chur i mbaol. Is ábhar imní iad na hiarmhairtí a bhaineann le hathrú aeráide a théann i bhfeidhm ar leibhéal na farraige, ar nádúr agus ar phatrún imeachtaí báistí agus ar phatrúin ghinearálta aimsire. Cé nach fios cé acu de na hiarmhairtí beachta a bheidh ag an athrú, aontaítear go coiteann go mbeidh baol níos airde tuilte i suímh intíre agus cois cósta mar thoradh ar athrú aeráide. Tá roinnt cuspóirí beartais a bhaineann le conas a fheabhsáimid ár mbainistíocht ar uisce stoirme agus tionchair na dtuilte leagtha amach i gCaibidil 6. Tá feidhm ag na beartais bhreise seo a leanas:

### Cuspóirí Beartais maidir le Bainistíocht Tuilte

FM 01	Oibreoidh Cathair & Comhairle Phort Láirge le hOifig na nOibreacha Poiblí, LAWPRO agus gníomhaireachtaí eile ag leibhéal an dobharcheantair chun aon bhearta a aithint, mar bhearta coinneála uisce nádúrtha, a d'fhéadfadh tairbhí a bheith acu do cháilíocht uisce, do bhainistiú riosca i gcás tuilte agus do chuspóirí bithéagsúlachta.
FM 02	Cosnóidh Comhairle Cathrach & Contae Phort Láirge tuilemhánna na ndobharcheantar sa Chontae agus coinneoidh siad iad dá gcosaint ar thuilte agus a luachanna oidhreachta nádúrtha.



### 9.3 Cáilíocht Uisce

Tá Cathair agus Contae Phort Láirge ag brath go mór ar screamhuisce dá soláthar uisce. Faoi láthair, baintear screamhuisce mar fhoinsé soláthair uisce poiblí d'fhormhór daonra na cathrach agus an chontae. Toisc go bhfuil doimhneacht na buncharraige níos lú ná 3 mhéadar thar limistéir mhóra den Chontae, tá caomhnú leanúnach ar cháilíocht an screamhuisce sna ceantair seo riachtanach chun pobail a chothú. Chuir Suirbhéireacht Gheolaíochta Éireann (GSI) an Scéim um Chosaint Screamhuisce do Chontae Phort Láirge le chéile a d'aithin na príomhfhoinsí screamhuisce laistigh den Chontae agus leochaileacht na n-acmhainní sin do thruailliú comhshaoil.

Teastaíonn cothabháil rialta le córas fuíolluisce éifeachtach ar an láthair agus ní mór é a bheith suite i gceart i suíomh nach n-eascróidh fadhbanna hidrálacha nó truailliú screamhuisce. Ní mholfar aon mholadh forbartha a bhaineann le scaoileadh fuíolluisce go talamh agus beidh air cloí le Cód Cleachtas an GCC do chórais chóireála fuíolluisce tí. Úsáidfidh an Chomhairle cumhachtaí reachtúla faoi reachtaíocht ábhartha pleanála agus comhshaoil chun screamhuisce a chosaint, lena n-áirítear measúnachtaí pleanála agus tionchair chomhshaoil, rialú comhtháite ar thruailliú agus/nó reachtaíocht um thruailliú uisce chun cothromaíocht a aimsiú idir an gá le forbairt agus an gá atá leis an gcomhshaoil a chosaint. Forálann na Rialacháin um Screamhuisce (Leasú) (2016) do chuspóirí soiléire comhshaoil agus do chaighdeáin cháilíochta screamhuisce chun an córas um chosaint screamhuisce a neartú.



## 9.4 Comhlíonadh an AE agus reachtaíocht náisiúnta agus treoir maidir le cáilíocht uisce.

Déanfar tograí forbartha a mheas le measúnacht a dhéanamh ar cibé an bhfuil siad ag comhlíonadh na gcaighdeán agus na gceanglas dlíthiúil seo a leanas i gcás ina bhfuil feidhm leo.

- Water Framework Directive (2000) and the River Basin District Management Plan 2022-2027.
- Cód Cleachtais an GCC: Córais Chóireála Fuíolluisce Tí ( $PE \leq 10$ ) (2021)
- Na Rialacháin um Uisce Dromchla (2009)
- Na Rialacháin um Screamhuisce (Leasú) (2016)
- Na Rialacháin um Scardadh Dramhuisce (2001 arna leasú)
- Na Rialacháin um Chóireáil Fuíolluisce Uirbigh (2004)
- Na Rialacháin um Cháilíocht Uisce Snámha (2008)
- Cáilíocht na n-Uiscí Sliogéisc (2006)
- Treoirínte maidir leis an gCreat-Treoir Uisce a ionchorprú sa Chóras Pleanála 2022.

Leanann reachtaíocht na hEorpa agus na hÉireann ag cur béim láidir ar ardchaighdeán uisce a bhaint amach. Déiligh an Chreat-Treoir Uisce, a glacadh in 2000, go mbainfí “stádas maith” amach i ngach dobharlach faoi 2027. Tá eotrófú aibhneacha, lochanna agus uiscí taoide ar cheann de na príomhbhagairtí ar uiscí dromchla agus is iad rith chun srutha talmhaíochta agus scardadh chathrach na príomhchúiseanna.

Tháinig na Rialacháin um Scardadh Fuíolluisce (Údarú) 2007 i bhfeidhm i 2007 agus chuir siad níos mó dualgais ar Údaráis Seirbhísí Uisce maidir le ceadúnú scardadh ó ionaid chóireála fuíolluisce, ag éascú forfheidhmiú níos fearr ar an gCreat-Treoir Uisce agus ar Threoracha ábhartha eile de chuid an AE. An córas ceadúnaithe atá á rialú ag an nGníomhaireacht um Chaomhnú Comhshaoil (GCC) agus a leagann síos teorainneacha dochta ar scardadh a cheadaítear ó na hionaid seo isteach inár n-uiscí dromchla ar nós aibhneacha, canálacha, lochanna, uiscí cósta agus screamhuisce. Faoin gCreat-Treoir Uisce ní mór plean bainistíochta a ullmhú do gach Ceantar Abhantraí (CAanna). Foilsíodh an tríú plean RBDMP i 2022 agus leagann sé amach stádas reatha ár n-uiscí, cuspóirí comhshaoil dár n-uiscí, agus clár na mbearta a d'fhéadfadh a bheith riachtanach chun na cuspóirí seo a bhaint amach.

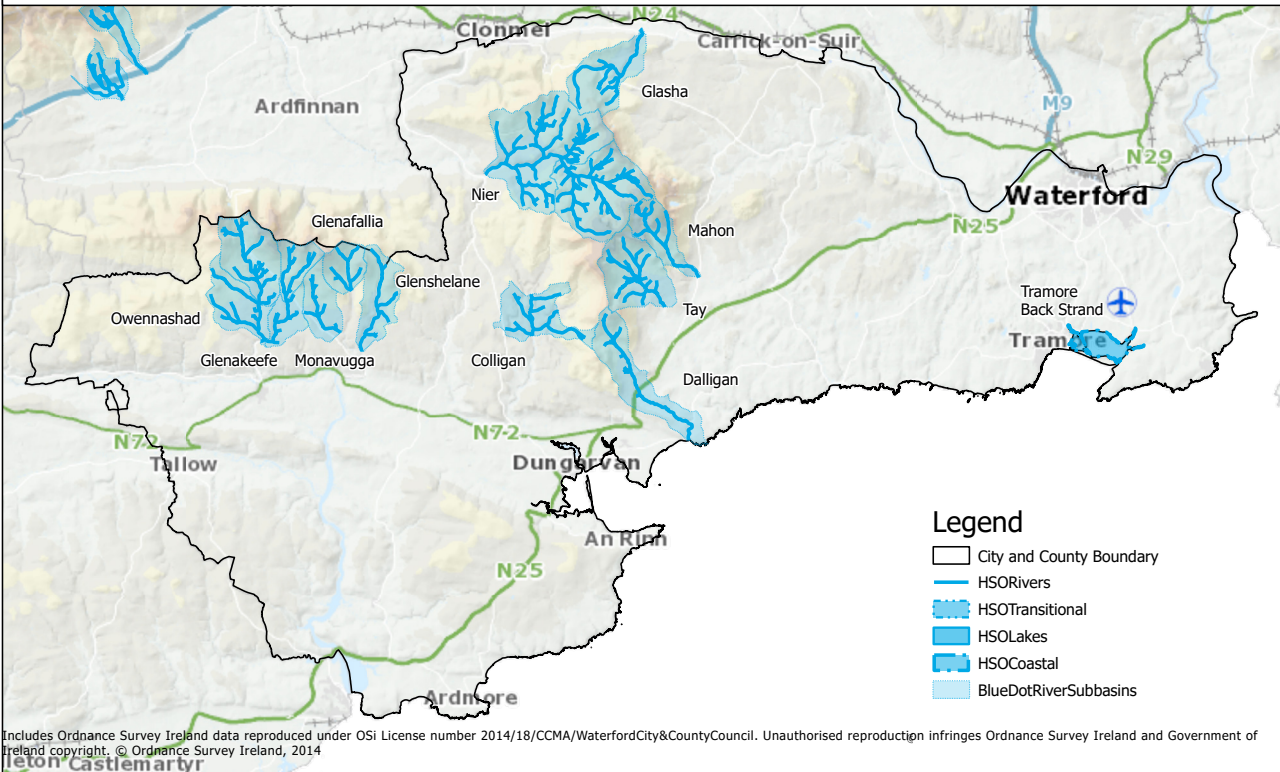
Éilíonn Treoir um Níotrátí an AE (91/676/ECC) ar bhallstáit bearta sonracha a ghlacadh chun uisce dromchla agus screamhuisce a chosaint ar éilliú níotráite ó ghníomhaíochtaí talmhaíochta. Thug Scéim Bainistíochta Dramháiola Feirme, a tugadh isteach i 2006, deontais d'fheirmeoirí chun a gcuid riachtanas stórála sciodair a chomhlíonadh agus tá feirmeoirí aonair freagrach anois as a chinntiú go bhfuil siad ag cloí leis na Rialacháin um Dhea-Chleachtas Talmhaíochta.

Síníodh an cheathrú athbhreithniú ar an bPlean Gníomhaíochta Níotrátí agus ar na Rialacháin um Níotrátí ina ndlí i 2018, agus tá sé deartha chun cosc a chur ar thruailliú uiscí dromchla agus screamhuiscí ó fhoinsí talmhaíochta agus chun cáilíocht uisce a chosaint agus a fheabhsú. Déanann Rialacháin na gComhphobal Eorpach (Dea-Chleachtas Talmhaíochta chun Uiscí a Chosaint) 2020 athbhreithniú agus ionadú ar na Rialacháin roimhe seo a rinneadh i 2018. Déanann siad foráil d'fhorálacha forfheidhmithe neartaithe agus do bhainistiú clóis feirme níos fearr.

Rinneadh an chúigiú athbhreithniú ar an bPlean Gníomhaíochta Níotrátí i 2022, agus cuirfear é sin in iúl do Rialacháin na gComhphobal Eorpach (Dea-Chleachtas Talmhaíochta chun Uiscí a Chosaint) 2020 lena bhforáiltear d'fhorálacha forfheidhmithe neartaithe agus do bhainistiú níos fearr ar chlós feirme chun cosc a chur ar thruailliú uiscí dromchla agus screamhuiscí ó fhoinsí talmhaíochta agus chun cáilíocht uisce a chosaint agus a fheabhsú.

# High Status Objective Waterbodies

Note: To view all relevant maps for the Waterford City and County Development Plan please visit [https://www.waterfordcouncil.ie/media/plans\\_strategies/development-plan/](https://www.waterfordcouncil.ie/media/plans_strategies/development-plan/)



## Léaráid 9.1 Cuspóir Ardstádas Dobharlaigh

### 9.5 Cáilíocht Uisce Snámha

Rinneadh Rialacháin um Cháilíocht Uisce Snámha i 2008 a thrasúíonn Treoir Uisce Snámha an AE 2006 isteach i ndlí na hÉireann. Choinnigh trána san Aird Mhóir, Cluain Aodha, Trá Mhór agus an dá shraith sa Dún Mór Thoir stádas Brat Gorm.





## Cuspóirí Beartais maidir le Cáilíocht Uisce

WQ 01

### An Chreat-Treoir Uisce agus an Reachtaíocht Ghaolmhar

Cuirfimid, de réir mar is cuí, le cosaint acmhainní uisce reatha agus féideartha, agus lena n-úsáid ag daoine agus fiadhúlra, lena n-áirítear aibhneacha, srutháin, bogaigh, an cósta, screamhuisce agus gnáthóga agus speicis ghaolmhara de réir na gceanglas agus na treorach sa Chreat-Treoir Uisce ón AE 2000 (2000/60/CE), Rialacháin an Aontais Eorpaigh (Beartas Uisce) 2003 (arna leasú), Rialacháin na gComhphobal Eorpach um Chuspóirí Comhshaoil (Uiscí Dromchla) 2009 (arna leasú), an Treoir Screamhuisce (2006/118/CE) agus Rialacháin na gComhphobal Eorpach um Chuspóirí Comhshaoil (Screamhuisce) 2010 (arna leasú) agus Treoracha ábhartha eile de chuid an AE, lena n-áirítear reachtaíocht náisiúnta ghaolmhar agus treoir bheartais (lena n-áirítear aon leaganacha a tháinig ina ionad). Tacú le feidhmiú cur chuige pleanála agus bainistíochta do bharcheantair maidir le forbairt agus caomhnú, lena n-áirítear teicnící an Chórais Draenála Inbhuanaithe a chur i bhfeidhm d'fhorbairt nua.

WQ 02

### Ardstádas/Stádas Maith Cáilíochta Uisce a Bhaint Amach

Chun ardstádas cáilíochta uisce a choinneáil agus filleadh ar stádas maith d'aibhneacha nach bhfuil ag comhlíonadh an tairseach seo faoi láthair, déanfaimid na nithe seo leanas:

- Soláthar a dhéanamh d'úsáid agus d'fhorbairt éifeachtach agus inbhuanaithe acmhainní uisce agus bonneagair seirbhísí uisce.
- Acmhainní uisce a bhainistiú agus a chaomhnú ar bhealach a thacaíonn le sochaí shláintiúil, le riachtanais forbartha eacnamaíochta agus le timpeallacht níos glaine.
- A chinntiú nach mbíonn tionchar diúltach ag gach forbairt ar cháilíocht agus ar chainníocht uisce, lena n-áirítear uisce dromchla, screamhuisce, limistéir chosanta foinse ainmnithe, conairí abhann agus na bogaigh, uiscí inbhearacha, cósta agus idirchriosacha gaolmhara.
- A chinntiú go gcomhlíonann forbairtí nua Cód Cleachtais ábhartha an GCC: Córais Chóireála Fuíolluisce Tí (PE ≤ 10) (2021) nó aon leasuithe air.
- Iarratais phleanála a scagadh de réir a stádais sa Chreat-Treoir Uisce agus aird a thabhairt ar a stádas agus a gcuspóirí chun stádas 'maith' a bhaint amach nó chun 'ardstádas' nó stádas maith' a chosaint agus a fheabhsú. Cuirfear cur chuige bunaithe ar dhobharcheantair i bhfeidhm maidir le measúnú na n-iarratas pleanála, a bhféadfadh tionchar a bheith acu ar cháilíocht an uisce, agus chun a chinntiú nach laghdódh an fhorbairt stádas cáilíochta uisce do bharcheantar sin.
- Féachaint le gach screamhuisce a chosaint, a fheabhsú agus a athchóiriú agus cothromaíocht a bhaint amach agus athluchtú a chinntiú, leis an aidhm stádas screamhuisce maith a bhaint amach agus aon treochtaí suntasacha agus leanúnacha ardaithe sa tíuchan truaileán i scream-huisce a chur ina cheart arís.
- Oibriú le Clár Uiscí na nÚdarás Áitiúil agus le gníomhaireachtaí ábhartha eile Stáit agus le pobail áitiúla chun na cuspóirí a bhaint amach do na Limistéir le haghaidh Gníomh<sup>1</sup> a aithníodh sna Pleananna Bainistíochta Abhantraí 2018-2021 agus 2022-2027 chun a chinntiú nach dtiocfaidh meath ar cháilíocht an uisce sna ceantair seo mar thoradh ar fhorbairt nua.
- An clár líonra gaolmhar Dobharcheantair Gorma a fhorbairt faoin bPlean Bainistíochta Abhan-traí 2018-2021 chun sárchaighdeán na ndobharcheantar a bhfuil 'Ardstádas' acu a chosaint agus a chothabháil.

1 Aithnítear bearta leasúcháin do - Abhainn Naomh Eoin, An Chlóideach, An Taoi, Cuan Choilligeáin-Bricky-Dhún Garbhán Harbour, Dún Aill, An Abha Bhuí, Lan Luice

**Cuspóirí Beartais maidir le Cáilíocht Uisce**

<b>WQ 03</b>	<p><b>Plean Bainistíochta Abhantraí</b></p> <p>Tacú le cur i bhfeidhm na moltaí agus na mbeart ábhartha mar atá leagtha amach sa Phlean Bainistíochta Abhantraí 2018-2021, agus sa Chlár Bearta a bhaineann leis, nó aon phlean dá leithéid a d'fhéadfadh teacht ina ionad le linn shaolré an phlean. Ní bheidh tionchar do-ghlactha ag pleananna, cláir agus tionscadail atá beartaithe ar an gcomhshaol uisce, lena n-áirítear uiscí dromchla, cáilíocht agus cainníocht screamhuisce, conairí abhann agus coillearnacha gaolmhara. Chomh maith leis sin, aird a thabhairt, i gcás inarb ábhartha, ar Threoir dhoiciméad an AE maidir le Comhstraitéis Chur Chun Feidhme Uimh. 20 agus 36 a thugann treoir ar dhíolúintí do chuspóirí comhshaoil an Chreata-Treorach Uisce.</p>
<b>WQ 04</b>	<p><b>Cleachtais Fheirmeoireachta atá íogair ó thaobh an Dobharcheantair de</b></p> <p>Spreagfaimid úsáid chleachtais feirmeoireachta atá íogair ó thaobh an dobharcheantair de, chun spriocanna an Chreata-Treorach Uisce a bhaint amach agus chun an Plean Bainistíochta Abhantraí a chomhlíonadh.</p>
<b>WQ 05</b>	<p><b>Cáilíocht Uisce Snámha</b></p> <p>Coinneoidimid caighdeán Uisce Snámha de réir Threoir an AE maidir le hUisce Snámha agus méadóimid líon na dtránna le bratacha gorma.</p>

**Cuspóirí Beartais maidir le Cáilíocht Comhshaoil**

<b>ENV 04</b>	<p><b>Aer agus Fuinneamh</b></p> <p>Cuirfimid le comhlíonadh na reachtaíochta um cháilíocht an aeir; spriocanna astaíochtaí gás ceaptha teasa; leibhéil torainn a bhainistiú; agus laghdúithe in úsáid fhuinnimh.</p>
<b>ENV 05</b>	<p><b>Treoir maidir le hAer Glan don Eoraip (CAFE)</b></p> <p>Caomhnú an cháilíocht aeir chomhthimpeallaigh is fearr atá comhoiriúnach le forbairt inbhuanaithe a chur chun cinn i gcomhréir le Treoir an AE maidir le Cáilíocht Aer Comhthimpeallach agus Aer Níos Glaine don Eoraip (CAFE) (2008/50/CE) agus a chinntiú go bhfuil na hastaíochtaí aeir go léir a bhaineann le forbairtí nua laistigh de Cháilíocht an Chomhshaoil. Caighdeán mar atá leagtha amach sna Rialacháin um Chaighdeán Cháilíochta Aeir 2011 (IR Uimh. 180 de 2011) (nó aon leasuithe orthu).</p>
<b>ENV 06</b>	<p><b>Sláinte an Duine</b></p> <p>Measúnú a dhéanamh ar mholtaí forbartha i dtéarmaí; inter alia, an tionchar a d'fhéadfadh a bheith ar fhorbairtí in aice láimhe, úsáidí talún atá ann cheana agus/nó an tírdhreach mórthimpeall. I gcás gur dócha go mbeadh drochthionchar suntasach ag forbairtí a bhfuil beartaithe ar thaitneamhachtaí an cheantair trí thruailliú ó thorann, ó mhúch, ó bholaithe, ó dheannach, ó ghrean nó ó chreathadh, nó i gcás ina bhfuil siad ina gcúis le truailliú aeir, uisce agus/nó ithreach, tabharfar isteach bearta maolaithe chun deireadh a chur le drochthionchar comhshaoil nó chun iad a laghdú go leibhéal oibriúcháin inghlactha.</p>
<b>ENV 07</b>	<p><b>Radón</b></p> <p>A chinntiú go gcuirtear i bhfeidhm an treoir shonrach maidir le bearta coisc radóin le haghaidh tithe nua mar atá sna Rialacháin Tógála reatha (lena n-áirítear aon rialacháin nuashonraithe/a bhfuil ionadú déanta orthu a d'fhéadfaí a fhoilsiú laistigh de shaolré an Phlean seo).</p>

## Cuspóirí Beartais maidir le Cáilíocht Comhshaoil

ENV 08

### Cosaint, Éilliú agus Feabhsúchán Ithreach

A chinntiú go gcuirtear bearta oiriúnacha cosanta ithreach i gcrích nuair is cuí. Cuirfear imscrúduithe oiriúnacha agus cuí i gcrích i ndáil le nádúr agus méid aon éilliú ithreach agus screamhuisce agus na rioscaí a bhaineann leis an obair forbartha láithreáin ghaolmhar, sa chás go bhfuil sé beartaithe láithreáin athfhorbraíochta a fhorbairt.

Cuirfear foilseachán GCC dar teideal Cód Cleachtais: Measúnú Riosca Timpeallachta le haghaidh Láithreán Diúscartha Dramhaíola Neamhrialaithe (2007) san áireamh i dtograí forbartha laistigh de nó gar do sheanláithreáin líonta talún de réir mar is cuí. Déanfar gach láithreán neamhfhorbartha, éillithe a fheabhsú ag caighdeáin a bhfuil glacadh leo go hidirnáisiúnta sula ndéantar aon athfhorbairt. Beidh tuarascáil ó shainchomhairleoir cáilithe feabhsúcháin i dteannta le gach iarratas ina gcumseofar dea-chleachtas agus saineolas idirnáisiúnta maidir le teicnící athchóirithe éiceolaíoch nuálacha lena n-áirítear tionscnaimh speisialta plandaithe agus glasa a chruthaíonn láithreáin ar a bhfuil cuma ae-istéitiúil níos fearr, timpeallachtaí sláintiúla agus a chabhraíonn le soláthar spásanna oscailte glasa nua mar dhlúthchodanna de limistéir nuachruthaithe.

Beidh Acht um Bainistiú Dramhaíola 1996 (ceadúnas dramhaíola, cead saoráidí dramhaíola), arna leasú, agus Acht GCC 1992 (ceadúnú Astaíochtaí Tionsclaíoch, go háirithe an Chéad Sceideal, Aicme 11 Dramhaíl), arna leasú, á gcomhlíonadh ag cóireáil/bainistiú aon ábhar éillithe. Cinnteoidh na bearta seo go mbeidh ábhar éillithe á bhainistiú ar bhealach a chuireann deireadh le haon riosca do shláinte an duine agus a chinntíonn go mbeidh an úsáid deiridh comhoiriúnach le haon riosca.

Sula dtabharfar faomhadh ar láithreáin éillithe, beidh ar fhorbróirí measúnú riosca iomlán talún éillithe a dhéanamh chun na nithe seo a leanas a léiriú:

- Conas a bheidh na húsáidí talún atá beartaithe ag teacht le cosaint sláinte agus sábháilteachta (lena n-áirítear marthanacht struchtúr agus seirbhísí) - le linn na tógála agus áitíochta araon; agus,
- Conas a dhéileálfar go cuí le haon ithir nó uisce éillithe a aimsítear.

## 9.6 Bithéagsúlacht

Aithnítear níos mó ná riamh go bhfuil bithéagsúlacht, caipiteal nádúrtha agus na tairbhí a bhainimid as an dúlra ar a dtugtar Seirbhísí Éiceachórais anois mar chuid lárnach de bheartais phleanála agus úsáide talún, toisc go bhfuil na hacmhainní seo mar bhonn agus mar thaca ag folláine an gheilleagair, na sochaí agus da-oine aonair.

Stóráilann coillearnacha agus foraoisí carbón, feidhmíonn bogaigh agus criosanna cósta maoláin mar chosantóirí in aghaidh tuilte agus tacaíonn roinnt speiceas do phailniú agus coinníonn siad struchtúr agus torthúlacht na hithreach. Is léir go bhfuil na seirbhísí éiceachórais seo faoi bhagairt agus mar sin tá cothabháil agus feabhsú ár mbithéagsúlacht ina phríomhriachtanas do lucht ceaptha beartas agus don phobal i gcoitinne. Tá Comhairle Cathrach & Contae Phort Láirge tiomanta do bhonneagar éiceolaíoch na Cathrach agus an Chontae a aithint, stádas caomhantais fabhrach na gceantar cosanta a choinneáil agus ceantair dhíghrádaithe a bhfuil luach bithéagsúlachta acu a athchóiriú agus a fheabhsú.

D'fhoilsigh an t-údarás áitiúil Plean Oidhreachta (2017-2022) i 2017, lena n-áirítear cuspóirí do chaomhnú na bithéagsúlachta. Is iad aidhmeanna an Phlean Oidhreachta ná aghaidh a thabhairt ar bhearnaí eolais to-saíochta sa Chathair agus sa Chontae, tuiscint a mhéadú agus feachtas ar bithéagsúlacht a mhéadú agus bithéagsúlacht a chothabháil agus a fheabhsú trí chleachtais bhainistíochta i bpríomhréimsí.

I 2019, shínigh Comhairle Cathrach & Contae Phort Láirge Creat-Chomhaontú leis an Ionad Náisiúnta le Son-raí Bithéagsúlachta, ag tacú le cur i bhfeidhm an Phlean um Pailíneoirí Uile-Éireann. Tá an Chomhairle tiomanta do chleachtais oibre a fheabhsú agus do bheartais a chur i bhfeidhm a sheachadann tairbhí do ghná-thóga phailneora agus cuimsíodh bearta ar nós chur chun cinn an tsoláthair ghlais, móinéir a chur i leataobh le moill agus laghdú ar lomadh, lotnaidicídí a bhaint ó gach páirc á feidhmiú ag an gComhairle, plandú atá oiriúnach do phailíneoirí agus Gradam an Bhrait Ghlais do Pháircanna i 2020 do Pháirc Dhúlra Chill Bharra a bhuaigh siad.



### Cuspóirí Beartais Bithéagsúlachta

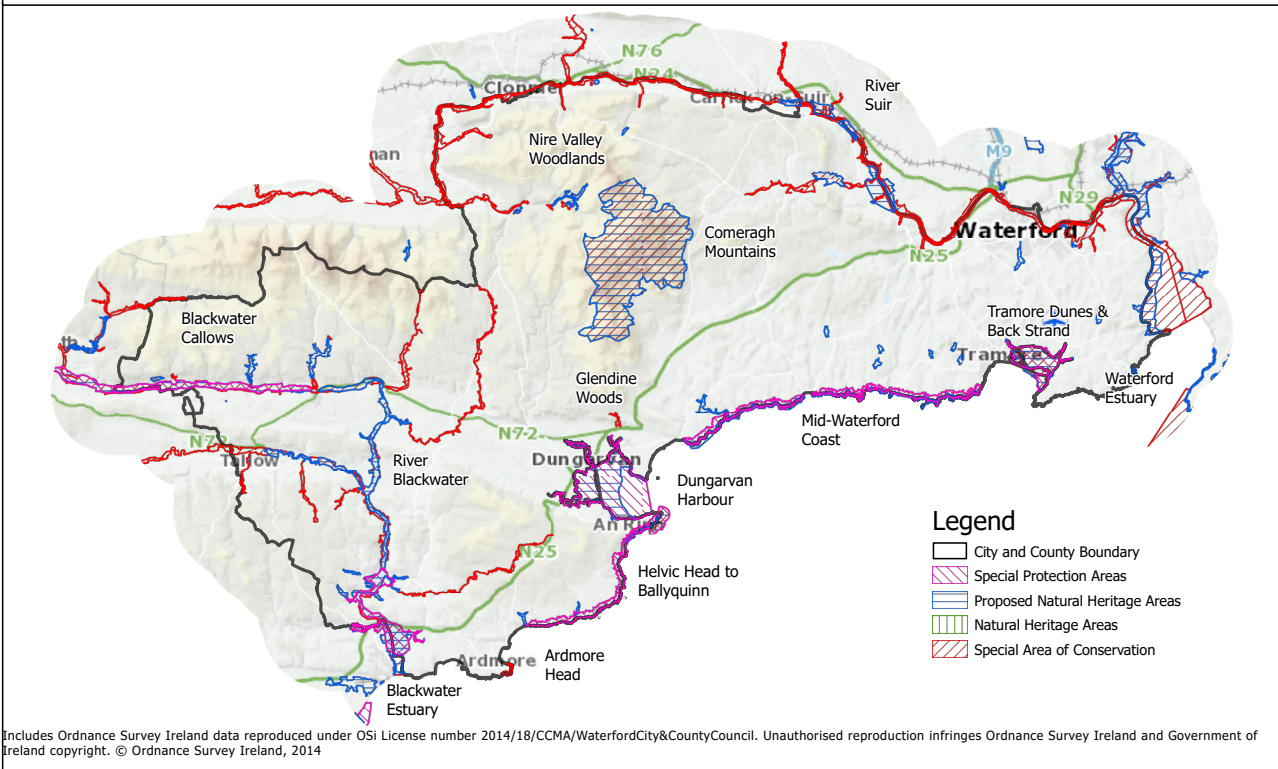
<p><b>BD 01</b></p>	<p>Cosnóimid agus caomhnóimid gach láithreán atá ainmnithe nó atá molta lena n-ainmniú mar shuímh lena mbaineann luach caomhantais dúlra (Líonra Natura 2000, Láithreáin ‘Ramsar’, NHAanna, pNHAanna, Láithreáin a bhfuil spéis iontu ó thaobh Bithéagsúlachta Áitiúla, Láithreáin Oidhreachta Ge-olaíochta, TPOanna) agus cosnóimid conairí éiceolaíochta agus líonraí a nascann limistéir a bhfuil luach caomhantais mór ag baint leo ar nós coillearna, fála scean, bainc cré agus bogaigh.</p> <p>Cuirfimid le cosaint agus feabhsú na bithéagsúlachta agus nascacht éiceolaíoch, lena n-áirítear coillearna, crainn, fála scean, tailte féaraigh leathnádúrtha, aibhneacha, srutháin, foinsí uisce nádúrtha, bogaigh, an cósta, córais gheolaíochta agus gheomoirfeolaíochta, gnéithe tírdhreacha eile, coinníollacha soilsithe nádúrtha agus an fiadhúlra a bhaineann leo nuair is cuid den líonra éiceolaíoch iad agus/nó dá bhféadfaí breathnú orthu mar chonairí éiceolaíochta nó mar chlocha cora i gcomhthéacs Airteagal 10 den Treoir um Ghnáthóga.</p>
<p><b>BD 02</b></p>	<p>Mar thaca leis an bPlean Uile-Éireann um Pailineoirí, féachfaimid le bithéagsúlacht Phort Láirge a chothabháil agus a fheabhsú i mbail chaomhnaithe a bheadh fabhrach ionas go mbainfear athléimneacht chomhshaoil agus glanbhreisiú i bhfeabhsú agus cruthú bithéagsúlachta amach le linn feidhmiú an phlean seo.</p>
<p><b>BD 03</b></p>	<p>Déanfar gach forbairt bheartaithe a mheas i dtéarmaí comhlíonadh na gcaighdeán agus na gceanglas dlíthiúil seo a leanas i gcás ina mbeidh feidhm acu;</p> <ul style="list-style-type: none"> <li>• Measúnú Cuí ar Phleananna agus ar Thionscadail in Éirinn - Treoir d'Údaráis Phleanála An Roinn Tithíochta, Rialtais Áitiúil agus Oidhreachta (2021).</li> <li>• Treoirlínte Náisiúnta um Measúnú Riosca ar Mheasúnú Tionchair Éiceolaíochta (2009)</li> <li>• Plean Uile-Éireann um Pailineoirí (2021)</li> <li>• Pleanáil Sruthchúrsaí sa Timpeallacht Uirbeach (2020)</li> <li>• Ceanglais maidir le Gnáthóg Iascaigh a Chosaint le linn Oibreacha Tógála agus Forbartha ar Láithreáin Aibhneacha.</li> </ul>

## 9.7 Láithreáin Chaomhnaithe Dúlra

Tacaíonn Port Láirge le réimse leathan gnáthóg agus speiceas, lena n-áirítear gnáthóga cósta, ardtailte, conairí uisce agus gnáthóga bogaigh, tailte féaraigh, coillearnacha agus fála sceach. Aithnítear luach na ngnáthóg seo sa líon mór láithreán sa Chontae atá ainmnithe ag an Stát do chaomhnú an dúlra.

### Nature Conservation Sites

Note: To view all relevant maps for the Waterford City and County Development Plan please visit [https://www.waterfordcouncil.ie/media/plans\\_strategies/development-plan/](https://www.waterfordcouncil.ie/media/plans_strategies/development-plan/)



### Léaráid 9.2 SACanna agus SPAanna i bPort Láirge

Cuireann an Treoir um Ghnáthóga oibleagáid ar bhallstáit an AE chun líonra de shuímh chaomhantais speisialta a bhunú ar fud an AE lena n-áirítear Limistéir faoi Chosaint Speisialta (SPAanna) agus Limistéir Chaomhantais Speisialta (SACanna). Tugtar Natura 2000 ar an líonra seo. Ainmníonn Seirbhís Páirceanna Náisiúnta agus Fi-adhúlra na Roinne Comhshaoil, Oidhreachta agus Rialtais Áitiúil SPAanna agus SACanna is iarrthóirí. Ní mór na láithreáin seo a bhainistiú chun a chinntiú go ndéantar cothabháil nó athchóiriú ar a stádas caomhantais fabhrach. Tá naoi SAC agus sé SPA ainmnithe i gContae Phort Láirge.



**Tábla 9. 1 Limistéir Chaomhantais Speisialta (SACanna)**

Ainm an Láithreáin	Leasanna Cáilitheacha an Láithreáin
Ceann Áirde Móire	Fraochmhánna cósta tirim agus aillte farraige fásmhara.
An Abhainn Mhór (Corcaigh/ Port Láirge)	Inbhear, réileáin láibe, bruacha scaineagáin, móinéir goirt, fásra abhann ar snámh, sean-choill darach, coillearnach ghlárach, coillearnach Iúr, Diúilicín Péarla Fionnuisce, Piardóg Liathbhán, Sead, Loimpre, Bradán, Madra Uisce, Raithneach Chill Áirne
Na Comaraigh	Bratphortach, fraoch tirim, fliuch agus alpach, fánaí cairreagacha, lochanna olagatrófacha, fásra abhann snámhach, caonach corránach lonrach.
Coill Ghleann Doimhin	Coillearnach leathnádúrtha le cluichreáin annamha de fhlóra na talún
Ceann Heilbhic	Aillte farraige fásmhara agus fraochmhá thirim.
An tSiúr Íochtarach	Móinéir goirt, fásra abhann snámhach, fásra abhann imeallach, sean-choill darach, coillearnach fhliuch ghlárach, coillte iúir, Sead Fhallacsach, Loimpre Mhara, Loimpre an Shrutháin, Loimpre Abhann, Diúilicín Péarla Fionnuisce, Piardóg Liathbhán, Bradán Atlantach, Madra Uisce
Coillte Ghleann na hUidhre	Sean-choill darach agus fraochmhá thirim.
An Fheoir agus An Bhearú (Inbhear Phort Láirge)	Inbhear, réileáin láibe, móinéir goirt, fásra abhann snámhach, fraoch thirim, fásra abhann imeallach, foinsí uisce clochraithe, sean-choill darach, coillte gláracha, Piardóg Liathbhán, Diúilicín Péarla Fionnuisce, Seilide rinseach, Sead, Loimpre, Bradán, Madra Uisce, Raith-neach Chill Áirne
Dumhcha na Thrá Mhór agus Cúltrá Thrá Mhór	Réileáin láibe agus réileáin ghainimh, bruacha scaineagáin, móinéir goirt, dumhcha i dtús fáis, bána agus socra.

**Tábla 9. 2 Limistéar faoi Chosaint Speisialta (SPAanna)**

Ainm an Láithreáin	Leasanna Cáilitheacha an Láithreáin
Cúltrá Thrá Mhór	Cadhain, Feadóg Bhuí, Feadóg Ghlas, Guilbneach Earrdhubh, Guilbneach Stríocearrach, Pilibín, Breacóga, Luathráin.
Cuan Dhún Garbhán	Lóma Mór, Cadhain, Guilbneach Earrdhubh, Guilbneach Stríocearrach, a bhfuil tábhacht idirnáisiúnta ag baint leis. Líon na Seil-Lachan, na Lachan Rua, Síolta Rua, na Feadóga glasa, na Feadóga buí, na bpilibíní, na gcnotaí, na luatharán, na mbreacóg, na gcosdeargán agus piardálaí trá a bhfuil tábhacht náisiúnta acu.
Taillte Caladha na hAbhann Duibhe	Eala Ghlórach, Eala Bewick, Feadóg Bhuí, Cuidín
Inbhear na hAbhann Duibhe	Éigrit Bheag, an Feadóg Bhuí, Guilbneach Stríocearrach, Geabhróg Scothdhubh, an Geabhróg Rósach, an Geabhróg (coitianta)
Cósta Cheann Heilbhic	Seabhac, Crosóg, Faoileán Scadán, Saidhbhéar
Cósta Lár Phort Láirge	Seabhac, Crosóg, Faoileán Scadán, Broigheall

## 9.8 Measúnacht Chúí

Beidh ar fhorbairt a bheartaítear laistigh de nó a bhfuil tionchair aige ar Láithreáin Eorpacha (SACanna agus SPAanna) scagadh le haghaidh Measúnacht Chúí a dhéanamh, agus más gá Measúnacht Chúí chun a chinneadh an bhfuil an fhorbairt bheartaithe inbhuanaithe ó thaobh an chomhshaoil de agus lena chinntiú

nach mbeidh tionchar suntasach aici ar chuspóirí caomhnaithe an láithreáin agus speicis nó nach ndéanann an fhorbairt dochar ar shláine an limistéir nó a ghnáthóga nó speiceas. I gcás ina bhfuil tionchar ag forbairt dá leithéid ar shláine an láithreáin, ní cheadófar í ach amháin nuair nach bhfuil aon réiteach eile ann agus go bhfuil cúiseanna ríthábhachtacha chun leas an phobail a sháraigh don fhorbairt nó d'athrú talamhúsáid. I gcás ina bhfuil gnáthóg nádúrtha tosaíochta agus/nó speiceas tosaíochta ag an láithreán lena mbaineann, ní cheadófar forbairt nó athrú ar úsáid talún ach amháin má tá sé riachtanach ar chúiseanna ríthábhachtacha sláinte an duine nó sábháilteacht an phobail nó ar mhaithe le tairbhí príomhthábhachta don chomhshaol.

## Cuspóirí Beartais Líonra N2K

BD 04

### Measúnacht Chúí

Déanfar scagadh ar gach tionscadal agus plean a eascraíonn as an bPlean<sup>2</sup> seo don ghá le Measúnacht Chúí a dhéanamh faoi Airteagal 6 den Treoir um Ghnáthóga. Ní údarófar plean nó tionscadal ach amháin tar éis don údarás inniúil a chinntiú, bunaithe ar fhianaise eolaíoch, Scagadh le haghaidh Measúnacht Chúí, agus Measúnacht Chúí ina dhiaidh sin nuair is gá:

1. Ní bheidh éifeachtaí suntasacha díreacha, indíreacha nó fo-éifeachtaí ag an bplean nó an tionscadal ar chuspóirí caomhantais aon láithreáin Eorpaigh (ina n-aonar nó in éineacht le pleananna nó tionscadail eile); nó
2. Beidh éifeachtaí díobhálacha suntasacha ag an bplean nó ag an tionscadal ar shláine aon láithreáin Eorpach (is ósta do chineál gnáthóige nádúrtha tosaíochta/nó speiceas tosaíochta) ach níl aon réitigh eile ann agus ní mór an plean nó an tionscadal a chur i gcrích mar sin féin ní mór an plean nó an tionscadal a chur i gcrích ar chúiseanna ríthábhachtacha chun leas an phobail a sháraigh, lena n-áirítear iad siúd de chineál sóisialta nó eacnamaíoch. Sa chás seo, beidh sé de cheangal nósanna imeachta atá leagtha amach sa reachtaíocht a leanúint agus aontú agus ghlacadh le gach beart cúitimh is gá chun comhleanúnachas iomlán Natura 2000 a chosaint; nó
3. Beidh éifeachtaí díobhálacha ag an bplean nó ag an tionscadal ar shláine aon láithreáin Eorpach (is ósta do chineál gnáthóige nádúrtha agus/nó speiceas tosaíochta) ach níl aon réitigh mhalartacha ann agus ní mór an plean nó an tionscadal a chur i gcrích mar sin féin ar chúiseanna ríthábhachtacha chun leas an phobail a sháraigh, teoranta do chúiseanna a bhaineann le sláinte an duine nó le sábháilteacht an phobail, d'iarbhairtí tairbhíúla a bhfuil tábhacht phríomhúil leo don chomhshaol nó, de bhun tuairime ón gCoimisiún, do chúiseanna ríthábhachtacha eile chun leas an phobail a sháraigh. Sa chás seo, beidh sé de cheangal nósanna imeachta atá leagtha amach sa reachtaíocht a leanúint agus aontú agus ghlacadh le gach beart cúitimh is gá chun comhleanúnachas iomlán Natura 2000 a chosaint.

BD 05

### Láithreáin Eorpacha a Chosaint

Ní cheadófar tionscadail as a n-eascraíonn éifeachtaí díobhálacha ar shláine láithreán Eorpach (go carnach, go díreach nó go hindíreach), mar gheall ar a méid nó a scála, tógáil talún, gaireacht, riachtanais acmhainní, astaíochtaí (go talamh, uisce nó aer), riachtanais iompair, fad na tógála, oibríochta, díchoimisiúnú nó mar gheall ar aon éifeachtaí eile, seachas mar a fhoráiltear in Airteagal 6(4) den Treoir maidir le Gnáthóga, viz. Ní mór a) nach bhfuil aon réiteach eile ar fáil, b) cúiseanna ríthábhachtacha chun leas an phobail a sháraigh ionas go rachfaí ar aghaidh leis an tionscadal; agus c) Bearta cúitimh sásúla a bheith i bhfeidhm.

2 Áirítear le tionscadail den sórt sin, ach níl siad teoranta dóibh siúd a bhaineann le: talmhaíocht; taitneamhacht agus áineas; láithreáin éillithe; tarchur leictreachais; maolú agus cosc tuilte; foraoiseacht; eastóscadh mianraí; tionscadail fhuinnimh in-athnuaite; bóithre; teileachumarsáid; turasoireacht; fuíolluisce agus scardadh; agus soláthar agus astarraingt uisce.

### Cuspóirí Beartais Líonra N2K

BD 06

#### Pleananna Bainistíochta

Éilíonn Airteagal 6(1) den Treoir um Ghnáthóga go mbunóidh na Ballstáit na bearta caomhnaithe is gá do shuímh Eorpacha lena mbaineann, más gá, pleananna bainistíochta iomchuí atá deartha go son-rach do na láithreáin nó arna gcomhtháthú i bPleananna Forbartha eile. Tacaíonn an tÚdarás Áitiúil le hullmhú agus le feidhmiú pleananna bainistíochta do chaomhnú láithreáin Natura 2000, pNHAanna agus Láithreáin Bithéagsúlachta Áitiúla de réir mar is cuí.

## 9.9 Limistéir Oidhreachta Nádúrtha (NHAanna) agus An-aclanna Dúlra

Tá 30 Ceantar Oidhreachta Nádúrtha i gCathair agus i gContae Phort Láirge molta lena n-ainmniú ag an tSeirbhís Páirceanna Náisiúnta agus Fiadhúlra (NPWS) faoi fhorálacha an Achta um Fhiadhúlra (Leasú) 2000 mar aitheantas ar ghnáthóga, speicis agus suímh inspéise geolaíochta atá tábhachtach ar leibhéal náisiúnta. Ainmnítear Portach Fionnúir mar Anaclann Dúlra freisin agus is é an t-aon Anaclann Dúlra atá faoi úinéireacht an phobail sa Stát. Aithníonn Léaráid 9.2 na NHAanna atá molta le hainmniú i bPort Láirge.

**Tábla 9. 3 | Limistéir Oidhreachta Nádúrtha Molta (pNHAanna)**

Uimh. Thagartha	pNHA	Uimh. Thagartha	pNHA
1.	Loch Chill tSioláin	15.	Ceann Heilbhic
2.	Coill an Tuair	16.	Cuan Dhún Garbháin
3.	Oileán Fhiodh Dúin	17.	Coill an tSráidbhaile
4.	Coillte Ghleann na hUidhre	18.	Ceann Bhaile Uí Bhaoill go Trá Mhór
5.	Sléibhte an Chomaraigh	19.	Baile na Loiche
6.	Coillte Phort Lách	20.	Portach Lios an Mhaighreáin
7.	Riasc Chúil Fhinn & Dheargaile	21.	Eanach Chaisleán an Chradógaigh
8.	Coillte an Ghleanna Mhóir	22.	Portach Fhionnúrach (LON)
9.	Coill Leasa Móire	23.	Taiscumar & Riasc Charraig an Bhruinnteoira
10.	Caladh na hAbhann Móire	24.	Eanach an Oileáin Tarsna
11.	An Abhainn Mhór agus an tInbhear	25.	Dumhcha & Cúltrá Thrá Mhór
12.	Eaglais na hÉireann Thulach an Iarainn	26.	Loch Mhílis
13.	Coill Bhaile Úi Oileannáin	27.	Ceann Chréadáin
14.	Coill Glen Anna	28.	Aillte an Dúin Mhóir Thoir
29.	Cill Bharra/Baile Mhic Coiligh	30.	Cainéal an Rí



### Cuspóirí Beartais maidir le Measúnacht Bithéagsúlachta

BD 07	Cosnóimid speicis agus gnáthóga plandaí agus ainmhithe atá aitheanta ag an Treoir um Ghnáthóga ón AE (1997), an Treoir maidir le hÉin ón AE (1979), an tAcht um Fhiadhúlra (1976) agus an tAcht um Fhiadhúlra (Leasú) 2000 agus an tOrdú um Flora (Cosaint) (2015) agus a chinntiú nach mbíonn éifeachtaí díobhálacha ag forbairt ar speicis fiadhúlra nó ar shláine agus luach gnáthóige an láithreáin.
BD 08	Déanfaimid measúnú ar gach forbairt bheartaithe ag gach leibhéal den phróiseas Pleanála Forbartha ó Phlean Forbartha Cathrach & Contae, Plean Ceantair Áitiúil go leibhéal tionscadail chun an fhéidearthacht go mbeidh tionchar suntasach ar na cuspóirí caomhantais agus/nó drochthionchar ar shláine líonra Natura 2000 a chinneadh agus a chinntiú go gcomhlíontar ceanglais Airteagail 6(3) agus 6(4) den Treoir maidir le Gnáthóga go hiomlán.
BD 09	Cinnteoimid go gcuirfear leibhéal leordhóthanach faisnéise ar fáil in iarratais forbartha ionas gur féidir measúnú eolach iomlán a dhéanamh ar an tionchar ar bithéagsúlacht. Déanfaidh gairmithe atá cáilithe go cuí measúnuithe tionchair éiceolaíochta a thíolactar chun tacú le tograí forbartha agus déanfar obair shuirbhéireachta éiceolaíochta ag an am suirbhéireachta is fearr chun a áirithiú go ndéanfar sonraí éiceolaíochta a thiomsú go beacht.

## 9.10 Suímh Áitiúla lena mbaineann Luach Bithéagsúlachta

Tá go leor gnáthóg nach gcomhlíonann na critéir maidir le bheith ainmnithe mar NHA fós tábhachtach ar bhonn áitiúil nó contae agus d'fhéadfadh go mbeadh tábhacht réigiúnach ag baint le roinnt suímh ach nach bhfuil suibhéireacht iomlán déanta orthu nó aitheanta mar sin. Chun an próiseas seo a threorú, tacaíonn Comhairle Cathrach & Contae Phort Láirge le suirbhéireachtaí leanúnacha ar phríomhghnáthóga ar nós bogaigh agus gnáthóga eile agus le forbairt léarscáile Gnáthóga Cathrach & Contae.

Cuireann Airteagal 10 de Threoir an AE um Ghnáthóga in iúl go ndéanfaidh na Ballstáit a ndícheall ina mbeartais um phleanáil úsáid talún agus forbartha, chun bainistiú gnéithe den tírdhreach a spreagadh, atá thar a bheith tábhachtach ó thaobh flóra agus fána fiáine. Is éard atá i ngnéithe den sórt sin na gnéithe sin atá riachtanach d'imirce, scaipeadh agus malartú géiniteach speiceas fiáin de bhua a struchtúir líneacha agus leanúnacha ar nós aibhneacha agus bruacha abhann nó fála sceaigh nó de bhua a bhfeidhmeanna mar chlocha cora mar locháin nó coillte beaga.

### Cuspóirí Beartais maidir le Suímh lena mbaineann Luach Bithéagsúlachta

BD 10	Cuirfimid cosc ar scoilteadh neamhriachtanach agus cuirfimid comhtháthú an bhonneagair ghlais atá ann cheana chun cinn, ar nós crainn, coillearnacha, fála sceaigh, banc cré agus bogaigh agus forbairt nua á dhearadh. Spreagfar forbairt bheartaithe chun conairí glasa a choinneáil agus a chruthú laistigh de agus idir ceantair uirbeacha foirgnithe in éineacht le ceantair nach bhfuil rochtain phoiblí orthu chun luach gnáthóg fiadhúlra a chur chun cinn.
BD 11	Maolóimid aon drochthionchar a d'fhéadfadh a bheith ar an mbithéagsúlacht agus ar an mbonneagar glas atá ann cheana féin i dtograí forbartha trí riachtanas do bhearta feabhsaithe bithéagsúlachta cosúil le cruthú gnáthóg, scéimeanna tírdhrechtaithe atá neamhdhíobhálach do phailneoirí agus/nó boscaí neadaireachta do phailneoirí, éin agus mamaigh.
BD 12	Leanfaimid ag forbairt líonra níos leithne gnáthóg trí léarscáiliú gnáthóige agus pleanáil bhainistíochta i gcomhar le gníomhaireachtaí eile chun réimse na ngnáthóg agus líonra de chonairí éiceolaíochta a thaifeadh agus an fhaisnéis seo a chomhtháthú sa phróiseas Pleanála Forbartha.

### Cuspóirí Beartais maidir le Suímh lena mbaineann Luach Bithéagsúlachta

BD 13	Cuirfimid cosc ar thorann neamhriachtanach agus suaithheadh solais do ghnáthóga fiadhúlra agus do speicis fiadhúlra trí Mheasúnuithe Tionchair Torainn agus Pleananna Soilsithe a iarraidh chun tacú le tograí forbartha ionas go gcuirfear sonraíochtaí soilsithe atá neamhdhíobhálach don fhiadhúlra agus seachaint torainn neamhriachtanach san áireamh go luath i gcéim dheartha na scéimeanna forbartha.
BD 14	Moltaí inbhuanaithe cruthaitheacha i dteicneolaíochtaí soilsithe agus taispeána a chur chun cinn. Ba chóir soilsíú seachtrach a bheith iompaithe síos agus ba chóir go mbeadh teorainn ama leis nuair is féidir. Ba cheart soilsíú i limistéir fiadhúlra leochaileach agus truailliú solais a sheachaint. Ba cheart go mbeadh staidéar ar thruailliú solais ag gabháil le gach togra solais sheachtrach agus ní bhreithneofar aon athruithe i leith an chuspóra ach amháin nuair is féidir leis an iarratasóir a thaispeáint go soiléir go mbeadh réiteach níos inbhuanaithe mar thoradh ar an réiteach solais atá beartaithe.

## 9.11 Bogaigh

Is limistéir iad bogaigh le tailte portaigh, eanaigh, riasca nó atá faoi uisce, bídís nádúrtha nó saorga, buan nó sealadach, le huisce marbh nó reatha. Is gnáthóga tábhachtacha iad bogaigh i gContae Phort Láirge agus tá go leor oibre déanta freisin ar Bhogaigh Chomhtháite Tógtha i nGleann Anne. Cuireann bogaigh gnáthóga ar fáil do phobail speiceas a bhfuil in ann maireachtáil i dtimpeallacht uisceach agus leathuisceach. Is é an méid draenála agus uisce atá ann an ghné is tábhachtaí acu toisc gur féidir le draenála méadaithe nó tuilte a bheith ina gcúis le hathrú mór ar luach gnáthóg agus éagsúlacht speiceas. Tá foráil ag an Chreat-Treoir Uisce agus Coinbhinsiún Ramsar do chosaint agus úsáid stuama Bogaigh. Aithníodh 45 láithreán san iomlán mar láithreáin Ramsar in Éirinn. Is bogaigh iad seo a bhfuil luach suntasach ag baint leo don dúlra. Tá dhá Shuíomh Ramsar i gContae Phort Láirge - Cuan Dhún Garbhán agus Cuan Thrá Mhór.

Tá thart ar 300 bogach ar mhaithe le bithéagsúlacht áitiúil i bPort Láirge agus rinneadh suirbhéireachtaí ar na láithreáin seo i 2006, 2015 agus 2021. Tá na bogaigh seo a bhfuil tábhacht áitiúil bithéagsúlachta ag baint leo liostaithe in Aguisín A11. Príomhghné de thírdhreach Phort Láirge is ea an réimse sruthchúrsaí ó aibhneacha móra ar nós an Abhainn Mhór, an Abhainn Choillgeáin, an Taoi, an Mhachain agus an tSiúir go haibhneacha agus sruthanna níos lú. Chomh maith le tairbhí áineasa, cuireann na sruthchúrsaí seo gnáthóg ar fáil do roinnt speiceas tábhachtach agus cosanta ar nós Piardóg, Sead, Loimpre, Bradán agus an Diúilicín Péarla Fionnuisce. D'fhéadfadh go mbeadh aibhneacha agus sruthanna níos lú luachmhar mar láthair sceite. Tá sé tábhachtach go gcoimeádtar gach sruthchúrsa agus na gnáthóga bruachánacha a bhaineann leo i mbail leathnádúrtha chomh fada agus is féidir. Tá gá don timpeallacht uisceach níos leithne a chosaint chun dea-cháilíocht uisce a chothabháil, lena n-áirítear an bruach abhann gaolmhar agus crios maolánach éiceolaíochta oiriúnach chun tacú leis an ghnáthóg fisiceach agus próisis hidreolaíoch a chothabháil. Rachaidh an Chomhairle i gcomhairle le hIascach Intíre Éireann maidir le forbairtí a d'fhéadfadh tionchar a bheith acu ar shruthchúrsaí agus cuirfidh siad na Riachtanais um Chosaint Ghnáthóg lascaigh le linn Oibreacha Tógála agus Forbartha ag Láithreáin Aibhneacha san áireamh.



Cuspóirí Beartais maidir le Bogaigh	
BD 15	Cinnteoimid go gcoinneofar tuilemhánna, bogaigh agus sruthchúrsaí Phort Láirge mar gheall ar a luachanna bithéagsúlachta agus cosanta tuilte agus go gcoimeádfar stádas maith éiceolaíoch na mbogach agus na sruthchúrsaí chun tacú le forálacha an Chreata-Treorach Uisce agus Coinbhinsiún Ramsar.
BD 16	Cosnóimid láithreáin bhogaigh atá liostaithe in Aguisín A11 agus bogaigh eile a d'fhéadfadh a bheith aitheanta mar luachmhar i dtéarmaí a mbithéagsúlachta ó inlónadh agus forbairtí eile a d'fhéadfadh cur isteach ar luach bithéagsúlachta na láithreán seo.
BD 17	Is riachtanas é caomhnú conairí bruachánacha chun gnáthóga uisceacha a chosaint agus chun rochtain phoiblí ar uiscebhealaí a éascú. Beidh gá le tograí forbartha chun lintéir ar chainéil abhann a sheachaint agus crios maolánach 15m ar a laghad a choinneáil idir na hoibreacha forbartha agus barr bhruach na habhann. Rachaimid i gcomhairle le hlascach Intíre Éireann agus LAWPRO maidir le bunú agus cosaint gnáthóga bruachánacha nuair is cuí.
BD 18	<p><b>Draenáil nó Míntíriú Bogaigh</b></p> <p>Cuirfimid na páirteanna ábhartha de na Rialacháin um Pleanáil agus Forbairt (Leasú) (Uimh. 2) 2011 i bhfeidhm agus Rialacháin na gComhphobal Eorpach (Leasú ar Phleanáil agus Forbairt) 2011, a éilíonn go ndéanfar iarratas ar chead pleanála i gcás ina bhfuil an limistéar, a bhfuil tionchar ag oibreacha a bhaineann le draenáil nó míntíriú bogach air, níos mó ná 0.1 heicteár nó i gcás ina bhféadfadh tionchar mór a bheith ag oibreacha dá leithéid ar an gcomhshaoil. Ba cheart go mbeadh Measúnacht Chúil tac-aíochta ag iarratais ar chead dá leithéid nuair is gá.</p>
BD 19	<p><b>Tailte Portaigh</b></p> <p>Tacóimid le feidhmiú aon mholtaí ábhartha atá sa Straitéis Náisiúnta um Portaigh 2015. D'fhéadfadh forbairtí atá suite ar thailte portaigh cailteanais iomlána carbóin a mhéadú, rud a d'fhéadfadh an bonn a bhaint ó choigilteas carbóin a bhfuiltear ag súil leis (i gcás forbairtí fuinnimh in-ath-nuaite) agus dochar a dhéanamh do ghnáthóga neamhchoitianta a bhfuil tábhacht Eorpach ag baint leo. Agus tograí tionscadail á bhforbairt d'fhorbairtí ar thailte portaigh, moltar go ndéanfaí measúnachtaí a bhreithníonn:</p> <ul style="list-style-type: none"> <li>• Cobhsaíocht Portaigh</li> <li>• Comhardú astaíochtaí carbóin; agus</li> <li>• Hidreolaíocht agus Éiceolaíocht.</li> </ul>

## 9.12 Fálta Sceach

Is gné shainiúil de thírdhreach Phort Láirge iad fálta sceach, a chuireann gnáthóga fiadhúlra, radharcra tarraingteach agus fothain i limistéir sceirdiúil ar fáil. Léiríonn siad an ghnáthóg is suntasaí a thacaíonn le plandaí, inveirteabraigh, éin agus mamaigh i gContae Phort Láirge. Tá luach na bhfálta sceach mar ghnáthóg ag brath ar cháilíocht agus ar bhail an fhálta sceach agus ar a sláine líneach. I ndáiríre, feidhmíonn sláine líneach nó nascacht an fhálta sceach mar chonair ghlas a nascann gnáthóga níos mó agus a fheabhsaíonn bithéagsúlacht an fhálta sceach agus na ngnáthóg níos mó.

Chomh maith le luach bithéagsúlachta na bhfálta sceach, tá buntáistí níos leithne ann, lena n-áirítear uisce dromchla a ritheann chun srutha a choinneáil ó thalamh chun an riosca tuilte le sruth a laghdú, creimeadh ithreach a chosc agus an riosca maidir le scaipeadh galair idir feirmeacha a laghdú. Feidhmíonn siad freisin mar linnte carbóin, scagairí truailithe agus bacainní fuaime idir bóithre gnóthacha agus forbairtí tithíochta. D'fhéadfadh tionchar mór comhshaoil a bheith ag cailliúint cuid d'fhálta sceach. Mar gheall ar sin, is leas coiteann é fálta sceach a chaomhnú agus a fheabhsú ar fud na Cathrach agus an Chontae.

Is iad na bagairtí is mó ar ghnáthóg fáлта sceach ná cothabháil mhíchuí trí ghearradh ródhian agus cosc a chur ar bhláthanna nó ar ghearradh ag an am mícheart den bhliain agus trí bhristeacha a thabhairt isteach sa tsláine líneach ó fhorbairt nua. Tá sé mar bheartas ag Comhairle Cathrach & Contae Phort Láirge na fáлта sceach nádúrtha cois bóthair a choinneáil chomh fada agus is féidir ar mhaithe le gnáthóg nádúrtha, carachtar tírdhreacha agus scagadh na bhforbairtí nua a chothabháil. Féachfaidh an Chomhairle freisin lena chinntiú go n-áirítear bearta i ngach forbairt nua chun sláine líneach a chaomhnú agus chun cáilíocht na bhfálta sceach a fheabhsú.

Tá caighdeáin forbartha d'athsholáthar fáлта sceach leagtha amach in Imleabhar 2, lena n-áirítear liosta de speicis na dtor agus na gcrann atá oiriúnach le plandú de réir gné thopagrafach agus suíomh geografach laistigh den chontae. Tabharfar tosaíocht do phlandaí áitiúla agus do phlandaí a thacaíonn le speicis pailniúcháin i scéimeanna tírdhreachaithe.



### Cuspóirí Beartais maidir le Fálta Sceach

BD 20

Chun fáлта sceach a chosaint i ngach forbairt nua, go háirithe fáлта sceach cois bóthair agus ar theorainn na mbailte fearainn atá lán le speiceas, ba cheart gnéithe dá leithéid a ghlacadh isteach sna forálacha spáis oscailte ag an gcéim deartha coincheapa. Beidh toimhde ann i gcoinne fáлта sceach a thógáil, áfach, i gcás nach féidir ach iad a thógáil, beidh bunú fáлта sceach nua le speicis dhúchasacha áitiúla i gceist le plandáil athsholáthair, a thacaíonn le speicis phailneora.

## 9.13 Crainn agus Coillearna-cha

Is gné luachmhar den tírdhreach iad crainn, mar gheall ar a luach taitneamhachta agus fiadhúlra agus tá ceann de na leibhéil is airde de chlúdach crann sa Stát ag Port Láirge. Tuairiscíonn an Suirbhé ar Choillearna-cha Dúchasacha ón NPWS (2008) go bhfuil 6,990 heicteár de choillearnach dhúchasach i bPort Láirge, sin 3.8% de chlúdach talún an Chontae.

Mar aitheantas ar a luach tírdhreacha, tá roinnt crann cosanta faoi Orduithe Caomhnaithe Crann (TPOanna). Tá siad seo liostaithe in Aguisín 11. Coinníonn Clár Crann na hÉireann clár de chrainn thar barr agus liostaítear níos mó ná 270 crann dá leithéid do Chontae Phort Láirge de bharr a n-aoise, a n-airde agus a ngiortha. Feictear go leor de na crainn seo laistigh de thírdhreacha diméine a chlúdaigh limistéar mór talún sa Chontae san am a chuaigh thart.

Faoi Alt 19 den Acht Foraoiseachta 2014, cé is moite d'eisceachtaí áirithe, tá sé mídhleathach crann atá os cionn deich mbliana d'aois a tharraingt nó crann d'aois ar bith a ghearradh anuas ach amháin má thugtar fógra go bhfuil sé ar intinn é a dhéanamh tugtha isteach de réir an Acht Foraoiseachta. Cé is moite de limistéar atá suite laistigh de theorainneacha baile nó limistéar comhairle buirge, seasann crann atá suite laistigh de 30m d'fhoirgneamh nó crann laistigh de 10m de bhóthar poiblí, tá ceadúnas leagain crann de dhíth ó Sheirbhís Foraoiseachta na Roinne Talmhaíochta agus Bia má tá sé beartaithe crainn a leagan. Níl feidhm ag díolúine do cheadúnas leagain maidir le crann/crainn laistigh de chúirtealáiste nó d'fhearann comhghafach déanmhais chosanta faoi Chuid IV den Acht um Pleanáil agus Forbairt 2000 (arna leasú).

Cuspóirí Beartais maidir le Crainn agus Coillearnacha	
BD 21	Caomhnóimid agus feabhsóimid luach taitneamhachta agus bithéagsúlachta an Chontae agus na Cathrach trí chrainn, coillearnacha agus fáлта sreach a chaomhnú chomh fada agus is féidir agus déanfaimid breithniú ar Orduithe Caomhnaithe Crann chun crainn thábhachtacha a chosaint ar fud na Cathrach agus an Chontae. Tá na TPOanna atá ann cheana liostaithe in Aguisín 11. Tá Crainn a bhfuil Luach Taitneamhachta Speisialta acu liostaithe in Aguisín 11 freisin.
BD 22	Straitéis Bainistíochta Crann Chathair agus Chontae Phort Láirge 2021 a chur i bhfeidhm agus athbhreithniú a dhéanamh air mar is cuí.
BD 23	Nuair a éilíonn tograí forbartha crainn aibí a leagan, cuirfear isteach suirbhéireacht chuimsitheach crann a dhéanfaidh cranneolaí atá cáilithe go cuí chun measúnú a dhéanamh ar bhail, ar luach éiceolaíochta agus taitneamhachta an stoic crann a bhfuil sé mar aidhm a thógáil agus scéim phlandála agus bainistíochta maolaithe. Déanfaimid iarracht i ngach cás a chinntiú agus forbairt á dhéanamh againn nó nuair a cheadófar forbairt go laghdaítear cailteanas nó damáiste do chrainn atá ann cheana féin.
BD 24	A chinntiú agus pleanáil á dhéanamh chun forbairt a dhéanamh nó nuair a bhíonn ceadú nó údarú forbartha á bhreithniú go soláthraítear faisnéis dhóthanach chun tionchar na forbartha a bheartaítear ar chrainn atá ann cheana a mheasúnú, lena n-áirítear suirbhéireachtaí ar chrainn agus scéimeanna plandála agus bainistithe, agus go soláthraítear do chosaint, chaomhnú agus bhainistiú do chrainn reatha lena mbaineann luach taitneamhachta, agus forfheidhmiú scéime plandála agus bainistíochta pleanáilte.
BD 25	Leanfaimid le feabhas a chur ar ár ríocht phoiblí agus ar thaitneamhacht ghinearálta na Cathrach agus an Chontae trí chothabháil agus soláthar leanúnach crann sa timpeallacht uirbeach d'fhonn leanúnachas clúdach crann a sholáthar nuair is féidir ar fud ár n-ionaid uirbeacha agus úsáid speiceas dúchasach a chur chun cinn nuair is féidir, le speicis éagsúla agus dáileadh de réir aoise.
BD 26	Déanfaimid iniúchadh ar gach crann lena mbaineann luach speisialta taitneamhachta agus TPOanna, mar atá liostaithe in Aguisín 11, d'fhonn iad a nuashonrú.

## 9.14 Foraoiseacht

Soláthraíonn an fhoraoiseacht buntáistí don gheilleagar áitiúil, do thaitneamhacht agus do cheapadh carbóin, rud atá tábhachtach ag am a bhfuil laghdú ar astaíochtaí carbóin mar thosaíocht. Tá timpeall 22% de Chontae Phort Láirge clúdaithe ag fáschoillte buaircíneacha. Bainistíonn Coillte 15% den Chontae agus tá an chuid eile in úinéireacht phríobháideach.

Tá an beartas Foraoiseachta Náisiúnta bunaithe ar an Straitéis Fhoraoise a foilsíodh i 2022 faoi Thionscadal na Coillearnaí, a bunaíodh i 2021 chun spreagadh nua a thabhairt do chruthú coillearnaí in Éirinn agus chun tógáil ar an straitéis a bhí ann roimhe Ag Fás don Todhchaí (1996). Is é an sprioc Náisiúnta ná clúdach foraoiseachta de 17% nó 1.2 milliún heicteár a bhunú faoi 2030. Leag Plean Forbartha Tuaithe CAP 2000 an sprioc de phlandáil leathanduilleach den fhoraoisiú iomlán go 30%, sprioc a fhaigheann tacaíocht freisin ag an bPlean Náisiúnta Bithéagsúlachta 2002.

Faoi láthair, tá thart ar 10.5 % de chlúdach talún na hÉireann tiomnaithe don fhoraoiseacht i gcomparáid le meán an AE a bhfuil thart ar 40%, agus a bhfuil ar an meán 60% de na crainn ar fad a cuireadh crainn leathanduil-leacha. Déantar foraoisiú de réir bhainistíocht Inbhuanaithe Foraoise agus ní mór 15% de na limistéir fhoraoisithe go léir a bhainistiú le béim áirithe ar Bithéagsúlacht. Bainistíonn Coillte 5 limistéar taitneamhachta foraoise sa Chontae: Coilligeán, Drom Eanaigh, Fáithling, Gleann Síothlín agus Cill Cluana.

Mar gheall ar an ngá atá le hathstruchtúrú a dhéanamh ar chleachtais talmhaíochta, tacóidh an Chomhairle le for-bairt na foraoiseachta, go háirithe an fhoraoiseacht dhuillsilteach agus an Bhithmhais mar rogha úsáide talún talmhaíochta eile.



### Cuspóirí Beartais maidir le Foraoiseachta

F 01	Spreagfaimid athphlandáil agus leathnú ar chlúdach coillearnaí, go háirithe foraoisí measctha agus foraoisí leathanduilleacha, chun caomhnú agus feabhsú an tírdhreacha crannach sa Chontae a chinntiú.
F 02	Tabharfaimid tacaíocht d'acmhainneacht gheilleagrach, áineasa agus cheaptha carbóin na foraoiseachta. Spreagfar an fhoraoiseacht mar úsáid talún agus a fhorbairt choimhdeach in áiteanna oiriúnacha ar choinníoll nach mbeidh tionchar ag forbairt dá leithéid ar bhithéagsúlacht/speicis chosanta ar nós an Diúilicín Péarla Fionnuisce, ag cur isteach ar radhairc suntasacha nó a bheith rófheiceálach sa tírdhreach.
F 03	Cuirfimid meascán níos mó speiceas chun cinn i bPlandálacha Foraoiseachta agus spreagfaimid éagsúlacht struchtúrach agus spásúlachta níos mó i ndearadh plandálacha agus luach feabhsaithe bithéagsúlachta agus gnáthóige. Éascóimid foraoisiú i láithreacha oiriúnacha i gcomhoibriú leis an tSeirbhís Fhoraoiseachta agus Coillte agus de réir phrionsabail na gcód cleachtais is fearr um Bainistíocht Foraoise Inbhuanaithe agus Straitéis Phort Láirge um Oiriúnú don Athrú Aeráide agus nuashonraithe orthu sin.
F 04	Comhoibreoimid le húinéirí talún, Coillte agus an tSeirbhís Fhoraoiseachta chun rochtain phoiblí níos fearr agus úsáid áineasa d'fhoraoisí faoi úinéireacht phríobháideach agus stáit i bPort Láirge a chur chun cinn.
F 05	A chinntiú nach spreagtar leagan líneach crann i limistéir sceirdiúla nó galánta agus chomh maith leis sin, leagan céimnithe in ionad glanleagan a chur chun cinn.

## 9.15 Speicis Ionracha

Tá go leor speiceas flóra agus fána tugtha isteach in Éirinn agus is bagairt thromchúiseach iad don fhásra dúchasach, don fhiadhúlra agus dá n-éiceachórais. I measc na speiceas fadhbach i bPort Láirge, tá an tIora Glas, an Ghlúineach Bhiorach agus an Balsam Himiléach. Tá comhairle ar dháileadh, ar stádas bagairtí agus ar rialú speicis ionracha ar fáil ar shuíomh gréasáin an Ionaid Náisiúnta le Sonraí Bithéagsúlachta<sup>3</sup>. Is é Treoir an ÚBN ar Bhainistíocht Fialí Díobhálacha agus Speicis Plandaí Ionracha Neamhdhúchasacha ar Bhóithre Náisiúnta (2006)<sup>4</sup> doiciméad treorach úsáideach a bhaineann le bainistiú speicis ionracha.

### Cuspóirí Beartais maidir le Speicis Ionracha

BD 28	Tacóimid, mar is cuí, le hiarrachtaí na Seirbhíse Páirceanna Náisiúnta agus Fiadhúlra chun féachaint le scaipeadh speicis ionracha neamhdhúchasacha ar thalamh agus ar uisce a rialú agus a bhainistiú. I gcás ina n-aithnítear go bhfuil speicis ionracha neamhdhúchasacha ag láithreán aon fhorbairt a bheartaítear nó nuair a bhíonn riosca ardaithe ag baint leis an ngníomhaíocht bheartaithe go mbeidh na speicis seo ann, beidh gá le sonraí faoin gcaoi a ndéanfar na speicis seo a bhainistiú agus a rialú. I gcás ina gceadaítear forbairt do shuímh ina bhfuil speicis ionracha aitheanta, breithneoidimid, nuair is cuí, úsáid na gcoinníollacha chun speicis ionracha a rialú agus a bhaint.
BD 29	Cuirfimid feacht ar speicis ionracha agus bainistíocht oiriúnach chun cinn, agus oibreoidimid le gníomhaireachtaí eile chun aghaidh a thabhairt ar an bhfadhb.

3 <https://species.biodiversityireland.ie/?keyword=Invasive%20Species%20Of%20Union%20Concern>

4 <https://www.tii.ie/technical-services/environment/construction/Management-of-Noxious-Weeds-and-Non-Native-Invasive-Plant-Species-on-National-Road-Schemes.pdf>