

Caibidil 1: Port Láirge agus an Plean Forbartha

1.0 Réamhrá

Insíonn an Plean Forbartha seo an scéal faoi Phort Láirge agus conas a theastaíonn uainn go bhfásfaidh sé. Baineann sé leas as foinsí ár gcuid staire agus déanann sé úsáid as ár scileanna agus ár saineolas chun leanúint ar aghaidh le fás inbhuanaithe sóisialta, an chomhshaoil agus an gheilleagair i bhfad amach anseo, ag díriú ar phobail bríomhara agus athléimneacha a chruthú.

TUllmhaíodh an Plean ag Údarás Pleanála Chomhairle Cathrach agus Contae Phort Láirge agus baineann sé le limistéar iomlán an údaráis áitiúil. Is doiciméad pleanála reachtúil é, curtha le chéile de réir Alt 9(1) den Acht um Pleanáil agus Forbairt 2000 (arna leasú), agus baineann sé leis an tréimhse sé bhliain ó 2022 - 2028.

Scríobhadh an Plean i gcomhthéacs straitéisí, beartais agus treorach náisiúnta mar léirítear sa Chreat Pleanála Náisiúnta, Tionscadal Éireann 2040 (CPN), agus Straitéis Réigiúnach na Spásúlachta agus Eacnamaíoch de chuid Thionól Réigiúnach an Deiscirt (SRSE), agus ba chóir á léamh mar cháipéis iomlán seachas mar mhíreanna ar leith. Tá próiseas déanta an phlean bunaithe freisin ar raon fairsing na reachtaíochta a luaítear i Roinn 1.7 thíos, lena n-áirítear roinnt Treoracha Eorpacha agus an reachtaíocht a baineann leo, ina measc (ach gan a bheith srianta ag):

- An Treoir um Measúnú Straitéiseach Timpeallachta (2001/42/CE) (Aguisín 19 Tuarascáil na Timpeallachta)
- Céim 2 Measúnú Straitéiseach ar Riosca na dTuilte (Aguisín 13)
- Measúnú ar an Treoir maidir le Gnáthóga (92/43/CEE) (Aguisín 20 Tuarascáil Tionchair maidir le Treoir Natura na Gnáthóga)
- Treoir an AE maidir le Tuilte (2007/60/CE)
- Creat-Treoir an Uisce (2000/60/CE)

Sé atá mar aidhm ag an bPlean ná a bheith gonta agus físiúil, agus díríonn sé ar cad is mian linn a athrú. Déantar é seo trí dhíriú ar na shaincheisteanna a bhfuil tábhacht náisiúnta nó réigiúnach ag baint leo, nó ar féidir le Comhairle Cathrach agus Contae Phort Láirge déileáil níos fearr leo, agus freisin tríd an gComhairle ag obair i gcomhpháirtíocht le geallsealbhóirí eile.

Bainfear úsáid as an bPlean Forbartha chun eolas a thabhairt do na Pleananna Ceantair Áitiúil (PCÁanna) a thagann as tar éis glacadh leis an bPlean Forbartha seo. Tá sé i gceist PCÁanna nua a ullmhú do cheantair ar leith i gCathair Phort Láirge, Dún Garbhán, Trá Mhór, Dún Mór, Port Lách, Lios Mór agus Gaeltacht na nDéise le linn shaolré an Phlean Forbartha seo. Bainfidh a leithéid le raon níos fairsinge saincheisteanna na pleanála a bhaineann go háirithe leis an gceantar. Beidh na Croístraitéisí agus na forálacha maidir le criosú úsáid na talún a baineann lena leithéid PCÁanna i gcomhréir le hábhar an Phlean Forbartha seo.

Beidh an Plean á thacú ag Clár Gníomhaíochta a léireoidh conas a bhainfidh ár gcuspóirí agus ár spriocanna amach le cabhair ónár gcomhpháirtithe/ár ngeallsealbhóirí a mbeidh bunaithe ar na coinníollacha ag teastáil d'fhonn monatóireacht a dhéanamh ar chur i bhfeidhm an Phlean Forbartha.

Is Plean Forbartha aonar é seo do cheantar riaracháin cónasctha Chathair agus Chontae Phort Láirge, agus tagann sé in ionad Pleananna Forbartha ar leith na Cathrach, an Chontae agus Baile Dhún Garbhán a bhí i bhfeidhm go dtí seo chomh maith leis na Pleananna Ceantair Áitiúil lena mbaineann. Is ionann é freisin agus leanúint ar SPTI Phort Láirge (Straitéis Pleanála, Talamhúsáide agus Iompair) don Chathair, agus déanann an Plean Forbartha seo iarracht ar leanúint ar aghaidh agus leathnú na Straitése sin go ceann sé bhliain, de réir cuspóirí náisiúnta agus réigiúnigh an bheartais.

1.1 Ár bhFís

Ár bhFís

Faoin mbliain 2028, beidh Cathair agus Contae Phort Láirge tar éis leanúint ar aghaidh ag fás agus ag teacht chun cinn mar áit níos mealltaí, níos rathúla, níos athléimní agus níos inbhuanaithe, arna daingniú ag Cathair agus limistéar Cathrach Phort Láirge mar Phríomhchathair Réigiúnach, Cathair na hOllscoil agus na Foghlama, agus inneall eacnamaíoch an réigiúin. Beidh sé ar an gCathair agus ar an gContae is fearr le haghaidh maireachtála agus foghlama, an áit is ansa le cuairt a thabhairt uirthi agus le gnó a dhéanamh inti.

Aithneofar sinn mar Phríomhchathair an Réigiúin agus bainfidimid cáil as:

- an bhfiontar agus as an gcruthaíocht againn i ngeilleagar an eolais agus sna margáí ar ardluach – atá dírithe ar leith ar an mbhithchógaisíocht, ar nuálaíocht na teicneolaíochta, ar an turasóireacht, ar bhia agus dí, ar an iascaireacht, agus ar an mbunthionscail.
- forbairt agus as fás caipiteal ár gcuid oideachais trínár n-Ollscoil agus trína cuid sineirgí leis an ngeilleagar níos fairsinge; agus,
- an timpeallacht tógtha, stairiúil, cultúrtha agus nádúrtha ar leith againne, a cosnóimid agus, más cuí, a feabhsóimid mar phríomhshócmhainn chun tacú le hardchaighdeán na sláinte/na folláine, na beatha agus na háite dúchasáí a bhaint amach.

Beidh na cinnteoirí tar éis obair go muiníneach agus tar éis na cinntí cróga is gá á ndéanamh acu chun geilleagar láidir, athléimneach agus éagsúil a fhorbairt tuilleadh.

Beidh cur chuige réamhghníomhach glactha ag an gComhairle i dtreo na forbartha a chothaíonn agus a éascaíonn an forbairt oiriúnach agus inbhuanaithe, ach ar an lámh eile:

- úsáid inbhuanaithe na n-acmhainní nádúrtha a chinntiú.
- a ligeann dúinn maireachtáil laistigh de chumas timpeallacht na háite.
- a ligeann dúinn agus a chuireann lenár gcuid athléimneachta i leith athrú na haeráide; agus,
- a chruthaíonn pobal níos oscailte, níos éagsúlaí agus níos cuimsithí.

Aithnítear go mbraitheann Fís Phort Láirge a bhaint amach ar phobal sláintiúil atá bunaithe ar na toscaí sóisialta seo a leanas: an tSeasamhacht Eacnamaíoch; an Comhthéacs Sóisialta agus an Phobail; an Chomharsanacht agus an Timpeallacht thógtha; an Rochtain ar Chúram na Sláinte; agus an Oideachas. Déanann an Plean Forbartha príomhaidhmeanna agus gníomhartha straitéiseacha a aithint chun aghaidh a thabhairt ar gach ceann de na toscaí seo d'fhonn an éagothromacht a laghdú agus leas, sláinte agus saol gach shaoránaigh agus an phobail a fheabhsú.

Cé go mbeidh an Chomhairle chun tosaigh, glacfaidh go leor mórán geallsealbhóirí agus eagraíochtaí eile páirt i seachadadh na Físe dár gCathair agus dár gContae. Chun an Fhís a bhaint amach, agus chun cur le haidhmeanna an PFN agus an RSED maidir leis an bhfás eacnamaíoch inbhuanaithe agus leis an dlúthfhorbairt uirbeach a mhéadú, tá sraith aidhmeanna na forbartha leagtha amach againn d'fhonn:

- creat láidir a chur ar fáil do chinntí na hinfheistíochta a chuideoidh le fás agus éagsúlú an gheilleagair réigiúnach ar bhealach inbhuanaithe agus a chothóidh agus a éascóidh feabhsú ar chiaghdeanna beatha i ngach ceantar den Chathair agus den Chontae.
- an gá le hacmhainní a úsáid ar bhealach níos éifeachtaí agus níos éifeachtaí a chur chun cinn chomh maith lenár sócmhainní a chosaint agus, nuair is cuí, a fheabhsú; agus
- glacadh leis na dúshláin phráinneacha a mbaineann le hathrú na haeráide.

Chun tacú leis na haidhmeanna seo, caithfidh an Plean seo:

- An dóthain tithe agus deiseanna na fostaíochta a chinntiú sa cheantar chun tacú le leibhéal na seirbhísí agus na n-áiseanna a theastaíonn chun caighdeán na beatha a chosaint agus a fheabhsú.
- Soláthar dóthanach na talún criosaithe agus faoi seirbhísí a chinntiú ag suímhanna cuí.
- Ár gcuid sócmhainní agus ár gcuid acmhainní luachmhara a chosaint agus, más cuí, a fheabhsú, lena n-áirítear an bithéagsúlacht, an timpeallacht stairiúil, timpeallacht an dúlra agus ár n-oidhreacht chultúrtha.
- Cuidiú agus tacú le cruthú na bpobal mheasctha inbhuanaithe, agus an bonneagar gaolmhar lena mbaineann a chur ar fáil, a shásóidh uaschaighdeáin cruthú na háite, an deartha uirbeach agus tuaithe, agus a dhéanfaidh freastal ar riachtanais an daonra ar fad.
- Na deiseanna do nascacht dhigiteach níos fearr a spreagadh ar fud na Cathrach agus an Chontae, agus
- Gréasán an iompair a leathnú, nuair is cuí agus is féidir, agus an úsáid is éifeachtúla a bhaint as, ar chaoi a laghdaíonn an ghá atá le taisteal ag an bpobal agus a chinntíonn go bhfuil deiseanna an tsiúil, na rothaíochta agus an iompair phoiblí ar fáil dóibh mar roghanna mealltacha.



1.2 An Plean Forbartha i gComhthéacs

De réir Alt 11(1)(b)(iii) den Acht um Pleanáil agus Forbairt, 2000 (arna leasú), agus tar éis tabhairt isteach Creat Náisiúnta na Pleanála (CNP) agus Straitéis Réigiúnach Spáis agus Eacnamaíochta an Deiscirt (RSED), bhí ar ar an Údarás Pleanála a Phleananna reatha (Pleananna Forbartha Chathair Phort Láirge, Chontae Phort Láirge agus Dhún Garbhán) a athbhreithniú nó a athrú laistigh de 26 seachtain ó glacadh le RSED an Deiscirt. Maidir leis seo, agus de réir Alt 11 de na hAchtanna um Pleanáil agus Forbairt 2000 arna leasú (an tAcht), d'fhógair Comhairle Cathrach agus Contae Phort Láirge ar an 20 Iúil 2020 go raibh sé ar intinn aici tús a chur leis an athbhreithniú a dhéanamh ar Phleananna Forbairt reatha na Cathrach agus an Chontae agus ar Phlean Forbartha Bhaile Dhún Garbhán, agus chun Plean Forbartha Chathair agus Chontae aontaithe nua amahín a ullmhú.

D'fionn an Phlean Forbartha a chur i gcomhthéacs, is fiú a thabhairt faoi deara freisin go ndíríonn na Treoirínte um Plean Forbartha d'Údaráis Phleanála 2007 (RTRÁO) an aird ar an ngá atá leis an bPlean Forbartha úsáid a bhaint as creataí náisiúnta agus réigiúnacha ar nós an CNP agus RSED, chun beartais úsáid na talún a chur ar an eolas agus a chur le cheile ag leibhéal na cathrach agus an chontae. Cuireann a leithéid bonn ar fáil do chinntí na pleanála ó lá go lá agus, chuige seo, ba cheart go ndéanfadh Plean Forbartha éifeachtúil:

- Creat straitéiseach soiléir a chruthú do phleanáil chuí agus d'fhorbairt inbhuanaithe an cheantair thar thréimhse an phlean, ag teacht le haidhmeanna níos fadtéarmaí na pleanála agus na forbartha inbhuanaithe, lena n-áirítear iad siúd atá leagtha amach i gCreat Náisiúnta na Pleanála (CNP) agus i Straitéis Spáis Eacnamaíochta an Deiscirt. (RSED).
- Fís uileghabhálach a leagann amach d'fhorbairt an cheantair lena bhaineann an plean.
- Léiriú spásúil a thabhairt d'aidhmeanna eacnamaíocha, sóisialta agus cultúrtha Straitéis Forbartha an Chontae nó na Cathrach.
- A bheith bunaithe ar an gcomhthoil poiblí agus polaitiúil ar chreat straitéiseach an phlean.
- Creat soiléir a chur ar fáil d'infheistíocht na n-earnála poiblí agus príobháidí i mbonneagar agus i bhforbairt sa cheantar, ag tabhairt aird ar phleananna agus ar bheartais náisiúnta agus réigiúnacha araon.
- Áiseanna an cheantair a chosaint agus a fheabhsú.
- Treoir shoiléir a thairiscint d'fhorbróirí maidir le tograí forbartha a chumadh agus don údarás pleanála maidir le measúnú a dhéanamh ar a leithéid tograí.
- Creat beartais a bhunú inar féidir pleananna níos mine (cosúil le Pleananna Ceantair Áitiúla (PCÁanna) nó pleananna do Cheantair faoi Chaomhnú na hAiltireachta (CCA)) a chur le chéil le haghaidh codanna ar leith de limistéar an údaráis phleanála.
- A bheith in ann á chur i bhfeidhm agus monatóireacht a dhéanamh air.

Mar sin, agus de réir Alt 11(1)(a) den Acht um Pleanáil agus Forbairt 2000, arna leasú (An tAcht), is gá bonn straitéiseach a bheith ag athbhreithniú an bPlean(anna) Forbartha reatha agus ag ullmhú an Phlean Forbartha nua a ullmhú chun críocha a leithéid seo a leanas a fhorbairt:

- Na cuspóirí agus ná beartais chun an straitéis iomlán a chur ar fáil d'fhonn pleanála cearta agus forbartha inbhuanaithe a dhéanamh laistigh limistéar an Phlean Forbartha.
- An chroístraitéis; agus,
- Dualgais reachtúla gach údarás áitiúil sa limistéar a chur san áireamh, agus gach beartas nó cuspóir an Rialtais nó aon Aire Rialtais lena bhaineann.

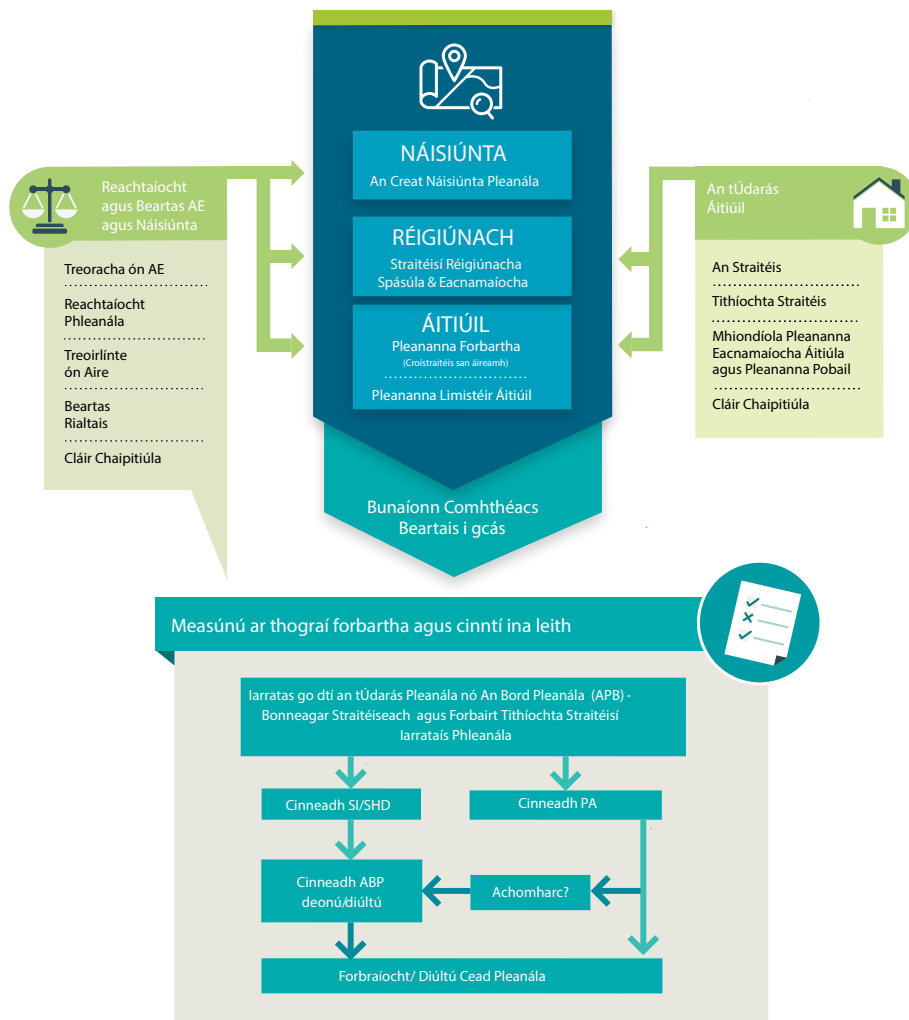
Mar sin, caithfear fíis shoiléir, tosaíochtaí shoiléir na hinfheistíochta agus na n-ábhar eile, agus creat cumasú chun cur i bhfeidhm na bpríomhstraitéisí a lua sa Plean Forbartha, chomh maith le beartais SMART (Sonrach, Intomhaiste, Insannta, Réadúil agus Tráthúil) atá soiléir agus comhsheasmhach chomh maith le creat bainistíochta a fhorbairt trínar féidir cinnteoireacht sothuartha a chinntiú.

1.3 Comhthéacs an Bheartais

1.3.1 Creat Naisiúnta na Pleanála

Leagann Creat Náisiúnta na Pleanála síos an creat ar ardleibhéal chun an fás sa todhchaí a mhúnlú de mhíliún duine breise a mbeidh cónaí orthu in Éirinn faoin mbliain 2040. Tá straitéis nua beartaithe aige chun a leithéid fháis a bhainistiú tid an bhfás le dáileadh thart ar 50:50 idir Réigiún an Oirthir Lár na Tíre, agus Réigiún an Deiscirt agus Réigiún an Tuaiscirt agus an Iarthair, agus go tiocfaidh 75% den fhás lasmuigh de Bhaile Átha Cliath agus a bruachbhailte. Díríonn sé ar fhás os cionn 50% sna gcathracha réigiúnacha mar aon le béim mhór a chur ar pholasáí athnuachain agus forbairt na lonnaíochtaí reatha mar aon le planáil neartaithe atá níos bainte leis an timpeallacht ag an leibhéal áitiúil.

Córas Pleanála na hÉireann Forléargas



Fíor 1.1 Córas Pleanála na hÉireann (Foinse, CNP)

1.3.2 Straitéis Réigiúnach an Spáis agus na hEacnamaíochta do Réigiún an Deiscirt (SRED)

Cuireadh Straitéis Réigiúnach an Spáis agus na hEacnamaíochta do Thionól Réigiúnach an Deiscirt (RSED) le chéile ar an 31 Eanáir 2020 agus baineann sé leis an tréimhse idir na blianta 2020 - 2026. Aithníonn an RSED spriocanna na fostaíochta agus an daonra don réigiún a dtagann leo siúd atá san NPF, chomh maith le cuspóirí an bheartais le haghaidh a leithéid fháis a sheachadadh ar bhealach inbhuanaithe i suímh uirbeacha agus tuaithe araon. Trína ráiteas físe, iarrann an RSED:

- Gach áit againne a chothú chun a lánacmhainneacht a bhaint amach.
- Ár dtimpeallacht a chosaint agus a fheabhsú.
- Oibriú chun rathúnas an gheilleagair agus feabhsú an chaighdeán beatha a bhaint amach dár muintir go léir.
- Freastal ar mhéadú an fháis agus na forbarttha i suímh oiriúnacha; agus
- Cáil idirnáisiúnta an réigiúin a chur chun cinn mar cheann de na réigiúin is cruthaithí, is nuálaí, is glaise agus is mealltaí maireachtála san Eoraip.

Díríonn an RSED ar thairseach chriticiúil a chruthú i gCathair Phort Láirge (chomh maith le cathracha Luimnigh agus Chorcaí), chun an fhostaíocht inbhuanaithe agus fás an daonra a chur ar fáil agus feabhas a chur dá bharr ar fheidhm Chathair Phort Láirge mar inneall fás níos leithne an gheilleagair i réigiún na Cathrach. Leagann sé amach freisin tipeolaíocht na lonnaíochta.

Tá tuilleadh eolais ar fáil i gCaibidil 2 de Chuid 1 – Fís Spásúil agus Croí-Straitéis - agus i gCaibidil 3 de Chuid 2 - Cathair Phort Láirge agus PSCU - maidir le réimse an RSED agus an tuiscint níos leithne na straitéise lena bhaineann agus le léiriú spásúlachta na straitéise chun an fhís a bhaint amach sa chaoi a bhaineann siad le Contae agus Cathair Phort Láirge.

1.3.3 Cathair Phort Láirge

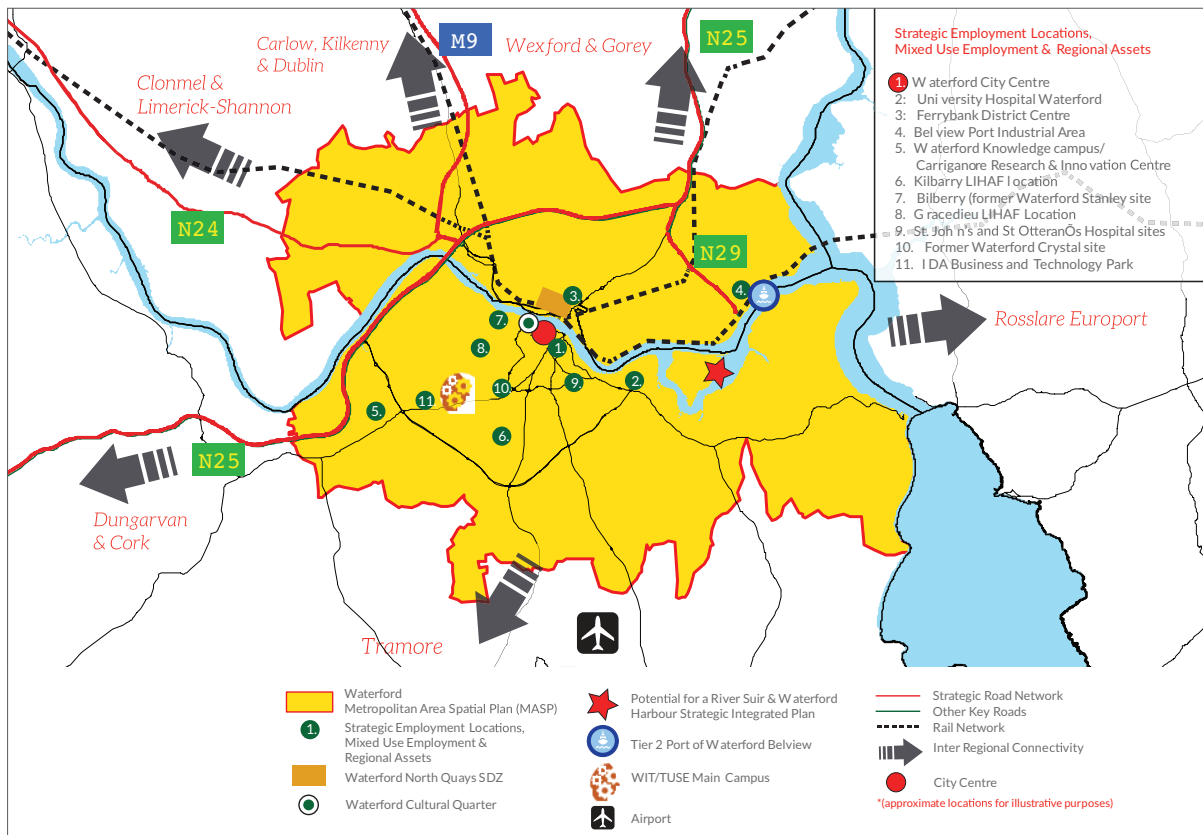
Aithnítear i bPlean Straitéiseach Cheantar Uirbeach (PSCU) Phort Láirge gurb é Port Láirge an t-ionad uirbeach is mó in Oirdheisceart na hÉireann, agus an cúigiú cathair is mó sa stát. Sí atá mar fhís do PSCU Phort Láirge ná Cathair Chomhlárnacha a fhorbairt, ó thuaidh agus ó dheas den abhainn (lena n-áirítear na ceantair uirbigh i gContae Chill Chainnigh), bunaithe ar phrionsabail threoracha an fháis inbhuanaithe a bunaíodh i Staidéar Pleanála, Talamhúsáide agus Iompair Phort Láirge 2004–2020 ((SPTI) - sé sin, táirseach chriticiúil a chur le chéile i gcathair dhlúth agus chothromaithe, imeascú úsáid na talún agus an iompair, forbairt acmhainní an oideachais agus an ollscoil teicneolaíochta agus aitheantas a thabhairt do mhuintir na cathrach mar chroílár acmhainneacht na cathrach. Tá roinnt spriocanna straitéiseacha aitheanta ag PSCU Phort Láirge. Is féidir achoimre ghearr a dhéanamh orthu seo mar seo a leanas:

1. Bunófar leathnú, fás agus uailmhian na Cathrach amach anseo ar chreat agus ar phrionsabail na háite inbhuanaithe.
2. Nascfar na ceantair uirbeacha trí ghníomhaíochtaí a n-iarann ceangail éifeachtúla, imeasctha agus inbhuanaithe a chur ar fáil.
3. Inneall an gheilleagair a bheidh i gCathair Phort Láirge a bheidh ag déanamh fás eacnamaíoch an réigiúin a thiomáint tríd an speisialtóireacht agus an nuálaíocht mar aon leis an mbonneagar lena bhaineann le haghaidh an fháis a sheachadadh agus a chothú.
4. Timpeallacht agus cáilíocht na beatha ar ardchaighdeán mar a léirítear ag an gCathair Shláintiúil, an t-aistriú go dtí todhchaí ar nialascharbóin agus cáilíocht fheabhsaithe an chomhshaoil ina bhfuil an

bonneagar gorm/glas imeasctha, ceantar uirbeach a léiríonn an chruthaitheacht ó thaobh an chultúir, na healaíon agus na hoidhreachta de agus a chuireann taithí feabhsaithe na turasóireachta chomh maith le hÁiseanna Réigiúnacha ar an Scála Uirbeach a bhfuil dírithe ar Chuan Phort Láirge chun cinn.

5. Ceantar uirbeach ilchultúrtha ar lánpháirtíocht sóisialta agus le comhdhiseanna na foghlama á dtacú ag gníomhartha chun eisiámh sóisialta a shárú, chun an fhoghlaim fhadsaola a chothú, chun an rannpháirtíocht sa chinnteoireacht a chur chun cinn agus chun díriú ar na tionscnaimh siúd a thugann tosaíocht d’athghiniúint na gceantar faoi mhíbhuntáiste.
6. Cuirfidh an Chathair deiseanna ar fáil don deacleachtas, do thionscnaimh phíolótacha agus don nuálaíocht a chur i bhfeidhm, go háirithe maidir leis an gcomhoibriú, leis na teicneolaíochtaí suaiteacha, le gníomhaíocht ar son na haeráide, leis an athghiniúint, leis an dlúthfhás, tionscadail an athghiniúna agus le súil a choimeád ar fheidhmiú a leithéid gníomaíochtaí; agus,
7. Cur chuige nuálaíoch a úsáid chun tosaíochtaí straitéiseacha a chur ar fail, le béim ar leith aige ar an athghiniúint/ar an bhfás dlúth a sheachadadh, agus ar an bhfostaíocht/ar an bhforbairt chónaithe straitéiseach trí phróisis mar bhainistíocht ghníomhach na talún, cur chuige bunaithe ar ghníomhaireacht, imeascú iomlán pleanáil úsáid na talún agus pleanáil an iompair, agus cuir chuige nuálaíoch i leith na Croí-Straitéise (rinneadh critéir Sprioc 7 den RSED, Aguisín 3 den RSED, a chur san áireamh agus a mheas sa Chroí-Straitéis atá mar bhonn an Plean Forbartha seo).

Tabhair faoi deara: Rinneadh critéir Sprioc 7 den RSED, Aguisín 3 den RSED, a chur san áireamh agus a mheas sa Chroí-Straitéis atá mar bhonn an Plean Forbartha seo.



Fíor 1.2 PCSU Phort Láirge (Foinse SRSE)

Aithníonn Fíor 1.2 an straitéis fairsing ar a bhfuil an PCSU bunaithe chomh maith le sócmhainní straitéiseacha agus láidreachtaí Chathair Phort Láirge agus an Limistéar Uirbeach lena baineann. Tá tuilleadh eolais maidir le gnéithe ábhartha an PCSU leagtha amach i gCaibidil 3 de Chuid 2 d’Imleabhar 1.

1.3.4 Príomhbhaile Dhún Garbhán

Tugann an SRSE faoi deara gur iarbhaile Contae é Dún Garbhán (lena n-áirítear Cois na Mainistreach agus Baile an Ród) agus gur inneall tábhachtach an gheilleagair é d'Iarthar Phort Láirge. Aímníodh Dún Garbhán dá bharr mar cheann den 14 Phríomhbhaile san SRSE agus tá ról ríthábhachtach aige le haghaidh tacú leis an SRSE chomh maith lena chinntiú go scaiptear an fás comhdhlúite níos faide ná na cathracha go dtí an leibhéal fo-réigiúnach. Freastalóidh an baile mar fhócas an fháis suntasí (os cionn 30%) atá le teacht sa tréimhse go dtí an bhliain 2040.

Aithnítear Dún Garbhán as an suíomh straitéiseach aige ar chonair iompair Phort Láirge-Corcaigh an N25, mar bhaile gleoite cois farraige agus cois cuain a fheidhmíonn mar ionad turasóireachta do Chonair Ghlas na nDéise agus do Chósta an Óir agus mar mhol suntasach an bhia ag díriú ar tháirgí áitiúla ar ardchaighdeán. Is suíomh suntasach é an baile don tionscal dúchasach agus don Infheistíocht Dhíreach Eachtrach (IDE), le háiseanna an oideachais agus na sláinte/an phobail ar fáil chomh maith le hearnáil bríomhar an mhiondíola agus na seirbhísí a fhreastalaíonn ar an bpobal áitiúil agus ar earnáil na turasóireachta atá ag méadú. Sé Dún Garbhán Baile Seirbhíse na Gaeltachta do Ghaeltacht na nDéise atá suite i ngar dó timpeall ar An Rinn agus ar An Sean Phobal.

Leagann an SRSE an béim ar roinnt príomhghnéithe maidir le Dún Garbhán, ina measc a shuíomh straitéiseach ar chonair iompair an N25 idir Port Láirge agus Corcaigh agus rochtain aige ar na haerfoirt i bPort Láirge agus i gCorcaigh agus Chalafort Belview; oidhreacht an Taisteal Níos Cliste; bonn fairsing agus éagsúil na fostaíochta, an ról aige mar Bhaile Seirbhíse na Gaeltachta ag freastal ar Ghaeltacht na nDéise; mol an fhuinnimh in-athnuaite; ionad turasóireachta le haghaidh Oirthear Ársa na hÉireann agus Conair Ghlas na nDéise atá i ngar don Gheochósta EOECA (Eagraíocht Oideachais, Eolaíoch agus Chultúrtha na Náisiún Aontaithe) agus do shócmhainní nádúrtha agus áineasa eile; agus an ról aige maidir le freastal ar riachtanais chúram sláinte Iarthar Phort Láirge in Ospidéal Naomh Seosamh agus in hOspidéal Dúiche Dhún Garbhán.

Maidir le forbairt inbhuanaithe Dhún Garbhán amach anseo a chur chun cinn mar Phríomhbhaile, tá Cuspóir Beartais Réigiúnaigh ar leith (CBR24) san SRSE i leith Dún Garbhán a thacaíonn leis na spriocanna straitéiseacha a aithníodh don bhaile i bPlean Forbartha Baile Dhún Garbhán 2012–2018. Tá an Cuspóir leagtha amach thíos:

- a. Ról Dhún Garbhán a neartú mar lárionad uirbeach le suíomh straitéiseach a bhfuil tionchar suntasach aige ina chomhthéacs fo-réigiúnach agus ina ról fo-réigiúnach mar Bhaile Seirbhíse na Gaeltachta; ag gearáil a shuíomh straitéiseach feadh bhealach an N25 idir Port Láirge agus Corcaigh; agus ag cothú a chuid buanna dúchasacha lena n-áirítear an oidhreacht stairiúil, chultúrtha agus ailtireachta, an nascacht dhigiteach, na scileanna, an nuálaíocht agus an fhiontraíocht, an turasóireacht (Conair Ghlas na nDéise go háirithe agus féidearthacht a leathnaithe inbhuanaithe), an cultúr agus seirbhísí an mhiondíola. Maidir lena thábhacht don chomhshaol, don turasóireacht, don iascaireacht, agus don dobharshaothrú (tionscail nideoige a thacaíonn leis an bhfostaíocht tuaithe), déanann an SRSE an fhorbairt agus an chóireáil inbhuanaithe a thacú ó thaobh na timpeallachta de i gCuan Dhún Garbhán agus ar an gcósta máguaird.
- b. Feabhsuithe agus uasghrádú a lorg ar an mbealach N25 idir Port Láirge agus Corcaigh, ar an mbealach N72 idir Dún Garbhán agus Mala agus ar an mbealach R672 idir na Príomhbhaile Cluain Meala agus Dún Garbhán.
- c. Tacú le forbairt Dhún Garbhán mar Bhaile Seirbhíse na Gaeltachta do Ghaeltacht na nDéise.
- d. Tacaíocht a thabhairt do sholáthar feabhsaithe na seirbhísí bus d'fhonn nascacht fheabhsaithe idir-réigiúnach agus laistigh den réigiún a chumasú chun tuilleadh paisinéirí a mhealladh ó úsáid na gcarranna príobháideacha go dtí an iompar poiblí.

- e. Tacú le forbairt leanúnach bonneagar na rothaíochta agus an tsiúil mar chuid de Chlár an Taistil Níos Cliste "Ar Aghaidh Dún Garbhán" agus tacú le rochtain a chur ar fáil ar an bhfearainn phoiblí d'úsáideoirí soghonta na mbóithre/na gcosáin agus do dhaoine faoi mhíchumas.
- f. Tacú le seachadadh riachtanas an bhonneagair a aithníodh do Dhún Garbhán (lena n-áirítear áiseanna d'earnáil an phobail agus don earnáil dheonach) faoi réir thorthaí próiseas na pleanála agus measúnú an chomhshaoil.
- g. Tacú le forbairt Dhún Garbhán mar ionad fo-réigiúnach an oideachais agus na hoiliúna, lena n-áirítear an foghlaim fhadsaoil, trí chothú agus leathnú na nasc atá ann cheana féin idir soláthraithe idirnáisiúnta an oideachais tríú leibhéal agus ITPL; agus
- h. Tacú leis an infheistíocht i mbearta cosaint na dtuile.

Trí Chuspóir an Bheartais Réigiúnaigh 24 (CBR24) a chur i bhfeidhm, iarann an SRSE an fheidhm seo a neartú i dtéarmaí fás na ghníomhaíochta eacnamaíocha agus an daonra agus an bonneagar a chur ar fáil chun tacú leis an bhfás seo; go háirithe, cruthú feabhsaithe na háite agus athnuachan lár an bhaile, an N25 agus an N72 a bhfeabhsú, uasghráduithe ar sheirbhísí an uisce agus an fhuíolluisce, agus feabhsuithe ar mhodhanna inbhuanaithe an iompair trí Phlean Iompair Áitiúil a chur le cheile don bhaile. Tacaíonn an Plean Forbartha le cuspóirí seo an bheartais a chuirfidh chun cinn agus a éascóidh forbairt inbhuanaithe an Phríomhbhaile againne.

1.4 Measúnú na Timpeallachta agus Athrú na hAeráide

De réir fhorálacha Alt 10(1D) den Acht um Pleanáil agus Forbairt, 2000 (arna leasú), tá polasaithe agus cuspóirí an Phlean Forbartha i gcomhréir, chomh fada agus is féidir, le caomhnú agus cosaint an chomhshaoil.

Bunaíodh ullmhú an Phlean Forbartha ar Mheasúnacht Straitéiseach Timpeallachta (Tuarascáil Chomhshaoil, Aguisín 19), agus ar an Measúnú ar an Treoir maidir le Gnáthóga (Tuarascáil Tionchar Natura, Aguisín 20). Cuireadh ullmhú an Phlean ar an eolas freisin ag Measúnú Straitéiseach ar Riosca Tuile, Céim 2 (MSRT) (Aguisín 13), a rinneadh de réir Threoir an RCPRÁ/OOP 'Córas Pleanála agus Bainistíocht Riosca na dTuile – Treoirlínte d'Údaráis Phleanála' (2009). Léiríonn forálacha na gcaibidilí (1, 2 is 3 d'Imleabhar 1, Imleabhar 2, agus cuspóirí criosú na talamhúsáide) riachtanais anMRÉT á imeascú i gcur i bhfeidhm bheartas an Phlean Forbartha, agus aon Phlean nó Creat ina dhiaidh sin. Go háirithe, éilíonn Beartas na hOidhreachta Nádúrtha i gCaibidil 9 go mbeidh na pleananna agus na tionscadail siúd a bhféadfadh tionchar suntasach a bheith acu, go díreach nó trí thionchar indíreach nó carnach, ar shuímh an Natura 2000 (SAC, SPA agus gnáthóga gaolmhara Airteagal 10), faoi réir an Treoir um Mheasúnú na nGnáthóga (Measúnú Cuí) faoi Airteagal 6 den Treorach um Ghnáthóga (92/43CEE) agus faoi réir na reachtaíochta agus na dtreoirlínte lena mbaineann a chuireann an chinnteoireacht ar an eolas.

Maidir le comhlíontacht na Creat-Treorach an Uisce, tá an fhianaise ann maidir leis na torthaí agus na riachtanais mar a leithéid a mbaineann le cáilíocht an uisce a chosaint agus a fheabhsú agus le cuspóirí Plean Bainistíocht na hAbhantraí 2018-2021 a bhaint amach, agus tá siad leagtha amach i gCaibidil 9. Tá na cuspóirí i gcomhréir le Plean Bainistíocht Abhantrach an Cheantair agus mar sin, meastar go gcomhlíonann siad na cuspóirí cáilíocht an uisce faoi Chreat-Treoir an Uisce a bhaint amach.

Chomh maith lenár ndualgais faoi Alt 10(2)(n) den Acht um Pleanáil agus Forbairt 2000, arna leasú, atá léirithe go háirithe sna croístraitéisí agus i straitéisí na lonnaíochta, tá ceisteanna agus bearta eile ann maidir le hathrú na haeráide le feiceáil i gCaibidil 9 agus in Imleabhar 2, Caighdeán um Bainistíocht na Forbartha, a mbaineann leas as ár Straitéis Phort Láirge um Oiriúnú Aeráide 2019, as an bPlean Náisiúnta um Gníomhaíocht ar son na hAeráide 2021, agus ar an Acht um Ghníomhú ar son na hAeráide agus Ísealcharbóin (Leasú).

1.5 Struchtúr an Phlean Forbartha

Cuireadh an Plean Forbartha le chéile as sraith ghnéithe ar leith ach idirghaolmhara. Baineann struchtúr mar seo a leanas leis an bPlean:

- Imleabhar 1: Ráiteas Scríofa leis na codanna seo a leanas:
 - Cuid 1: Fís agus Straitéis
 - Cuid 2: Cathair Phort Láirge agus Cuspóirí Beartas an PSCU
 - Cuid 3: Cuspóirí Beartais Chathair agus Chontae Phort Láirge
- Imleabhar 2: Caighdeáin Bainistíocht na Forbartha
- Imleabhar 3: Tá 22 aguisín tacaíochta san iomlán (lena n-áirítear m.sh. Straitéis an Mhiondíola: Measúnú ar Riachtanas agus Éileamh na Tithíochta (MRÉT); Measúnú ar Thréithriú an Tírdhreacha agus an Mhuirdhreacha, TSC, CCAnna, Tuarascáil MST na Timpeallachta agus Tuarascáil Tionchair maidir le Treoir Natura na Gnáthóga leagtha amach in Imleabhar 3.

Tabhair faoi deara: Tá an mhapail a bhaineann le criosú na talamhúsáide, le cuspóirí ar leith agus le hábhair ábhartha eile ar fáil trínár dtairseach mapála¹.

1.6 Clár Oibre na NA 2030: An Plean Forbartha agus na Torthaí aige

Is plean gníomhaíochta é Clár Oibre 2030 na NA don daonra, don phláinéid agus don rathúnas. Leagtar 17 Sprioc na Forbartha Inbhuanaithe (SFlanna) amach sa phlean a n-imeascann na trí ghné doroinnte den fhorbairt inbhuanaithe – an ghné eacnamaíoch, an ghné shóisialta agus gné an chomhshaoil. Ón mbliain 2015 i leith, tá Éire ina sínitheoir ar Spriocanna Forbartha Inbhuanaithe na NA, agus léirítear é seo go fairsing ar fud an CNP agus an SRSE.

Séard atá i mBeart Glas na hEorpa ná straitéis an fháis a bhfuil mar aidhm aici an AE a chlaoclú ina phobal chothrom agus rathúil bunaithe ar chreat nua-aimseartha an phobail, ar gheilleagar atá iomaíach, ar ardéifeachtúileacht na n-acmhainní, gan aon glanastaíochtaí na ngás ceaptha teasa faoin mbliain 2050 agus gan aon nasc a thuilleadh ann idir an fás eacnamaíoch agus úsáid na n-acmhainní. Séard atá i gceist ná leas na ndaoine a fheabhsú, an Eoraip a dhéanamh neodrach ó thaobh na haeráide de agus cosaint a thabhairt aici don ghnáthóg nádúrtha a bheidh ar mhaithe na ndaoine, na pláinéide agus an gheilleagair. Siad atá mar aidhmeanna ag an mBeart Glas ná: go mbeidh an Eoraip neodrach ó thaobh na haeráide de faoin mbliain 2050; go gcosnófar beatha an duine, an ainmhí agus an phlanda tríd an truailliú a laghdú; go gcabhrófar le gnólachtaí a bheith ina gceannródaithe domhanda maidir le táirgí agus le teicneolaíochtaí glana; agus go gcabhrófar le trasdul atá cóir agus il-chuimsitheach a chinntiú.

Leagtar amach sa chuid seo a leanas 8 dTorthaí Straitéiseacha a n-imeascann cuspóirí uileghabhálacha an 17 Sprioc Forbartha Inbhuanaithe de Chlár Oibre 2030 de chuid na Náisiún Aontaithe um



**FORBAIRT
INBHUANAITHE
CUSPÓIRÍ**



Foinse: Na Náisiún Aontaithe

Fhorbairt Inbhuanaithe, na Torthaí Straitéiseacha Náisiúnta mar atá leagtha amach i gCreat Náisiúnta na Pleanála agus na Torthaí Straitéiseacha Réigiúnacha de chuid Straitéis Réigiúnach an Spáis agus na hEacnamaíochta i Réigiún an Deiscirt. Déanann siad mionchur síos ar an gcaoi a chuirfidh an Plean Forbartha, de réir mar is indéanta, lena leithéid a bhaint amach agus aithnítear gach caibidil iontu trí na deilbhíní ábhartha a úsáidtear thíos ina leith.

Fíor 1.3 Spriocanna Forbartha Inbhuanaithe na NA (Foinse: Na Náisiúin Aontaithe)



a) An fhorbairt atá dlúth, éagsúil, inbhuanaithe, athléimneach agus oiriúnaitheach d'athrú na haeráide a chur chun cinn.

Cuireann an Plean Forbartha fás dlúth inbhuanaithe na cathrach, na mbailte agus na sráidbhailte againne chun cinn. Cuirfidh cineál seo na forbartha lena luach agus déanfar áiteanna níos mealltaí a chruthú inar féidir lena gcuid muintir maireachtáil agus oibriú. Tá go leor ceantar forbartha féideartha i ngach lonnaíocht uirbeach, le suímh lárnach acu agus go minic faoi úinéireacht phoiblí, atá oiriúnach agus in ann a athúsáid chun meascán cuí na tithíochta, na bpost, na n-áiseanna agus na seirbhísí a chur ar fáil, ach a bhfuil cur chuige cuíchóirithe agus comhordaithe ar an bhforbairt ag teastáil uathu, le hinfheistíocht i mbonneagar cumasaithe (réitigh nádúr-bhuanaithe) agus sna háiseanna lena mbaineann chun a gcumas a bhaint amach. Is ardtosaíocht an phlean í na ceantair straitéiseacha seo a gcur ar siúl agus dlús agus comhdhlúthú éifeachtach a bhaint amach, seachas ligean le tuilleadh sraoilleáil na forbartha uirbí, chun a chur ar chumas ár gcuid lonnaíochtaí a bheith níos athléimní agus níos oiriúnaí d'athrú na haeráide.



b) Tacú le geilleagar láidir, inbhuanaithe, éagsúil agus rathúil leis an bhfiontraíocht, an nuálaíocht agus na scileanna mar bhonn faoi agus le rochtain ar an oideachas ar ardchaighdeán do chách.

Éascóidh agus cothóidh an Plean Forbartha an fiontar agus an nuálaíocht a mheallfaidh an infheistíocht agus an scoth. Is féidir a leithéid a bhaint amach trí na hinnill eacnamaíochta náisiúnta agus réigiúnacha atá ag Port Láirge mar atá liostaithe san SRSE a chur le cheile agus trí thacaíocht a thabhairt do na deiseanna chun an geilleagar a éagsúlú agus a neartú agus chun an ghíaráil a chur le cumas na n-áiteanna. D'fhonn an toraidh seo a bhaint amach, beidh gá le comhordú ar fhás agus ar chruthú na háite leis an infheistíocht sa bhonneagar, lena n-áirítear an nascacht dhigiteach sna scileanna agus sa chumas chun tacú le hiomaíochas an gheilleagair agus le fás an fhiontair.

Tacóidh an Plean Forbartha freisin le rochtain a chur ar fáil do chách ar raon áiseanna ar ardchaighdeán an oideachais, atá ina saintréith de gach áit tharraingteach, rathúil agus iomaíoch. Is féidir a leithéid a bhaint amach trí mhéadú an soláthar an ardoideachais a thacú agus trí dhoimhniú an tionchair ar phobal agus ar gheilleagar Réigiún an Oirdheiscirt a thagann as tuilleadh taighde ar ardchaighdeán; as tuilleadh gníomhaíocht na nuálaíochta trí fheidhmíocht fheabhsaithe ár n-institiúidí acadúla, go háirithe forbairt Ollscoil Teicneolaíochta an Oirdheiscirt (OTOD); agus as na naisc leis an ngnó, leis an bhfiontraíocht agus le nuálaíocht na teicneolaíochta a chur chun cinn agus a chothú. Is comhphárteanna riachtanacha iad de stádas Chathair Foghlama EOECA tionscnaimh na Foghlama Fadsaoil agus na Cathrach Sláintiúla i bPort Láirge agus tacóidh an plean le tionscnamh Cathair na Foghlama a leathnú go hionaid uirbeacha agus tuaithe eile an daonra agus trí na líonraí atá ann cheana féin, m.sh. An tSeirbhís Leabharlainne, agus tacóidh sé le hullmhú agus le cur i bhfeidhm Straitéis Réigiún na Foghlama.



- c) Tacú le geilleagar agus pobal na tuaithe atá inbhuanaithe agus éagsúil; agus le cur chun cinn na turasóireachta inbhuanaithe a chosnaíonn an comhshaol, a chruthaíonn na poist agus a chuireann an cultúr agus na táirgí áitiúla chun tosaigh.**

Tacóidh an Plean Forbartha le soláthar na seirbhísí agus an bhonneagair i lonnaíochtaí tuaithe chun fás geilleagrach cuí na tuaithe a éascú ar bhealach inbhuanaithe. Déanfar a leithéid a éascú trí fhorbairt na bhfiontar agus na mol eacnamaíoch áitiúil a ligfidh do chruthú éagsúlacht níos leithne deiseanna na fostaíochta sna ceantair thuaithe. Bainfidh an plean leas freisin as buanna na háite, lena n-áirítear socmhainní na muintire, an dúlra agus an chultúr, trí chomhleanúnachas feabhsaithe an bheartais chun acmhainneacht na gceantar faoin tuaithe a mhéadú agus a chur leis an bhfás áitiúil agus réigiúnach againne chomh maith le forbairt áiseanna na turasóireachta agus na fóillíochta, an bhonneagair agus na saoráidí a thacaíonn le mealltacht Chathair agus Chontae Phort Láirge a bharrfheabhsú.

Tacaíonn agus éascaíonn an Plean Forbartha seachadadh an Phlean Náisiúnta Leathanbhanda mar bhealach chun thuilleadh deiseanna a fhorbairt don fhiontar, don fhostaíocht, don oideachas, don nuálaíocht agus d'fhorbairt na scileanna dóibh siúd a chónaíonn agus a oibríonn faoin tuath.



- d) Tacaíocht, forbairt agus neartú inbhuanaithe a dhéanamh ar ár nascacht idirnáisiúnta, náisiúnta, réigiúnach, áitiúil agus comharsanachta a chuirfidh ar chumas Phort Láirge a lánacmhainneacht a bhaint amach.**

Cuireann an Plean Forbartha nascacht an iompair phoiblí chun cinn ón leibhéal náisiúnta go dtí an leibhéal áitiúil tríd an rochtain chuig agus idir maislár agus méidlár an daonra a thacú agus á n-imeascú níos fearr lena gceantair máguaird. Éascóidh an plean freisin bonneagar agus seirbhísí an iompair ghníomhaigh poiblí a chur ar fáil chun freastal ar riachtanais na gcomharsanachtaí, na mbailte, na sráidbhailte agus na gceantar tuaithe agus tuiscint na cathrach/an bhaile/an phobal “10 nóiméad” a éascú. Cuireann an Chomhairle na prionsabail atá luaite sa Lámhleabhar Deartha na Sráideanna Uirbeacha (2020) chun cinn maidir le gach forbairt nua.



- e) An bonneagar agus na seirbhísí a chur ar fáil ar bhealach atá inbhuanaithe ó thaobh an chomhshaoil de, atá pleanáilte agus á threorú ag an mbonneagar agus a chinntíonn bainistiú inbhuanaithe an fhuíolluisce agus acmhainní eile na timpeallachta agus a thacaíonn le forbairt an gheilleagair, folláine an duine agus tairbhe na bithéagsúlachta.**

Spreagann an Plean Forbartha cur chuige an bhonneagair atá bunaithe ar an dúlra maidir le forbairt gach lonnaíochta againne a chuirfidh le laghdú an charbóin agus a bhainfidh feabhsú na timpeallachta agus fás an gheilleagair amach. Beidh gá le comhoibriú le gníomhaireachtaí seachadadh an bhonneagair d'fhonn an bhonneagair chumasúcháin a chur ar fáil go tráthúil chuig tailte criosaithe ar ardtosaíochta a éascú chun fás agus forbairt phleanáilte a sheachadadh.



- f) Ag tabhairt tosaíochta don ghníomhaíocht ar athrú ar son na haeráide ar fud an réigiúin tríd an bhforbairt inbhuanaithe d'fhonn oiriúnú, cosaint feabhsú ár gcomhshaol, ionas an t-aistriú go pobal ar ísealcharbóin agus atá athléimneach ó thaobh na haeráide a threorú.**

Ba phríomh-cheist i bpróiseas déanta an phlean í seo agus tacóidh an plean leis na bearta chun an athléimneacht a thógáil in aghaidh athrú na haeráide ar fud Phort Láirge, chun aghaidh a thabhairt ar laghdú an tionchair, oiriúnú an chumais agus ardú na feasachta agus chun réitigh nádúr-bhunaithe a chur ar fáil. Thugamar beartais agus moltaí isteach chun dul i ngleic le hathrú na haeráide agus chun déileáil leis.





g) Oidhreacht ar léith ár ndúlra, ár dtírdhreacha, ár muirdhreacha, ár mbithéagsúlacht agus an oidhreachta tógtha agus cultúrtha againn a chosaint, a chaomhnú agus a fheabhsú.

Cuimsíonn an Plean Forbartha Cur Chuige Seirbhísí an Éiceachórais maidir le bhainistiú imeasctha acmhainní na talún, an uisce agus beo a chuireann an caomhnú agus an úsáid inbhuanaithe chun cinn ar bhealach cóir. Cuireann ár mbeartais an athbheochan bunaithe ar an oidhreacht chun cinn d'fhonn cáilíocht ár mbailte agus sráidbhailte stairiúla a fheabhsú dá guid chónaitheoirí agus do thurasóirí. Cuireann siad freisin leibhéal cuí na cosanta do suímh atá ainmnithe go hidirnáisiúnta, go náisiúnta agus go háitiúil a bhfuil tábhacht na hoidhreachta tógtha, na seandálaíochta agus an nádúrtha ag baint leo. Iarrann an plean naisc a chruthú idir limistéir an spáis ghlasa agus ghorma chomh le gnáthóga mar pháirceanna, mar chosáin agus mar choillearnacha laistigh agus ar imeall ár sráidbhailte agus ár mbailte. Is féidir leis na hachair seo raon buntáistí sóisialta, éiceolaíochta agus eacnamaíochta a chur ar fáil. Caithfidh gach forbairt cuidiú leis na naisc ghlasa tábhachtacha seo a chur ar fáil idir suímh na forbartha, an tuath níos leithne, agus ár gceantair uirbeacha. Déanfaidh an Plean Forbartha na gréasáin ghlasa-ghorma a chosaint agus a chur chun cinn sa chás go bhfuil siad curtha le chéile cheana féin nó ina bhfuil plean daingean ann go mbunófaí iad ach nach bhfuil iontu fós ach an mhian go gcruthófar iad ag am éigin le teacht.

Leagtar amach sa Plean na beartais chun Ceathrú Chultúrtha Phort Láirge a fhorbairt mar phríomhchumasóir fás an fhiontair, na nuálaíochta, na h-athbheochana, cruthú na háite agus forbairt an phobail, na sláinte agus na folláine agus na mbearta tacaíochta faoi réir Chultúr 2025, Straitéis Éire Chruthaitheach 2017-22 agus an Plean Gníomhaíochta um Forbairt na Tuaithe.

Molann an Plean Forbartha an infheistíocht a dhéanamh sa bhonneagar agus sna tionscnaimh a cuideoidh le róil na n-ealaíona, na hoidhreachta agus an chultúir a fhorbairt laistigh dár Réigiún agus dár gcuid pobal a chur ar fáil agus a chuideoidh leis na gníomhaíochtaí faoi straitéisí na n-ealaíona, na hoidhreachta agus an chultúir, lena n-áirítear sruthanna an mhaoinithe atá leagtha amach i dTionscadal Éireann 2040, Infheistiú inár gCultúr, inár dTeanga agus inár n-Oidhreacht 2018-2027 agus in Oidhreacht 2030.



h) Áiteanna a dhéanamh níos inbhuanaithe, níos cuimsithí, níos éagsúla, níos inrochtana, agus níos sábháilte agus caighdeáin an dearaidh acu ar an gcéim is airde.

Cuireann an Plean Forbartha áiteanna mealltacha, inchónaithe, dea-dheartha, inrochtana agus nasctha le fearann poiblí den scoth acu chun cinn ina bhfuil pobail éagsúla agus imeasctha a mbaineann leas as ardchaighdeáin na maireachtála agus na folláine. Ba chóir go mbeadh gach fhorbairt a bheith i gcomhréir agus báuil le riachtanais an phobail. Ní mór dúinn an dearadh den scoth a bhaint amach ar fud na bhforbairtí uile i bPort Láirge.



Fíor 1.4 Croí-Phrionsabail agus Cuspóirí Straitéiseacha

1.7 An Plean Forbartha a Chur ar an Eolas

Leagtar amach thíos Príomhdhoiciméid, Treoirlínte agus Pleananna an Bheartais Idirnáisiúnta, Náisiúnta, Réigiúnaigh agus Áitiúla as a dtagann an t-eolas maidir le hullmhú Phlean Forbartha Cathrach agus Contae Phort Láirge agus tá ráiteas na comhlíontachta le fáil in Aguisín 1.

1.7.1 Beartas agus Treoracha Idirnáisiúnta

- NA (1992), An Coinbhinsiún um Éagsúlacht na Bhitheolaíochta (CB)
- EOECA (1972), An Coinbhinsiún chun an Oidhreacht Chultúrtha an Dhomhain agus an Dúlra a Chosaint
- Comhairle na hEorpa (1996), An Straitéis Uile-Eorpach um Éagsúlacht na Bhitheolaíochta agus an Tírdhreacha
- Comhairle na hEorpa (1996), An Coinbhinsiún um Thírdhreach na hEorpa 2000.
- AE, Creat-Treoir na Straitéise Muirí (CTSM) an AE
- AE, An Treoir um an bPleanáil Spásúil Muirí (TPSM)
- AE, Creat-Treoir an Uisce (CTU)
- AE, Treoir na dTuite
- AE, Treoir Measúnacht Straitéiseach na Timpeallachta
- AE, Treoir um Chóireáil an Fhuíolluisce Uirbigh
- AE, Treoracha na n-Éan agusna nGnáthóga
- AE, Treoir na Níotrátí
- AE, An Treoir um Thorann na Timpeallachta
- AE, Straitéis an Bhonneagair Ghlais
- NA (2015), Comhaontú Pháras
- NA (2015), Clár Oibre 2030 um an bhForbairt Inbhuanaithe (lena n-áirítear Spriocanna na Forbartha Inbhuanaithe)
- AE (2020) agus (2030), Spriocanna na haeráide agus an fhuinnimh, chomh maith le garspriocanna níos fadtéarmaí na mblianta 2040 agus 2050
- Conradh na Méaraí ar son na hAeráide agus an Fhuinnimh
- Creat-Treoir na Dramhaíola
- Plean Gníomhaíochta um Gheilleagar Ciorclach na hEorpa 2020 – An Eoraip níos glaine agus níos iomaíche – mar chuid de Bheart Ghlas na hEorpa.

1.7.2 Reachtaíocht Náisiúnta

- An tAcht agus na Rialacháin um Pleanáil agus Forbairt, 2000 go 2020 (arna leasú).
- An tAcht um Athchóiriú Rialtais Áitiúil, 2014 (arna leasú)
- An Bille um Pleanáil Mhuirí agus Bainistíocht Forbartha, 2021

- Na hAchtanna um Sheirbhísí Uisce, 2007 go 2017
- An tAcht um Chaomhnú an Chomhshaoil, 2003
- An tAcht um Fhiadhúlra (Leasú) 2000
- Acht na hOidhreachta Ailtireachta (Fardal Náisiúnta) agus Séadchomharthaí Stairiúla (Forálacha Ilghnéitheacha), 1999
- An tAcht Oidhreachta, 1995
- Achtanna na Séadchomharthaí Náisiúnta, 1930-1994
- An tAcht um Bainistiú Dramhaíola 1996
- Na hAchtanna um Ghníomhú ar son na hAeráide agus Ísealcharbóin 2015 go 2021

1.7.3 Beartas Náisiúnta

- Rialtas na hÉireann (2020) Treochlár um Chuimsiú Sóisialta: Mianta, Spriocanna agus Tiomantais 2020-2025
- Rialtas na hÉireann (2019) Roghanna Tithíochta dár nDaonra Aosaithe
- Rialtas na hÉireann (2019) Beartas Náisiúnta um Chóiríocht do Mhic Léinn
- Rialtas na hÉireann (2021) Plean Gníomhaíochta Aeráide chun Dul i nGleic le Briseadh Aeráide.
- Rialtas na hÉireann (2018) Tionscadal Éireann 2040 – Plean Forbartha Náisiúnta 2018-2027
- Rialtas na hÉireann (2018) Tionscadal Éireann 2040 – Creat Pleanála Náisiúnta
- Rialtas na hÉireann (2018) Treochlár Forfheidhmithe don Chreat Pleanála Náisiúnta
- Rialtas na hÉireann (2018) An Straitéis Náisiúnta um Athúsáid Tithíochta Folamh 2018-2021
- Rialtas na hÉireann (2018) Plean Bainistíochta Abhantraí 2018 - 2021
- Rialtas na hÉireann (2016) Plean Gníomhaíochta um Thithíocht agus Easpa Dídine d'Atógáil na hÉireann
- Rialtas na hÉireann (2010) An Plean Gníomhaíochta Náisiúnta um Fhuinneamh In-athnuaite
- RTPRÁ (2019) Dréacht-Treoirlínite um Fhorbairt Fuinnimh Gaoithe
- RTPRÁ (2018) Forbairt Uirbeach agus Airde Foirgnimh: Treoirlínite d'Údaráis Phleanála
- RTPRÁ (2018) Treoirlínite d'Údaráis Áitiúla agus don Bhord Pleanála maidir le Measúnachtaí Tionchair Timpeallachta a Dhéanamh
- RTPRÁ (2018) Dréacht-Treoirlínite um Sheirbhísí Uisce d'Údaráis Phleanála
- RTPRÁ (2017) Cuid V den Acht um Pleanáil agus Forbairt: Treoirlínite
- RTPPRÁ (2017) Treoirlínite Eatramhacha d'Údaráis Phleanála ar Phleananna Reachtúla Fuinneamh In-athnuaite agus Athrú Aeráide
- RTPRÁ (2016) Straitéis don Earnáil Cíosa
- RCPRÁ (2015) Tithíocht Uirbeach Inbhuanaithe, Caighdeáin Dearaidh d'Árasáin Nua: Treoirlínite d'Údaráis Phleanála
- RCPRÁ (2014) Straitéis Tithíochta Sóisialta 2020: Tacaíocht, Soláthar agus Athchóiriú

- RCPRÁ (2013) Ráiteas Beartais um Easpa Dídine
- RCPRÁ (2012) Deis Acmhainne – Beartas Bainistíochta Dramhaíola in Éirinn
- RCPRÁ (2012) Ár dTodhchaí Inbhuanaithe – Creat um Fhorbairt Inbhuanaithe d'Éirinn
- RCPRÁ (2011) Lámhleabhar Treorach um Bainistíocht Forbairtí Tithíochta Neamhchríochnaithe
- RCPRÁ (2011) An Straitéis Náisiúnta Tithíochta do Dhaoine faoi Mhíchumas 2011-2016
- RCPRÁ (2011) Draenáil agus Míntíriú Bogach: Dréacht-Treoirlínte d'Údaráis Phleanála
- RCTRÁ (2007) An Straitéis Náisiúnta um Athrú Aeráide 2007-2012
- RCAC (2013) An Straitéis Dhigiteach Náisiúnta d'Éirinn
- An Ghníomhaireacht Tithíochta (2019) Tithíocht a Dhearadh chun Freastal ar Riachtanais Gach Duine
- An Ghníomhaireacht Tithíochta (2018) Comharsanacht na hÉireann a Atógáil
- An Ghníomhaireacht Tithíochta agus an Ghníomhaireacht Uirbeach (2018) Ardchaighdeán Árasáin agus Tithíocht Uirbeach
- RLGÓ (2019) Torthaí Níos Fearr, Todhchaí Níos Gile: An Creat Beartais Náisiúnta do Leanaí agus Daoine Óga, 2014-2020
- RITS (2019) Beartas Náisiúnta Spóirt 2018 - 2027
- DCCAE (2018) Creat Náisiúnta Oiriúnaithe: Pleanáil d'Éire Athléimneach Aeráide
- RCAC (2017) An Plean Maolaithe Náisiúnta 2017
- RCAC (2017) Plean Gníomhaíochta um Éifeachtúlacht Fuinnimh d'Éirinn #4 2017-2020
- RCAC (2016) Ár dTodhchaí Inbhuanaithe, Tuarascáil ar Dhul cChun Cinn 2015
- RS (2016) Meáchan Sláintiúil d'Éirinn: Beartas Murtall agus Plean Gníomhaíochta 2016-2025
- RITI, RS (2016) Plean Náisiúnta um Ghníomhaíocht Fhisiciúil
- RCAC (2015) Aistriú na hÉireann chuig Todhchaí Fuinnimh Ísealcharbóin
- Uisce Éireann (2015) Plean Straitéiseach Seirbhísí Uisce
- REOG (2014) An Straitéis Náisiúnta Tírdhreacha d'Éirinn
- RS (2013) An Plean Náisiúnta um Ghníomhaíocht Fhisiciúil – Bí Gníomhach d'Éirinn
- RS (2013) An Straitéis Náisiúnta um Aosú Dearfach
- RCAC (2012) Straitéis Fuinnimh In-athnuaite 2012-2020
- RI (2012) Taisteal Níos Cliste: Beartas Nua Iompair d'Éirinn 2009-2020
- RI (2012) Treoirlínte um Bainistíocht Tráchtá
- Údarás Náisiúnta Míchumais (2012) Ag Tógáil do Chách: Cur Chuige um Dhearadh Uilíoch
- Údarás Náisiúnta Míchumais agus REOG (2011) Rochtain: Inrochtaineacht Foirgneamh agus Áiteanna Stairiúla a Fheabhsú
- UNI (2011) Lámhleabhar Rothaíochta Náisiúnta
- RI (2009) - Creat Beartais Rothaíochta Náisiúnta

- RCTRÁ, ROS (2008) Soláthar Scoileanna agus an Córas Pleanála: Cód Cleachtais
- RCTRÁ (2007) Pleananna Forbartha DEHLG (2005) - Tithíocht Tuaithe Inbhuanaithe
- UNM (2004) An Straitéis Náisiúnta Míchumais
- REG (2002) Plean Oidhreachta Náisiúnta
- RCTRÁ (2003) Oidhreacht Ailtireachta: Cosaint d'Áiteanna Adhartha Poiblí: Treoirínite d'Údaráis Phleanála
- RCAC (2021) - Plean Gníomhaíochta ar son na hAeráide 2021 – Ag Daingniú ár dTodhchaí agus na Pleananna Oiriúnaithe Earnála gaolmhara
- RTRÁO (2021) - Tithíocht do Chách – Plean Nua Tithíochta d'Éirinn.
- RTRÁO (2022) - Réitigh Dúlra do Bhainistiú Uisce Báistí agus Rith Uisce Dromchla i gCeantair Uirbeacha, Doiciméad Treorach Eatramhach Dea-Chleachtais um Dhearadh Uirbeach atá íogair ó thaobh Uisce

1.7.4 Alt 28, Treoirínite an Aire

Deir alt 28 den Acht um Pleanáil agus Forbairt, 2000 (arna leasú) go bhféadfaidh an tAire treoirínite a eisiúint chuig údaráis phleanála maidir le ceann ar bith dá chuid feidhmeanna faoin Acht seo agus ní mór do na húdaráis phleanála aird a thabhairt ar a leithéid treoirínite agus iad ag comhlíonadh a gcuidfeidhmeanna.

Ní mór gach Údarás Pleanála beartais agus cuspóirí an Aire mar a luaítear sna treoirínite a meas agus an Dréachtphlean Forbartha agus an Plean Forbartha á ullmhú agus á dhéanamh acu agus ráiteas a chur i gceangal leis an Dréachtphlean Forbartha agus leis an bPlean Forbartha a léiríonn na nithe seo a leanas:

- (i) Conas a chuir an t-údarás phleanála i bhfeidhm beartais agus cuspóirí an Aire mar atá leagtha síos sna treoirínite le linn dóibh a gcur i bhfeidhm maidir le limistéar nó cuid de limistéar an Phlean Forbartha a mheas, nó
- (ii) Má bhaineann, gur tháinig an t-údarás phleanála ar an tuairim nach féidir, mar gheall ar nádúr agus tréithe limistéar nó cuid de limistéar an Phlean Forbartha, beartais agus cuspóirí áirithe de chuid an Aire atá sa Phlean Forbartha atá sna treoirínite a chur i bhfeidhm agus cur i bhfeidhm na mbeartas sin i limistéar nó i gcuid de limistéar an Phlean Forbartha á meas acu agus tabharfaidh siad na cúiseanna a mbaineann le teacht ar an tuairim agus cén fáth nár cuireadh polasaithe agus cuspóirí an Aire i bhfeidhm amhlaidh.

Seo thíos liosta Treoirínite Pleanála an Aire arna n-eisiúint faoi Alt 28 den Acht atá i bhfeidhm faoi láthair:

- Caomhnú na gCrann – Treoirínite d'Údaráis Phleanála
- Aeróga agus Struchtúir Thacaíochta na Teileachumarsáide – Treoirínite d'Údaráis Phleanála (1996)
- Treoirínite um Mheasúnacht Straitéiseach na Timpeallachta (MST) (2004)
- Cairéil agus Gníomhaíochtaí Gaolmhara (2004)
- Treoirínite um Thithíocht Inbhuanaithe na Tuaithe (2005)
- Treoirínite um Bhainistíochta na Forbartha (2007)
- Plean Forbartha – Treoirínite d'Údaráis Phleanála (2007)
- Treoirínite um Dhréachtphlean na Forbartha d'Údaráis Phleanála (2021)
- Tithíocht ar Ardchaighdeán do Phobail Inbhuanaithe – Treoirínite Dearaidh (2007)

- Soláthar na Scoileanna agus an Córas Pleanála (2008)
- Measúnú Cuí ar Phleananna agus ar Thionscadail in Éirinn – Treoir d’Údaráis Phleanála (2009)
- An Córas Pleanála agus Bainistíocht Riosca na dTuilte – Treoirlínte d’Údaráis Phleanála (2009)
- An Forbairt Chónaithe Inbhuanaithe i gCeantair Uirbeacha (Cathracha, Bailte agus Sráidbhailte): Treoirlínte d’Údaráis Phleanála (2009)
- Nóta Treorach ar Chroístraitéisí (2010)
- Treoirlínte Réigiúnacha Pleanála a Chur i bhFeidhm – Treoir an Dea-Chleachtais (2010)
- Cosaint na hOidhreachta Ailtireachta – Treoirlínte d’Údaráis Phleanála (2004), arna uasdátú (2011)
- Treoirlínte Pleanála an Mhiondíola d’Údaráis Phleanála (2012)
- Treoirlínte um Pleanáil an Spáis agus na mBóithre Náisiúnta (2012) Guidance Note on Core Strategies (2010)
- Treoirlínte d’Údaráis Phleanála ar Alt 261A den Acht um Pleanáil agus Forbairt, 2000 agus Forálacha Gaolmhara (2012) arna n-uasdátú (Iúil 2012)
- Scéimeanna Ranníocaíochta Forbartha – Treoirlínte d’Údaráis Phleanála (2013)
- Pleananna Limistéir Áitiúil – Treoirlínte d’Údaráis Phleanála (2013)
- Straitéis Náisiúnta an Tírdhreacha d’Éirinn 2015-2025
- Áiseanna Cúraim Leanaí: Treoirlínte d’Údaráis Phleanála (2001) arna n-uasdátú ag Ciorclán LP3/2016 (2016)
- Treoirlínte Eatramhacha d’Údaráis Phleanála maidir le Pleananna Reachtúla, Fuinneamh In-athnuaite agus Athrú na hAeráide (2017)
- Cuid V den Acht um Phleanáil agus Forbairt 2000 (2017)
- Forbairt Uirbeach agus Airde Foirgníochta – Treoirlínte d’Údaráis Phleanála (2018)
- Treoirlínte d’Údaráis Phleanála agus don Bhord Pleanála maidir le Measúnú Tionchair Timpeallachta (2013), arna n-uasdátú (2018)
- Caighdeán um Dheardh Tithíochta Uirbeach Inbhuanaithe d’Árasáin Nua (2015), mar a n-uasdátaíodh (2018)
- Treoirlínte Forbartha Fuinnimh Gaoithe (2006 agus dréacht 2019)
- Lámhleabhar Dearaidh do Bhóithre agus Sráideanna Uirbeacha (2013) arna uasdátú in 2020
- Modheolaíocht Spríoc Soláthar na Tithíochta do Phleanáil Forbartha 2020
- Straitéis Nua an Údaráis 2021-2025

1.7.5 Pleananna agus Beartas Réigiúnacha

- ÚRD (2020) Straitéis Réigiúnach Spáis agus Eacnamaíoch 2020-2032
- Plean Bainistíochta Dramhaíola Réigiún an Deiscirt 2015-2021 agus a chomharba.

Tabhair faoi deara: Ní hé seo an liosta iomlán agus cuideoidh doiciméid bhreise le hullmhú Plean Forbartha na Cathrach agus an Chontae a threorú agus a chur ar an eolas. Tá liosta iomlán na

n-acrainmneacha do na comhlachtaí dá dtagraítear thuas mar aon lena gcuid teideal iomlán ar fáil thíos. Ar mhaithe leis an soiléireacht, léiríonn an liosta an bhfuil teideal na Roinne Rialtais lena bhaineann in úsáid faoi láthair, nó an bhfuil a mhalairt curtha ina ionad.

REOG: An Roinn Ealaíon, Oidhreachta agus Gaeltachta (dímholta)

REOGO: An Roinn Ealaíon, Oidhreachta, Gaeltachta agus Oileán (in ionad)

RGFN: An Roinn Gnó, Fiontar agus Nuálaíochta (in úsáid)

RCGAC: An Roinn Cumarsáide, Gníomhaithe ar son na hAeráide agus Comhshaoil (in úsáid)

RCFAR: An Roinn Cumarsáide, Fuinnimh agus Acmhainní Nádúrtha (dímholta)

RLGÓ: An Roinn Leanáí agus Gnóthaí Óige (in úsáid)

RCPRÁ: An Roinn Comhshaoil, Pobail agus Rialtais Áitiúil (dímholta)

RCORÁ: An Roinn Comhshaoil, Oidhreachta agus Rialtais Áitiúil (dímholta)

RCRÁ: An Roinn Comhshaoil agus Rialtais Áitiúil s (dímholta)

ROS: An Roinn Oideachais (in úsáid)

RTPPRÁ: An Roinn Tithíochta, Pleanála, Pobail agus Rialtais Áitiúil (dímholta)

RTPRÁ: An Roinn Tithíochta, Pleanála agus Rialtais Áitiúil (in úsáid)

RC: An Roinn Comhshaoil s (in ionad)

RS: An Roinn Sláinte (in úsáid)

RI: An Roinn Iompair (dímholta)

FRBÁCDgD: Feidhmeannacht Réigiúnach Bhaile Átha Cliath do Dhaoine gan Dídean

RITI: An Roinn Iompair, Turasóireachta agus Spóirt (in úsáid)

AE: An t-Aontas Eorpach

ÚNM: An tÚdarás Náisiúnta Míchumais (in úsáid)

ÚNI: An tÚdarás Náisiúnta Iompair (in úsáid)

UCD: An Coláiste Ollscoile, Baile Átha Cliath

NA: Na Náisiúin Aontaithe

EOECNA: Eagraíocht Oideachais, Eolaíoch agus Chultúrtha na Náisiún Aontaithe

