



Caibidil 3

Cathair Phort Láirge & MASP



Fás Dlúth Inbhuanaithe



Turasóireacht Inbhuanaithe



Gníomhaíocht ar son na hAeráide



Geilleagar Éagsúil agus Oideachas



Inrochtaineacht agus Nascacht



Oidhreacht



Geilleagar na Tuaithe



Bonneagar



Áiteanna agus Pobail Inbhuanaithe

Caibidil 3: Cathair Phort Láirge & MASP

Cuspóirí Straitéiseacha

Pleanáil agus seachadadh don todhchaí do Chathair Phort Láirge mar a shamhlaítear sa NPF, PLUTS Phort Láirge agus MASP Chathair Phort Láirge (RSES) áit a bhfuil Port Láirge ag comhlíonadh a ról mar Chathair Réigiúnach agus mar bhaile d'Ollscoil Theicneolaíoch an Oirdheiscirt.

Mar bhall ceannais den chomhlacht forfheidhmithe MASP, i gcomhar le Comhthionól Réigiúnach an Deiscirt, Comhairle Contae Chill Chainnigh, an Stáit agus gníomhaireachtaí/geallsealbhóirí eile, cuirfimid i bhfeidhm tosaíochtaí agus cuspóirí MASP Phort Láirge chun tacú leis an mais chriticiúil atá ag teastáil do Chathair Phort Láirge a fheidhmiú mar chathair réigiúnach scála chun tacú le réigiún níos leithne an Oirdheiscirt.

Aithneoidimid tosaíochtaí infheistíochta chun samhail na cathrach comhlárnacha a sheachadadh atá bunaithe ar phrionsabal na forbartha atá dírithe ar iompar agus bonneagair.

3.0 Cathair Phort Láirge: An NPF, RSES agus MASP

Is príomhshócmhainn d'Éirinn í Cathair Phort Láirge maidir lena suíomh, a cumas chun dul san iomaíocht go náisiúnta agus go hidirnáisiúnta agus an cumas chun fás agus chun brú a mhaolú ar Bhaile Átha Cliath agus ar na contaetha máguaird. Aithníonn an Creat Pleanála Náisiúnta ról agus poitéinseal Phort Láirge mar lárionad náisiúnta scála le cur le Baile Átha Cliath bunaithe ar dhaonra agus cruthú post arna thacú ag Ollscoil Teicneolaíochta an Oirdheiscirt (SETU). Chuir fás spriocdhírthe Phort Láirge, c. Tá 12,000 post le tacú agus daonra breise 27,000 – 32,000 faoi 2040, rithábachtach don straitéis fáis náisiúnta agus réigiúnach a luaitear sa NPF.

Tá na prionsabail atá mar bhonn agus thaca ag forbairt inbhuanaithe Chathair Phort Láirge mar chathair mhórsála réigiúnach an oirdheiscirt le gaol eacnamaíoch agus pobail leagtha amach sa NPF. Aithníonn an NPF gurb é an príomhdhúshlán do Phort Láirge ná scála a thógáil agus cáilíocht uirbeach a fheabhsú trí fhás atá bunaithe ar fhostaíocht. Tá deiseanna ann chun cur le bonn fostaíochta reatha na Cathrach, lena n-áirítear na hearnálacha cógaisíochta, teicneolaíocht leighis agus innealtóireachta/déantúsaíochta chun cinn, chomh maith le fiontair dhúchasacha atá ag teacht chun cinn agus ag an am céanna feabhas a chur ar tharraingteacht siopa-chathair Phort Láirge, ar cháilíocht na beatha agus ar rochtain air. Cuireann Port Láirge deiseanna ar fáil freisin mar shuíomh le haghaidh leathnú Ollscoile nua agus feidhmeanna tacaíochta i réimsí ar nós seirbhísí airgeadais nó gairmiúla ar mhian leo ceantair uirbeacha níos mó a sheachaint. Is ionad turasóireachta atá ag teacht chun cinn é freisin, atá suite ar an mbealach ó Ros Láir go Corcaigh agus an Iardheisceart agus mar cheann scríbe do thrácht turais mhara.

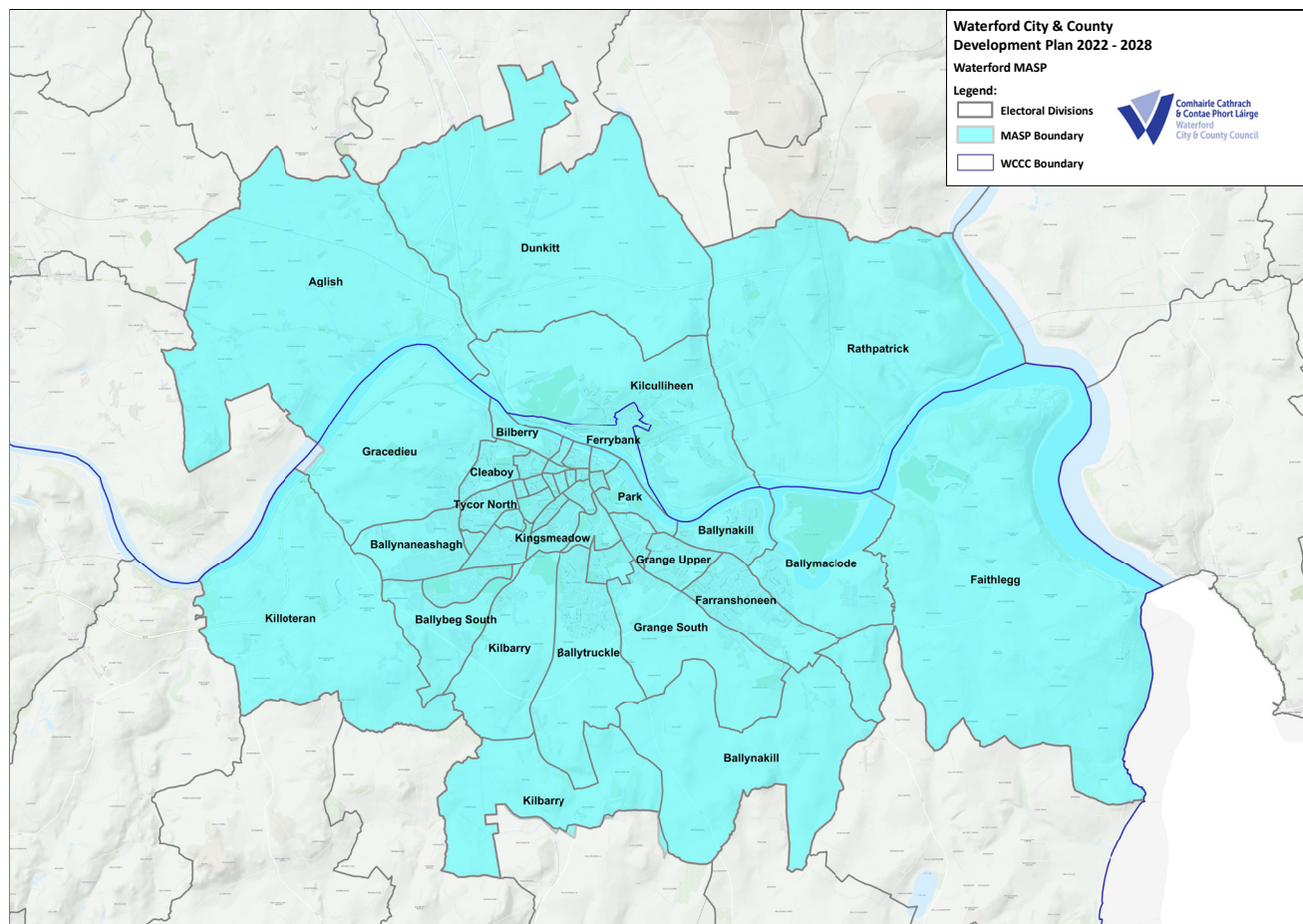
Molann an NPF sraith príomhchumasóirí fáis don todhchaí a forbraíodh tuilleadh ina roinnt príomhthéamaí agus ina dtreoirphrionsabail agus ina mbeartais atá díorthaithe sa MASP RSES. Áirítear leis na cúig phríomhthéama:

- Úsáid Talún agus Iompar Comhtháite chun infheistíocht agus an chathair chomhlárnacha a sheachadadh.
- Tithíocht agus Athghiniúint ar fud na cathrach agus a comharsanachtaí éagsúla chun fás dlúth, bunaithe ar bhonneagar a bhaint amach.
- Fostaíocht agus Fiontraíocht chun athrú bunathraithe a bhaint amach.

- Timpeallacht Nádúrtha chun tacú le riachtanais áineasa an daonra atá ag méadú agus ag an am céanna ag cosaint agus ag feabhsú na bithéagsúlachta; agus,
- Bonneagar Sóisialta ar chaighdeán chun tacú le pobail agus an chathair agus an contae foghlama agus an fhorbairt shóisialta agus eacnamaíoch a bhaineann leis a chur chun cinn.

Chun éifeacht a thabhairt do théamaí treorach an NPF a chuirfidh ar chumas Chathair Phort Láirge a ról réigiúnach agus náisiúnta a chomhlíonadh, tá na Príomh-Chumasóirí Fáis don Todhchaí do Chathair Phort Láirge agus MASP leagtha amach sa NPF & RSES:

- Tionscadal athghiniúna SDZ na gCéanna Thuaidh a sheachadadh lena n-áirítear droichead nua iompair do choisithe/poiblí thar An tSiúire.
- Deiseanna inlíonta agus athghiniúna a aithint chun forbairt tithíochta agus fostaíochta a threisiú ar fud lár na cathrach agus i gceantair bhruachbhailteacha laistigh.
- Deiseanna feabhsaithe a chumasú do phobail reatha de réir mar a tharlaíonn forbairt agus éagsúlú, go háirithe trí thacaíocht fostaíochta, foghlama agus oideachais.
- Forbairt inbhuanaithe limistéar úrnua nua do thithíocht a chur chun cinn agus forbairt a dhéanamh ar iompar poiblí tacaíochta agus bonneagair.
- Tionscnaimh an fhearainn phoiblí agus thaitneamhachta uirbeacha, dírithe ar shráideanna agus spásanna poiblí, go háirithe i lár na cathrach agus i lárcheantar uirbeach chun tacú le diansaothrú uirbeach.
- Forbairt agus leathnú an SETU mar chuid den Ollscoil Teicneolaíochta Ilchampais níos leithne agus comhtháthú leis an gCathair agus leis an réigiún.
- Líonraí iompair phoiblí agus rotharbhealaí straitéiseacha a sholáthar ar fud na Cathrach.
- Síneadh ar Ghlasbhealach Phort Láirge chun an SETU a nascadh le Lár na Cathrach.
- Nascacht réigiúnach feabhsaithe trí mheán-amanna turais feabhsaithe ar bhóithre go Corcaigh, Luimneach agus calafoirt laistigh den réigiún.
- A chinntiú go bhfreastalaítear ar sholáthar uisce agus ar riachtanais fuíolluisce trí thionscadail náisiúnta nua chun soláthar uisce Phort Láirge a fheabhsú agus cumas cóireála fuíolluisce a mhéadú.
- Inbhuanaitheacht a fheabhsú i dtéarmaí fuinnimh, bainistíocht dramhaíola agus éifeachtúlacht acmhainní agus uisce, lena n-áirítear téamh ceantair agus caomhnú uisce.



Fíor 3.1 MASP Phort Láirge (Foinse RSES)

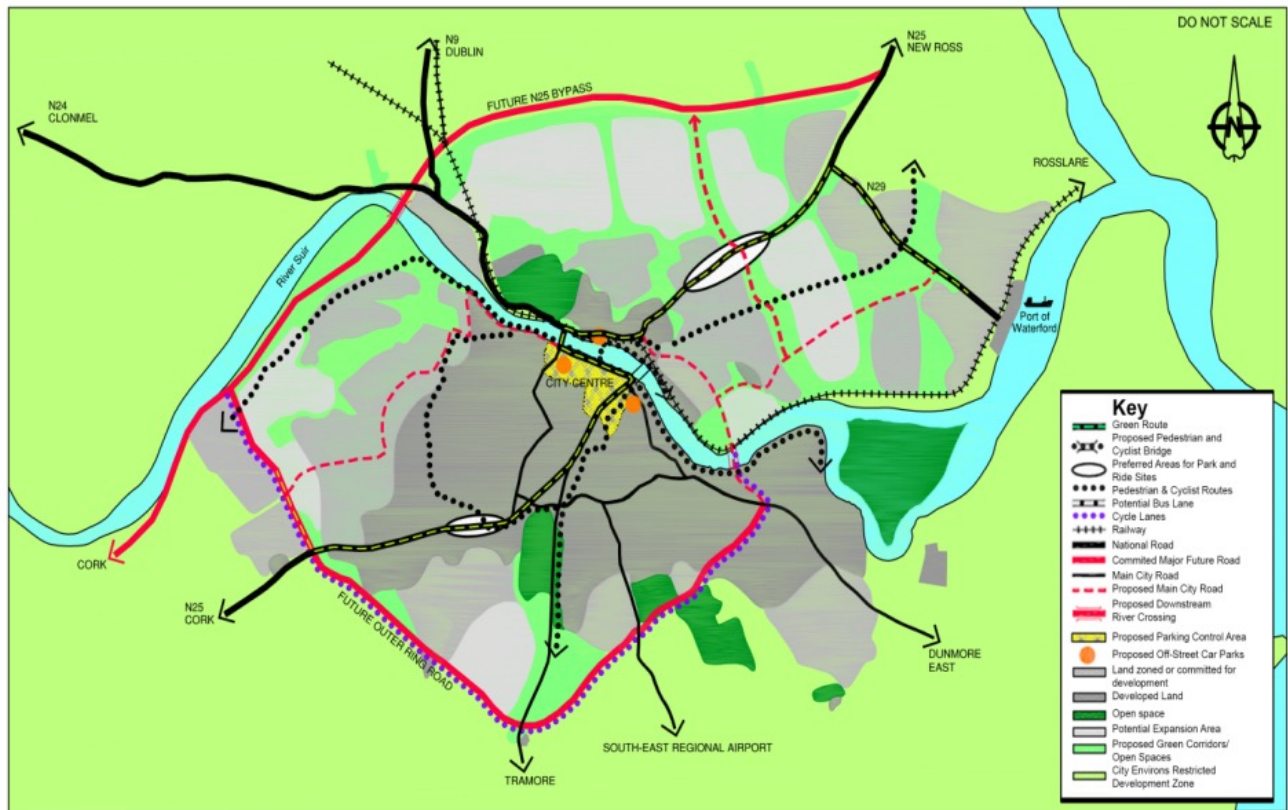
Tabharfaidh an Plean Forbartha agus an croístraitéis tacaíocht trí chuspóirí beartais ábhartha chun seachadadh na bpríomhchumasóirí fáis agus an t-athrú bunathraithe a theastaíonn ar fud Chathair Phort Láirge mar a shamhlaítear sa NPF, RSES agus MASP a chumasú. Cuirfimid an NPF, RSES agus MASP i bhfeidhm trí straitéisí agus cuspóirí beartais an Phlean Forbartha thar an tréimhse go dtí 2028 agus saothróimid infheistíocht shonrach tionscadail tríd an bPlean Forbartha Náisiúnta, an Ciste Forbartha um Athghiniúint Uirbeach agus meicníochtaí maoinithe eile atá ar fáil.

3.1 Úsáid Talún agus Iompar Comhtháite PLUTS & WMATS

Tá coincheap na húsáide talún comhtháite agus na pleanála iompair don chathair leagtha amach i Straitéis Pleanála Úsáide Talún agus Iompair Phort Láirge (PLUTS) 2004 – 2020 (Fíor 3.2). Tá bonneagar tábhachtach seachadta ar nós an M9 idir Port Láirge agus Baile Átha Cliath agus Crosaire an Droichid, an N25 feabhsaithe agus bóthar rochtana an Chalafoirt Náisiúnta (N29) a theastaíonn chun tacú leis an gcás daonra agus straitéis fáis PLUTS¹.

Mar sin féin, tá príomhghné an PLUTS lena n-áirítear méadú ar an daonra agus seachadadh “comhlárnach samhail cathrach” nach bhfuil dul chun cinn suntasach déanta.

1 Áiríodh leis an gcás fáis a shamhlaigh PLUTS fás daonra de 30,000 agus 12,800 post breise.



Fíor 3.2 Cathair Chomhlárnacha (Foinse PLUTS)

Chun fócas nua a sholáthar chun an tsamhail chomhlárnach agus na spriocanna daonra a sheachadadh, tá treoirphrionsabail PLUTS Phort Láirge ionchorpraithe ag an RSES agus ag MASP Phort Láirge agus ina leith seo baineann Cuid 6 de MASP agus Cuspóirí Beartais 5, 6 agus 7 le húsáid talún comhtháite agus iompar, soghluaisteacht inbhuanaithe agus nascacht réigiúnach mar aon leis an mbonneagar iompair a theastaíonn chun an chathair chomhlárnacha scála a sheachadadh laistigh de chomhthéacs astuithe laghdaithe agus aistriú cóir chuig sochaí ísealcharbóin. Áirítear le bonneagar ardcháilíochta:

- Athlonnú an Stáisiún Traenach atá suite ar na Céanna Thuaidh le rochtain níos díri ar lár na cathrach.
- Nascacht feabhsaithe idir lár na cathrach agus na Céanna Thuaidh agus ceantar níos leithne Phort an Chalaigh lena n-áirítear soláthar droichead do choisithe/iompar poiblí.
- Crosaire breise le hais an tsrutha a sholáthar chun nasc a sholáthar do bhruach theas na Siúire i gcóngarach Pháirc May nó Ard Caoin, a fhreastalódh ar nascacht níos fearr a chruthú idir tailte ó thuaidh agus ó dheas den tSiúir, chun rochtain ar Ospidéal na hOllscoile a fheabhsú. Phort Láirge agus brú tráchta a mhaolú ar Rice Bridge;
- Nascbhóthar nua ó Bhóthar na Mainistreach go Belmont chun nascacht inbhuanaithe a fheabhsú.
- Nascacht réigiúnach ar an N24, N25 a fheabhsú, bonneagar agus seirbhísí iarnróid feabhsaithe agus naisc straitéiseacha le Europort Ros Láir.
- Forbairt a dhéanamh ar chóras cuimsitheach Iompair Phoiblí an Cheantair Uirbigh (líonra busanna) lena n-áirítear bealaí ó Lár na Cathrach go SETU, Ospidéal Ollscoile Phort Láirge, Calafort Phort Láirge ag Belview agus ó bhailte in aice lámhe lena n-áirítear Trá Mhór.
- Roghanna taistil inbhuanaithe a fhorbairt chun tacú le agus éascú a dhéanamh ar rochtain fheabhsaithe ar Lár na Cathrach, ón gceantar uirbeach níos leithne, ó thuaidh agus ó dheas den abhainn trí shiúl, rothaíocht agus iompar poiblí lena n-áirítear soláthar d'áiseanna Páirceála agus Taistil in éin-eacht leis an mBealach Glas, lánaí rothaíochta breise;

- Seirbhísí bus tapa, rialta agus áisiúil sa Chathair.
- Forbairt bealaí nua taistil inbhuanaithe lena n-áirítear féarbhealaí & gormbhealaí.
- Cathair níos Insiúlta a fhorbairt.
- Tacaíocht a thabhairt do bhearta maolaithe tráchta chun an Ceantar Uirbeach a dhéanamh ar nós sráideanna roinnte agus timpeallachtaí atá oiriúnach do choisithe le cosáin níos leithne, bealaí siúil a aithint le comharthaí feabhsaithe, cruthú áiteanna agus spásanna le bualadh le chéile agus le scíth a ligean, plandáil crann sráide.
- Bearta bainistíochta éilimh chun aistriú módúil chuig bus agus iarnród a spreagadh do cho-maitéirí isteach sa chathair ó na bailte máguaird; agus,
- Straitéis Iompair Cheantar Uirbeach Phort Láirge a ullmhú, mar aon le Measúnachtaí Iompair Ceantarbhunaithe.

D'fhorbair an Ghníomhaireacht Náisiúnta Iompair (NTA), i gcomhar le Comhairle Cathrach agus Contae Phort Láirge agus Comhairle Contae Chill Chainnigh Straitéis Iompair Chathrach Phort Láirge (WMATS). Chuir WMATS an Plean Forbartha ar an eolas maidir le húsáid talún níos leithne agus pleanáil iompair agus bearta bainistíochta éilimh don Chathair thar shaolré an NPF agus is féidir athbhreithniú a dhéanamh ar PLUTS freisin nuair a ghlactar le WMATS.

3.2 Croístraitéis Fhorlíontach Chathair Phort Láirge

Tá an Croí-Straitéis atá mar bhonn agus thaca ag an bPlean Forbartha aonadach leagtha amach i gCaibidil 2, Cuid 1 d'Imleabhar 1 den Phlean. Aithníonn an croístraitéis forlíontach seo a leanas na spriocanna daonra a bhaineann leis an MASP (Tábla 3.1), na láithreacha straitéiseacha cónaithe i gCathair Phort Láirge (Fíor 3.2) agus na suíomhanna athghiniúna féideartha (Tábla 3.2) a d'fhéadfaí a fhorbairt le linn shaolré an Phlean Forbartha.

Aithnítear sa chroístraitéis fhorlíontach, cé go bhfuil an daonra iomlán do limistéar iomlán an MASP (lena n-áirítear ceantair uirbeacha agus tuaithe i gContae Chill Chainnigh) comhsheasmhach leis an RSES, tá bogadh i dtreo an chathair chomhlárnacha a bhaint amach ag luas níos mó ná mar a shamhlaítear san RSES. towards achieving the concentric city at a pace greater than that envisaged in the RSES.

Tábla 3.1 Spriocanna Daonra Chathair Phort Láirge agus MASP

	2016	2026	2028	2031
Contae Phort Láirge	116,162	135,000	137,630	144,000
Limistéar an Mheitreo Iomlán (Cill Chainnigh san áireamh)	59,854	74,464	77,386	81,769
Cathair & Bruachbhailte Phort Láirge	48,216	60,716	62,382	66,966
Port Láirge Tuaithe	3,399	3,819	3,903	4,029
Contae Phort Láirge	51,615	64,535	66,258	70,995
Cathair & Bruachbhailte Phort Láirge	53,504	67,324	70,088	74,234

Aithníonn an RSES go mbeidh gá le riachtanais tithíochta a aithint trí straitéisí tithíochta agus sainaitheint agus tosaíocht a thabhairt do láithreacha tithíochta straitéiseacha chun cóiríocht chónaithe imleor a sholáthar do riachtanais tithíochta agus méideanna éagsúla teaghlach. Sainaitheint na tailte seo a leanas san RSES chun críocha athléimneacht a thógáil ar fud ár gcomharsanachtaí atá ann cheana agus atá ag teacht chun cinn:

- Comharsanacht Iardheisceart na Cathrach: Cill Barra (suíomh LIHAF) a chruthóidh poitéinseal do 450 aonad tithíochta nua faoi 2021.
- Comharsanacht Iarthuaisceart na Cathrach: Carraig Phiarais (suíomh LIHAF) le poitéinseal do 200 aonad tithíochta nua faoi 2021.
- Forbairt tailte criosaithe d'fhorbairt chónaithe i Phort an Chalaigh do thart ar 850 aonad.

Maidir le limistéir úrnua dá leithéid atá suite laistigh den achar tógtha na cathrach, cuirfimid chun cinn agus tacóimid le comhdhlúthú in dhá phríomhchomharsanacht i.e. Comharsanacht Iardheisceart na Cathrach (Ollscoil/An Baile Beag/Cill Barra/An Leacain), agus Comharsanacht Iarthuaisceart na Cathrach (Carraig Phiarais go dtí 2028 agus cuirfear plean ceantair áitiúil i bhfeidhm do Grace Dieu roimh an gcéad timthriall eile den Phlean Forbartha). Comhoibreoimid go dlúth le Comhairle Contae Chill Chainnigh chun forbairt na dtailte i mBruach an Chalaigh a chur i bhfeidhm i gcomhréir leis an RSES. Beifear in ann an Chathair Thiar Theas a fhorbairt thar na haonaid tithíochta ionchasacha a shamhlaítear san RSES go dtí 2021 thar thréimhse an Phlean Forbartha i bhfianaise mhéid an bhonneagair seirbhíse nua chun fás a éascú, is dócha go gcuirfidh Cathair Thiar Thuaidh roinnt scóip ar fáil chun aonaid tithíochta a sheachadadh thar an 200 aonad a shamhlaítear san RSES agus tarlóidh sé seo feadh Bhóthar Charraig Phiarais, dírithe ar an méid atá aitheanta go dtí seo i bPleananna Forbartha Cathrach mar Chomharsanacht a hAon.

Leanfar le seachadadh tailte athghiniúna mar a shainaitheintear sa RSES agus suíomhanna athghiniúna eile atá leagtha amach anseo thíos don mhargadh tithíochta thar shaolré an Phlean Forbartha trí bhainistíocht talún gníomhach agus trí chomhoibriú le gníomhaireachtaí stáit mar an LDA agus úinéirí talún. I dtéarmaí na Croí-Straitéise ní mór a aithint, áfach, go mbeidh sé deacair sceideal nó fráma ama a sholáthar maidir le cathain a bhainfear forbairt na n-aonad cónaithe i bhfianaise úinéireacht na talún, scála, suíomh agus comhthéacs seirbhíse na láithreán seo. Tá an poitéinseal ag na tailte athghiniúna freisin cóiríocht bhreise a sholáthar le haghaidh úsáidí tráchtála agus fostaíochta, go háirithe iad siúd atá lonnaithe i limistéir tithíochta den chuid is mó agus mar sin ba cheart caitheamh leis na figiúirí toraidh tithíochta ionchasacha mar tháscacha amháin.

Chun tacú go hiomlán le forálacha na dTreoirínte um Fhorbairt Uirbeach agus Airde Foirgníochta d'Údarás Phleanála (2018), tá cur chuige réamhghníomhach agus solúbtha glactha ag an bPlean Forbartha chun dlúthfhás uirbeach athghiniúnach a chinntiú trí mheascán d'éascú dlúis mhéadaithe agus airde foirgneamh, agus a bheith aireach freisin ar cháilíocht na forbartha agus ar thaitneamhachtaí agus gnéithe comhshaoil a chothromú. Sa chás go bhfuil acmhainn athghiniúna shubstaintiúil ar fáil ar aon láithreán amháin beidh sé tábhachtach a chinntiú freisin go ndéantar machnamh ar sholáthar meascán cuí d'úsáidí cónaithe, tráchtála agus fostaíochta, go háirithe nuair is féidir le seicheamhú blocsheachadta an cineál seo d'athghiniúint uirbeach cothrom agus athléimneach a thacaíonn le pobail uirbeacha a éascú.

Áirítear i dTábla 3.2 láithreáin athghiniúna ionchasacha agus sainaitheintear freisin na suíomhanna ábhartha a d'fhéadfadh a bheith oiriúnach d'fhoirgnimh ar dhlús níos airde agus d'fhoirgnimh níos airde bunaithe ar na critéir seo a leanas:

- a) Soláthairtí WMATS agus cóngarachta do bhonneagar suntasach iompair phoiblí agus/nó gineadóirí turas.
- b) Méid agus suíomh an tsuímh i gcoibhneas le lár na cathrach/comharsanachta/lár an cheantair.

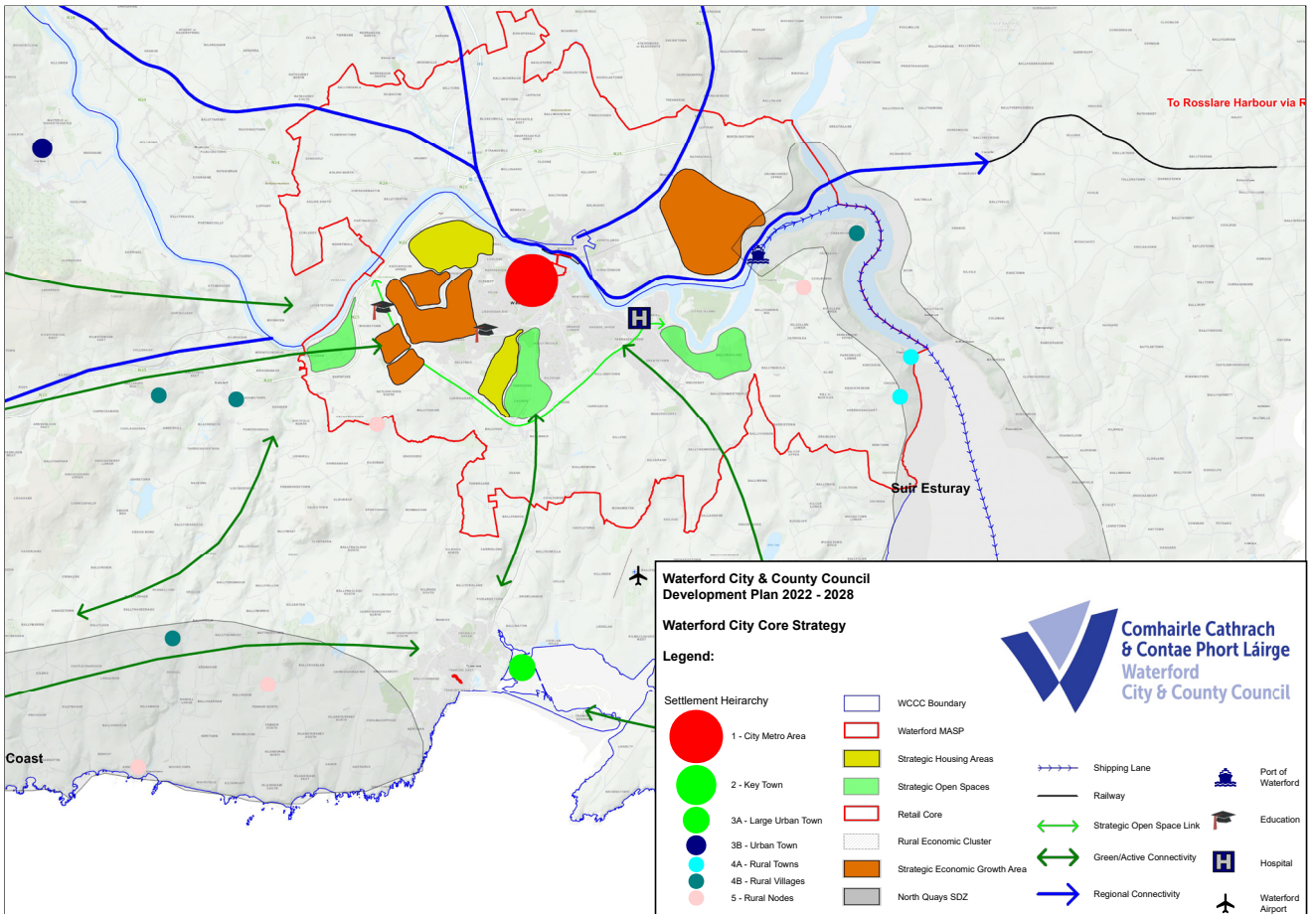
- c) Cóngaracht agus treoshuíomh an láithreáin bheartaithe maidir le húsáidí talún sa chomharsanacht agus nádúr na húsáide sa chomharsanacht; agus,
- d) Acmhainn chun taitneamhacht agus cruthú áite a fheabhsú ag aon láthair.

Tábla 3. 2 Láithreán Athghiniúna Féideartha Chathair Phort Láirge

Uimh Tag	Suíomh an tSuímh	Achar an tSuímh (Ha)	Saincheisteanna le tabhairt faoi deara	Foirgnimh Níos Airde/ Dlús Níos Airde Féideartha ²
OPS01	Saint Joseph's House Manor Hill	2.46	n/a	
OPS02	Suíomh Shráid an Mhalartáin	0.18	n/a	
OPS03	Cnoc San Tomás	0.21	n/a	
OPS04	Lána Sheinicín	0.48	Tiomsú ar láithreán	
OPS05	SDZ na gCéanna Thuaidh	11.72	Bonneagar cumasúcháin a sholáthar	
OPS06	Iar-shuíomh Waterford Stanley, Carraig na bhFraochán	5.05	n/a	
OPS07	Coláiste Eoin, An Baois	5.21	Crainn lena mbaineann luach taitneamhachta a choinneáil agus struchtúir chosanta a athúsáid	
OPS08	Naomh Otteran, Cnoc Eoin	15.61	Struchtúir chosanta a athúsáid	
OPS09	Iar-shuíomh Brooks, Bóthar an Bhaile Nua	1.53	Tiomsú ar láithreán	
OPS10	Baile an Ghleanna (Power Seeds a bhí ann roimhe) Bóthar Dhún Mór	0.89	n/a	
OPS11	Chill Bharra	8.31	Tiomsú ar láithreán agus soláthar rochtana nua	
OPS12	Iar-shuíomh Waterford Crystal	14.96	Cóiríocht do mhic léinn, úsáidí measctha tráchtála / oideachais	
OPS13	Láithreán Oibreacha Gáis/Páirc Ghnó Bhaile Sheáin	2.89	n/a	
OPS14	Bóthar an Duga	1.85	Úsáid reatha a dhíláithriú	
OPS15	Talamh tionsclaíoch ag Bóthar an Chlaí Bhuí/ Bóthar Uí Chatháin/Bóithre an Sciobairín	8.15	Glanadh suímh agus díláithriú úsáid reatha	
OPS16	Coimpléasc tionsclaíoch Tycor	1.63	Úsáidí talún atá ann cheana a dhíláithriú	
OPS17	Iar-Óstán Ard Ri	7.75	Rochtain agus topagrafaíocht	
OPS18	Tesco Ard Caoin	1.28	Páirceáil dhóthanach a choinneáil	
OPS19	Céanna Theas	2.62	Creat dearaidh a ullmhú	
OPS20	Scabhat Ghairdín an Tobair	0.09	Tiomsú ar láithreán	
OPS21	Sráid Bolton	0.72	n/a	
OPS22	Iar-Champas Spóirt Waterford Crystal	9.88	n/a	
OPS23	Baile Liam/ Cuarbhóthar Lasmuigh	13.12	n/a	
OPS24	Ionad Comharsanachta Carraig Phiarais	7.29	n/a	
OPS25	Ionad Ceantair Bóthar Thrá Mhór	1.32	Páirceáil dhóthanach a choinneáil	
OPS26	O'Bryne's garage, An Gleann	0.10	n/a	
OPS27	Sráid Mhichíl	1.42	n/a	
OPS28	Baile Bhricín	0.75	Tiomsú ar láithreán	
OPS29	Ionad Siopadóireachta Lios Dúgáin	0.82	n/a	
OPS30	An Gleann	0.19	Tiomsú ar láithreán	

2 Sainnithnítear suíomhanna a bhfuil an poitéinseal acu freastal ar fhoirgnimh níos airde (Os cionn 4 urlár ar airde) agus dlús níos airde le buaicphointe glás.

Cé go n-aithnítear sa chroístraitéis forlíontach an chreatlach do léiriú spásúlachta nua Phort Láirge ag bogadh i dtreo cathrach comhlárnacha, beidh luas agus seicheamh foirm na forbairte seo ag brath ar líon suntasach saincheistean, go háirithe úinéireacht talún agus scaoileadh tailte chuig margadh. Comhoibreoimid go dlúth le húinéirí talún agus le forbróirí chun cuspóirí na croístraitéise a bhaint amach, ar bhealach a chuireann an straitéis um chruthú áite agus straitéis tithíochta an Phlean Forbartha i bhfeidhm, agus a thacaíonn le ról Chathair Phort Láirge mar shuíomh idirnáisiúnta scála, agus a príomhthiománaí fáis eacnamaíoch agus daonra i Réigiún an Deiscirt.

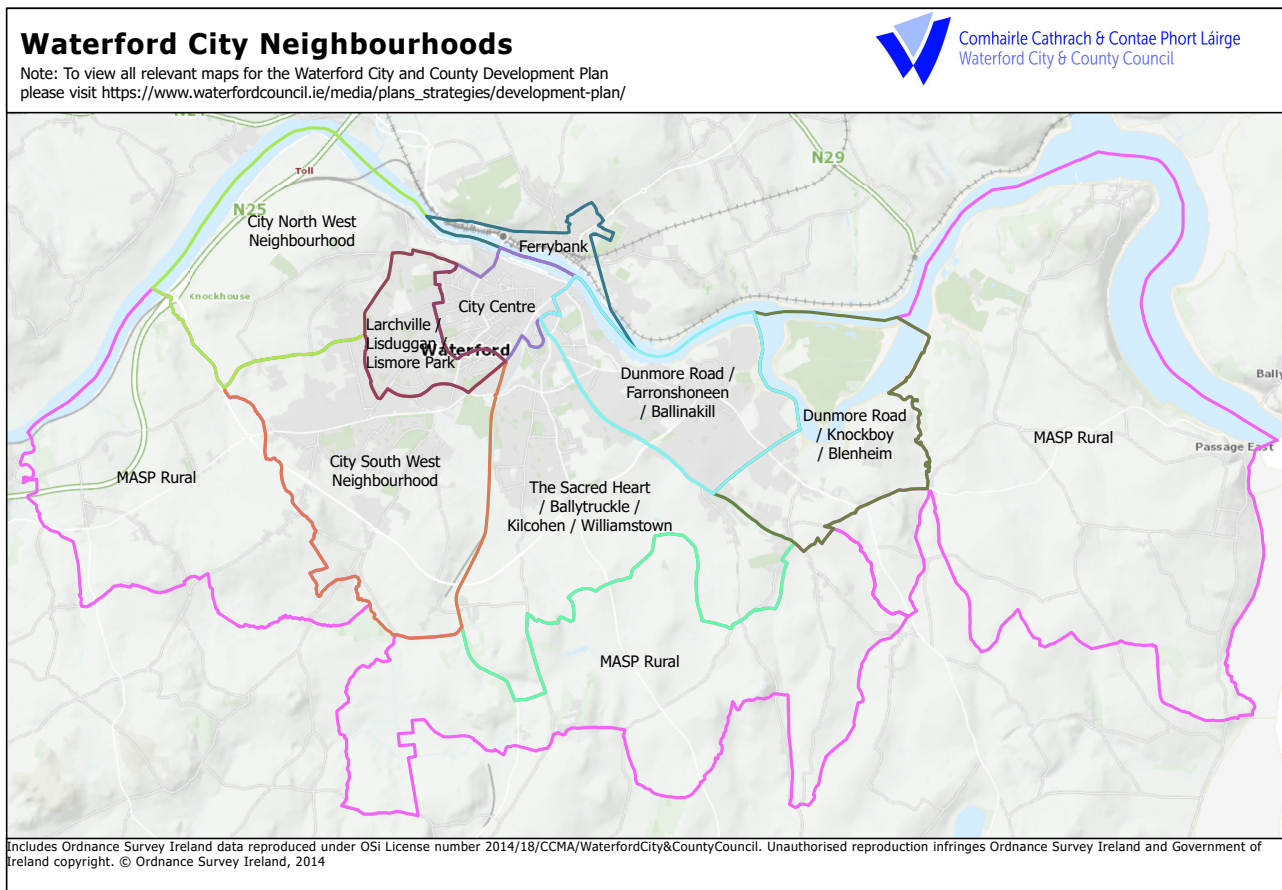


Fíor 3.3 Léarscáil Croí-Straitéise Chathair Phort Láirge

3.3 An Straitéis Chomharsanachta

Gné riachtanach de straitéis forbartha inbhuanaithe mar atá leagtha amach sa PLUTS, NPF agus RSES is ea an fhorbairt de dhlúthchathair, arb iad is sainairíonna é comhdhlúthú na gcomharsanachtaí atá ann cheana féin agus bunú comharsanachtaí nua. Aithníonn agus treisíonn an straitéis comharsanachta lár na cathrach mar chroílár na cathrach; áit oibre, siopadóireachta, seirbhísí, fóillíochta agus maireachta, tacaíthe ag sraith comharsanachtaí atá dírithe ar ionaid chomharsanachta. Aithníonn na Treoirínte d'Údaráis Phleanála ar Fhorbairt Chónaithe Inbhuanaithe i gCeantair Uirbeacha, DoEHLG, 2009 critéir maidir le planáil do chomharsanachtaí inbhuanaithe faoi cheithre phríomhthéama: soláthar saoráidí pobail, úsáid éifeachtach acmhainní, saincheisteanna taitneamhachta/cáilíochta beatha agus caomhnú an timpeallacht tógtha agus nádúrtha. Déantar iad seo a fhorbairt tuilleadh i Mír 6 den NPF, Cuid 3 agus Aguisín 3 den RSES agus Caibidil 7 agus 8 den Phlean Forbartha seo.

Chun pobail bhríomhara a theacht chun cinn agus comharsanachtaí á bhforbairt ní mór do dhaoine líonraí sóisialta a nascadh agus a fhorbairt, ag cruthú nasc leis an áit ina gcónaíonn siad. Mar sin, is é an dúshlán atá ann comharsanachtaí sláintiúla, bríomhara, inbhuanaithe a sholáthar trí shaoráidí comharsanachta sóisialta agus cultúrtha a sholáthar in éineacht le bonnagar eacnamaíoch agus tráchtála.



Fíor 3.4 Comharsanachtaí Chathair Phort Láirge

Tá fócas na straitéise chomharsanachta ar fhorbairt a dhíriú timpeall ar ionaid chomharsanachta, ag soláthar seirbhísí agus saoráidí pobail breise agus, sna ceantair atá forbartha cheana féin, athghiniúint áitiúil agus iarfheistiú conairí taitneamhachta agus soghluaisteachta inbhuanaithe. Tá meascán úsáidí in ionaid chomharsanachta lena n-áirítear tithíocht, miondíol, fostaíocht, oideachas agus seirbhísí pobail. Ba cheart go mbeadh gach ionad chomharsanachta nasctha leis na ceantair chónaithe máguaird trí chóras rotharbhealaí, cosáin agus gréasán bóithre atá ordlathach agus comhtháite. Ba cheart na hionaid chomharsanachta a nascadh le Lár na Cathrach, agus le hionaid chomharsanachta eile, trí iompar poiblí a fheabhsú agus a fhorbairt faoi threoir WMATS agus bearta bainistithe éilimh a bhaineann leis.

Is gá a chinntiú go ndéantar cáilíochtaí éagsúla na gceantar forbartha chomharsanachta a chosaint agus a fheabhsú agus go ndéantar na hionaid tráchtála chomharsanachta/ceantair a fhreastalaíonn ar na ceantair seo a threisiú agus a neartú de réir mar is gá.

Tá an Struchtúr Comharsanachta comhdhéanta de na sé chomharsanacht seo a leanas, a bhfuil a dteorainneacha neamhshainithe agus forluiteacha:

- Comharsanacht Iarthuaisceart na Cathrach lena n-áirítear Carraig Phiarais agus Gracedieu
- Comharsanacht Iardheisceart na Cathrach lena n-áirítear Cill Barra, An Baile Beag agus SETU
- An Croí Naofa – Baile Throcail/ Cill Chuacháin
- Bóthar Dhún Mór – An Cnoc Buí / Blenheim & Farronshoneen / Baile na Cille
- Larchville / Lios Dúgáin / Lios Mór
- Port an Chalaigh

Aithnítear freisin go bhfuil ceantair eile laistigh den Chathair a bhfuil féiniúlachtaí ar leith acu a fheidhmíonn mar chomharsanachtaí, seachas an coincheap pleanála, brí an téarma. I measc na samplaí bheadh Baile Bhricín agus ceantar an “bhaile uachtair”, lár na cathrach, an Baile Nua agus Poleberry. Tá a leithéid de cheantair mar chuid d’fhabraic agus de shaintréithe na cathrach faoi láthair agus beidh ar fhorbairt inlíonta sna ceantair seo cloí go ginearálta le tréithe riachtanacha an cheantair. Ina theannta sin, lorgóimid deiseanna chun seirbhísí pobail, taitneamhachtaí agus áiseanna breise cuí a sholáthar ina leithéid de cheantair.

3.3.1 Comharsanacht Iarthuaisceart na Cathrach lena n-áirítear Carraig Phiarais agus Gracedieu

Ullmhaíodh Plean Gníomhaíochta Chomhairle Cathrach Phort Láirge do Bhruachbhailte an Iarthuaiscirt i 1999 agus rinne sé foráil do bhunú céimnithe dhá chomharsanacht nua ar leith, Comharsanacht a hAon, Carraig Phiarais agus Comharsanacht a Dó, Gracedieu, gach ceann acu le raon áiseanna ina lár le ceantair chónaithe laistigh d’achar siúil éasca. In 2005 rinneadh athbhreithniú ar ghnéithe den Plean Gníomhaíochta. Bunaithe ar shuíomh, topagrafaíocht agus infhaighteacht seirbhíse samhlaíodh go dtiocfadh forbairt ar Charraig Phiarais sula mbeadh Gracedieu ar fáil le haghaidh forbartha agus go mbeadh sé mar lárionad agus mar fhócas do Bhruachbhailte an Iarthuaiscirt, le comharsanacht níos mó lena n-áirítear ionad siopadóireachta áitiúil, scoileanna, pobail agus áiseanna caitheamh aimsire. D’fhéadfadh Gracedieu forbairt ansin tar éis mais chriticiúil na forbartha inbhuanaithe a bhaint amach i gCarraig Phiarais agus de réir creatphlean mionsonraithe a bhí le hullmhú sula n-osclófar Gracedieu le haghaidh forbartha.

I bhfianaise na himeachta ama ó rinneadh an Plean Gníomhaíochta Limistéir ar dtús, an méid tailte neamhfhorbartha atá fágtha i gComharsanacht a hAon, an t-infrastruchtúr a theastaíonn agus na straitéisí leathana iompair agus bonneagair atá le hullmhú tar éis an Plean Forbartha a dhéanamh, tá sé beartaithe measúnú straitéiseach mionsonraithe a dhéanamh ar na deiseanna agus na srianta a bhaineann le Comharsanacht a hAon a chríochnú agus Comharsanacht a Dó a fhorbairt, agus Plean Ceantair Áitiúil a ullmhú chun cur chuige reachtúil a éascú i leith na mionriachtanais phleanála don cheantar. Mar sin beidh forbairt Chomharsanacht a Dó roimh ullmhú an LAP agus soláthar bonneagair ríthábhachtach míchuí. Léirítear é seo níos mó sna cuspóirí criosaithe talamhúsáide don cheantar.



Cuspóirí Beartais Chomharsanachta Iarthuaisceart na Cathrach

W Cathair 01	Le linn shaolré an Phlean Forbartha ullmhóimid creatphlean straitéiseach, measúnú iompair ceantarbhunaithe agus Plean Ceantair Áitiúil chun treoir a thabhairt d'fhorbairt inbhuanaithe Chomharsanacht a Dó ag Gracedieu sula scaoiltear talamh sa limistéar seo le haghaidh forbartha.
W Cathair 02	Agus tograí forbartha á mbreithniú sna ceantair neamhfhorbartha atá fágtha i gComharsanacht a hAon, cinnteoidimid go dtabharfar aird iomlán ar roghanna a choinneáil chun rochtain a fháil ar Chomharsanacht a Dó.
W Cathair 03	De réir mar a thagann deiseanna chun cinn, cinnteoidimid go bhforbrófar naisc shoghluaisteachta tréscailteachta idir na Scoileanna/Leabharlann Phoiblí agus Síneadh Thuaisceart an IDA.
W Cathair 04	Cuirimid moilliú tráchta ar fáil feadh Bhóthar Charraig Phiarais chun cabhrú le braistint áite feabhsaithe a chruthú idir na Scoileanna/Leabharlann Phoiblí agus an t-ionad comharsanachta agus chun sábháilteacht an bhóthair a fheabhsú do mhodhanna taistil gníomhaí.

3.3.2 Comharsanacht Iardheisceart na Cathrach lena n-áirítear Cill Barra, An Baile Beag agus SETU

Aithníodh an chomharsanacht seo mar chomharsanacht straitéiseach le poitéinseal fáis, suite in aice le SETU, an I.D.A. Eastát Tionsclaíochta, an tIonad Spóirt Réigiúnach, Páirc Dúlra Phort Láirge agus an Cuarbhóthar Lasmuigh. Leanadh le fairsingiú cónaithe go pointe le linn an choir chun donais eacnamaíoch le déanaí agus tá méadú seasta tagtha air le blianta beaga anuas timpeall Choill an tSionnaigh, Carriginard agus feadh an bhóthair nua-fhorbartha LIHAF. Níos tábhachtaí fós tá forbairt an bhóthair seo agus an bonneagar seirbhíse gaolmhar tar éis deireadh a chur le srianta infrastuchtúir ar fhorbairt na dtailte i gCill Barra do thréimhse an Phlean Forbartha seo.

Tá dréachtchreat dearaidh forbartha ag Comhairle Cathrach agus Contae Phort Láirge do Chomharsanacht Iardheisceart na Cathrach. Tá cuid de na gnéithe spásúla de seo leagtha amach i bhFíor 3.4 mar aon le leagan amach tosaíochta comharsanachta agus Máistirphlean do thailte atá inrochtana anois tríd an mbóthar nua LIHAF. Tá tuilleadh sonraí faoin gcreat dearaidh le fáil in Aguisín 6. Tá sé i gceist go mbeidh Cill Barra mar fhócas ag an gcéad chomharsanacht eile sa chathair a bheidh á threorú níos mó ag WMATS, measúnú iompair bunaithe ar cheantar ina dhiaidh sin agus pleanáil ceantair áitiúil.

Tá an ceantar in aice le Páirc Chill Barra, Páirc Dúlra Phort Láirge agus Bóthar na Trá Móire ar an taobh thoir ach níl rochtain dhíreach ar Pháirc Chill Bharra agus ar an bPáirc Dúlra ar fáil ón gcomharsanacht faoi láthair. Deiseanna breise chun Páirc Chill Bharra a tharraingt go héifeachtach isteach i bhforbairt spáis oscailte phoiblí bhreise i gCill Barra agus feadh Bhóthar Chorcaí agus é seo a nascadh níos mó leis an ngréasán gníomhach iompair níos leithne de rotharbhealaí agus cosáin le naisc leis an gcuarbhóthar lasmuigh.

Cruthaíonn campas Ollscoil Teicneolaíochta an Oirdheiscirt agus iarshuíomh Waterford Crystal teorainn thiar na comharsanachta feadh Bhóthar Chorcaí. Tacóidh forbairt na coda seo de chomharsanacht na cathrach le haghaidh forbairt oideachais/fiontar agus coimhdeach agus cuspóirí an SETU le cuspóirí beartais straitéiseacha an RSES agus MASP.

Tá deis ann an nascbhóthar idir Tesco agus an t-ionad comharsanachta atá ann a fhorbairt mar fhócas nua don ionad comharsanachta a chuireadh forbairt tithíochta, oideachais, pobail agus tráchtála.





Fíor 3.5 Máistirphlean Tithíochta Iardheisceart na Cathrach

3.3.3 The Sacred Heart/ Baile Throcail/ Cill Chuacháin/ Baile Liam

Tá borradh faoi fhorbairt cónaithe i gcomharsanacht Bhaile Throcail/Cill Chuacháin le blianta beaga anuas in ainneoin an choir chun donais eacnamaíoch a dhírigh go príomha ar na tailte ó dheas den chomharsanacht, in aice leis an gcuarbhóthar lasmuigh. Aithnítear cuid mhór den talamh neamhfhorbartha atá fágtha sa chomharsanacht sa Phlean Forbartha mar thailte Chéim 1, ar tailte iad atá seirbhísithe nó atá inseirbhísithe go héasca mar gheall ar shíneadh an phríomhchórais draenála le tailte a sheirbhísiú idir Seanbhóthar na Trá Móire agus Bóthar an Aerfoirt.

Cuspóirí Beartais Chomharsanachta Iardheisceart na Cathrach

W Cathair
05

Déanfaimid tuilleadh forbartha ar na príomhchoincheapa atá leagtha amach sa chreat dearaidh (Aguisín 6) do Chomharsanacht Iardheisceart na Cathrach mar chuid de phróiseas pleanála ceantair áitiúil le linn shaolré an Phlean Forbartha. Idir an dá linn, ba cheart go dtabharfadh tograí forbartha aird chuí ar straitéisí agus ar chuspóirí an chreata dearaidh.



Cuspóirí Beartais Chomharsanachta Iardheisceart na Cathrach

W Cathair
06

Éileoidh muid go gcloífídh gach forbairt nua i gceantar Chill Barra leis an leagan amach bloc cónaithe atá leagtha amach sa chreat dearaidh agus Aguisín 6 den Phlean Forbartha agus aird á tabhairt ar chuspóirí polasaí, dlúis cónaithe agus caighdeán bainistíochta forbartha an Phlean Forbartha.

W Cathair
07

Comhoibreoimid le SETU, le húinéirí talún agus le príomhpháirtithe leasmhara chun tacú le forbairt bhreise Champas na hOllscoile agus lena chomhtháthú i gcomhthéacs tógtha na cathrach.

W Cathair
08

Feabhsóimid cóiríocht agus áiseanna don Lucht Siúil sa cheantar i gcomhar le príomhpháirtithe leasmhara.

Tá an chomharsanacht tadhlaigh le pNHA Bhéal Átha na Cille/Chill Barra, Páirc Dúlra Phort Láirge agus Páirc Chill Barra níos faide siar in aice le Comharsanacht Iardheisceart na Cathrach. Soláthraíonn an dá pháirc agus an pNHA sócmhainn bhithéagsúlachta uathúil agus limistéar poiblí le haghaidh úsáid áineasa. Tabharfaidh tograí forbartha do thailte in aice leis an ding ghlas timpeall ar an pNHA aghaidh ar an pNHA agus an crios maolánach agus áireofar leo moltaí chun an pNHA a chosaint. Soláthraíonn an pNHA príomhghné chun tacú le forbairt páirce ar scála réigiúnach agus gréasán páirceanna a ndéantar tuilleadh machnaimh orthu i gCuid 3.8 den Phlean Forbartha. Tabhair faoi deara freisin an gá atá le héascú a dhéanamh ar chonair inbhuanaithe iompair agus bithéagsúlachta feadh an chuarbhóthar lasmuigh agus forbairt ar thailte criosaithe ar imeall an chuarbhóthar chun an tsaoráid phoiblí seo a sholáthar de réir mar a théann an fhorbairt ar aghaidh. Tá tailte criosaithe go cuí chun na críche taitneamhachta seo.

Mar sin féin, tá an suíomh teoranta agus ní cheadaíonn sé leathnú suntasach ar an gceantar comharsanachta. Mar sin, sainaithnítear tailte criosaithe le haghaidh deiseanna ar Bhóthar an Aerfoirt chun forbairt lárionad comharsanachta a éascú. Ba cheart go mbeadh aird ar leith ag dearadh na forbartha sa cheantar seo ar nádúr ardaithe agus fána cuid den láithreán agus ar a nádúr nochtaithe maidir leis an gCuarbhóthar Lasmuigh. Moltar go dtabharfaí tacaíocht d'aon mholadh forbartha do na tailte seo trí chreat dearaidh a thaispeánfadh an chaoi a bhfuil sé i gceist aghaidh a thabhairt ar na ceisteanna seo. Ba cheart bealach taistil gníomhach a éascú trasna na dtailte seo chun nascadh trí thalamh atá faoi úinéireacht na Comhairle leis an suíomh iar-Ospidéal Naomh Otteran chun tréscailteacht a fheabhsú agus cabhrú le coincheap 10 nóiméad na comharsanachta a bhaint amach.

Tá na tailte gnó ginearálta teorantach le tailte atá á bhforbairt faoi láthair le haghaidh tithíochta ag Baile Liam agus tá tailte an chlub gailf chathrach suite thall. Ar mhaithe le hinmharthanacht tráchtála tá an áis seo ina bhfuil 51 heicteár dúnta anois. D'fhéadfadh na tailte seo a bheith ina ngné thábhachtach de sholáthar páirce ar scála réigiúnach (líonra) de bhun chuspóir beartais W Cathair 20 agus déanfar tuilleadh machnaimh ar úsáid ina leith seo le linn shaolré an Phlean Forbartha.

Tá suíomh iar-Ospidéal Naomh Otteran lastoir den Chomharsanacht agus cuireann sé deis shuntasach ar fáil d'athghiniúint agus d'athfhorbairt (féach Tábla 3.2) agus rochtain á fáil ar Bhóthar Bhaile Liam agus ar Pháirc John. Cuirtear deiseanna comhchosúla ar fáil ag Naomh Iósaef atá ar imeall thuaidh na comharsanachta. Tá sócmhainní ag an dá shuíomh seo i dtéarmaí oidhreacht thógtha shuntasach agus clampaí crann ar chóir iad a ionchorprú in aon tograí forbartha.

3.3.4 Bóthar Dhún Mór/ Farronshoneen/ Baile na Cille

Forbraíodh comharsanacht Farronshoneen/Béal Átha na Cille den chuid is mó agus is beag suíomh úrnua atá fágtha. Go bunúsach is éard a bheidh i bhforbairt sa chomharsanacht amach anseo ná forbairt inlfonta níos gaire do lár na cathrach agus athrú úsáide na bhfoirgneamh atá ann cheana féin le roinnt féidearthachtaí athnuachana. Tá an chomharsanacht tadhlaigh leis an tSiúir le rochtain ar thaobh na habhann agus na coillearnacha ar fáil, soláthrófar maolán 20m de spás oscailte idir an fhorbairt agus teorainn an LSC. Tá sé mar chuspóir ag an bPlean seo rochtain phoiblí ar bhruacha na habhann a chur chun cinn agus a sholáthar agus tailte a chur in áirithe atá saor ó fhorbairt chun rochtain dá leithéid a éascú agus chun soláthar a dhéanamh do shiúlóid inbhuanaithe cois abhann feadh bhruach theas na Siúire ó Shráid Cheanada go Blenheim.

Tá an chomharsanacht ag freastal ar lárionad dúiche Ard Caoin/Farronshoneen atá tógtha amach go leibhéal inbhuanaithe ó thaobh feidhm miondíola de agus lárionad comharsanachta Bhéal Átha na Cille. Tá ionad Ard Caoin ar ancaire ag siopa bia, siopaí áitiúla, seirbhísí agus áiseanna le tailte lánfhorbartha. Tá ionad Farronshoneen ar ancaire ag siopa mór bia agus miondíoltóirí eile lena n-áirítear siopa éadaí agus siopa DIY a bhfuil carrchlós suntasach dromchla ag freastal orthu. Tá na spásanna carrchlós atá ar fáil sa bhreis ar an méid atá ag teastáil chun an fhorbairt miondíola a sheirbhísiú agus mar gheall ar an easpa fostaíochta/forbairt oifige sa chomharsanacht seo mar aon leis an méid tithíochta a chuirtear ar fáil d'fhéadfaí úsáidí fostaíochta breise a fhorbairt chun tacú leis na cuspóirí polasaí forbairt úsáide measctha, fás dlúth agus cruthú áite. Ina theannta sin tá deiseanna ann chun spásanna oifige/oibre breise a sholáthar trí athghiniúint a dhéanamh ar iarshuíomh Power Seeds ar Bhóthar Dhún Mór agus ar thailte neamhfhorbartha laistiar d'Ionad Baile na Cille atá suite feadh Bhóthar Dhún Mór lastoir den chomharsanacht agus a fhreastalaíonn ar siopa bia agus raon seirbhísí.



3.3.5 Bóthar Dhún Mór/An Cnoc Buí/ Blenheim

Rinneadh Plean Ceantair Áitiúil do cheantar an Chnoic Bhuí i 2003 agus tá go leor de na cuspóirí a bhaineann le feabhsúcháin rochtana agus bóithre críochnaithe anois m.sh. Bóthar Bhaile Liam agus Crosaire Bhaile Gunnair. Leag an Plean creat dearaidh amach don sráidbhaile agus chuimsigh sé roinnt cuspóirí chun soláthar a dhéanamh do struchtúr comharsanachta/sráidbhaile inbhuanaithe. Tá sé seo ag teacht le cuspóirí an Phlean Forbartha seo i dtéarmaí comharsanachtaí 10 nóiméad agus cruthú áite go háirithe. Tá sé mar chuspóir a chinntiú go soláthraíonn dearadh agus leagan amach na forbartha nua éascaíocht gluaiseachta agus go n-éascaíonn sé rochtain do choisithe agus do rothaithe, agus úsáid iompair phoiblí.

Tá foirm líneach sa chomharsanacht agus mar sin tá sé mar chuspóir an chomharsanacht a neartú trí phointí nódacha a fhorbairt mar ionad comharsanachta, faiche sráidbhaile agus pointe fócasach d'áiseanna pobail. Leanfar le tailte atá criosaithe le haghaidh gnó ginearálta in aice le Halla Gasóga Naomh Muire a chríosú le haghaidh úsáidí den sórt sin ag soláthar do sheirbhísí miondíola / tráchtála / seirbhísí agus áiseanna poiblí de réir mar is cuí.

Tá roinnt deiseanna inlíonta cónaithe fós ann ar fud an cheantair agus beidh forbairt chónaithe níos suntasaí teoranta don cheantar thoir den chomharsanacht feadh Bhóthar Dhún Mór, laistigh agus timpeall ar Cainéal an Rí agus ar thailte idir Eaglais agus Reilig Naomh Muire agus Bóthar Dhún Mór.

Tá deis ar fáil i gceantar Cainéal an Rí chun athfhliuchadh cuid d'iar-thuillemhá na Siúire a éascú agus ag an am céanna gné shuntasach de spás taitneamhachta poiblí a sholáthar timpeall ar Cainéal an Rí mar chuid den ghréasán de spásanna taitneamhachta agus bithéagsúlachta mar chuid den pháirc scála réigiúnach dá dtagraítear i gculpóir beartais W Cathair 20 agus ag an am céanna ag nascadh isteach sa chosán cois abhann agus bealach taistil gníomhach ag rochtain lár na cathrach.



3.3.6 Larchville/ Lios Dúgáin / Páirc an Leasa Mhóir

Tá talamh chónaithe laistigh den chomharsanacht forbartha go substaintiúil agus dá bhrí sin samhlaítear go mbeidh aon fhorbairt chónaithe bhreise sa chomharsanacht i bhfoirm forbairt inlfonta agus go háirithe nuair a thagann deiseanna chun cinn chun faireachas éighníomhach ar spásanna oscailte nó cruthú áite agus feabhsú an foirm uirbeach a fheabhsú. Tá deiseanna athghiniúna eile ann agus timpeall ar iarshuíomh Waterford Crystal a bheadh oiriúnach d'fhorbairt mheasctha chun tacú le fiontraíocht agus oideachas agus forbairt choimhdeach chun tacú le SETU, an foras atá ina gné thábhachtach den chomharsanacht agus den chathair níos leithne. Tá beartais bhreise ina leith seo leagtha amach i gcuispóirí beartais EDU 02 agus EDU 03 Caibidil 4.

Tá áiseanna tráchtála ar nós Lárionad Ceantair (miondíola) Cheantar Lios Dúgáin agus eastát tionsclaíochta an IDA i gcomharsanacht Larchville/Lios Dúgáin/Lios Mór. Spreagfaimid tuilleadh forbartha ar na háiseanna seo ar mhaithe leis an gcomharsanacht agus leis an gcathair.



3.3.7 Ferrybank

Tá comharsanacht Port an Chalaidh roinnte idir dhá údarás áitiúla, le toghroinn Phort an Chalaidh suite i gCathair Phort Láirge agus toghroinn Cill Choilchín i gContae Chill Chainnigh. Tá an ceantar atá suite le Contae Chill Chainnigh ina ábhar do Phlean Ceantair Áitiúil Phort an Chalaidh agus Belview 2018. Feictear ag an leibhéal áitiúil go bhfuil Port an Chalaidh comhdhéanta de shean agus nua Port an Chalaidh, agus tá an ceantar arb é is sean-Phort an Chalaidh suite i gCathair Phort Láirge é agus an ceantar is nuaí do tá an chuid is mó lonnaithe i gCill Chainnigh. Mar sin, tá gá le comhoibriú agus smaointeoireacht chomhcheangailte idir an dá údarás áitiúil maidir le soláthar seirbhísí, tríd an bpróiseas bainistíochta forbartha agus pleanála do thodhchaí an cheantair. Chuige seo beidh bunú agus feidhmiú an chomhlachta forfheidhmithe MASP ríthábhachtach chun forbairt chothromaithe a sholáthar trasna na teorann riaracháin le Comhairle Contae Chill Chainnigh mar a shamhlaítear agus a dtacaítear léi i gCuspóirí Beartais W Cathair 22 agus 31.

Toisc go bhfuil formhór na talún forbartha úrnua sa cheantar suite i gContae Chill Chainnigh, tharla an chuid is mó den fhorbairt nua cónaithe lasmuigh dár gceantar riaracháin. Tá ceantar Phort an Chalaidh laistigh de Chathair Phort Láirge tógtha amach go bunúsach agus is forbairt inlíonta iad aon deiseanna forbartha amach anseo nó a bhaineann le hathrú úsáide na struchtúr atá ann cheana féin. Chuige seo tá an deis is mó d'fhorbairt nua, lena n-áirítear oifigí, cónaithe, miondíola, turasóireacht agus taitneamhacht, suite ar shuíomh Scéim Pleanála na gCéanna Thuaidh in éineacht le tailte cóngaracha laistigh agus timpeall ar an iosta bus atá ann cheana féin. I measc na bpleananna forbartha mar chuid de agus mar thacaíocht do Scéim Pleanála na gCéanna Thuaidh tá athlonnú an stáisiúin traenach atá ann cheana féin, forbairt mol iompair chomhtháite, soláthar droichead iompair inbhuanaithe nua a nascann na Céanna Theas, spásanna poiblí, bóithre feabhsaithe agus rochtain i gcóngarach Bhóthar na Mainistreach agus an nasc tábhachtach idir Glasbhealach Phort Láirge agus an Glasbhealach go Ros Mhic Thriúin.

Déantar freastal ar chomharsanacht Phort an Chalaidh ag limistéar tailte atá aitheanta ar an léarscáil chriosaithe mar ghnó ginearálta a fhreastalaíonn ar roinnt seirbhísí áitiúla miondíola agus tráchtála faoi láthair. Tá suíomh laistigh de chomharsanacht Phort an Chalaidh, in aice le Bóthar Ros Mhic Thriúin, ainmnithe mar Lárionad Dúiche. Tá forbairt úsáide measctha ceadaithe ar an láithreán seo ag soláthar do mhiondíol comparáide agus áise, trádstóráil miondíola, ionad leighis, giomnásiam, úsáid oifige, cúirt bia agus díolachán mótaí.

Tá Calafort Belview suite ar imeall an cheantair agus déantar é a sheirbhísiú tríd an ngréasán bóithre náisiúnta agus an gréasán iarnróid. Tá pleananna suntasacha ag Calafort Phort Láirge maidir le forbairt straitéiseach feidhmeanna an chalafoirt agus tacaímid leo seo ar mhaithe le feidhm eacnamaíoch Phort Láirge a thógáil mar chathair scála réigiúnach. Ba chóir tagairt a dhéanamh do chuspóirí beartais W Cathair 20 agus 31 le haghaidh tuilleadh sonraí.



3.3.8 Ceantar Tuaithe MASP

Coinníonn cuid mhaith de Cheantar na Cathrach, timpeall 40%, a charachtar tuaithe. Clúdaíonn an ceantar tuaithe nó imeallach seo an ceantar tógtha agus cuireann sé teorainn sheachtrach ar fáil d'fhorbairt na Cathrach. Tá an ceantar faoi réir ag brúnna forbartha ag éirí as leathnú na Cathrach. Tá an straitéis forbartha chun dlúthdhlúthacht na cathrach a fheabhsú agus chun deighilt shoiléir a sholáthar idir na ceantair thógtha agus na ceantair thuaithe deartha chun:

- Carachtar speisialta agus suíomh tírdhreacha na Cathrach a chosaint,
- Soláthar a dhéanamh d'fhorbairt agus d'fhás ordúil ar lorg tógtha na Cathrach agus cosc a chur ar sraoilleáil uirbeach agus forbairt ribíneach.
- An tuath a chosaint ó chúngú ag forbairt ginte uirbeach,
- Cabhrú le dlúthfhás agus le hathghiniúint uirbeach trí athnuachan na gceantar atá imithe i léig laistigh den limistéar faoi fhoirgnimh atá ann faoi láthair a spreagadh.

Tá ceantar tuaithe na Cathrach in úsáid talmhaíochta go príomha. Tá an ceantar seo faoi réir ag brúnna forbartha lena n-áirítear éileamh ar thithíocht uirbeachghinte agus forbairt tionsclaíochta/tráchtála. Is féidir leis na brúnna seo, in éineacht le suíomh ar an imeall uirbeach, a bheith deacair leanúint den talmhaíocht inbhuanaithe. Beidh an ceantar seo den chathair faoi réir na gcuispóirí beartais ábhartha atá leagtha amach sa Phlean Forbartha maidir leis an gcriosú úsáide talún ábhartha a bhaineann leis an gceantar. Ina theannta sin, cuireann an ceantar tuaithe deiseanna ar fáil do chaitheamh aimsire éighníomhach agus gníomhach do na saoránaigh agus spreagfar an úsáid seo, nuair a thagann sé le cleachtais inbhuanaithe talmhaíochta.

3.3.9 Lár na Cathrach

Cé go n-éascóidh na comharsanachtaí atá leagtha amach thuas méadú ar dhaonra agus fás inbhuanaithe thar shaolré an Phlean Forbartha, measaimid go mbeidh ról suntasach ag lár na cathrach agus na ceantair uirbeacha istigh i bhforbairt cheantar MASP Phort Láirge mar a chuireann siad in iúl do cheantar Phort Láirge. féiniúlacht mar chathair Eorpach nua-aimseartha, dinimiciúil, nuálaíoch agus a stádas amach anseo mar Chathair Foghlama, Cathair Chliste, agus Cathair Ollscoile.

Is éard atá i léiriú spásúlachta Lár na Cathrach ná roinnt ceathrúna nó nóid ar leith, gach ceann ag cur deiseanna athraithe ar fáil agus cuirfidh cur chuige comhtháite chun na láithreacha nód a fhorbairt agus iad a nascadh le chéile go mór le dinimic an athraithe. Le himeacht ama aithneofar nóid eile de réir mar a éiríonn Lár na Cathrach níos éagsúla agus níos beoga agus níos mó daoine ina gcónaí sa Chathair nó gar dí. Is féidir achoimre a dhéanamh ar na príomhnóid mar:

- An Nód Miondíola timpeall ar Chearnóg na Cathrach, Sráid Sheoirse agus ag forbairt ina Limistéar Margadh na nÚll.
- An Nód Turasóireachta agus Oidhreachta timpeall ar an Triantán Lochlannach agus ar an Meal.
- Nód na Tráthnóna agus na hOíche thart ar Shráid Eoin agus ar Margadh na nÚll.
- An Nód Chultúrtha thart ar Shráid Uí Chonaill agus Garter Lane – Ceathrú Chultúrtha Phort Láirge.
- Nód na gCéanna Thuaidh a chuimsíonn forbairt ilúsáide an limistéir SDZ – Ceantar Nuálaíochta na gCéanna Thuaidh; agus,
- Teach na Cúirte agus an ceantar máguaird- Ardú Cáilíochta na timpeallachta uirbí do cheantar uirbeach níos leithne a shíneann amach ó Lár na Cathrach.



Áirítear ar ghníomhartha chun tionchar a imirt ar dhinimic an athraithe agus chun acmhainneacht na n-oidí seo a sheachadadh, bainistiú gníomhach talún agus athghiniúint tailte agus foirgneamh nach mbaintear dóthain úsáide as os cionn urlár na talún, gníomhartha chun tacú le feidhm úsáide measctha lár na cathrach (lena n-áirítear i measc nithe eile miondíola, cónaithe & pobail, cultúir, siamsaíocht, fostaíocht & oideachas), fearann poiblí feabhsaithe (go háirithe na Céanna Theas), spásanna taitneamhachta feabhsaithe agus soghluaisteacht fheabhsaithe mar aon le seachadadh príomh-bhonneagair. Tacóidh cuspóirí polasaí an Phlean Forbartha seo leis na gníomhartha seo ó thaobh infheistiúcháin chaipitil phoiblí agus phríobháidigh agus bainistiú cuí forbartha.

Tá infheistiúcháin chaipitil phoiblí shuntasach déanta i lár na cathrach le blianta beaga anuas i.e. Triantán na Lochlannach, Margadh na nÚll agus an réimse poiblí, athnuachan foirgneamh, oibreacha faoisimh tuilte ar na Céanna Theas agus feadh Abhainn Eoin; ach in ainneoin na n-éachtaí seo le déanaí níl aon dul chun cinn déanta ar athfhorbairt na gCéanna Theas agus tá sé fós neamhchriosaithe d'ainneoin a hacmhainne athrú bunathraithe a sheachadadh i gcroílár stairiúil lár na cathrach i dtéarmaí spásanna suntasacha taitneamhachta chun cabhrú le seachadadh na Ceathrún Cultúrtha, feidhmiú mar cheann scríbe do Ghlasbhealaí Phort Láirge agus Ros Mhic Thriúin agus do chonairí iompair agus bithéagsúlachta inbhuanaithe eile chomh maith le deiseanna scaipthe d'úsáidí tráchtála chun feidhm úsáide measctha lár na cathrach a chomhlánú agus leas a bhaint as deiseanna a chuireann sócmhainní oidhreachta agus sócmhainní eile atá suite feadh na gCéanna Theas ar fáil. Tá an limistéar seo criosaithe ag an bPlean Forbartha chun críocha Athghiniúna agus beidh gá le tuilleadh machnaimh ar chumraíocht spásúlachta níos mionsonraithe don limistéar iomlán trí chreat dearaidh uirbigh chun aghaidh a thabhairt ar na nithe seo a leanas:

- Measúnú suímh lena n-áirítear an comhthéacs stairiúil i.e. RPS an ACA.
- Naisc shoghluaisteachta, inmheánach agus sheachtrach, lena n-áirítear iad sin ó Ghlasbhealach Phort Láirge, cosáin cois abhann / rotharbhealaí agus naisc trasna carrbhealach na Cé Theas.
- Réimse poiblí suntasach agus limistéir taitneamhachta poiblí mar chuid den straitéis spáis oscailte níos leithne agus taitneamhachta atá molta i gcuspóir beartais W Cathair 20.
- An droichead iompair inbhuanaithe a nascadh leis na Céanna Thuaidh agus comharsanacht Phort an Chalaigh.
- Paistí d'fhorbairt tráchtála nua.
- Bainistiúcháin ar éileamh tráchta agus díláithriú páirceáil; agus,

- Úsáidí fóillíochta abhann a chuireann chun cinn agus a thacaíonn le húsáidí éagsúla cois abhann agus laistigh den abhainn lena n-áirítear folcadáin poiblí agus músaem muirí nuair is féidir.
- Athbhreithniú ar bhainistíocht tráchta feadh an R680.

Mar gheall ar an suíomh iontach atá ann, ar cháilíocht reatha agus fhéideartha na timpeallachta fisiceach agus an bhonneagair reatha sa cheantar, tá sé mar chuspóir ag an bPlean Forbartha creat deartha uirbigh a thabhairt chun críche do cheantar na gCéanna Theas le linn shaolré an Phlean. Idir an dá linn beifear in ann cur i bhfeidhm na coda deiridh de Ghlasbhealach Phort Láirge, an droichead iompair inbhuanaithe nua agus áiseanna poiblí pleanáilte eile agus feabhsuithe ar an bhfearann poiblí a chur chun cinn sula dtabharfar aon chreat dearaidh chun críche a fhéadfaidh na gnéithe tábhachtacha seo a ionchorprú ansin.

3.4 Beocht agus Inmharthanacht

Tá coincheapa Beocht agus Inmharthanacht lárnach chun lár na cathrach a chothú agus a fheabhsú agus chun tacú le cur i bhfeidhm an chéad choincheapa lár an bhaile, fás dlúth agus cruthú áite. Is tomhas é beogacht ar chomh gníomhach agus chomh bríomhar is atá lárionad uirbeach agus baineann inmharthanacht le folláine tráchtála an ionaid. Tá siad araon ag brath ar go leor fachtóirí, lena n-áirítear a phobal, raon agus cáilíocht na ngníomhaíochtaí in ionad agus a mheascán úsáidí, a inrochtaineacht agus a éascaíocht soghluaiseachta, agus a thaitneamhacht, a chuma, a chothabháil agus a shábháilteacht.

Leanfar leis an ollstraitéis maidir le ról Lár na Cathrach a chothabháil agus a fheabhsú trí bheartais a chothabháil agus a fhorbairt chun cabhrú le húsáidí reatha, tríd an lárionad stairiúil a athnuachan; trí ghníomhaíochtaí caomhnaithe agus athnuachana uirbí a spreagadh; trí thrácht a bhainistiú agus a rialú; agus trí chomhordú agus comhoibriú idir gníomhaithe poiblí agus príobháideacha agus infheistíocht.

Is féidir go leor de na polasaithe atá leagtha amach in áiteanna eile sa Phlean Forbartha a bhaineann leis na straitéisí seo a chur i bhfeidhm ar fud na n-ionad uirbeach ar fad ar fud Chontae Phort Láirge agus na comharsanachtaí lasmuigh de lár na cathrach i.e. an straitéis miondíola, soghluaisteacht, cruthú áite srl. ba cheart iad a mheas i gcomhthéacs lár na cathrach ar an gcéad dul síos ach is féidir é a chur i bhfeidhm in áit eile de réir mar is cuí.



Beogacht & Inmharthanacht : Cuspóirí Beartais Meascán Úsáide Talún

W Cathair
09

Ar mhaithe le beogacht agus le hinmharthanacht lár na cathrach agus le pobal beoga ilghnéitheach agus meascán úsáidí a sheachadadh ar fud lár na cathrach déanfaimid:

- Bainistiú a dhéanamh ar leathadh úsáidí a d'fhéadfadh laghdú a dhéanamh ar thar-raingteacht agus ar fheidhm mhiondíola na bpríomhshráideanna siopadóireachta.
- Cur chun cinn agus tacaíocht a thabhairt do sholáthar úsáidí miondíola, seirbhíse agus fostaíochta ar fud lár na cathrach chun a athléimneacht agus a bheogacht tráchtála a fheabhsú agus taithí cuairteoirí agus cónaitheoirí araon agus ag an am céanna bainistiú a dhéanamh ar mhéid na bhforbairtí miondíola agus tráchtála, de chineál agus de scála atá atá níos oiriúnaí do Lár na Cathrach, lasmuigh den limistéar lárnaigh;
- An geilleagar tráthnóna a chur chun cinn agus a fheabhsú i Lár na Cathrach d'fhonn feidhm limistéar níos leithne Lár na Cathrach a fheabhsú ina leith seo.
- Cloí le príonsabal na príomhachta do Lár na Cathrach mar atá leagtha amach sa Phlean Náil Miondíola: Treoirlínte d'Údarás Phleanála 2012 (RCPRÁ) agus i Straitéis Mhiondíola Chathair agus Chontae Phort Láirge; agus,
- “Úsáidí idir an dá linn” agus úsáidí sealadacha a éascú nuair is cuí réadmhaoin folamh nó nach mbaintear dóthain úsáide as /láithreáin deise nuair a bhíonn a leithéid d'úsáidí comhsheasmhach le pleanáil cheart agus le forbairt inbhuanaithe an cheantair.

3.4.1 Úsáidí Siamsaíocht, Tráthnóna/Oíche

Is cuid thábhachtach d'aon chathair/bhaile é forbairt an gheilleagair tráthnóna agus oíche agus tá sé riachtanach a chinntiú go gcoimeádtar beogacht agus inmharthanacht Lár na Cathrach/Baile tar éis am dúnta. Chuige seo beimid ag iarraidh comhtháthú miondíola, fóillíochta, bialanna agus beáir i dtograí forbartha agus cuirfimid sraith cuspóirí beartais i bhfeidhm lena chinntiú go gcoimeádfaidh lár na Cathrach/Baile ardleibhéal taitneamhachta do chónaitheoirí agus do chuariteoirí araon agus carachtar fáilteach agus sábháilte le linn tréimhsí tráthnóna agus oíche.

Éileoidh Comhairle Cathrach agus Contae Phort Láirge freisin go mbeidh tograí do cheasaíneonna agus stuaaraí cearrbhachais faoi réir na forála reachtaíochta ábhartha den Acht um Chearrbhachas agus Crannchuir 1956 arna leasú agus rialálfaidh siad forbairt úsáidí talún dá leithéid dá réir.

Beogacht & Inmharthanacht: Cuspóirí Beartais Úsáidí Siamsaíocht, Tráthnóna/Oíche

W Cathair
10

Beidh aird againn ar na nithe seo a leanas agus moltaí forbartha á meas againn le haghaidh úsáidí tráthnóna agus oíche:

- Seachnadh iomadú míchuí ar asraonta mearbhia beir leat, tithe tábhairne, clubanna oíche, ceasaíneonna/ ionad siamsaíochta, oifigí gealltóireachta agus úsáidí comhchosúla in aon limistéar ar leith.
- Forbairt oifigí tacsaithe/hacnaí agus stadanna a sheachaint nuair is dócha go gcruthóidh siad brú tráchta nó guais tráchta.
- Tá na saincheisteanna ábhartha seo a leanas i bhfeidhm maidir le moltaí le haghaidh úsáidí nua oíche mar asraonta mearbhia beir leat, tithe tábhairne, clubanna oíche, ceasaí-neonna/ionad siamsaíochta, oifigí gealltóireachta agus bialanna nó méadú ar úsáidí dá leithéid atá ann cheana:
 - Tionchar na forbartha beartaithe ar thaitneamhachtaí an cheantair, lena n-áirítear taitneamhacht cónaithe.
 - Tionchar na forbartha a bheartaítear ar an meascán úsáidí talún agus gníomhaíochtaí reatha lena n-áirítear an fheidhm mhiondíola, sa cheantar ar leith.
 - Méid, scála agus suíomh na gcineálacha céanna agus na meascán úsáide atá sa chomharsanacht.

Beogacht & Inmharthanacht: Cuspóirí Beartais Úsáidí Siamsaíocht, Tráthnóna/Oíche**W Cathair
11**

Tacóimid le tograí forbartha a bhaineann le húsáidí tráchtála, miondíola, cultúrtha, bia agus dí nó siamsaíochta tráthnóna agus déanach san oíche laistigh de, nó díreach in aice leis, lár na cathrach/baile sainithe nó lárionad seirbhíse áitiúil, nuair is féidir a léiriú go bhfuil an fhorbairt. feabhsóidh sé carachtar agus feidhm an cheantair agus ní bheidh tionchar díobhálach aige ar thaitneamhachtaí reatha an cheantair (cónaithe san áireamh); féadfaidh sé seo a bheith san áireamh ach níl sé teoranta dóibh; uaireanta oscailte leathnaithe, tograí le haghaidh spásanna itheacháin agus imeachtaí lasmuigh, agus moltaí maidir le húsáid níos mó agus rochtain phoiblí ar shócmhainní oidhreachta atá ann cheana féin.

3.4.2 Fearann Poiblí

Tá athbheochan Lár na Cathrach ag brath go mór ar nithe nua miondíola, cultúrtha, taitneamhachta agus eile a chruthú mar aon le feabhsuithe comhshaoil a bhaineann leis an bhfearann poiblí.

Cuireann na suíomhanna sainaitheanta deise laistigh de Lár na Cathrach deiseanna ar fáil d'fhorbairtí breise úsáide measctha faoi stiúir miondíola a chothóidh beogacht agus inmharthanacht Lár na Cathrach. Dá réir sin, trínár ról gníomhach bainistíochta talún, déanfaimid athfhorbairt na láithreán seo a shaothrú agus a chur chun cinn le linn thréimhse an Phlean Forbartha. Toisc go bhfuil cuid de na suíomhanna sainaitheanta deise níos imeallaí don lár beidh gá le hinfheistíocht i bhfeabhsú comhshaoil feadh an phríomhlímistéar idirghabhála agus infreastruchtúr cumasaithe eile lena chinntiú go gcuirtear feabhas ar shineirgíocht tráchtála idir na ceantair seo agus Lár na Cathrach.

Beogacht & Inmharthanacht: Cuspóirí Beartais an Fhearainn Phoiblí**W Cathair
12**

Chun eispéireas na gcuariteoirí agus na gcónaitheoirí i Lár na Cathrach a fheabhsú agus leanúint leis an bhfeabhsú ar lár na cathrach ar ardchaighdeán a thugann cuireadh do ghluaiseacht inbhuanaithe, a spreagann agus a thacaíonn le gluaiseacht inbhuanaithe:

- Éascú a dhéanamh ar fhorbairt lár na cathrach inrochtana, le tagairt ar leith do dhaoine faoi mhíchumas, do choisithe agus do rothaithe agus feabhas a chur ar infhaighteacht iompair phoiblí, agus páirceáil ghearrthéarmach, laistigh den limistéar lárnach.
- Leanúint le feabhsú bunathraithe a chur i bhfeidhm ar fud an fhearainn phoiblí, go háirithe feadh na gCéanna Theas, Gairdín an Tobair, Lána Sheinicín agus an Cheathrú Chultúrtha agus i soláthar líonra de spásanna taitneamhachta/bhithéagsúlachta ardchaighdeáin nuair a thagann deiseanna chun cinn.
- Dul i mbun bainistíochta talún gníomhach i gcomhar leis an LDA agus le húnairí talún chun athrú bunathraithe a sheachadadh ar dheiseanna agus láithreáin athfhorbartha eile a aithníodh sa Phlean Forbartha agus ar ár gclár de láithreáin fholmha; agus,
- D'fhonn úsáidí miondíola ar ord níos airde a bhaint amach ar na príomhshráideanna sio-padóireachta/croílímistéar sio-padóireachta agus feabhas a chur ar chuma agus ar cháilíocht Lár na Cathrach, breithneoidh ar Scéim um Rialú Pleanála Speisialta a ullmhú don cheantar le linn shaolré an Phlean Forbartha.

3.4.3 Comharsanacht Chónaithe Lár na Cathrach

Chun deis agus scóip a sholáthar do chónaitheoirí nua bogadh isteach i Lár na Cathrach beidh gá le feabhsú leanúnach ar thaitneamhacht agus ar charachtar an cheantair agus táimid tiomanta d'infheistíocht leanúnach ina leith seo. Aithnítear, áfach, go bhféadfadh dúshláin shuntasacha a bheith ann maidir le réadmhaoine níos sine a athfhorbairt go dtí caighdeán maireachtála nua-aimseartha le tagairt ar leith do dhianchaighdeán tógála agus bacainní eacnamaíocha a bhaint amach. Tá scóip ann, áfach, chun réitigh nuálacha a shainaitheint chun cuid de na dúshláin seo a sháru. Comhoibreoimid le príomhpháirtithe leasmhara ar nós SETU, an LDA agus úinéirí réadmhaoine ina leith seo thar shaolré an Phlean Forbartha agus lorgóimid infheistíocht chaipitil tríd an URDF agus trí shruthanna maoinithe eile chun athléimneacht ár stoc foirgneamh a fheabhsú. Cuirfimid cónaí sa lárchathrach chun cinn freisin inár ról mar údarás tithíochta nuair is féidir mar a rinneamar go rathúil ag Chairman's Arch agus in aon tograí forbartha ilchineálacha ar bhealach atá comhsheasmhach leis an Straitéis Tithíochta.

Beogacht & Inmharthanacht: Cuspóirí Beartais Chomharsanachta Cónaithe

W Cathair
13

Chun deiseanna a chur ar fáil d'fhás ar chomharsanacht inbhuanaithe Lár na Cathrach cuirfimid na nithe seo a leanas i bhfeidhm agus moltaí forbartha á measúnú againn:

- D'fhonn na pobail chónaithe atá ann cheana féin a chothabháil agus cónaitheoirí nua a mhealladh chuig cead Lár na Cathrach díspregfaimid tiontú réadmhaoine cónaithe go húsáid neamhchónaithe. Ar na príomhbhealaí isteach go Lár na Cathrach, áfach, d'fhéadfaí breithniú a dhéanamh ar urlár na talún d'áitribh mhóra cónaithe a thiontú go húsáid tráchtála nuair is féidir an úsáid chónaithe a choinneáil.
- Beidh rochtain ar leith ar an gcóiríocht ar urlár na talún os cionn na talún ag teastáil sa chás go bhfuil oibreacha uasghrádaithe beartaithe ar úsáidí miondíola/tráchtála ar urlár na talún.
- Spreagfar cóiríocht chónaithe a choinneáil ar na hurláir uachtaracha i réadmhaoine i lár na cathrach.
- Cur i bhfeidhm nuálaíoch ar chaighdeán chónaithe de réir Threoirlínte an Aire. Maidir le spásanna maireachtála inbhuanaithe i Lár na Cathrach a chinntiú ar fud an stoic tógála beimid fabhrach le cónascadh na n-aonad cónaithe ar bheagán meánmhéide d'fhonn spás maireachtála níos fearr a sholáthar.
- Ba cheart forbairt inlíonta nua ar fud an chroílímistéar siopadóireachta agus a shráide-anna imeallacha a dheardh chun solúbthacht a éascú i dtéarmaí ilúsáidí thar am, mar shampla airde urláir go síleáil níos airde chun tiontú éasca a éascú idir úsáid miondíola/tráchtála/cónaithe má bhíonn éileamh ann. Déanfar iniúchadh freisin ar fhéidearthacht roghanna eile a fhorbairt mar aonaid oibre bheo agus seirbhísí gair- miúla/oifigí dorais féin i scéimeanna inlíonta dá leithéid.
- Cosnófar feidhm mhiondíola phríomhlimistéar siopadóireachta Lár na Cathrach agus dí-spreagfaimid úsáidí neamh-mhiondíola ar urlár na talún d'áitribh atá os comhair na sráideanna seo. Mar sin féin, chun Lár na Cathrach níos athléimní a éascú, breithneofar tograí d'úsáidí tráchtála eile ar a dtuillteanas féin d'fhonn beogacht agus inmharthanacht a chinntiú. Ina theannta sin, breithneofar úsáid foirgnimh iomlán chun críocha cónaithe i dtéarmaí an méid folúntas ar an tsráid ábhartha agus an tionacht agus an meascán d'aonaid chónaithe atá beartaithe a fhorbairt. Beidh tosaíocht ag úinéirí áitíochta chun athléimneacht phobal Lár na Cathrach a fheabhsú; agus,
- Breathnófar ar mholtaí d'fhorbairt tráchtála a sháraíonn ceantair chónaithe seanbhunaithe sa lár i dtéarmaí nádúr na húsáide, na huaireanta oibriúcháin agus an tionchar ábhartha ar thaitneamhacht chónaithe a bhaineann leis an suíomh.

3.5 Suíomhanna Straitéiseacha Fostaíochta

Cuireann suíomh Phort Láirge ar an gcósta theas atá inrochtana trínár gcalafoirt agus ár n-aerfoirt go Baile Átha Cliath, Mór-Roinn na hEorpa agus an Bhreatain béim ar thábhacht Phort Láirge mar Chathair Réigiúnach scála. Tacófar leis an bpoitéinseal le haghaidh tuilleadh fáis inbhuanaithe agus athléimneach trí leathnú ar raon seirbhísí agus áiseanna chun tacú le fás sa dinimiciúil fiontraíochta agus chun mais chriticiúil a thógáil isteach sa gheilleagar. Tá bonn eacnamaíoch éagsúil ag an gCathair agus a Ceantar Cathrach cheana féin lena n-áirítear:

- Eolaíochtaí Beatha: Bithchógaisíocht, Cógaisíocht, Feistí Leighis, Biteicneolaíocht, agus Nutraceuticals.
- TFC: Ríomhthráchtáil, VR, Néal, IoT, Tech Miondíola, Bainistíocht Gléas, AI, Faisnéise Sonraí, agus Forbairt Soghluaiste.
- Innealtóireacht: Ard-Déantúsaíocht, Innealtóireacht, Déantúsaíocht Trealamh, agus Tógáil.
- Seirbhísí Airgeadais: Gnó domhanda, Seirbhísí Airgeadais, Fintech, Regtech, Insurtech, agus Íocaíochtaí Domhanda.
- Agraibhia: Agraibhia agus Deoch, Agraibheicneolaíocht, Bithgheilleagar, agus Déantúsaíocht Comhábhair.
- Cruthaitheach: Dearadh, Tionscal Ceardaíochta, agus Léiriú Teilifíse & Scannán; agus,,
- Turasoíreacht: Triantán Lochlannach, Glasbhealach Phort Láirge, Ceathrú Chultúrtha Phort Láirge, Oidhreacht agus Caipiteal Nádúrtha, Sliabh Congreve.



Chomh maith lenár dtiomantas cur leis na deiseanna fostaíochta ar fud na Cathrach agus an Chontae mar atá leagtha amach i gCaibidil 4 Geilleagar, Oideachas agus Miondíol, beidh feidhm Phort Láirge mar Chathair Scála Réigiúnach ag brath ar chruthú mais chriticiúil 9,130 post breise go dtí 2026 agus 4,565 post breise go dtí 2031, bunaithe ar chóimheas post le hoibrithe de 1.6:1 mar a shamhlaítear sa NPF agus sa RSES. Chun cabhrú leis seo agus chun cumas a thógáil le haghaidh leathnú ar fud ár mbonn eacnamaíoch éagsúil, sainaitníodh na láithreacha fostaíochta straitéiseacha seo a leanas:

- Lár Chathair Phort Láirge lena n-áirítear Triantán Lochlannach.
- Ceantar Nuálaíochta na gCéanna Thuaidh.
- Calafort Phort Láirge – Belview.
- Ceantar Tionsclaíoch Chalafort Belview & Tailte an IDA - suite thart ar 5km le sruth ó Chathair Phort Láirge in inbhear na Siúire. Is sócmhainn straitéiseach náisiúnta, réigiúnach agus contae é an Calafort ag Belview le naisc mhaithe bóithre agus iarnróid. Ba cheart ról agus stádas an chalafoirt go náisiúnta agus go réigiúnach agus a chumas talún tionsclaíochta a neartú chun tacú le beartas iompair lasta ilmhódaigh cothromaithe agus é a chur chun cinn lena gcosnaítear tábhacht an iompair iarnróid mar mhodh rochtana ar an gCalafort.
- Tá ról ríthábhachtach ag Aerfort agus Páirc Ghnó Phort Láirge i bhforbairt Phort Láirge agus an Oirdheiscirt, i dtéarmaí inrochtaineachta, ag tacú le forbairt eacnamaíoch agus turasóireacht. Mar léiriú air seo, tá tailte cri-osaíthe ag an láthair seo chun forbairt agus leathnú an Aerfoirt a éascú mar 'Cheantar Aerfoirt'.
- An tlonad Taighde agus Nuálaíochta ar Champas Chloc an Óir de chuid SETU.
- Páirc Gnó agus Teicneolaíochta an IDA ar imeall chathair Phort Láirge. Beidh sé cuí i gcomhthéacs an MASP iniúchadh a dhéanamh ar shineirgí féideartha idir campas SETU ArcLabs agus Páirc Gnó agus Teicneolaíochta an IDA in aice leis d'fhonn Campas Eolais leathnaithe a chruthú chun tacú le tionscal atá dírithe ar nuálaíocht;
- Cúlsoiláthar talún straitéiseach méadaithe ag Tigh an Chnoic in aice leis an N25 agus rochtain air ón gcuarbhóthar lasmuigh R710/Cumann na mBan ag Airéine SETU.
- Iarshuíomh Waterford Crystal ar Bhóthar Chorcaí; agus,
- Ceathrú Cultúrtha Phort Láirge dírithe ar Shráid Uí Chonaill.

Chomh maith le forbairt tráchtála na láithreacha fostaíochta straitéiseacha seo a chur chun cinn agus a éascú trí sholáthar bonneagair, cruthú áite agus tacú le bonneagar pobail agus taitneamhachta chun ár bpobail agus ár gcomharsanachtaí a mhealladh agus tacú leo, táimid feasach freisin ar an ngá atá le tacú le forbairt agus leathnú leanúnach den SETU, Ospidéal na hOllscoile, Port Láirge, Chalafort Phort Láirge agus Aerfort Phort Láirge mar phríomhphíosaí bonneagair don réigiún ina gceart féin chomh maith le príomhthiománaithe fostaíochta agus ár ngeilleagar.

Tá sé tábhachtach freisin fás nua agus éiceolaíocht agus cultúr ár ngeilleagair a aithint, a chothú agus tacú leo trí thacaíochtaí gnó agus ár n-iarracht chomhoibríoch. Soláthraíonn tionscnaimh ar nós an Chathair Chliste agus Cathair Foghlama UNESCO deiseanna breise chun nuálaíocht a dhéanamh le chéile mar Chathair maidir leis an nasc a dhéanaimid le gnó a dhéanamh, an chaoi a bhfoghlaímimid agus an chaoi a bhfásaimid le bheith inár ngeilleagar níos éagsúla agus níos athléimní.

Cuspóirí Beartais Suíomhanna Straitéiseacha Fostaíochta

W Cathair 14	Ar bhealach atá seasmhach le hAlt 8 de MASP Phort Láirge (RSES), tacóimid agus éascóimid leathnú eacnamaíoch leanúnach ár ngeilleagair ag na príomhshuímh straitéiseacha fostaíochta a aithnítear sa Phlean Forbartha faoi réir comhlíonadh phrionsabail na pleanála cuí agus na forbartha inbhuanaithe agus cuspóirí beartais agus caighdeáin bhainistíochta forbartha an Phlean Forbartha.
W Cathair 15	Trínár nOifig Fiontair Áitiúil comhoibreoimid le gníomhaireachtaí eile ar nós Fiontraíocht Éireann, Ionad Nuálaíochta Gnó an Oirdheiscirt, SETU, Cumann Lucht Tráchtála Phort Láirge, Fóram Scileanna Réigiúnach an Oirdheiscirt, fiontair aonair agus príomhpháirtithe leasmhara eile chun ár mbonn eolais a fhorbairt agus ár mais chriticiúil fiontair nuálacha agus athléimneacha a thógáil.
W Cathair 16	Leanfaimid ag lorg maoinithe tríd an URDF agus foinsí eile chun cáilíocht fhisiciúil lár na cathrach a fheabhsú, tionscadail athghiniúna bunathraithe agus réitigh nuálaíochta a sheachadadh ar chruthú áite uirbeach inbhuanaithe, agus ar an gcaoi sin cur le tarraingteacht Chathair Phort Láirge mar áit chun cuairt a thabhairt uirthi, infheistíocht a dhéanamh ann agus a bheith ina gcónaí ann.
W Cathair 17	Cuirfimid chun cinn agus tacóimid le raon éagsúil úsáidí talún siombóiseacha ar fud na Cathrach agus Lár na Cathrach go háirithe. Éascóimid leathnú na n-úsáidí agus cnuasaigh eacnamaíochta atá ann cheana féin agus bunú na gcnuasach nua nuair is cuí ar mhaithe le fás Lár na Cathrach mar spás uirbeach agus mar chomharsanacht dinimiciúil agus athléimneach ó thaobh tráchtála de.
W Cathair 18	Tógfaimid ar an mbonneagar ardoideachais atá ann cheana féin agus bunófar SETU, déanfaimid iarracht soláthar tríú leibhéal sa Chathair a fheabhsú, agus leathnóimid agus comhtháthóimid an soláthar oideachais ar bhonn níos leithne chun tacú le hainmniú na cathrach mar Phríomhchathair Réigiúnach, Cathair Ollscoile agus Cathair Foghlama.

3.6 Straitéis Mhiondíola Chathair Phort Láirge

Caithfidh Lár na Cathrach é féin a dhearbhu mar phríomhchathair miondíola, tráchtála agus cultúrtha Réigiún an Oirdheiscirt. Tá ionadaíocht mhiondíola na Cathrach gan athrú le roinnt blianta anuas, chomh mór sin go bhfuil dúshlán ag baint le lárionaid eile sa réigiún ó thaobh tosaíochta miondíola laistigh den Oirdheisceart. Tá athfhorbairt na bpríomhláithreán laistigh de Lár na Cathrach, mar na Céanna Thuaidh agus Sráid Mhichíl, fíorthábhachtach chun go bhféadfaidh an Chathair a ról agus a feidhm a neartú agus dul san iomaíocht mar cheann scríbe miondíola ardleibhéil. Chuige seo, ní mór Lár na Cathrach a bheith dírithe agus a bheith mar fhócas do mhiondíol comparáide ardoird chomh maith le forbairt mar chathair bheo.

Pleanála Miondíola d'Údaráis Phleanála - 2012

Aithníonn na Treoirínte um Pleanáil Miondíola cúig phríomhchuspóir beartais atá le cur chun cinn ag Údaráis Phleanála agus iad ag pleanáil do riachtanais forbartha na hearnála miondíola agus aghaidh a thabhairt orthu, leagtar amach iad seo thíos:

1. A chinntiú go mbíonn forbairt miondíola bunaithe ar phlean.
2. Beogacht lár na cathrach a chur chun cinn tríd an gcur chuige seicheamhach i leith na forbartha.
3. Forbairt ar ardchaighdeán a chumasú i suíomhanna cuí chun iomaíochas a chinntiú.
4. Athrú modha a éascú i rochtain mhiondíola ar mhodhanna feithiclí neamhphríobháideacha agus,
5. Torthaí ardchaighdeáin dearaidh uirbigh a sheachadadh.

Lámhleabhar Dearaidh Miondíola - 2012

Is doiciméad comónta é seo leis na Treoirínte atá sonraithe thuas agus tá sé beartaithe leis na húdaráis phleanála a threorú agus iad ag ceapadh polasaithe deartha cuí agus freagraí bainistíochta forbartha agus iad ag déileáil le saincheistanna miondíola. Soláthraíonn siad freisin prionsabail cháilíochta atá bunaithe



ar fhianaise do pháirtithe ábhartha lena chinntiú go gcomhlíonann forbairt miondíola nua na caighdeáin is airde maidir le dearadh, comhtháthú sráid-dreacha agus nascacht.

3.6.1 Straitéis Mhiondíola do Chathair agus do Chontae Phort Láirge 2020

Tá sé mar aidhm ag an Straitéis Mhiondíola do Chathair agus do Chontae Phort Láirge (Aguisín 4 agus Caibidil 3 Cuid 2 den Plean) lárionad miondíola lár chathair Phort Láirge a chomhdhlúthú mar phríomhcheann scríbe miondíola sa Chontae agus sa Réigiún, chun forbairt miondíola a chur chun cinn i lár bailte Dhún Garbhán agus na Trá Móire, ionaid cheantair bhruachbailte/ chomharsanachta agus chun freastal ar riachtanais mhiondíola áitiúla na bpobal ar fud an Chontae.

3.6.2 An t-ordlathas Miondíola

Tá an t-ordlathas miondíola don Chathair agus don Chontae leagtha amach i dTábla 3.3. Tá Cathair Phort Láirge ag barr an ordlathais agus cruthaíonn sí Sraith 1 laistigh den ordlathas miondíola. Tá na lárionaid dara sraith comhdhéanta de phríomhbhaile Dhún Garbhán, na Trá Móire agus lárionaid cheantair/fo-uirbeacha atá ann cheana féin timpeall Chathair Phort Láirge. Tá Bailte Uirbeacha i Sraith 3, agus i Sraith 4 tá Ionaid Áitiúla agus Comharsanachta i gCathair Phort Láirge le Sraith 5 comhdhéanta de Shiopaí Beaga Áitiúla a fhreastalaíonn ar limistéir chónaithe/eastáit agus siopaí atá ceangailte le stáisiúin líonta peitрил srl a fhreastalaíonn ar dobharcheantar áitiúil.

Tábla 3. 3 Ordathas Miondíola Phort Láirge

Leibhéal/Feidhm		Lár
Sraith 1	Cathrach	Lár Chathair Phort Láirge
Sraith 2 (L1)	Fo-Réigiúnach	Lár Bhaile Dhún Garbhán
Sraith 2 (L2)	Ionaid Cheantair/Fo-uirbeacha	Lár Bhaile na Trá Móire
	(Níos mó ná 10,000 Daonra)	Ard Caoin/Farronshoneen
		Ionad Phort an Chalaídh Fearann na Mainistreach
		Cill Barra, Bóthar na Thrá Mhór, Inner Relief Road
		Ionad Siopadóireachta Phort Láirge, Lios Dúgáin
Sraith 3	Bailte Beaga agus Ceantair Thuaithe	Dún Mór Thoir
	(1,500 – 5,000 Daonra)	Port Lách
		Lios Mór
		Tulach an Iarainn
		Coill Mhic Thomáisín
		Ceapach Choinn
Sraith 4	Siopadóireacht Áitiúil	Baile na Cille
		Baile Beag
		Carraig Phiarais
		An Claí Buí
		Hypermarket, Sráid Uí Mhuireagáin
		Cill Chuacháin
		An Cuarbhóthar Lasmuigh Baile Liam, Bóthar Bhaile Gunnair (ar aghaidh Fearann na Cluana).
		Cnoc Buí
Sraith 5	Eile	Siopaí Áitiúla i gCathair Phort Láirge
		Sráidbhaile i gContae Phort Láirge

3.6.3 Measúnú ar Fhorbairtí Miondíola

De réir na dTreoirínte Pleanála Miondíola, tá roinnt critéar bainistíochta forbartha ábhartha aitheanta chun forbairtí miondíola a mheasúnú. Tá sé tábhachtach a thabhairt faoi deara gur chóir na critéir seo a léamh in éineacht le riachtanais eile an Phlean, go háirithe iad siúd atá leagtha amach in Imleabhar 2 Caidéad um Bainistíocht Forbartha, chomh maith leis an Straitéis Mhiondíola in Aguisín 4.

3.6.4 Lár na Cathrach Ilfheidhmeach agus Solúbtha

Ní mór lár Chathair Phort Láirge a bheith níos athléimní agus inoiriúnaithe d'athrú. Caithfidh Lár na Cathrach éabhlóidiú le bheith ina spás ilfheidhmeach agus solúbtha a sholáthraíonn, chomh maith le húsáidí tábhachtacha miondíola a sholáthar, raon úsáidí eile lena n-áirítear cónaithe, fóillíocht, áineas, fostaíocht, turasóireacht, cathartha, pobail, cultúrtha, sláinte agus oideachas do na pobail ar a bhfreastalaíonn siad. Cabhróidh comhcheangal na n-úsáidí seo le cur le beogacht agus le beogacht na n-úsáidí atá ann cheana féin agus féadfaidh sé cabhrú le fíor-bhraistint áite, féiniúlacht agus cuimsitheacht a chothú do chónaitheoirí áitiúla agus do chuirteoirí araon.

Cé go ndíríonn an chuid seo go príomha ar Chathair Phort Láirge, is féidir na prionsabail a chur i bhfeidhm ar Dhún Garbhán agus ar an Trá Mhór chomh maith le bailte beaga agus sráidbhailte mar ionaid ilfheidhmeacha i gcomhthéacs níos leithne an bheartais phleanála miondíola, tarraingíonn sé freisin ar an gcur chuige maidir le cruthú braistint den áit (déan tagairt freisin le do thoil le chuspóirí beartais i gCaibidlí 7 agus 8).

Go ginearálta tá an earnáil mhiondíola ina hiomláine tar éis dul faoi athrú suntasach le blianta beaga anuas mar gheall ar athrú ar phatrúin siopadóireachta agus méadú ar shiopadóireacht idirlín, 'cliceáil agus bailigh' agus teacht chun cinn 'tomhaltóirí uile-chainéil', a úsáideann meascán de tháirgí traidisiúnta brící agus moirtéal miondíola in éineacht le hardáin ar líne chun a gcuid ceannacháin a dhéanamh.

Tá an fócas sa todhchaí i miondíol fisiciúil ar rud ar a dtugtar miondíol 'eispéireasach', le haistriú dá bharr ó lár an bhaile atá faoi cheannas tairiscint mhiondíola comparáide go dtí ceann ina gcaitear níos mó ama ar 'eispéiris' ar nós fóillíochta, cultúir, oidhreachta, bia, deochanna agus seirbhísí miondíola. Ní leor táscairí eacnamaíocha traidisiúnta leo féin a thuilleadh chun feidhmíocht baile a thomhas atá ina thairiscint i bhfad níos éagsúla agus níos casta anois.

Tugann an imeacht nua seo deis nach beag do Phort Láirge. Soláthraíonn an Chathair cheana féin raon leathan deiseanna fóillíochta, fostaíochta, tithíochta, cultúir/oidhreachta agus oideachais chomh maith le tairiscint leathan miondíola. Ní féidir leis na treochtaí a aithníodh thuas ach cuidiú leis an gcathair a neartú. Baineann ionaid uirbeacha, ceantair fo-uirbeacha, comharsanachta agus bailte beaga/sráidbhailte níos mó leas freisin as na treochtaí a aithníodh thuas, go háirithe an méadú ar an éileamh atá ar shiopadóireacht chomharsanachta agus áitiúil.

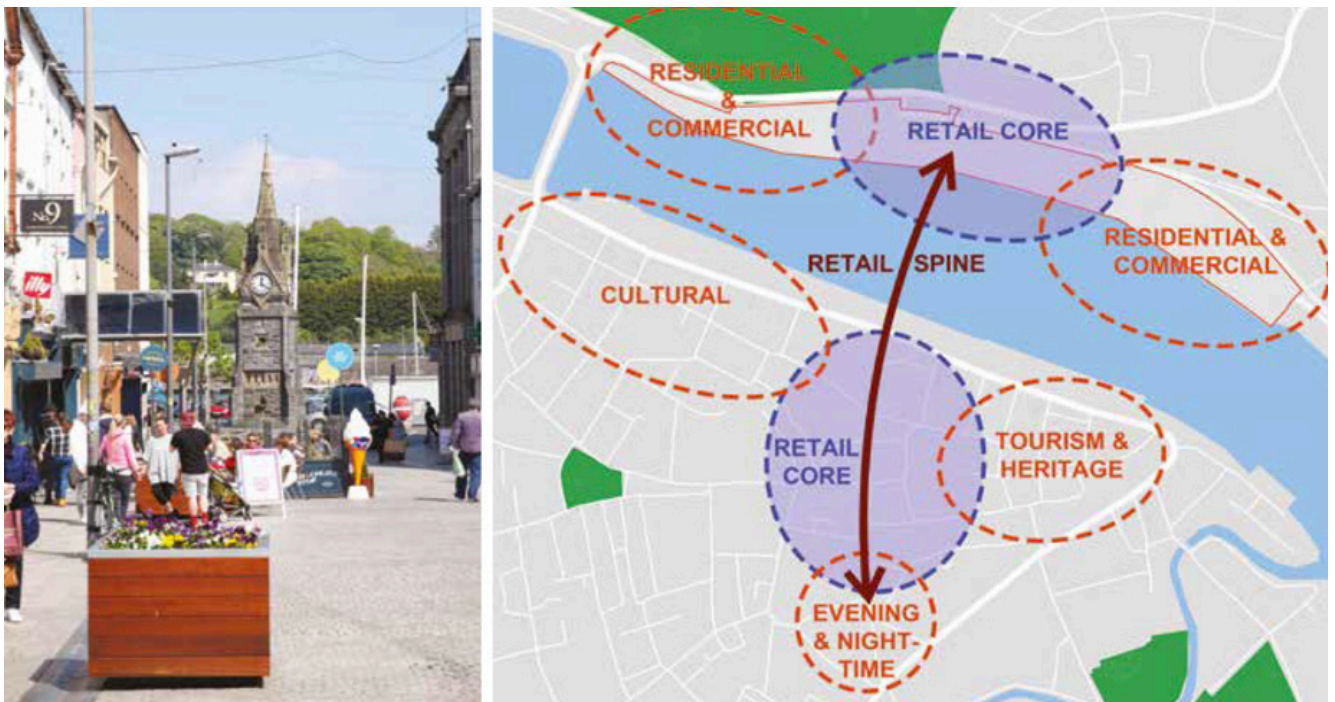
3.6.5 Príomhlimistéar Siopadóireachta

Aithnítear príomhlimistéar siopadóireachta Chathair Phort Láirge i bhFíor 3.5. Síneann an ceantar ó na Céanna Thuaidh ó dheas agus folaíonn sé Sráid na mBioránach, An tSráid Leathan, Cearnóg Sheáin Roibeird, Sráid Sheirse, Sráid Gladstone, Sráid Phádraig Bheag, Sráid Phádraig, Cearnóg Arundel, Lána an tSeolphíopa, Sráid an Mhalartáin, Sráid Kiezer, Sráid Henrietta, An tSráid Nua, Sráid Stiabhna agus Sráid Mhichíl agus na bloic idir na sráideanna seo.

D'fhonn cur chuige ilfheidhmeach/solúbtha i lár na cathrach a éascú chomh maith le carachtar miondíola an chroílímistéir siopadóireachta a chothabháil agus a neartú, ar féidir drochthionchar a bheith aige ar éadanas marbh agus úsáidí miondíola ar ord níos ísle, tá an croí miondíola sainithe mar Sráideanna Crios 1 agus Crios 2. Mínítear feidhm limistéar na gcriosanna seo thíos, le critéir úsáide talún leagtha amach i dTábla 3.4 agus a suíomh léirithe i bhFíor 3.5 agus 3.6.



Fíor 3.6 Croílímistéar Miondíola Chathair Phort Láirge



Fíor 3.7 Líomatáistí Lár na Cathrach (Foinse Scéim Pleanála na gCéanna)

Tábla 3. 4 Príomhlimistéar Miondíola Cineálacha Sráide

Cineál	Cur Síos
Crios 1	<p>Áirítear leis na príomhshráideanna siopadóireachta Sráid Mhichíl, an tSráid Leathan, Sráid na mBioránach, Sráid Sheoirse Mhór, Sráid na mBráithre Dubha, Lána Arundel, Cearnóg Arundel agus Peter's Street laistigh de Chroílímistéar Miondíola Chathair Phort Láirge.</p> <p>Chun tairiscint mhiondíola na sráideanna seo a neartú, beidh na cuspóirí úsáide talún i bhfabhar úsáid miondíola d'ord níos airde/meánmhéide ag leibhéal na talún. Dímholfar moltaí le haghaidh asraonta seirbhíse mar ionaid glaonna, geallghlacadóirí, bialann ghasta, stuaí siamsaíochta agus casino-anna ag leibhéal na talún. Déanfar úsáidí neamh-mhiondíola eile ar nós tithe tábhairne, caiféanna, bialanna a mheas de réir a bhfiúntais; ceadófar forbairtí dá leithéid ar choinníoll nach mbainfear an bonn de phríomhfheidhm miondíola na sráide.</p>
Crios 2	<p>Áirítear gach sráid agus lána eile laistigh den Phríomhlimistéar Siopadóireachta. Tá meascán d'úsáidí miondíola agus neamh-mhiondíola ar na sráideanna seo cheana féin. Chun carachtar miondíola na sráideanna seo a neartú, spreagfar breis forbartha ar éadain mhiondíola. Breathnófar go fabhrach ar úsáidí comhlántacha neamh-mhiondíola ar nós caifé agus bialanna a chuireann le beogacht na sráide agus a chruthaíonn timpeallacht úsáide measctha chun eispéireas siopadóireachta agus fóillíochta níos comhtháite a sholáthar, ach ag tabhairt aird freisin ar an bpríomhfheidhm miondíola den tsráid.</p> <p>Déanfar iarratais ar asraonta seirbhíse miondíola eile agus úsáidí eile ar nós caiféanna idirlín, ionaid ghlaonna, geallghlacadóirí, bialann beir leat, eisceadúnais, stuaí siamsaíochta, 'siopaí galtoitín', 'airgead tirim d'ór' agus siopaí den chineál 'Punt', carrchíosa, institiúidí airgeadais agus oifigí ar leibhéal na talún a mheas de réir a dtuillteanas, agus ní fhéadfar iad a cheadú ach amháin nuair nach mbeadh ceannasacht dá leithéid d'éadanas neamh-mhiondíola mar thoradh ar an bhforbairt sin ar an tsráid.</p>
Limistéir Eile	<p>Laistigh de limistéir eile de Lár na Cathrach déanfaidh an tÚdarás Pleanála iarracht athbheochan réadmhaoine folamh / tréigthe / aonaid siopa a chur chun cinn mar thosaíocht. Déanfar aon tograí le haghaidh forbairtí miondíola/tráchtála nua nó athchóiriú foirgneamh cónaithe atá ann cheana féin le haghaidh úsáidí miondíola/tráchtála a mheas de réir a bhfiúntais agus de réir an chur chuige seicheamhach i leith forbairt miondíola/tráchtála.</p> <p>Déanfar iarratais ar asraonta seirbhíse miondíola eile agus úsáidí eile ar nós caiféanna idirlín, ionaid ghlaonna, geallghlacadóirí, bialann beir leat, eisceadúnais, stuaí siamsaíochta, 'siopaí galtoitín', 'airgead tirim d'ór' agus siopaí den chineál 'Punt', carrchíosa, institiúidí airgeadais agus oifigí ar leibhéal na talún a d'fhéadfaidh drochthionchar a imirt ar shaintríthe ceantair a mheas de réir a bhfiúntais, agus ní fhéadfar iad a cheadú ach amháin nuair nach mbeadh iomadú éadanas/úsáidí comhchosúla ar an tsráid mar thoradh ar fhorbairt dá leithéid.</p>

Is é cuspóir Chrios 1³ príomhfheidhm mhiondíola an chroílímistéar siopadóireachta a chosaint le béim ar mhiondíol comparáide ardoird/meán agus meascán saibhir úsáidí, agus ceadaíonn ainmniú sráideanna Crios 2 cur chuige níos solúbtha agus ilfheidhmeach a ghlacadh le húsáidí ar na sráideanna seo.

3.6.6 Céad/Seicheamhach Chur Chuige Lár na Cathrach

Sa chás go bhfuil suíomh forbartha miondíola beartaithe ar imeall an lár nó lasmuigh den lár, ní mór tástáil sheicheamhach a chur i bhfeidhm de réir na dTreoirínte Pleanála Miondíola.

Is é an t-ord tosaíochta don chur chuige seicheamhach ná forbairt mhiondíola a lonnú i lárilmistéar siopadóireachta Lár Chathair Phort Láirge agus na lárionaid cheantair bhruachbhailteacha, agus gan ach forbairt miondíola a cheadú i suíomhanna imeall an lár nó lasmuigh den lár áit a bhfuil na roghanna eile ar fad traochta.

3 Áirítear i gCrios 1 na sráideanna seo a leanas: Sráid Mhichíl, An tSráid Leathan, Sráid na mBioránach, Sráid Sheoirse Mhór, Sráid na mBráithre Dubha, Lána Arundel, Cearnóg Arundel agus Peter's Street..

Beidh ar iarratasóirí a bhformáidí a athrú agus suíomhanna níos lú agus roghanna ilstóir a bhreithniú. De réir RPO 151(f) agus (g) den Straitéis Réigiúnach Spáis agus Eacnamaíoch, ní bhreithneofar leorgacht an tsoláthair pháirceála ag láithreáin neamhchónaithe mar bheart d'oiriúnacht láithreáin i dtástálacha seiceamhach.

Sa chás go bhfuiltear ag moladh forbairt miondíola ar shuíomh ar imeall an lár, ní mór don iarratasóir a léiriú nach bhfuil aon láithreáin nó láithreáin ionchasacha lena n-áirítear aonaid fholmha laistigh de lár na cathrach nó laistigh de lárionad sainithe ceantair / bruachbhailte atá (a) oiriúnach (b) ar fáil agus (c) inmharthana, an féidir an láithreán sin ar imeall an lár a mheas.

3.6.7 Ionaid Cheantair Fho-uirbeacha agus Siopadóireacht Áitiúil

Tá ról tábhachtach ag soláthar miondíola maidir le hionaid bhríomhara agus comharsanachtaí inbhuanaithe a chruthú i gceantair atá ann cheana féin agus i gceantair nua agus éireoidh sé níos tábhachtaí maidir le cruthú comharsanachtaí 10 nóiméad na Cathrach. Spreagfaidh an Chomhairle soláthar miondíola cuí ar fud na Cathair de réir na dTreoirínte Pleanála Miondíola (2012) agus an ordlathas lonnaíochta agus miondíola, straitéis lárnaigh agus straitéis miondíola.

3.6.8 Trádstóráil Miondíola

Aibhsítear i Straitéis Mhiondíola Chathair agus Chontae Phort Láirge go mbeidh éileamh teoranta ar bhreis spás urláir trádstórála miondíola i gCathair nó i gContae Phort Láirge sa ghearrthéarma.

Deir na Treoirínte Pleanála Miondíola nár cheart go mbeadh aonaid mhiondíola aonair níos lú ná 700 méadar cearnach agus nach mó ná 6,000 méadar cearnach i méid. Is ionann na figiúirí seo agus oll-achar urláir, lena n-áirítear ionaid stórála agus garraíodóireachta. Maidir le forbairtí trádstórais mhiondíola lasmuigh de lár na mbailte, tá sé ríthábhachtach go gcuirfí srian ar an raon earraí a dhíoltar ag coinníoll pleanála d'earraí toirtiúla tí ar nós táirgí DIY, cairpéid, troscán, agus earraí leictreacha. D'fhéadfadh go mbeadh tionchar diúltach ar bheogacht agus ar inmharthanacht cheantar lár an bhaile mura ndéantar amhlaidh.

Déanann na Treoirínte foráil d'uasteorainn ar aonaid trádstórais mhiondíola ar mhórscála os cionn 6,000 méadar cearnach comhlán (lena n-áirítear aon ionad coimhdeach garraíodóireachta) mar gheall ar a dtionchar féideartha ar an ngréasán bóithre agus a n-acmhainneacht monaplachtaí áitiúla a chruthú a chuirfeadh bac ar iomaíocht laistigh do bharrcheantair áitiúla.

Mar sin féin, is féidir an uasteorainn 6,000 méadar cearnach a mhaolú i gcúinsí eisceachtúla. Éilíonn scála na n-asraonta sin abhantrach daonra réigiúnach, mura náisiúnta. Dá réir sin, féadfar breithniú a dhéanamh ar eisceachtaí molta ón teorainn trádstórais miondíola 6,000 méadar cearnach ar thuillteanas na n-iarratas forbartha aonair sna cúig chathair, Baile Átha Cliath, Corcaigh, Port Láirge, Luimneach/Sionainn agus Gaillimh. Chun a bheith inghlactha ó thaobh pleanála de, ní mór d'aon mholadh do thrádstóras miondíola aonair ar scála mór le spás urláir níos mó ná 6,000 méadar cearnach comhlán a léiriú go bhfuiltear ag comhlíonadh na gcritéar atá leagtha amach in Alt 4.11.2 de na Treoirínte Pleanála Miondíola.

3.6.9 Comhstraitéis Mhiondíola do Cheantar MASP Phort Láirge

Deir na Treoirínte um Pleanáil Miondíola (2012) nach mór 'Straitéisí Miondíola Comhphárteacha nó II-Údaráis a ullmhú' do cheantair uirbeacha agus aithníonn siad Port Láirge agus Contaetha Chill Chainnigh, Thiobraid Árann agus Loch Garman mar na húdaráis phleanála ar cheart dóibh páirt a ghlacadh in ullmhú na Comhstraitéise Miondíola.

Ag féachaint d'fhorálacha na dTreoirínte um Pleanáil Miondíola, 2012, agus go háirithe alt 3.5 'Straitéisí Miondíola Comhphárteacha nó II-Údaráis', agus 'Straitéis Réigiúnach Spáis Eacnamaíochta' Thionól Réigiúnach an Deiscirt, 2040, Port Láirge Cuspóir Beartais MASP 19 (a), tá an Chomhairle tiomanta do Straitéis Mhiondíola Chomhphárteach nó II-Údaráis a sheachadadh do Limistéar MASP Phort Láirge.

Cuspóirí Polasaí Miondíola Chathair Phort Láirge

W Miondíol Cathrach 01	<p>Treoiríníte Miondíola</p> <p>A chinntiú go aontaíonn gach forbairt mhiondíola bheartaithe le beartais ábhartha an Phlean Forbartha agus na ceanglais agus na critéir mar a bhunaítear iad sna Treoiríníte Pleanála Miondíola 2012, sa Lámhleabhar Dearaidh Miondíola a théann leis agus i Straitéis Mhiondíola Chathair agus Chontae Phort Láirge 2020 (nó aon nuashonruithe ina dhiaidh sin ar an bplean forbartha).</p>
W Miondíol Cathrach 02	<p>Ordlathas Miondíola</p> <p>Ba cheart go mbeadh forbairt mhiondíola de chineál, de mhéid agus de scála a oireann don lár, agus aird chuí á tabhairt ar an ordlathas miondíola agus ar an leibhéal cuí forbartha ag gach sraith. Tá an leibhéal cuí forbartha ag gach sraith sainmhínithe i Rannán 4.12.6 den Phlean Forbartha.</p>
W Miondíol Cathrach 03	<p>Príomhacht Lár na Cathrach</p> <p>Stádas lárlimistéar miondíola Lár Chathair Phort Láirge a dhearbhu, a chothabháil agus a chosaint mar phríomhlimistéar siopadóireachta d'earraí miondíola ar ord ard agus meánach i Réigiún an Oirdheisceart, ag soláthar éagsúlacht agus meascán de siopadóireacht, cultúrtha agus fóillíochta.</p>
W Miondíol Cathrach 04	<p>Céad/Seicheamhach Chur Chuige Lár na Cathrach</p> <p>Beidh an croilimistéar miondíola mar phríomhfhócas agus suíomh roghnaithe d'fhorbairt miondíola nua. Cuirfidh an Chomhairle an cur chuige seicheamhach i bhfeidhm maidir le tograí forbartha miondíola lasmuigh de chroícheantar miondíola lár na cathrach. Ní bhreithneofar láithreáin imeall lár nó lasmuigh de lár an bhaile ach amháin nuair atá sé léirithe go soiléir go bhfuil fiosrúchán iomlán déanta agus breithnithe go hiomlán ar gach láithreán oiriúnach atá ar fáil agus inmharthana i lárlimistéar miondíola na cathrach / lárionaid ceantair fo-uirbeach de réir na dTreoiríníte Pleanála Miondíola agus go háirithe an tástáil sheicheamhach.</p>
W Miondíol Cathrach 05	<p>Láir Fho-uirbeacha agus Chomharsanachta</p> <p>Soláthar miondíola a chur chun cinn sa suíomh seo a leanas:</p> <ul style="list-style-type: none"> • SLáir cheantair bhruachbhailteacha, • Láir chomharsanachta, • Siopaí áise áitiúla i gceantair chónaithe (áit a bhfuil easnamh soiléir sa soláthar miondíola trí fhorbairtí suas le 100m² glan-limistéar díolacháin a cheadú), faoi réir taitneamhachta cónaithe a chosaint, agus • Siopaí réamhchúirteanna ag stáisiúin seirbhíse (suas le 100m² de spás díolacháin glan). <p>Ba cheart go mbeadh leibhéal, cineál, scála leordhóthanach ag an gcineál miondíola agus ba cheart go mbeadh nádúr an spáis urláir atá molta oiriúnach don ionad sin i gcomhthéacs na treorach atá leagtha amach sna Treoiríníte Pleanála Miondíola (2012) nó aon nuashonrú orthu.</p> <p>Ba cheart go mbeadh aon mholadh maidir le spás urláir comparáide suntasach ag tacú le measúnú soiléir féachaint an mbeadh tionchar ábhartha ag forbairt dá leithéid ar Lár Chathair Phort Láirge. Beidh díol earraí comparáide ard agus meán-ord teoranta do limistéar Lár na Cathrach chun a phríomhacht miondíola a chosaint agus a neartú.</p>

Cuspóirí Polasaí Miondíola Chathair Phort Láirge

<p>W Miondíol Cathrach 06</p>	<p>Ionaid Ilfheidhmeacha</p> <p>Tacóimid le forbairt Lár Chathair Phort Láirge, Lárionaid Cheantair Fho-uirbeacha agus Ionaid Chomharsanachta mar ionaid inrochtana, ilfheidhme a bhfuil ardchaighdeán fearainn uirbeach agus caighdeán déanta áite acu, a chuireann éagsúlacht úsáidí ar fáil ar scála cuí agus a éascaíonn forbairt choincheap comharsanachta 10 nóiméad na Cathrach agus a fhreastalaíonn ar riachtanais na bpobal ar a bhfreastalaíonn siad. Maidir leis an bpríomhlimistéar miondíola i Lár Chathair Phort Láirge cuirfidimid úsáidí gníomhacha chun cinn ag leibhéal na sráide ar na príomhshráideanna siopadóireachta i gcoirlár miondíola lár na cathrach ag féachaint do na critéir do shráideanna Crios 1 agus Crios 2 atá leagtha amach i dTábla 3.4.</p>
<p>W Miondíol Cathrach 07</p>	<p>Ollstóráil Miondíola</p> <p>Déanfaidh an Chomhairle rialú docht ar ollstóráil miondíola nua i gCathair Phort Láirge ar feadh ré an Phlean. Ceanglófar ar aon iarratas ar thrádstóráil mhiondíola a léiriú nach mbeidh drochthionchar ag an togra ar bheogacht ná ar inmharthanacht Lár na Cathrach de réir na gcritéar atá leagtha síos sna Treoirínte Pleanála Miondíola d'Údaráis Phleanála (2012) nó aon nuashonrú orthu agus Straitéis Miondíola.</p>
<p>W Miondíol Cathrach 08</p>	<p>Comhstraitéis Mhiondíola</p> <p>Laistigh de bhliain amháin tar éis glacadh le Plean Forbartha Contae agus Cathrach Phort Láirge ullmhóimid Comhstraitéis Mhiondíola do Cheantar Cathrach Phort Láirge i gcomhar le Comhairle Contae Chill Chainnigh/na húdaráis áitiúla ábhartha in aice láimhe agus Comhthionól Réigiúnach an Deiscirt, de réir na dTreoirínte Miondíola (2012) agus Cuspóir polasaí 19 MASP Phort Láirge, agus athróimid an Plean Forbartha de réir mar is gá tar éis don Chomhstraitéis Mhiondíola a bheith curtha i gcrích.</p>

3.7 Ceathrú Chultúrtha Phort Láirge

Tá Ceathrú Chultúrtha Phort Láirge suite feadh droma Shráid Uí Chonaill agus a sráideanna agus spásanna imeallacha (mar a léirítear trasna) a nascann Sráid Sheoirse Mhór le Drioglann Phort Láirge agus tá sé mar fhócas d'athghiniúint faoi stiúir an chultúir sa chathair. Tugann an sráid-dreach líneach d'fhoirgnimh bhreátha a bhí tráth mar chroílár gnó agus fiontraíochta Phort Láirge deis anois an ceantar a athúsáid chun tacú le cumas maireachtála, eolas, turgnamh, cruthaitheacht agus nuálaíocht. Chun tacú le seachadadh na Ceathrú Chultúrtha agus lár na cathrach bríomhar, éagsúil agus athléimneach tháirg Comhairle Cathrach agus Contae Phort Láirge an chéad phlean straitéiseach don cheantar in 2017 a d'aithin an ról tábhachtach a imríonn cultúr i bhforbairt féiniúlachta do chomharsanachtaí cathrach agus i seachadadh torthaí sóisialta agus eacnamaíocha. Tá plan straitéiseach ullmhaithe anois againn don tréimhse 2021-2025 a dhíríonn ar fhoirgnimh agus úsáidí, an réimse poiblí agus cruthú áite agus comhoibriú. Táimid tiomanta do thacú le beogacht agus éagsúlacht an cheantair agus forbairt a dhéanamh ar a chumas do ghlúin nua agus do chomharsanacht/pobal saibhrithe i lár na cathrach.





A CULTURAL QUARTER FOR WATERFORD

Cuspóir Beartais Cheathrú Chultúr Chathair Phort Láirge

W Cathair
19

Chun tacú le Cuspóirí Beartais 6, 19 agus 20 MASP RSES a fhéachann le feabhas a chur ar athghiniúint, beogacht, turasóireacht agus deiseanna fostaíochta straitéiseacha do Chathair Phort Láirge trí Cheathrú Chultúrtha Phort Láirge a sheachadadh, cuirfimid na gníomhartha atá leagtha amach i bPlean Ceantar Straitéiseach Chultúrtha Phort Láirge 2021-2025 i bhfeidhm agus tuilleadh deiseanna agus foinsí maoinithe a lorg chun tacú le hiarrachtaí comhoibríocha na bpríomhpháirtithe leasmhara agus na ngrúpaí pobail chun acmhainn chruthaitheach agus nuálaíoch na Ceathrú Chultúrtha agus na pobail ghaolmhara a fhorbairt.

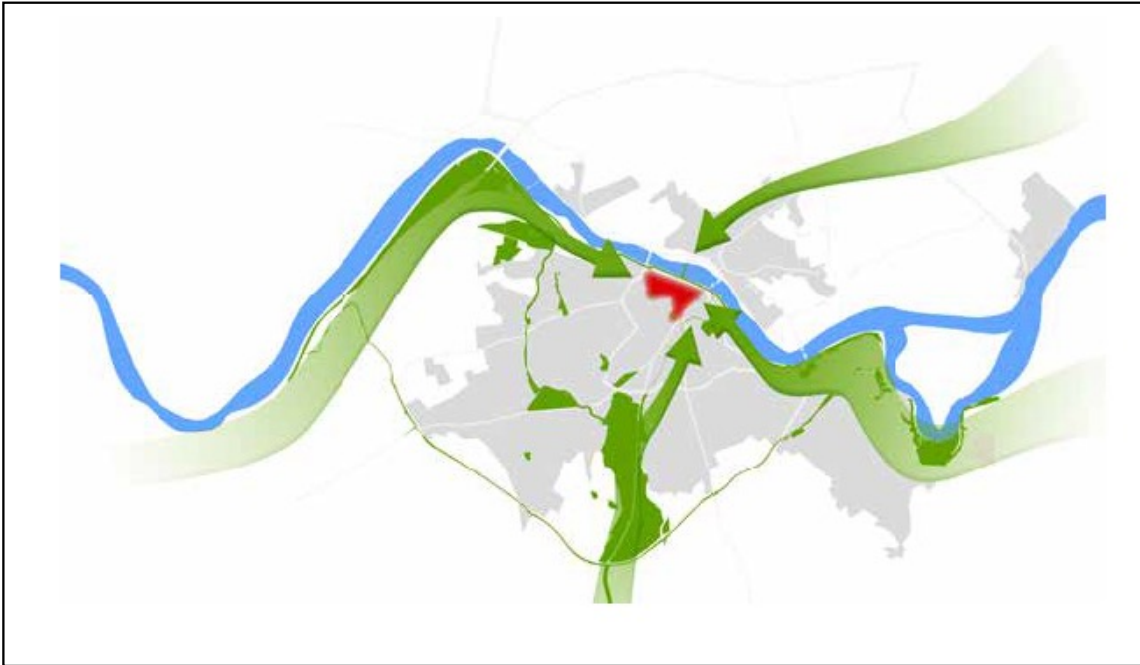
3.8 Taitneamhacht & Caitheamh Aimsire ar fud na Cathrach

Mar gheall ar an bhfás pleanáilte gan fasach do Cheantar Cathrach Phort Láirge beidh éileamh méadaithe ar rochtain ar thaitneamhachtaí spóirt agus áineasa, páirceanna agus spásanna oscailte. Tá forbairt páirceanna réigiúnacha agus limistéir áineasa nua inrochtana ar fud na cathrach agus an cheantair uirbeach riachtanach chun áit tharraingteach le hardchaighdeán beatha a sholáthar agus spás a sholáthar don dúlra agus don bithéagsúlacht, don tsláinte agus don fholláine agus feabhas a chur ar ár n-athléimneacht in aghaidh athrú aeráide.

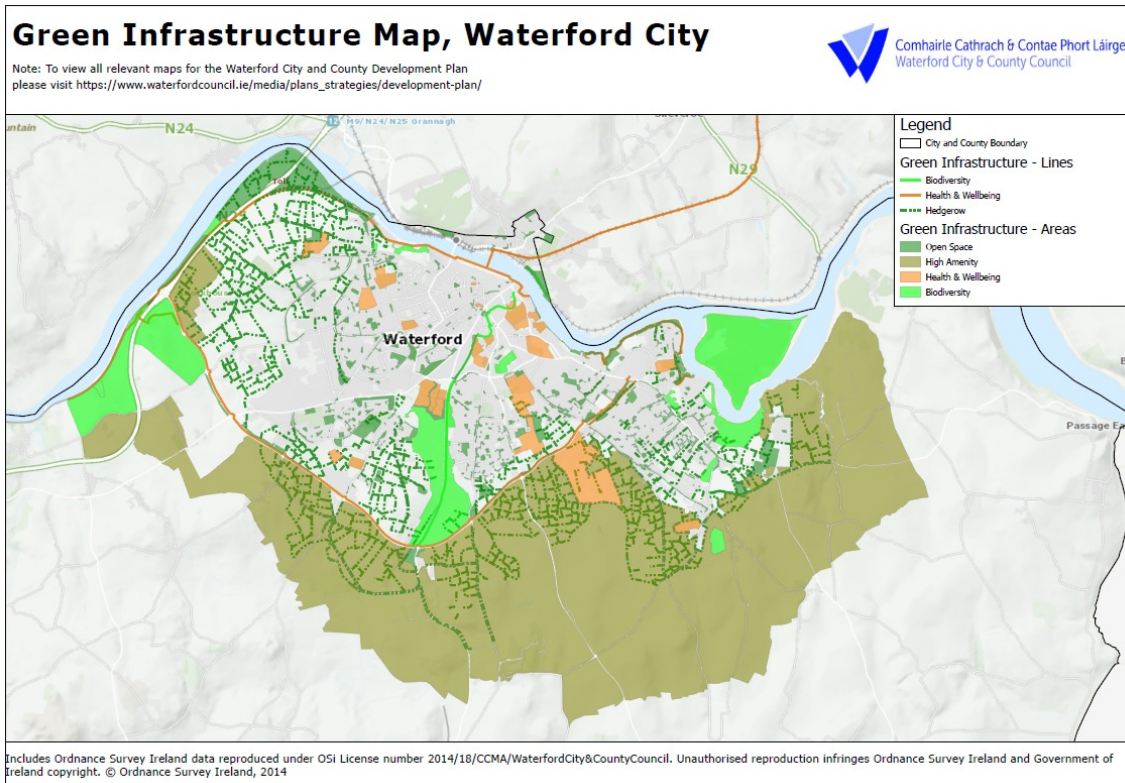
Ní dhearnadh pleanáil thragóideach do spásanna suntasacha taitneamhachta agus bithéagsúlachta sa Chathair go dtí seo. Tá caipiteal nádúrtha suntasach againn ar fud na Cathrach cheana féin, áfach, i gceantair ar nós na Siúire agus na Bearú, Inbhear/Cuan Phort Láirge, St. John's River agus bealaí uisce eile, limistéar Chainéal an Rí, an cúrsa gailf bardasach, Páirc Dúlra Phort Láirge agus Páirc Dúlra Chill Bharra, Páirc an Phobail, Faiche Bhaile Uí Bhricín, pNHA Chill Bharra, lochán Coady agus láithreáin/bogaigh bithéagsúlachta eile, Glasbhealach Phort Láirge, clampaí crann, crannteorainneacha suntasacha aibí agus coillearnacha agus an poitéinseal do phailniú feabhsaithe laistigh dár spásanna glasa poiblí agus trasna ár gcromáin charrbhealaigh (Féach Aguisín 11 le haghaidh tuilleadh sonraí).



Tá roinnt de na sócmhainní seo aitheanta ag an bPlean Forbartha agus baineadh úsáid as cuspóirí críosaithe talamhúsáide chun idirnasacht a fheabhsú ar mhaithe le gréasán de spásanna taitneamhachta a fhorbairt atá inrochtana go héasca trí mhodhanna inbhuanaithe. Leagfaidh sé seo an bonn le haghaidh ullmhú na Straitéise um Spáis Oscailte Uathoibríoch agus Crios Glas dá dtagraítear i gcuspóir beartais W Cathair 20 thíos. Léirítear an coincheap seo go grafach i bhFíor 3.7 agus sa léarscáil chriosaithe úsáide talún molta don chathair.



Fíor 3.8 Léarscáil Choincheap Straitéis Spáis Fhairsing, Áineasa agus Crios Glas



Fíor 3.9 Léarscáil an Bhonneagair Ghlais, Cathair Phort Láirge

Ag glacadh na gcéimeanna tosaigh i dtreo an Straitéis seo a fhorbairt, tá tailte fairsinge aitheanta ag an bPlean Forbartha le haghaidh úsáid taitneamhachta. Áirítear orthu seo i measc nithe eile feadh Ghlasbhealach Phort Láirge a nascann Sliabh Congreve le Carraig na bhFraochán le poitéinseal do ghnóthachan suntasach bithéagsúlachta, feadh Chumann na mBan an R710 a nascann Féarbhealach Phort Láirge ag Cloch an Óir le ceantar Chainéal an Rí agus gach limistéar taitneamhachta idirghabhála (lena n-áirítear Glasbhealach go Trá Mhór amach anseo), rochtain fheabhsaithe ar Pháirc Dúlra Chill Barra ó Chill Barra, síneadh ar Pháirc Dúlra Phort Láirge chun teorainn a chur le comharsanacht Iardheisceart na Cathrach atá ag teacht chun cinn ag Cill Barra agus an Baile Beag, ceantair atá suite feadh an chosáin cois abhann a nascann Blenheim le lár na cathrach agus a nascann Rice Bridge lenár teorainn riaracháin le Cill Chainnigh ag Fearann na Mainistreach, tailte feadh na coda uachtarach de Carraig na bhFraochán os cionn na habhann, mionpháirc feadh Bhóthar Charraig Phiarais, na Céanna Theas, tailte Naomh Otteran agus Naomh Eoin.

Ina theannta sin, tá cumas suntasach ag bonneagar glas agus gorm nó Réitigh Dúlra le ról a bheith acu i bhforbairt inbhuanaithe na Cathrach agus tá sé tábhachtach a mheas go gcinnteoidh comhtháthú níos fearr na bithéagsúlachta isteach i gcinntí eacnamaíocha agus forbartha torthaí feabhsaithe ó thionscadail agus go maolóidh sé in aghaidh iarmhairtí diúltacha athrú aeráide gan choinne.

Chun tacú le Cuspóir Beartais 21 MASP, ullmhóimid Straitéis Uirbeach Spáis Oscailte agus Crios Glas le linn shaolré tosaigh an Phlean Forbartha. Áireoidh sé seo comhoibriú laistigh de ranna laistigh de Chomhairle Cathrach & Contae Phort Láirge agus comhoibriú le príomhpháirtithe leasmhara ar nós Uisce Éireann, NPWS, OPW, SRA, SETU, Co. Co. Loch Garman agus Co. Co. Chill Chainnigh agus comhtháthú roinnt príomheilimintí a luadh thuas agus sinn ag breathnú freisin ar fheidhm eacnamaíoch agus áineasa Chuan Phort Láirge agus na Siúire amach anseo trí Chreatphlean Comhtháite Straitéiseach a ullmhú don Chuan, ag féachaint go cuí dár n-oibleagáidí i dtéarmaí na gCreat-Treoracha um Ghnáthóga agus Uisce.

Cuspóir Polasaí Straitéise Conláiste/Caitheamh Aimsire ar fud na Cathrach agus Bonneagar Gorm Glas

W Cathair 20

Chun tacú le Cuspóir Beartais MASP 21 agus chun cathair agus ceantar uirbeach atá níos athléimní ó thaobh aeráide de agus níos inbhuanaithe a sheachadadh don chontae agus don réigiún, ullmhóimid Straitéis Uirbeach Spáis Oscailte agus Crios Glas le linn shaolré tosaigh an Phlean Forbartha i gcomhar le príomhpháirtithe leasmhara. mar Uisce Éireann, NPWS, OOP, SRA, SETU, Co. Co. Loch Garman agus Co. Co. Cill Chainnigh. Áireoidh sé seo Straitéis um Bonneagar Gorm Glas don Chathair. Aithneoidh sé seo freisin suíomh do Pháirc Scála Réigiúnach laistigh de Cheantar Cathrach Phort Láirge chomh maith le páirceanna comharsanachta agus spásanna oscailte a fhorbairt ar bhealach atá comhsheasmhach le Cuspóir Beartais MASP Phort Láirge (PO) 21 (c) mar atá aitheanta sa RSES.

3.9 Crios Dícharbónaithe Chathair Phort Láirge

Cé go bhfuil roinnt cuspóirí beartais um athrú aeráide leagtha amach sa Phlean Forbartha a ionchorpraíonn ár Straitéis um Oiriúnú Aeráide agus cuspóirí beartais chun Port Láirge a threorú i dtreo cathair agus contae ísealcharbóin atá níos athléimní ó thaobh na haeráide de, d'aithin ár n-oibleagáidí faoin bPlean Gníomhaíochta Aeráide Náisiúnta roinnt gníomhartha sonracha le déanamh chun cabhrú lenár n-aistriú cóir. Éilíonn Gníomh 165 go sonracha go n-aithneofaí láthair nó limistéar amháin i ngach údarás áitiúil a bheadh faoi réir plean do Chríos Dícharbónaithe (DZ). Sainmhínítear iad seo mar limistéar spásúlachta ina sainaithearn raon bearta maolaithe aeráide, oiriúnaithe agus bithéagsúlachta agus úinéirí gníomhaíochta chun aghaidh a thabhairt ar fhuinneamh ísealcharbóin áitiúil, ar astuithe gáis cheaptha teasa agus ar riachtanais aeráide chun cur le spriocanna náisiúnta gníomhaíochta aeráide.

Ba cheart go mbreithneodh pleananna don DZ sainaitheanta freisin na tairbhí eacnamaíocha agus sóisialta a bhaineann le dícharbónú lena n-áirítear trasdul díreach agus sláinte. Áirítear ar na príomhthionscadail agus gníomhartha a theastaíonn chun an Crios Dícharbónaithe a sheachadadh:

- Foinsiú leictreachais.
- Bainistíocht teasa.
- Riachtanais taistil a laghdú agus modhanna taistil a aistriú i dtreo iompar gníomhach agus poiblí.
- Éifeachtúlacht fuinnimh foirgneamh feabhsaithe.
- Leithlisiú carbóin; agus
- Córais stórála agus bainistíochta fuinnimh.

Ina theannta sin baineann na tairbhí gaolmhara atá ailínithe leis an méid thuas le buntáistí a bhaineann le cáilíocht fheabhsaithe aeir, sláinte, bithéagsúlacht, carbón corpraithe, cleachtais talmhaíochta, bainistíocht inbhuanaithe talún, leibhéil torainn níos ísle, dramhaíl, uisce, geilleagar ciorclach etc., agus ba cheart iad a chomhtháthú le sonraí cliste. agus tionscnaimh 'cathracha cliste' (de réir mar is cuí). D'ullmhaigh an Plean Forbartha an bealach don DZ i dtéarmaí a chroístraitéise agus polasaithe a bhaineann le fuinneamh in-athnuaite, athrú aeráide, taisteal gníomhach, cruthú áite, taitneamhacht/spás oscailte agus Bonneagar Gorm Glas. Samhlaítear gur féidir na ceachtanna a foghlaimíodh sa DZ a chur i bhfeidhm go huilíoch ar fud ár réimse riaracháin agus níos faide i gcéin.

Tá Cathair Phort Láirge, ina ról mar Phríomhchathair Réigiúnach agus mar thiománaí réigiúnach d'fhostaíocht agus fás daonra, suite go hidéalach chun ról suntasach a imirt chun ár bhfás eacnamaíoch a dhíchúpláil ónár n-astuithe carbóin. Geallfaidh Comhairle Cathrach agus Contae Phort Láirge laghdú 7% ar an meán in aghaidh na bliana ar astuithe CO2 iomlán a bhaint amach ó 2021 go 2030 (laghdú 51% thar na deich mbliana) laistigh den DZ. Is é cur i bhfeidhm na spriocanna laghdaithe DZ seo faoi 2030 an chéad chéim do **“Cathair Phort Láirge maidir le neodracht carbóin a bhaint amach faoi 2040”**.

Mar chéad chéim forbróimid **Anailís ar Éileamh ar Fhuinneamh Spásúlachta** (SEDA) faoi threoir na Roinne Tithíochta, Rialtais Áitiúil agus Oidhreachta (DHLGH) mar aon le Plean Forfheidhmithe DZ cuimsitheach faoin 31 Nollaig 2021 agus socróimid Oifig DZ tiomnaithe chun Plean Crios Dícharbónaithe Phort Láirge 2030 a fhorbairt agus a chur i bhfeidhm agus oibriú i dtreo Port Láirge atá Neodrach ó thaobh Carbóin faoi 2040.

Cuspóir Beartais Crios Dícharbónaithe Phort Láirge

W Cathair 21

D'fhonn a chinntiú go gcomhlíonann Cathair Phort Láirge a ról mar Phríomhchathair Réigiúnach agus mar thiománaí réigiúnacha an athraithe ó thaobh fás eacnamaíoch agus daonra de ar bhealach atá inbhuanaithe ó thaobh ár n-astuithe carbóin a laghdú de réir ár spriocanna idirnáisiúnta, comhoibreoimid le príomhpháirtithe leasmhara ar nós CARO, SEAI, EPA, DECC, SETU, Co. Co. Chill Chainnigh, an SRA, NTA agus oibreoirí gnó eile agus grúpaí ionadaíoch cosúil le Cumann Lucht Tráchtála Phort Láirge chun gníomhartha a cheapadh agus a chur i bhfeidhm go hiomlán chun Crios Dícharbónaithe Chathair Phort Láirge a bhaint amach. Tacóimid agus éascóimid tionscadail a chuidíonn le baint amach na spriocanna laghdaithe astuithe carbóin.

3.10 Cuspóirí Beartais Chathair Phort Láirge agus MASP



Cuspóirí Beartais Chathair Phort Láirge agus MASP

<p>W Cathair 22</p>	<p>Cur i bhfeidhm MASP Pleanáil agus seachadadh don chathair chomhlárnacha a shamhlaítear sa PLUTS Phort Láirge agus MASP Chathair Phort Láirge, mar bhall ceannais den chomhlacht forfheidhmithe MASP, i gcomhar le Tionól Réigiúnach an Deiscirt, Comhairle Contae Chill Chainnigh, agus príomhpháirtithe leasmhara eile maidir le rialachas agus cur i bhfeidhm, seachadadh seirbhíse agus bonneagair.</p>
<p>W Cathair 23</p>	<p>Comharsanachtaí Inbhuanaithe Nua Cuirfimid chun cinn agus tacóimid le comhdhlúthú Chathair Phort Láirge in dhá chomharsanacht nua mar a shainnítear san RSES i.e. Comharsanacht na Cathrach Thiar Theas (Ollscoil/ An Baile Beag/ Cill Barra/ Leacain), agus Comharsanacht Iarthuaisceart na Cathrach (Carraig Phiarais/ Gracedieu), ar bhealach a fheidhmíonn an straitéis um chruthú áite agus straitéis tithíochta an Phlean Forbartha, agus tacaíonn sé le ról Chathair Phort Láirge mar shuíomh idirnáisiúnta scála, agus mar phríomhspreagthóir fáis eacnamaíoch agus daonra i Réigiún an Deiscirt.</p>
<p>W Cathair 24</p>	<p>An Phríomhchathair Réigiúnach Úsáid a bhaint as deiseanna agus láidreachtaí Chathair Phort Láirge agus a príomh-chumasóirí fáis, d'fhonn cathair scála a chinntiú chun fás eacnamaíoch réigiúnach níos leithne a thiomáint, agus chun forbairt bhreise a dhéanamh ar chroílár ríthábhachtach bríomhar cathrach a éascaíonn meascán cuí de thráchtála, oidhreachta, cultúrtha, cois abhann, agus úsáidí cónaithe.</p>
<p>W Cathair 25</p>	<p>Athrú ó Bhonn Cuirfimid straitéisí agus cuspóirí beartais an Phlean Forbartha i bhfeidhm thar an tréimhse go dtí 2028 chun athrú bunathraithe a sheachadadh ar fud Chathair Phort Láirge i gcomhréir leis an NPF, SRES agus MASP. Chuige sin lorgóimid infheistiúocht ghaolmhar tríd an bPlean Forbartha Náisiúnta, an Ciste Forbartha um Athghiniúint Uirbeach agus meicníochtaí maoinithe eile atá ar fáil.</p>

Cuspóirí Beartais Chathair Phort Láirge agus MASP

**W Cathair
26**

An Ceantar MASP Tuaithe

I gceantar tuaithe MASP Phort Láirge cinnteoidimid:

1. Sláine, sainghné speisialta agus tírdhreach na gcodanna tuaithe den MASP agus den Chathair a chosaint, trína chinntiú go dtarlaíonn fás na Cathrach ar bhealach ordúil, atá eacnamaíoch agus inbhuanaithe maidir le húsáid talún agus soláthar talún. an bhonneagair phoiblí.
2. Teorainn shoiléir a choinneáil idir na ceantair thuaithe agus na ceantair faoi fhoirgnimh agus cosc a chur ar leathadh uirbeach.
3. Úsáid cheantair thuaithe na Cathrach do thalmhaíocht inbhuanaithe a chur chun cinn; agus,
4. Úsáid na gceart slí poiblí atá i gceantar tuaithe na Cathrach a chaomhnú agus a chur chun cinn.

**W Cathair
27**

Bonneagar Criticiúil Iompair agus Soghluaisteachta

Cinnteoidimid go dtarlóidh fás na cathrach ar bhealach bonneagair atá dírithe ar lompar agus inbhuanaithe ó thaobh úsáid talún comhtháite agus pleanáil iompair, agus a laghdóidh brú tráchta, truailliú aeir agus a fheabhsaíonn cáilíocht na timpeallachta uirbí. Chun ár gcinnteoireacht sa todhchaí a threorú ina leith seo déanfaimid athbhreithniú ar PLUTS le linn shaolré an Phlean Forbartha ar chríochnú WMATS agus an staidéar bainistíochta éilimh a bhaineann leis. Aithneoidh an próiseas seo roinnt cuspóirí nua; ach, idir an dá linn, áirítear i measc roinnt cuspóirí:

- Feabhsú breise ar an gcarrbhealach ar chodanna de Sheanbhóthar Chill Mhíodáin idir Eastát Tionsclaíochta an IDA agus Sanofi.
- Ceansú tráchta suntasach ar Bhóthar Charraig Phiarais agus ar Bhóthar Chorcaí ag SETU agus Móinéar an Rí.
- Feabhsú ar Bhóthar Charraig na bhFraochán tar éis chríochnú Glasbhealach Phort Láirge agus ag an am céanna spás a éascú chun Iarnród Ghleann na Siúire a nascadh le lár na cathrach san fhadtéarma.
- Nasc feabhsaithe ó Bhóthar Chumann na mBan ag Airéine SETU go Tailte Críosaithe Tionscail lastoir den timpeallán.
- Feabhsúchán feadh Bhóthar an Choiréil.
- Staidéar tráchta a dhéanamh ar ghluaiseacht ar Bhóthar Dhún Mór agus ar Bhóthar Bhaile Liam agus gníomhartha a cheapadh a bhaineann le leagan amach carrbhealaigh agus gluaiseacht tosaíochta.
- Réitigh nuálaíoch a chur i bhfeidhm chun sábháilteacht shráideanna scoile agus leagan amach ginearálta na sráideanna ar fud na cathrach a fheabhsú agus go háirithe iad siúd i gcóngaracht Pháirc an Phobail/An Baile Nua agus lár na cathrach.
- Tosaíocht a thabhairt do acomhail ríthábhachtacha do mhodhanna iompair gníomhacha agus inbhuanaithe.
- Bealaí taistil gníomhacha malartacha agus leithscartha a sheachadadh ar fud na cathrach agus go háirithe ar bhruach na Siúire soir agus siar ó Rice Bridge, naisc chuig agus idir príomhghineadóirí turais ar nós áiseanna oideachais, fostaíochta agus sláinte a úsáideann spásanna taitneamhachta reatha nuair is féidir agus naisc níos leithne le ceantair lasmuigh de limistéar MASP mar an Trá Mhór;
- Facilitate and support the implementation of enhanced road access to Belview Port in collaboration with Kilkenny County Council in a manner consistent with the provisions of Section 5.2.2. of the Ferrybank Belview Local Area Plan 2017.
- Mol iompair bus/iarnród comhtháite a fhorbairt ar na Céanna Thuaidh/ laistigh de Lár na Cathrach.

Ina theannta sin, tacaímid le forbairt bonneagair bhunathraithe ar nós trasnú abhann breise i lár na cathrach, trasrian abhann le sruth agus cuarbhealach seachtrach a chuirfidh ar chumas na cathrach comhlárnacha forbairt a dhéanamh agus lár na cathrach a athchumrú go hiomlán chun freastal ar an bhfithis. riachtanais na gcúairteoirí, na gcónaitheoirí agus an phobail ghnó. Tabharfar suíomhanna agus bealaí tásca do na gnéithe infrastruchtúir seo chun críche le linn shaolré an Phlean Forbartha. Cinnteoidh tograí forbartha nach mbeidh aon drochthionchar ar shláine SAC na Siúire.

Cuspóirí Beartais Chathair Phort Láirge agus MASP

<p>W Cathair 28</p>	<p>Straitéis Comharsanachta na Cathrach</p> <p>Leanfaimid ag cur an Straitéis Comharsanachta i bhfeidhm chun soláthar a dhéanamh d'fhorbairt comharsanachtaí inbhuanaithe, cuimsitheacha agus ilghnéitheacha, dírithe ar ionaid tráchtála comharsanachta/ceantair le meascán úsáidí, dlúis, áiseanna pobail agus úsáidí lárionad comharsanachta. Ina theannta sin, cuirfimid bearta i bhfeidhm chun tréscailteacht a fheabhsú laistigh de chomharsanachtaí agus eatarthu chun an coincheap comharsanachta 10-nóiméad a sheachadadh trí mhodhanna taistil gníomhaí.</p>
<p>W Cathair 29</p>	<p>Bruachbhailte na Cathrach</p> <p>Cáilíochtaí comhshaoil na gceantar bruachbhailte atá ann faoi láthair a choinneáil, a chosaint agus a fheabhsú; a n-ionaid tráchtála comharsanachta/ceantair a neartú agus chun soláthar a dhéanamh do sheirbhísí óige agus poiblí breise, taitneamhachtaí agus áiseanna de réir mar is gá.</p>
<p>W Cathair 30</p>	<p>Creat Dearaidh na gCéanna Theas</p> <p>Le linn shaolré an Phlean Forbartha ullmhóimid Creat Dearaidh do na Céanna Theas. Beidh sé seo faoi cheannas spásanna taitneamhachta poiblí agus bithéagsúlachta ag tógáil ar Ghlasbhealach Phort Láirge agus idirnascaidh Glasbhealach Phort Láirge go Ros Mhic Thriúin agus a bheidh idirscartha le húsáidí tráchtála a thugann meas ar fhoirm thógtha agus creatlach stairiúil na gCéanna Theas agus ag an am céanna ag idirphlé le forbairt nua scála ar na gCéanna Thuaidh.</p>
<p>W Cathair 31</p>	<p>Comhoibriú Phort an Chalaigh</p> <p>Cé go n-aithnímid neamhspleáchas na pleanála reachtúla i gceantar Phort an Chalaigh i gCill Chainnigh Theas mar atá léirithe i bPlean Ceantair Áitiúil Phort an Chalaigh agus Belview 2018, comhoibreoidimid le Comhairle Contae Chill Chainnigh agus le príomhpháirtithe leasmhara eile chun gníomhartha tosaíochta a chur i bhfeidhm chun an fhís chomhroinnte a sheachadadh, chun cathair chomhlárnacha a bhaint amach agus ár bpobail agus ár gcomharsanachtaí uile a fheabhsú.</p>