

Port Láirge

Plean Áitiúil Eacnamaíochta agus Pobail

2023 - 2029

Arna Ghlacadh ag Comhairle Cathrach & Contae Phort Láirge ar an 14/12/2023



Comhairle Cathrach & Contae Phort Láirge
Waterford City & County Council

Clár

1 Réamhrá	4
2 Creat Beartais	6
3 An Próiseas Pleanála	9
4 Spriocanna Ardleibhéil	13
5 An Plean um Chur i nGníomh	15
6 Faireachán agus Meastóireacht	29
Aguisín 1: Gluais	31
Aguisín 2: Próiseas Comhairliúcháin	36
Aguisín 3: Achoimre Shocheacnamaíoch	38
Aguisín 4 – Pleananna um Chur i nGníomh 2023-2035	40

Ráiteas an Mhéara

Mar Mhéara ar Chomhairle Cathrach agus Contae Phort Láirge fearaim fáilte roimh an bPlean Áitiúil Eacnamaíochta agus Pobail (PÁEP) nua seo do Phort Láirge.

Seo an dara PÁEP i dtaca le cathair agus contae Phort Láirge agus leanfaidh sé den dul chun cinn a deineadh sa chéad phlean. Thairis sin, cuireann sé ar ár gcumas an áit a mbíimid a bhreithniú agus cruthaíonn sé an treo-chláir dúinn chun pleananna a leagan amach don am le teacht.

Mar aon leis an bPlean Forbartha Contae, tugann sé creat dúinn chun leanúint de thacú le fás inbhuanaithe ár ngeilleagair áitiúil agus fás inbhuanaithe ár bpobal áitiúil.

Is éard atá sa PÁEP ná toradh na hoibre a mhair breis agus ocht mí déag agus lenar bhain taighde fairsing, comhairliúchán poiblí, ceardlanna, suirbhéanna, anailís, agus cruinnithe coiste. Tá feidhm thábhachtach comhlíonta ag na baill den Choiste Forbartha Áitiúla Pobail agus de na Coistí um Beartas Straitéiseach araon maidir le saothrú an phlean so. Fé cheannas an Ghasra Stiúrtha Chomhairligh, tá athbhreithniú agus cuidiú déanta acu ó thaobh dul chun cinn an phlean a mhúnlú agus deimhin a dhéanamh de chur chuige uilechuimsitheach sa phlean i dtreo an fháis gheilleagraigh agus i dtreo na dtairbhí dár saoránaigh ar fad a fhéadfaidh teacht as so. Lena chois sin, aithníonn sé an gá anois le gníomhú dearfach ar son na haeráide agus ar son na bithéagsúlachta.

Na Spriocanna Ardleibhéil, na cuspóirí agus na bearta a leagaimid amach dúinn féin, oibreoidh siad chun a chinntiú go leanfaidh an contae de bhonn gnó a bheidh táirgiúil agus inbhuanaithe a shealbhú. Léiríonn an plean gur tiománaí geilleagair é Port Láirge san Oirdheisceart agus taispeánann sé gníomhartha chun iomaíocht agus infheistíocht a chothú agus poist a chruthú ach fós gníomhartha a chothaíonn caighdeán na beatha agus sochaí chothromasach ilchineálach, agus freisin gníomhartha a dheineann cosaint ar ár dtimpeallacht nádúrtha agus ár dtimpeallacht thógtha.

Ba mhaith liom an deis seo a thapú chun buíochas a ghabháil leis na baill den Ghasra Stiúrtha Comhairleach, den Choiste um Beartas Straitéiseach maidir le Forbairt Eacnamaíoch & Fiontraíocht, den Choiste um Beartas Straitéiseach maidir le Tithíocht, Pobal, Leabharlanna & Cultúr, agus den Choiste Forbartha Áitiúla Pobail (CFÁP) as ceannasaíocht a dhéanamh ar fhorbairt an Phlean, in éineacht le hoifigigh cheannasaíochta ón gcomhairle agus le Ian Dempsey as Prescience Business and Management Development Ltd. Gabhaim buíochas leis na páirtithe leasmhara go léir a ghlac páirt sa phróiseas.

Ar deireadh, táim ag súil le hoibriú le cách ó thaobh ár bhfís a bhaint amach i dtaca lenár bPort Láirge a thógaint a bheidh cliste, inbhuanaithe agus uilechuimsitheach.



An Comhairleoir Seosamh Ó Conmhuí, Méara Chathair agus Chontae Phort Láirge

1. Réamhrá

Is é is cuspóir leis an bPlean Áitiúil Eacnamaíochta agus Pobail (PÁEP), mar a fhoráiltear san Acht Rialtais Áitiúil, 2001 (arna leasú leis an Acht um Athchóiriú Rialtais Áitiúil, 2014), ná a leagan amach, ar feadh tréimhse sé bliana, na cuspóirí agus na gníomhartha is gá chun tacú leis an bhforbairt eacnamaíoch agus leis an bhforbairt phobail áitiúil de Limistéar Údaráis Áitiúil agus chun an méid sin a chur chun cinn.

Cuirtear treochlár ar fáil san PÁEP maidir le conas mar a oibreoidh an Rialtas, Comhairle Cathrach agus Contae Phort Láirge, gníomhaireachtaí forbartha agus dreamanna eile le chéile chun feabhas a chur ar shaol na ndaoine ar fad a chónaíonn agus a oibríonn ar fud na Cathrach agus ar fud an Chontae.

Deintear sainaitheint san PÁEP ar na spriocanna, cuspóirí agus gníomhartha ardleibhéil agus ar na cumasóirí is gá chun forbairt agus buanú a dhéanamh ar gheilleagar agus ar shochaí a bheidh bríomhar sa tréimhse ó 2023 go dtí 2029. Tá sé seo le baint amach go díreach ag Comhairle Cathrach agus Contae Phort Láirge i gcomhpháirtíocht leis na páirtithe leasmhara eile go léir ó thaobh na forbartha eacnamaíochta de agus ó thaobh na forbartha pobail de. Tabharfaidh Comhairle Cathrach agus Contae Phort Láirge fé na gníomhartha sainaitheanta go díreach agus i gcomhpháirtíocht le páirtithe leasmhara eile ó thaobh na forbartha eacnamaíochta de agus ó thaobh na forbartha pobail de. Tagann sé leis an bhfís a leagtar amach i bPlean Forbartha Chathair agus Chontae Phort Láirge 2022 – 2028, ina luaitear:

“Fén mbliain 2028, beidh Cathair agus Contae Phort Láirge tar éis leanúint ar aghaidh ag fás agus ag teacht chun cinn mar áit níos mealltaí, níos rathúla, níos díonaí agus níos inbhuanaithe, arna daingniú ag Cathair agus Limistéar Ceannchathartha Phort Láirge mar Phríomhchathair an Réigiúin, mar Chathair Ollscoile agus Foghlama, agus mar thiománaí eacnamaíoch i gcomhair an réigiúin. Beidh sé ar an gCathair agus ar an gContae is fearr chun cónaí ann, chun foghlaim ann, chun cuairt a thabhairt air agus chun gnó a dhéanamh ann”.

Aithneofar sinn mar Phríomhchathair an Réigiúin agus bainfidimid cáil:

- As ár bhfiontar agus as ár gcruthaíocht i ngeilleagar an eolais agus sna margáí ar ardluach – atá dírithe go háirithe ar an mbithchógaisíocht, ar núálaíocht na teicneolaíochta, ar an dturasóireacht, ar bhia agus deoch, ar an iascaireacht, agus ar na tionscail phríomhúla.
- As forbairt agus fás ár gcaipitil oideachais trínár n-Ollscoil agus trína cuid sineirgí leis an ngeilleagar níos fairsinge; agus,
- As ár dtimpeallacht thógtha, stairiúil, chultúrtha agus nádúrtha ar leith, a chosnófar agus, san áit ar cuí, a fheabhsófar mar phríomhshócmhainn chun taca a chur fé ardchaighdeán na sláinte/na folláine, na beatha agus na háite dúchasaí.

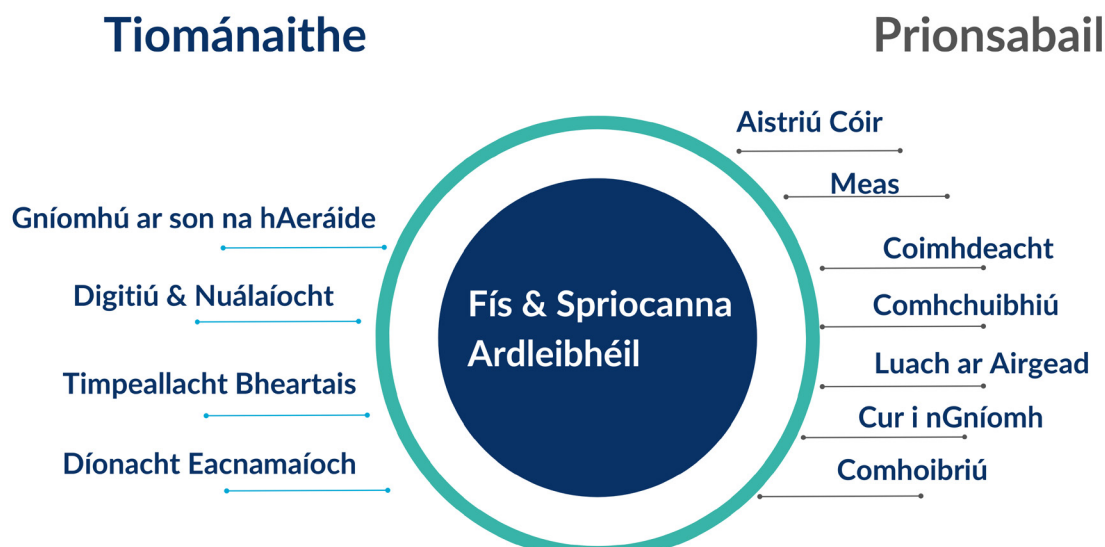
Tá na gnéithe eacnamaíocha den PÁEP ceaptha de réir an Chreata Náisiúnta Pleanála, de réir Straitéis Spásúil, Eacnamaíoch agus Réigiúnach Thionól an Deiscirt 2022-2024, de réir Straitéis Fhiontraíocht Éireann 2022-2024, de réir Phlean Réigiúnach Fiontraíochta an Oirdheiscirt go dtí 2024, de réir an Phlean Straitéisigh do Limistéar Ceannchathartha Phort Láirge (PSLCPL/WMASP), de réir Phlean Forbartha Chathair agus Chontae Phort Láirge 2022-2028 agus de réir Straitéis Forbartha Áitiúla Phort Láirge 2023-2027.

Forbraíodh gnéithe an phobail den PÁEP trí úsáid a bhaint as an bpleanáil ar bhonn fianaise chun a chinntiú gur deineadh na riachtanais, na dúshláin agus na deiseanna ar bhonn áitiúil, ar bhonn sochaíoch agus ar bhonn déimeagrafach a bhreithniú laistigh de chomhthéacs claochlaitheach ó thaobh an mhaoinithe de agus ó thaobh an bheartais de. Ba phróiseas saincheaptha a bhí i gceist leis an bpróiseas um pleanáil agus um chur i ngníomh den PÁEP agus deineadh é a mhúnlú trí athbhreithniú cuimsitheach agus trí thuiscint chuimsitheach ar straitéisí téamacha agus earnálacha na háite lenar áiríodh Straitéis Forbartha Áitiúla Phort Láirge, an Clár Gníomhachtúcháin Phobail um Chuimsiú Sóisialta, Fís Folláine Phort Láirge, an Léiriú Intinne um Chuimsiú Sóisialta, Straitéis Phort Láirge ar mhaithe le Lánpháirtíocht na nimirceach agus Clár Phort Láirge um Éire Shláintiúil agus um Sláintecare.

1.1 Prionsabail agus Tiománaithe a mhúnlaíonn an PÁEP

Tá forbairt an PÁEP múnlaíthe ag na tiománaithe a bhfuil cur síos déanta orthu i bhFíor 1 agus tá na tiománaithe sin ag tacú le forbairt an PÁEP:

1. Tá an gníomhú ar son na haeráide ina scáil ar an ngá le forbairt a chur chun cinn atá dlúth, ilchineálach, inbhuanaithe, díonach, agus oiriúnaitheach don athrú aeráide le linn dúinn oibriú i dtreo geilleagair ísealcharbóin agus gnólachtaí níos inbhuanaithe.
2. Ceanglaítear orainn tríd an nDigiú agus tríd an Nuálaíocht a bheith feasach ar an athrú teicneolaíochta agus é a ghlacadh chugainn féin, agus sinn a chlochlú le díonacht agus nuálaíocht go dtí todhchaí na teicneolaíochta SICRU/SMART. Thairis sin, caithfimid a bheith ar an eolas fé na tionscnaimh leanúnacha san Eoraip a mhúnlóidh straitéis bhuanseasmhach i dtaca leis an nuálaíocht agus i dtaca leis an ndigiú ar fud Phort Láirge agus ar fud an réigiúin. Is den bhunriachtanas é go dtiomáinimid a thuilleadh gnólachtaí a bheidh níos dírithe ar an nuálaíocht agus a fhéadfaidh fás agus leathnú, agus iad ag cur leis an spleodar agus leis an dtarraingteacht a bheidh ag Port Láirge mar shuíomh infheistíochta.
3. Tá an timpeallacht bheartais ina scáil ar an ngá lena bheith i gcomhréir le tosaíochtaí an rialtais le linn dúinn a bheith fós lúfar agus solúbtha maidir lenár bhfreagairt ar cheadú do chlár atá ag teacht chun cinn as an nua, do dheiseanna cistiúcháin agus do bheartais chistiúcháin a bheith fé bhreithniú ar bhonn leanúnach. Tá cion tábhachtach feidhme á chomhlíonadh freisin ag Comhairle Cathrach & Contae Phort Láirge (CCCPL) ó thaobh an beartas náisiúnta a mhúnlú.
4. Ní foláir an díonacht eacnamaíoch a shnaidhmeadh isteach i ngeilleagar Phort Láirge ionas go bhféadfaidh an frontar leanúint d'oiriúnú do thimpeallachtaí dúshlánacha sa mhargadh agus san am céanna coinneáil agus cruthú inbhuanaithe na fostaíochta a uasmhéadú. Chun freagairt go rathúil ar an athrú eacnamaíoch, ní mór dúinn fanacht feasach i gcónaí ar ár dtimpeallacht eacnamaíoch agus a bheith lúfar ó thaobh freagairt ar an athrú so. Cinnteoidh comhpháirtíocht CCCPL le RIKON maidir leis an bhfaireachán ar ár bhfeidhmíocht eacnamaíoch go mbeidh sonraí fíor-ama de bhail an gheilleagair áitiúil ar fáil chun go bhféadfar freagairt a thabhairt agus bealach a choigeartú de réir mar is gá.



Fíor 1

2.Creat Beartais

Déanfar an PÁEP a sheachadadh in éineacht le Plean Forbartha Chathair agus Chontae Phort Láirge 2022-2028 ina leagtar amach an straitéis fén bpleanáil chóir agus fén bhforbairt inbhuanaithe i gCathair agus i gContae Phort Láirge thar thréimhse an phlean. Lárnaítear an Plean Forbartha ar chroíphrionsabal na hinbhuanaithe agus an dlúthfháis mar aon le béim ar an athghiniúint agus ar an bhforbairt eacnamaíoch, rud lena dtacaíonn pobail bhríomhara a bhíonn go maith chun cónaí iontu agus a bhíonn díonach ó thaobh na haeráide de. Ós rud é go bhfuil sé ag teacht le Plean Forbartha Chathair agus Chontae Phort Láirge, déanfaidh an PÁEP sainaithe ar thosaíochtaí ar fud Phort Láirge agus cinnteoidh sé go bhforbróidh siad ar bhealach inbhuanaithe a chuimseoidh caighdeán maith beatha agus deiseanna do na pobail go léir.

Déantar cur síos sna beartais, mar a liostaítear anso thíos, an cineál scairdeach a bhaineann leis na straitéisí agus pleananna náisiúnta so, a mhúnlaigh forbairt an PÁEP so, agus déantar cur síos ar conas mar a dhéanfaidh na pleananna a bhíonn á bhforbairt ar leibhéal áitiúil comhlánú ar a chéile chun an comhchuíbhíú a chinntiú thar na téamaí éagsúla agus leibhéal tíreolaíoch na béime.

2.1 Beartais Áitiúla, Réigiúnacha agus Náisiúnta

Tá forbairt PÁEP Phort Láirge múnlaith ag na Beartais agus Straitéisí Áitiúla, Réigiúnacha agus Náisiúnta atá liostaithe anso thíos.

Beartais agus Pleananna Náisiúnta

- An Plean Forfheidhmithe Náisiúnta do na Spriocanna Forbartha Inbhuanaithe 2018-2020
- An Plean Earnálach chun Oiriúnú don Athrú Aeráide
- Tionscadal Éireann 2040
- An Plean Forbartha Náisiúnta 2021-2030
- An Creat Náisiúnta Pleanála – Tionscadal 2040
- Clár an Rialtais – Ár dToghcháin le Chéile
- Ár dToghcháin Tuaithe: Beartas Forbartha Tuaithe 2021 – 2025
- Tús Áite a Thabhairt do Dhaoine: Clár Gnímh don Rialtas Áitiúil Éifeachtach
- Láir Bhailte ar dTús: Cur Chuige Beartais do Bhailte na hÉireann
- Straitéis Fhiontraíocht Éireann 2022-2024
- An Creat um Éire Shláintiúil 2019-2025
- An Straitéis um Chur i nGníomh agus Plean Gnímh Sláintecare 2021-2023
- An Straitéis Chomhionannais, Éagsúlachta agus Uilechuimsitheachta
- Bonneagar Iompair Éireann
- Pobail Inbhuanaithe, Uilechuimsitheachta agus Chumhachtaithe: Straitéis Cúig Bliana Chun Tacú leis an Earnáil Dheonach Phobail in Éirinn 2019-2024
- Tithíocht do Chách: Plean Tithíochta Nua d'Éirinn
- GFT Éireann: Téarnamh agus Fás Inbhuanaithe a Spreagadh 2021 – 2024
- Straitéis na hÉireann um Cheartas i leith an Aosa Óig 2021 – 2027
- An Plean Gníomhaíochta Náisiúnta um Chothromas Rochtana ar an Ardoideachas 2015-2021
- An Chianobair a Éascú: An Straitéis Náisiúnta um Chianobair
- An Treochlár um Chuimsiú Sóisialta 2020 – 2025
- An Straitéis Náisiúnta um Aosú Dearfach (SNAD)
- An Straitéis 20 Bliain don Ghaeilge 2010–2030
- An Straitéis Náisiúnta maidir le Cuimsiú an Lucht Siúil agus na Romach 2017 – 2021
- An Straitéis Náisiúnta um Lánpháirtíocht na nImirceach

- An Straitéis Náisiúnta um Chuimsiú Míchumais (2017-2021)
- An Straitéis Náisiúnta um Chuimsiú LADTI+ 2019-2021

Beartais agus Straitéisí Réigiúnacha:

- Straitéis Spásúil, Eacnamaíoch agus Réigiúnach (SSER) an Deiscirt
- Plean Réigiúnach Fiontraíochta an Oirdheiscirt go dtí 2024
- Tionól Réigiúnach an Deiscirt: 'Ár Réigiún Glas - Bonneagar Gorm/Glas agus Creat Réiteach Dúl-rabhunaithe do Réigiún an Deiscirt'
- Tionól Réigiúnach an Deiscirt: 'Tuarascáil Inrochtaineachta agus Creata ar Bhailte 10 Nóimeat'

Beartais agus Straitéisí Phort Láirge:

- Plean Forbartha Chathair agus Chontae Phort Láirge 2022-2028
- An Plean Straitéiseach do Limistéar Ceannchathartha Phort Láirge (PSLCPL)
- Straitéis Forbartha Áitiúla Phort Láirge 2023-2027
- Straitéis Phort Láirge um Lánpháirtíocht na nMirceach 2021-2024
- Clár Phort Láirge um Éire Shláintiúil & Sláintecare
- Clár Gníomhachtúcháin Phobail um Chuimsiú Sóisialta Phort Láirge
- Fís Folláine Líonra Rannpháirtíochta Pobail Phort Láirge
- An Léiriú Intinne um Chuimsiú Sóisialta de Choiste Forbartha Áitiúla Pobail (CFÁP) Phort Láirge.
- Plean Sábháilteachta Pobail Phort Láirge 2023-2028
- Straitéis Chomhaontas Aoisbháuil Phort Láirge 2023-2028
- Straitéis Dhigiteach Phort Láirge
- Plean Gníomhachta Phort Láirge ar son na hAeráide
- An Straitéis Iompair do Limistéar Ceannchathartha Phort Láirge
- Plean Gníomhaíochta Seachadta Tithíochta Chomhairle Cathrach agus Contae Phort Láirge

2.2 Spriocanna um Fhorbairt Inbhuanaithe

Deilbhíodh an PÁEP fé threoir na Spriocanna um Fhorbairt Inbhuanaithe de chuid na Náisiún Aontaithe (SDGs) agus déanfar na gníomhartha agus na tionscnaimh, a chuirfidh le seachadadh iomlán agus áitiúil na spriocanna so, a léarscáiliú i bhfianaise na Spriocanna um Fhorbairt Inbhuanaithe sa PÁEP. Cabhróidh Plean Corparáideach na Comhairle agus na Spriocanna um Fhorbairt Inbhuanaithe leis an inbhuanaitheacht a chur i gcoilár na pleanála eacnamaíche ar fud Phort Láirge. Taispeántar i bhFíor 2 thíos an gaol idir na 17 gcinn de Spriocanna um Fhorbairt Inbhuanaithe, na Torthaí Straitéiseacha Náisiúnta mar a leagtar amach sa Chreat Náisiúnta Pleanála agus na Torthaí Straitéiseacha Réigiúnacha de Straitéis Eacnamaíoch agus Spásúil Réigiún an Deiscirt agus an chaoi a gcuirfidh Aidhmeanna Straitéiseacha na Croístraitéise de Phlean Forbartha Chathair agus Chontae Phort Láirge 2022-2028 le seachadadh na nithe seo ar an leibhéal áitiúil. Beidh an PÁEP ina shásra barrthábhachtach ó thaobh seachadadh áitiúil a dhéanamh ar na Spriocanna um Fhorbairt Inbhuanaithe agus na Torthaí Straitéiseacha a léirítear sa Phlean Forbartha.



Fíor 2

2.3 Gníomhú ar son na hAeráide

Folaíonn an tAcht um Ghníomhú Aeráide agus um Fhorbairt Ísealcharbóin (Leasú) 2021 agus an Plean Gníomhaithe ar son na hAeráide an creat náisiúnta ina dtacaíonn an Rialtas le gníomhartha chun maolú ar an athrú aeráide agus chun oiriúnú don athrú aeráide. Tá curtha ar bun tríd an bpróiseas so creat atá ceangailteach ó thaobh an dlí de agus ag a bhfuil spriocanna soiléire agus gealltanais atá leagtha síos sa dlí reachtúil chun a chinntiú go gcruthófar na struchtúir agus na próisis is gá ar bhonn reachtúil; rud a chuirfidh ar chumas na hÉireann a cuid spriocanna aeráide a bhaint amach ar an leibhéal náisiúnta, ar leibhéal an Aontais Eorpaigh (AE) agus ar an leibhéal idirnáisiúnta agus cloí lena cuid oibleagáidí sa ghearrthréimhse agus san fhadtréimhse.

Creat barrthábhachtach is ea an PÁEP trínar féidir idirghabhálacha gníomhaithe ar son na haeráide a sheachadadh ar an leibhéal so.

2.4 Straitéis Spásúil, Eacnamaíoch agus Réigiúnach de chuid Thionól Réigiúnach an Deiscirt

Tá Straitéis Spásúil, Eacnamaíoch agus Réigiúnach (SSER) ullmhaithe ag Tionól Réigiúnach an Deiscirt do limistéar Réigiún an Deiscirt ina bhfuil an straitéis spásúil agus eacnamaíoch leagtha amach maidir leis an gcéad 12 bhliain eile.

Is í an phríomhaidhm leis an SSER ná Tionscadal Éireann 2040, an Creat Náisiúnta Pleanála, a chur i ngníomh, agus tacaíocht a thabhairt do bheartais an Rialtais ar mhaithe leis an bhforbairt réigiúnach ar bhonn cothrom. Tugtar sa SSER fíis agus creat straitéiseach fadtréimhseach forbartha don fhorbairt shóisialta, eacnamaíoch agus fhisiceach sa todhchaí i Réigiún an Deiscirt agus féachtar ann le:

- Ár n-áiteanna ar fad a chothú chun barr ár gcumais a bhaint amach
- Ár dtimpeallacht a chosaint agus a fheabhsú
- An t-athrú aeráide a chomhrac go rathúil
- Rathúnas eacnamaíoch agus caighdeán feabhsaithe beatha a bhaint amach dár saoránaigh ar fad
- Freastal ar fhás agus ar fhorbairt a bheidh leathnaithe i láithreacha oiriúnacha
- Ceann de na réigiúin is cruthaithí, is nuálaí, is glaise agus is fearr chun cónaí ann san Eoraip a dhéanamh de Réigiún an Deiscirt

Bíonn na cuspóirí beartais den SSER á dtreorú ag na 5 phrionsabal den Straitéis Eacnamaíoch den SSER: Speisialú Cliste; Cnuasú; Comhforbairt Áite ó thaobh frontar a shaothrú; Leathadh Eolais; agus Forbairt Acmhainne.

Áirítear leis na cuspóirí/tionscnaimh beartais den SSER na cinn seo:

- Dún Garbhán ainmnithe mar eochairbhaile
- Port Láirge a fhorbairt mar Chathair Foghlama EOECA/UNESCO agus Réigiún an Deiscirt a fhorbairt mar Réigiún Foghlama EOECA/UNESCO ionas go (i) Saothrófar Bonn an Chaipitil Dhaonna inár Réigiún, (ii) an Fhoghlaim ar feadh an tSaoil a Fheabhsú, (iii) tairiscint oideachais agus scileanna an Réigiúin a fheabhsú & (iv) an Díonacht agus an fhorbairt acmhainne a thógaint, agus cruthú a dhéanamh ar thionscnamh um Réigiún Cliste an Deiscirt a fhéachann le hoibriú le daoine agus pobail maidir le comhair oibre thar gach earnáil d'fhonn leas a bhaint as an ndigitiú agus as na sonraí chun pobail a chruthú a bheidh bríomhar, inbhuanaithe agus go maith chun cónaí iontu

2.5 Plean Straitéiseach do Limistéar Ceannchathartha (PSLC) Phort Láirge

Áirítear leis an SSER Plean Straitéiseach do Limistéar Ceannchathartha (PSLC) i dtaca le Port Láirge. Is iad bunspríocanna inghnóthaithe an PSLC ná an dlúthfhás agus uasmhéadú a dhéanamh ar acmhainneacht na láithreacha straitéiseacha. Tugtar i PSLC Phort Láirge creat straitéiseach ardleibhéil i dtaca le forbairt inbhuanaithe Limistéar Ceannchathartha Phort Láirge ar bhonn na huailmhéine i gcomhair na Cathrach agus i gcomhair an Limistéir Cheannchathartha mar Chathair Ollscoile a bhíonn fiontrach agus nuálaíocht-lárnach agus ina mbíonn daonra ilchineálach, earnáil chultúrtha bhríomhar, geilleagar rafar agus iomrá suntasach téagartha a tharraingíonn aitheantas Eorpach agus idirnáisiúnta. Cuirtear ar fáil i PSLC Phort Láirge deiseanna i dtaca le nascálacha feabhsaithe idir an Chathair agus Dún Garbhán, baile is ainmnithe mar eochairbhaile sa SSER.

Is í an fhís do Phort Láirge fén SSER agus fén PSLC ná ‘*Cathair chomhlárnach a fhorbairt ar an dtaobh thuaidh agus ar an dtaobh theas den tSiúir (agus ceantair laistigh de Chontae Chill Chainnigh san áireamh). Is eochairchuid den fhís do PSLC Phort Láirge í an fhorbairt ar acmhainní oideachais agus ar ollscoil i bPort Láirge, Cathair Chalafoirt agus Tairseach Idirnáisiúnta ina n-aithnítear muintir na Cathrach mar chroílár acmhainneacht na Cathrach.*

3. An Próiseas Pleanála

Deineadh an PÁEP a phleanáil agus a fhorbairt de réir na dtreoirlínte a d’eisigh an Rialtas sa bhliain 2021. Tugtar sna treoirlínte cuntas ar an bpróiseas a bheidh le cur i gcrích d’fhonn forbairt a dhéanamh ar PÁEP a bheidh comhtháite go hiomlán ar leibhéal áitiúil. Eisítear na treoirlínte faoi alt 66B den Acht um Athchóiriú Rialtais Áitiúil 2014 agus is de chineál reachtúil iad dá bhrí sin, agus iad curtha ar fáil chun tacú le gach gné den phróiseas PÁEP, lena n-áirítear cur i ngníomh, faireachán agus meastóireacht ar bhonn leanúnach.

3.1 Próiseas & Amlínte

Ba i Mí Mheán an Fómhair 2022 a thosnaigh an próiseas chun an PÁEP a phleanáil agus a fhorbairt agus dhein sé dul chun cinn trí cheithre cinn de céimeanna, agus iad ina gcéimeanna tosaigh, céimeanna curtha i gcomhréir agus céimeanna breisíochta i dtreo an chríochnúcháin i Mí Mheán an Fómhair 2023. Ina dhiaidh sin, tarlaíonn céim an chuir i ngníomh, céim an fhaireacháin agus céim na meastóireachta ar bhonn atriallach gach bliain go dtí críochnúchán an phlean sa bhliain 2029.

Céim	Gníomhaíocht	Amlíne
1. Ullmhú	Anailís shocheacnamaíoch	Meán Fómhair – Deireadh Fómhair 2022
2. Comhairliúchán Poiblí	Spríocanna Ardleibhéil a fhorbairt agus a bheachtú	Mí na Samhna 2022 – Feabhra 2023
3. Cuspóirí & Torthaí	Cuspóirí sonracha intomhaiste inbhuanaithe a fhorbairt agus na torthaí inmhianaithe a leagan amach	Mí na Samhna 2022 – Feabhra 2023
4. Plean a Thabhairt Chun Críche	An PÁEP a bheachtú agus a fhaomhadh	Márta – Meán Fómhair 2023
5. Cur i nGníomh	Gníomhartha sonracha fé cheangal ama i dtaca le gach Spríoc Ardleibhéil	2023-2029
6. Faireachán & Meastóireacht	Measúnacht ar thorthaí agus ar thionchar	2023-2029

3.2 Pleanáil ar Bhonn Fianaise

Baineadh feidhm as an bpleanáil ar bhonn fianaise chun a chinntiú gur deineadh na riachtanais, na dúshláin agus na deiseanna, ó thaobh na sochaí de agus ó thaobh na déimeagrafaíochta de, a bhreithniú laistigh de chomhthéacs claochlaitheach beartais agus maoiniúcháin. Bhí an próiseas so saincheaptha don phróiseas um chur i ngníomh agus pleanáil an PÁEP agus múnlaíodh an próiseas trí athbhreithniú cuimsitheach agus trí thuiscint chuimsitheach ar:

- Treoirlínte ar Phleananna Áitiúla Eacnamaíochta & Pobail 2021
- Straitéisí áitiúla, réigiúnacha agus náisiúnta a bhaineann le hábhar
- Sócmhainní agus dearcthaí oidhreacht na bpáirtithe leasmhara
- Ceachtanna a foghlaimíodh ón PÁEP “Port Láirge Amháin” (2015-2020)
- Bonnlíne don fhorbairt shóisialta, eacnamaíoch agus timpeallachta a fhianaítear le Daonáireamh na bliana 2022 de chuid na Príomh-Oifige Staidrimh agus sonraí eile a d’fhéadfadh a bheith ag baint le hábhar
- An úsáid is fearr a bhaint as na hacmhainní cláir a bhí ar fáil agus a bhí i gcomhréir le téamaí/ fothéamaí tosaíochta
- Comhhabhtálacha ba ghá chun an bhreisluach agus an tionchar ba mhó a chruthú
- Ailíniú chun deimhin a dhéanamh den chomhleanúnachas idir na gnéithe eacnamaíocha agus na gnéithe pobail den PÁEP

Ar na téamaí a forbaíodh fén PÁEP bhí an Fhorbairt Inbhuanaithe (trí 17 gcinn de Spriocanna um Fhorbairt Inbhuanaithe de chuid na Náisiún Aontaithe); Sláinte & Folláine; Caighdeán na Beatha; Caighdeán an Ionaid/A Mhéid Atá an tlonad go Maith chun Cónaí ann ¹; Rochtain, Cuimsiú agus Comhionannas; Gníomhú ar son na hAeráide agus an Dícharbónú; Ilghlúineach (gach aois; gach cumas); Lúfaireacht Straitéiseach agus Freagrúlacht.

Cloífidh an próiseas chun an PÁEP a phleanáil, a fhorbairt agus a chur i ngníomh leis na prionsabail agus na luachanna so a leanas:

Forásach; Inbhuanaithe; Uilechuimsitheach; Comhcheangailte; Inrochtana; Díonach; Cruthaitheach; Comhoibríoch; Nuálach; Lúfar; Freagrúil.

3.3 Próiseas agus Barrchéimeanna

I gcomhréir le Treoirlínte an Rialtais, d’fholoigh an próiseas pleanála na céimeanna so a leanas:

Anailís Bhonnlíne – Ba í an chéad chéim i bhforbairt an phlean ná an cóimheas tosaigh agus an anailís tosaigh de na sonraí socheacnamaíocha ó bhonnlínte náisiúnta agus ó fhoinsí eile chomh maith le hathbhreithniú beartais tosaigh chun sainaitheint a dhéanamh ar na príomhthéamaí a bhféadfaí dréachtfhís agus spriocanna ardleibhéil a shaothrú ina dtimpeall.

Ráiteas Socheacnamaíoch – Ba éard a bhí sa chéim seo ná forbairt an Dréachtráitis Shocheacnamaíoch a chuimsigh anailís achomair tosaigh ar na príomhshonraí socheacnamaíocha a sainaitheint agus forbairt na físe agus forbairt na spriocanna ardleibhéil. Tá achoimre shocheacnamaíoch, a mhúnlaigh an comhairliúchán poiblí, curtha san áireamh in Aguisín 3.

¹ Sainmhínítear so mar na gnéithe bunriachtanacha chun rath a bheith ar chónaitheoirí de gach aois agus de gach cúl-ra. Áirítear lena chomhchodanna tithíocht; sláinte; timpeallacht fhisiceach & nádúrtha; bonneagar; soláthar seirbhísí & teacht ar sheirbhísí; raon & caighdeán na fostaíochta; taitneamhachtaí & áiteanna poiblí; caitheamh aimsire; sairse ó thruailliú, sábháilteacht & compord; inrochtaineacht & comhcheangailteacht; caipiteal sóisialta; comhtháthú sóisialta; lánpháirtíocht & ilchineálacht; rialachas & ionadaíocht; déimeagrafaic inmharthana; geilleagar díonach & ilchineálach; inacmhainneacht; aeráid; scála, dlús & mais chriticiúil; céannacht, muintearas, cothú, srl.

Comhairliúchán le Páirtithe Leasmhara – Deineadh raon fairsing comhairliúcháin i rith na céime seo le páirtithe leasmhara lenar áiríodh grúpaí fócais, aighneachtaí i scríbhinn, suirbhé pobail, agus roinnt áirithe agallamh le páirtithe leasmhara – tá a thuilleadh sonraí den phróiseas comhairliúcháin ar fáil in Aguisín 2.

Forbairt a Dhéanamh ar na Cuspóirí agus Gníomhartha Inbhuanaitheacha – Chuimsigh an chéim seo forbairt ar chuspóirí agus gníomhartha inbhuanaitheacha. Deineadh na cuspóirí agus gníomhartha a fhorbairt i gcomhar leis na príomhpháirtithe leasmhara agus áiríodh leis sainaitheint ar úinéirí ceannasaíochta agus gníomhaireachtaí/grúpaí tacaíochta i dtaca le gach gníomh. Sainaitheint freisin na Príomhtháscairí Feidhmíochta (PTFanna) agus forbraíodh cur chuige chun faireachán agus meastóireacht ar an ndul chun cinn fén gcur i ngníomh chomh maith.

Dréachtphlean – Forbraíodh dréachtphlean ina dhiaidh sin. Tíolacadh so don Ghasra Stiúrtha Comhairleach PÁEP, don Choiste um Beartas Straitéiseach (CBS) maidir le Forbairt Eacnamaíoch agus Fiontraíocht, don CBS maidir le Tithíocht, Pobal, Leabharlanna agus Cultúr, don Choiste Forbartha Áitiúla Pobail (CFÁP), agus do na baill de Chomhairle Cathrach agus Contae Phort Láirge. Thairis sin, deineadh Tuarascáil Scagthástála um Measúnacht Straitéiseach Timpeallachta agus Tuarascáil Scagthástála um Measúnacht Chuí a chur i gcrích i ndiaidh chríochnúchán an dréachtphlean.

Críochnúchán an Phlean - I ndiaidh aiseolais maidir leis an ndréachtphlean agus i ndiaidh chríochnúchán na dTuarascálacha Scagthástála um Measúnacht Straitéiseach Timpeallachta agus um Measúnacht Chuí, tíolacadh an dréachtphlean do Thionól Réigiúnach an Deiscirt agus ansan do Chomhairle Cathrach agus Contae Phort Láirge lena fhaomhadh i Mí na Nollag 2023.

Is iad na príomhchúraimí agus na barrchéimeanna a cuireadh i gcrích i dtaca le gach céim de phróiseas pleanála an PÁEP ná mar seo a leanas:

Céim 1: Ullmhú	->Anailís Shocheacnamaíoch	->Ráiteas Socheacnamaíoch agus Spriocanna Ardleibhéil ar bhonn na hAnailíse Socheacnamaíche	-->Ullmhú ag an nGasra Comhairleach. An CBS agus an CFÁP chun a n-ainmneacha a chur leis
Céim 2: Comhairliúchán Poiblí	->Comhairliúchán Poiblí ar Spriocanna Ardleibhéil	->Athbhreithniú ar an Ráiteas ar bhonn an Chomhairliúcháin	->Ullmhú ag an nGasra Comhairleach. An CBS agus an CFÁP chun a n-ainmneacha a chur leis
Céim 3: Cuspóirí agus Torthaí a Fhorbairt	->Cuspóirí agus torthaí mionsonraithe a fhorbairt	->Ullmhú ag an nGasra Comhairleach. An CBS agus an CFÁP chun a n-ainmneacha a chur leis	->An Dréacht Deiridh chun a bheith curtha go dtí na Ceantair Bhardasacha agus go dtí na Tionóil Réigiúnacha chun ionchur a fháil uathu san
Céim 4: Plean a Thabhairt Chun Críche	->An Coiste um Beartas Straitéiseach (CBS) agus an Coiste Forbartha Áitiúla Pobail (CFÁP) chun an dréacht deiridh a fhaomhadh, agus é sin ina scáil ar ionchur ón gCeantar Bardasach agus ón dTionól Réigiúnach	->An tÚdarás Áitiúil chun an dréacht deiridh a fhaomhadh	->An Cháipéis a chur fé bhráid an Aire agus í a bheith foilsithe ag an Údarás Áitiúil

3.4 Rannpháirtíocht na bPáirtithe Leasmhara

Bunaíodh próiseas forbartha agus pleanála an PÁEP ar rannpháirtíocht fhairsing ghníomhach na bpáirtithe leasmhara. Dearadh é seo chun deimhin a dhéanamh de:

- Feasacht phoiblí bhreistithe ar an PÁEP, a chuspóir, a raon agus a ábhar
- Forbairt a dhéanamh ar PÁEP a bheidh bunaithe ar an dtodhchaí, fé threoir fianaise agus bunaithe ar riachtanais
- Úinéireacht agus tiomantas comhroinnte don phleanáil agus don chur i ngníomh den PÁEP
- An rannpháirtíocht is leithne agus is féidir de na páirtithe leasmhara, lena n-áirítear na daoine fé mhíbhuntáiste, na daoine imeallaithe agus na pobail ar deacair teangmháil leo
- Dearthaí CCCPL agus dearthaí na n-ilpháirtithe leasmhara a chur i gcomhréir le chéile
- Fís comhroinnte a fhorbairt ina mbeidh Spriocanna Ardleibhéil, Cuspóirí agus Gníomhartha Straitéiseacha comhtháite agus curtha i gcomhréir le chéile
- Tosaíocht ar théamaí, ar chuspóirí agus ar ghníomhartha straitéiseacha, agus é sin déanta ar bhealach trédhearcach.

Beartaíodh straitéis d'fhonn na páirtithe leasmhara ábhartha go léir a shainnint, tuiscint a shaothrú ar a gcuid riachtanas agus a gcuid ionchas, forbairt a dhéanamh ar mhodheolaíochtaí cuí gafachta chun deimhin a dhéanamh de rannpháirtíocht na bpáirtithe leasmhara chomh maith le haiseolas agus le hionchur a ghabháil i bhfoirm chomhsheasmhach inúsáidte. Dhein CCCPL comhordú ar an gcumarsáid leis na páirtithe leasmhara agus folaíodh cumarsáid dhíreach tríd an ríomhphost, na meáin shóisialta, na meáin fógraíochta, suirbhéanna ar líne, cruinnithe poiblí agus ceardlanna téamacha.

Tharla céim ghníomhach an chomhairliúcháin leis an páirtithe leasmhara idir an 15 Mí na Samhna, 2022 agus 11 Iúil, 2023, agus í daingnithe ag ceithre chur chuige chomhlántacha a chuimsigh cruinnithe téamacha, cruinnithe poiblí oscailte agus suirbhéanna ar líne, mar a achoimrítear in Aguisín 2.



4. Spriocanna Ardleibhéil

I ndiaidh anailíse ar na sonraí socheacnamaíocha reatha agus ar bhonn próisis chomhairliúcháin chuimsithigh, tá sraith d'ocht gcinn de Spriocanna Ardleibhéil sa PÁEP; ceithre cinn don fhorbairt eacnamaíoch agus ceithre cinn don fhorbairt phobail, atá ar deighilt agus ar leith óna chéile ach atá ceaptha mar sin féin a bheith neartaitheach agus comhlántach dá chéile.

Is iad na Spriocanna Ardleibhéil ná iad so a leanas:

4.1 Eacnamaíoch

Geilleagar Inbhuanaithe Ísealcharbóin: Eiseamláir bhratloinge is ea Port Láirge ina ndéanfaidh an taighde, an gnó agus an pobal i gcoitinne comhléiriú ar réitigh chomhtháite a sheifteofar chun a bheith curtha i bhfeidhm ar fud Phort Láirge agus ar bhonn idirnáisiúnta.

Ilchineálacht Eacnamaíoch & Fás Inbhuanaithe: Tá geilleagar Phort Láirge comhcheangailte go maith, nuálach, cruthaitheach, in ann oiriúnú agus cuirfidh sé ar chumas daoine a gcuid deiseanna féin a chruthú.

Comhfhorbairt Áite Inbhuanaithe & Bainistiú Cinn Scríbe: Is rogha le daoine Port Láirge i dtaca le tallann, infheistíocht agus cuairteoirí.

Nuálaíocht & Aistriú Digiteach: Áit is ea Port Láirge ina nglactar go fonnmar leis na deiseanna a bhíonn cruthaithe ag na teicneolaíochtaí digiteacha, agus a aistríonn le díonacht agus nuálaíocht i dtreo todhcháí na teicneolaíochta SICRU/SMART chun féachaint chuige go seasfaidh ár ngeilleagar an aimsir.

4.2 Pobal

A Mhéid atá an tlonad go Maith chun Cónaí ann & Caighdeán na Beatha: Cabhróidh an fhorbairt uilechuimsitheach inbhuanaithe lena chinntiú go leanfaidh Port Láirge de bheith ag forbairt mar ionad a bheidh go hiontach chun cónaí ann agus mar áit a mbeidh deiseanna fisiceacha, sóisialta, cultúrtha, oideachais agus fostaíochta ar ardchaighdeán do chách.

Sláinte & Folláine: Feabhsófar an tsláinte, an fholláine agus caighdeán na beatha i measc na ndaoine agus i measc na bpobal trí theacht a bheith ann go cothrom ar acmhainní agus ar shaoráidí a chuirfidh roghanna dearfacha saoil, nósanna sláintiúla agus cineálacha gníomhacha saoil chun cinn.

Cuimsiú & Inrochtaineacht: Déanfaidh gníomhaireachtaí Phort Láirge a fhaigheann cistiú poiblí a ndícheall chun a chinntiú go mbeidh teacht ann ar an raon iomlán tacaí agus acmhainní do gach déimeagrafach, gach aois agus gach cumas.

Díonacht & Inbhuanaitheacht: Cuirfidh an chumarsáid éifeachtach, an ionadaíocht agus an líonrú ar a gcumas do phobail a bheith inbhuanaithe, díonach, uilechuimsitheach agus lánpháirtithe.

Tháinig comhaontú forleathan as próiseas rannpháirtíochta na bpáirtithe leasmhara maidir le raon feidhme agus cineál na Spriocanna Ardleibhéil. Tar éis d'fhaomhadh na bpáirtithe leasmhara a bheith áirithe, deineadh gach ceann de na Spriocanna Ardleibhéil a bheachtú a thuilleadh trí phróiseas atriallach inar deineadh forbairt ar chuspóirí agus ar ghníomhartha inbhuanaithe, ar chumasóirí tábhachtacha agus ar tháscairí ardleibhéil, rud a chumasaigh an mheastóireacht thar thréimhse 6 bliana an phlean. Tacófar leis na torthaí seo a bhaint amach trí phróiseas i dtaca le Plean um Chur i nGníomh lena dtabharfar éirim na sainghníomhartha ambhunaithe intomhaiste a bheidh le seachadadh ar bhonn tosaíochta a bhunófar ar fhianaise agus na hacmhainní a bheidh ar fáil i dtréimhse an phlean. Tugadh aird ar leith ar dheimhin a dhéanamh de chomhleanúnachas idir na comhchodanna eacnamaíocha agus na comhchodanna pobail den PÁEP.



5. An Plean um Chur i nGníomh

I gcomhréir leis na Treoirlínte ar na Pleananna Áitiúla Eacnamaíochta & Pobail a d'eisigh an Rialtas sa bhliain 2021, folaíonn PÁEP Phort Láirge trí phríomhchuid.

Is iad na príomhchodanna so ná:

1. An ghné eacnamaíoch den PÁEP ina ndeintear cur síos ar na Spriocanna Ardleibhéil, na cuspóirí, na príomhghníomhartha agus na Príomhtháscairí Feidhmíochta (PTFanna) ábhartha thar na sé bliana den phlean
2. An ghné phobail den PÁEP ina ndeintear cur síos ar na Spriocanna Ardleibhéil, na cuspóirí, na príomhghníomhartha agus na Príomhtháscairí Feidhmíochta (PTFanna) ábhartha thar na sé bliana den phlean
3. Pleananna um Chur i nGníomh arb éard atá iontu ná na gníomhartha agus na PTFanna chun cúnaimh a thabhairt ó thaobh na spriocanna, cuspóirí agus torthaí foriomlána a bhaint amach sa chéad tréimhse dhá bhliain den phlean

D'fhonn na Spriocanna, Cuspóirí agus Torthaí a sheachadadh, tá Pleananna tosaigh um Chur i nGníomh 2 Bhliain curtha ar fáil, ceann amháin i leith na ngníomhartha eacnamaíocha agus ceann eile i leith na ngníomhartha pobail – féach Aguisín 4 i gcomhair an dá Phlean um Chur i nGníomh. Déanfar na Pleananna um Chur i nGníomh a chur bord ar bhord leis an eolas is déanaí gach dhá bhliain chun a chinntiú go bhfanfaid ábhartha agus freagrúil do na dálaí, deiseanna agus dúshláin a bheidh ag claochlú. Leagtar amach sna Pleananna um Chur i nGníomh sraith de ghníomhartha i leith gach cuspóra a raghaidh i bhfeidhm ar bhonn aonair agus ar bhonn comhair ó thaobh na Torthaí Ardleibhéil a sheachadadh.

Bhí ar an gComhairle tosaíocht a dhéanamh ar ghníomhartha, agus í ag aithint go mbeadh líon fairsing straitéisí, eagraíochtaí agus grúpaí ar fud Phort Láirge, ar bhonn réigiúnach agus ar bhonn náisiúnta, ag tacú leis an PÁEP. Deineadh tosaíocht ar na gníomhartha tríd an ngafacht leis na gníomhaireachtaí sin a bhí freagrach agus a leanfaidh de bheith freagrach, i dteannta na Comhairle, as tacú leis an athrú agus leis an bhfás i bPort Láirge.

Ciallaíonn cineál an PÁEP go bhféadfar gníomhartha breise a shainaithe san áit ar gá san chun freagairt ar na dálaí claochlaitheacha agus na deiseanna cistiúcháin, nó i gcás go sainaithníonn na páirtithe leasmhara, na gnólachtaí agus na saoránaigh iad mar ghníomhartha tábhachtacha. Féadfaid siad so gníomhartha a shainaithe trínár bpróiseas faireacháin bhliantúil thar an bhfad iomlán ama sé bliana den Phlean.

Is amhlaidh a bheidh an Coiste Forbartha Áitiúla Pobail agus a chuid comhpháirtithe forfheidhmiúcháin ag cur an PÁEP i ngníomh, ach freisin tabharfar cúnaimh dá sheachadadh de bharr phleananna agus straitéisí eile, a fhorbrófar ar bhonn áitiúil agus lena n-áireofar an Straitéis Eacnamaíoch Tuaithe, na Pleananna um Láir Bhailte ar dTús, An Plean Forbartha um Thaithí ar Cheann Scríbe d'Fháilte Éireann, an Plean Gníomhaithe ar son na hAeráide, an Straitéis um Lánpháirtíocht na nImirceach, Straitéis an Chomhaontais Aoisbháúil, an Plean Sábháilteachta Pobail, an Straitéis Forbartha Áitiúla, na Cláir um Éire Shláintiúil & Sláintecare, agus an Clár Gníomhachtúcháin Phobail um Chuimsiú Sóisialta.

5.1 Eacnamaíoch

Spríoc Ardleibhéil 1: Geilleagar Inbhuanaithe Ísealcharbóin

Eiseamláir bhratloinge is ea Port Láirge ina ndéanfaidh an taighde, an gnó agus an pobal i gcoitinne comhléiriú ar réitigh chomhtháite a sheifteofar chun a bheith curtha i bhfeidhm ar fud Phort Láirge agus ar bhonn idirnáisiúnta. Leagtar amach sa Phlean Gníomhaithe ar son na hAeráide 2021 treochlár chun seachadadh a dhéanamh ar uaillmhianta na hÉireann um ghníomhú ar son na haeráide. Cé go ndíríonn a lán den phlean ar an maolú ar an athrú aeráide – is é sin an rithábacht a bhaineann lenár n-astaíochtaí de na gáis cheaptha teasa (GCTanna) a laghdú, agus ar an gcuma san an téamh a laghdú – aithníonn an plean freisin an gá le béim a chur ar an oiriúnú don athrú aeráide. Tugtar fé ndeara sa Phlean go gcomhlíonann na húdaráis áitiúla cion fíor-riachtanach feidhme maidir leis an aistriú i dtreo an dícharbónaithe, lena n-áirítear trí phleanáil spásúil, trí sholáthar na tithíochta poiblí, trí sholáthar an bhonneagair iompair, agus trí chothú na bithéagsúlachta. Thairis sin, ceanglaítear leis an bPlean go ndéanfaidh gach údarás áitiúil crios um dhícharbónú a shainiú.

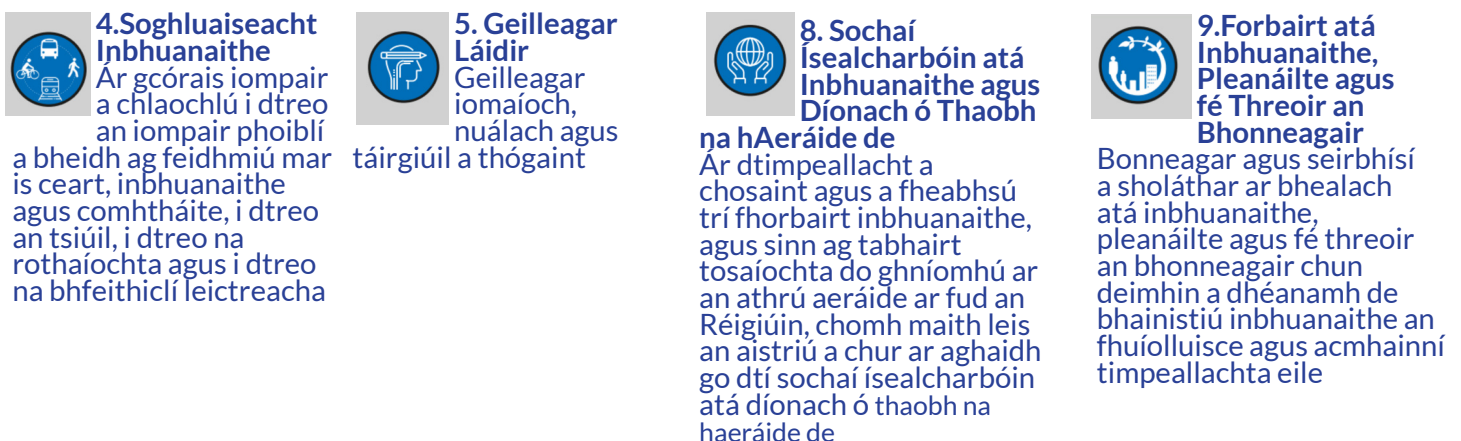
Na Spríocanna um Fhorbairt Inbhuanaithe de chuid na Náisiún Aontaithe



Toradh Straitéiseach an Chreata Náisiúnta Pleanála



Straitéis Spásúil Eacnamaíoch agus Réigiúnach (SSER)



Cuspóir	Gníomhartha	Ceannasaí	Comhpháirtithe / Struchtúr um Chur i nGníomh	Creat ama i dtaca le críochnú (*)	
1.1	Geilleagar glas bratloinge a fhorbairt, lena n-áirítear an geilleagar ciorclach, agus uasmhéadú a dhéanamh ar dheiseanna le linn a bheith ag aistriú go dtí geilleagar ísealcharbóin atá díonach ó thaobh na haeráide de	Próifiliú a dhéanamh ar gheilleagar Phort Láirge chun dúshláin agus deiseanna dóchúla a shainaithint ó thaobh aistriú go dtí geilleagar glas agus plean gníomhaithe a fhorbairt chun tacú leis an aistriú glas cóir mar aon le béim shonrach ar ghnó Phort Láirge	CCCPL	Oifig Fiontair Áitiúil (OFÁ), Ollscoil Teicneolaíochta an Oirdheiscirt (SETU) agus Comhpháirtithe, Bord Oideachais & Oiliúna Phort Láirge & Loch Garman, (WWETB)	MT
		Scéim dámhachtainí do Ghnóthais Bheaga agus Mheánmhéide (GBManna) / Fiontar Sóisialta a chuimsíonn prionsabail um gheilleagar glas laistigh dá gcuid gnó	CCCPL	Fiontraíocht Éireann (FÉ)/ OFÁ	MT
		Gach gnó OFÁ chun plean inbhuanaitheachta nó plean gníomhaithe ar son na haeráide a fhorbairt mar chuid d'íarratais ar dheontas	FÉ/ OFÁ	SETU / WWETB / Skillnet	MT
		Feabhas a chur ar an mbonn scileanna agus eolais laistigh de na GBManna chun brostú a dhéanamh ar ghlacadh agus ar chur i ngníomh na gcleachtas um ghnó inbhuanaithe i measc GBManna	FÉ/ OFÁ		FT
Príomhtháscairí Feidhmíochta Laghdú ar astaíochtaí carbóin					
1.2	Sainaithint agus forbairt a dhéanamh ar dheiseanna san earnáil tráchtála agus san earnáil tionsclaíochta ar mhaithe le giniúint an fhuinnimh in-athnuaite agus ar mhaithe le micrighiniúint an fhuinnimh	Dul i gcomhpháirtíocht le Gníomhaireacht Fuinnimh an Oirdheiscirt chun gnólachtaí áitiúla a chur ar an eolas fé ghiniúint an fhuinnimh in-athnuaite agus dul i gcomhar le hUdarás Fuinnimh na hÉireann (UFIE) agus soláthraithe oideachais agus oiliúna eile chun laethanta eolais agus oiliúna a chur ar fáil do gnólachtaí maidir leis an bhfuinneamh in-athnuaite	CCCPL	Gníomhaireacht Fuinnimh an Oirdheiscirt / Udarás Fuinnimh Inmharthana na hÉireann (UFIE) / Ollscoil Teicneolaíochta an Oirdheiscirt (SETU) / WWETB / Skillnet / Gníomhaireacht Forbartha Tionscail (GFT)	MT
		Scéim i dtaca leis an dTráchtáil do Phort Láirge Atá Neodrach ó Thaobh an Charbóin de a chruthú ina bhféadfaidh gnólachtaí aitheantas a fháil as a gcion a dhéanamh chun go sroisfidh Port Láirge a spriocanna Neodrachta ó Thaobh an Charbóin de	CCCPL		GT
		Deiseanna a shocrú chun barrfheabhsú a dhéanamh ar úsáid an fhuinnimh trí na príomhchriosanna fiontraíochta a phróifiliú sa chathair, i nDún Garbhán agus sa Trá Mhór, lena n-áirítear eastát tionsclaíochta GFT agus áiteanna eile d'fhonn feachtas dírithe a áirithiú chun úsáid an fhuinnimh a laghdú ar an láthair	CCCPL	GFT Comhlachais Tráchtála	FT
Príomhtháscairí Feidhmíochta Méadú ar ghiniúint an fhuinnimh in-athnuaite					
1.3	Comhcheangailteacht fheabhsaithe agus soghluaiseacht inbhuanaithe. (Coincheap na Cathrach 10 nóimeat de Thionól Réigiúnach an Deiscirt)	Oibriú leis na fostóirí móra sa Chathair chun Pleananna Áiteanna Oibre um Thaisteal Níos Cliste, a chothaíonn agus a spreagann comaitéireacht gníomhach inbhuanaithe, a fhorbairt agus a chur i ngníomh	CCCPL Taisteal Gníomhach	Comhlachais Tráchtála	MT
		Oibriú leis an Udarás Náisiúnta Iompair chun seachadadh a dhéanamh ar na cuspóirí ar mhaithe leis an athrú bonneagair agus iompraíochta um shiúl, rothaíocht agus iompar poiblí, mar a léirítear sa Straitéis Iompair do Limistéar Ceannchathartha Phort Láirge agus sna staidéir iompair ar Dhún Garbhán agus ar an dTrá Mhór	CCCPL	Earnáil Phríobháideach	MT
		Dul i gcomhpháirtíocht leis na príomhfhostóirí sa chathair agus sa chontae chun éascaíocht a dhéanamh do dheiseanna oibre ón mbaile trí fhorbairt agus/nó leathnú a dhéanamh ar mhoil chianoibre i láithreacha ar fud an chontae	CCCPL	Comhlachais Tráchtála Leader	GT
Príomhtháscairí Feidhmíochta Sciar módúil na gcóiracha inbhuanaithe iompair a mhéadú					
1.4	An t-athrú aeráide agus na tosca oiriúnúcháin a shnaidhmeadh sna cuspóirí beartais úsáide talún agus sna próisis chinnteoireachta chun feabhas a chur ar ár ndíonacht i dtaca le héifeachtaí an athraithe aeráide agus chun ár lorg carbóin a laghdú	Cloí leis na prionsabail a léirítear sa cháipéis um Oiriúnú don Athrú Aeráide de chuid an CCCPL, sa Phlean Gníomhaithe um Fhuinneamh Inbhuanaithe agus um Aeráid (PGFIA/ SECAP) agus i bPlean Gníomhaithe an Udarais Áitiúil ar son na hAeráide (PGUAA/LACAP)	CCCPL	Gníomhaireacht Fuinnimh an Oirdheiscirt	GT
Príomhtháscairí Feidhmíochta An Gníomhú ar son na hAeráide a Shnaidhmeadh i ngach beartas agus plean den CCCPL					
1.5	An soláthar poiblí agus an soláthar poiblí atá freagrach go sóisialta a úsáid go straitéiseach	An Beartas um Sholáthar Poiblí Glas de chuid na Comhairle a chur i ngníomh agus oibriú i gcomhar le soláthraithe áitiúla maidir leis an Soláthar Poiblí Glas.	CCCPL		GT
		Grúpaí / earnálacha tionscail a shainaithint agus tacaí oiliúna agus feachtas oiliúna a thairiscint maidir leis an soláthar	CCCPL/ OFÁ	Comhlachais Tráchtála	GT
Príomhtháscairí Feidhmíochta Treoirilínte an tSoláthair Ghlais a chur i ngníomh go hiomlán					
1.6	Leas a bhaint as an mbonn eolais agus as na líonraí taighde atá ag ár gcomhpháirtithe oideachais, ag an ollscoil agus ag Teagasc d'fhonn brostú a dhéanamh ar an gcumas chun an sprioc so a bhaint amach	Fóram a chur ar bun chun eolas a mhalartú, comhar a éascú agus dul chun cinn a fheabhsú d'fhonn Straitéis Phort Láirge um Neodracht ó Thaobh an Charbóin de a bhaint amach	CCCPL	Ollscoil Teicneolaíochta an Oirdheiscirt (SETU) / Bord Oideachais & Oiliúna Phort Láirge & Loch Garman (WWETB) / Teagasc / Udarás Fuinnimh Inmharthana na hÉireann (UFIE)	GT
Príomhtháscairí Feidhmíochta Fóram a chur ar bun chun eolas a mhalartú					

Spríoc Ardleibhéil 2: Ilchineálacht Eacnamaíoch & Fás Inbhuanaithe

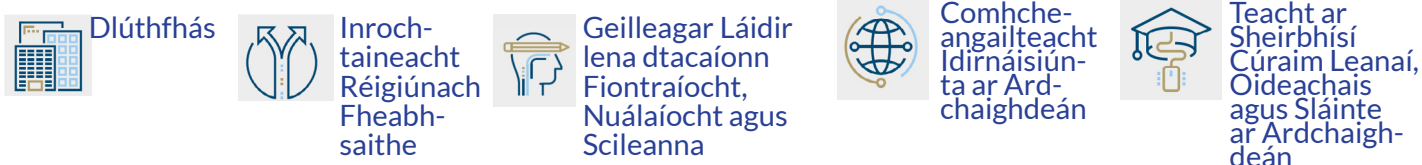
Tá geilleagar Phort Láirge comhcheangailte go maith, nuálach, cruthaitheach, in ann oiriúnú agus cuirfidh sé ar chumas daoine a gcuid deiseanna féin a chruthú. I gcomhthéacs an phlean so, tagraíonn an ilchineálacht eacnamaíoch do phróiseas ina mbogann an geilleagar ó spleáchas ar earnáil amháin nó ar líon teoranta earnálacha i dtreo ilearnálacha agus líon méadaitheach earnálacha. Sa Straitéis Spásúil Eacnamaíoch agus Réigiúnach (SSER) agus sa Phlean Straitéiseach do Limistéar Ceannchathartha Phort Láirge, tíolectar roinnt áirithe Tosaíochtaí Réigiúnacha do Phort Láirge. Tá sé aitheanta sna príomhghnéithe den SSER gur Lárionad Réigiúnach Fáis atá i gCathair agus Limistéar Ceannchathartha Phort Láirge mar aon le méaduithe móra ar an ndaonra agus ar an bhfostaíocht chomh maith le soláthar ilchineálach tithíochta. Forbairt ar Limistéar Ceannchathartha Comhlárnach Cothromaithe Phort Láirge, lena n-áirítear leathnú agus fás suntasach ar an dtaobh ó thuaidh den tSiúir i gcomhoibriú le Comhairle Contae Chill Chainnigh. DLúthfhás agus Athghiniúint Uirbeach lena n-áirítear forbairt ar na príomhláithreacha amhail na Céanna Thuaidh.

Spreagfaidh an tÉagsúlú an fás eacnamaíoch dearfach agus an fhorbairt eacnamaíoch dearfach.

Na Spríocanna um Fhorbairt Inbhuanaithe de chuid na Náisiún Aontaithe



Toradh Straitéiseach an Chreata Náisiúnta Pleanála



Straitéis Spásúil Eacnamaíoch agus Réigiúnach (SSER)



Cuspóir	Gníomhartha	Ceannasaí	Comhpháirtithe / Struchtúr um Chur i nGníomh	Creat ama i dtaca le críochnú(*)	
2.1	Infheistíocht théagartha agus fiontraíocht nua a mhealladh mar aon le hioncam suntasach fostaíochta agus acmhainneacht fáis	Réitigh mhaoine atá iomchuí, nuálach, iomaíoch agus inbhuanaithe a chur ar fáil in éineacht le bonneagar stóinsithe chun feabhas a chur ar Phort Láirge mar Thairseach Idirnáisiúnta ina bhfuil Calafort agus Aerfort	CCCPL GFT	Comhlachais Tráchtála Earnáil Phríobháideach	MT
		Faireachán agus meastóireacht a dhéanamh ar tharraingteacht agus iomaíochas Phort Láirge i gcóimheas le limistéir inchomparáide ar bhonn náisiúnta agus idirnáisiúnta	CCCPL	Comhlachais Tráchtála Earnáil Phríobháideach / Ollscoil Teicneolaíochta an Oirdheiscirt (SETU) (RIKON)	GT
		Sraith d'ábhar brandála, margaíochta agus cumarsáide a fhorbairt mar chuid den fheachtas "Port Láirge 2040" agus líonra a thógaint ó thaobh Port Láirge a chur chun cinn	CCCPL	Comhlachais Tráchtála Earnáil Phríobháideach	GT
		Uasmhéadú a dhéanamh ar dheiseanna atá á dtairiscint ag Ollscoil Teicneolaíochta an Oirdheiscirt (SETU), chun fiontraíocht agus tionscnamh gnó ardfheidhmíochta a chur ar aghaidh i bPort Láirge, d'fhonn éiceachóras láidir áitiúil tacaíochta ar mhaithe le tionscnamh gnó a chothú	SETU	Bord Oideachais & Oiliúna Phort Láirge & Loch Garman (WWETB), Oifig Fiontair Áitiúil (OFÁ)	MT
Príomhtháscairí Feidhmíochta Méadú ar líon na bhfrontar nua					
2.2	Fiontair dhúchasacha bhunaithe a bheartú chun uasmhéadú a dhéanamh ar a gcuid acmhainneachta i dtaca le fás foriomlán agus cruthú fostaíochta	An timpeallacht is fearr a chruthú chun gur féidir le gnóthais bheaga agus mheánmhéide a n-acmhainneacht onnmhairíochta a fhorbairt	OFÁ CCCPL		FT
		Feabhas a chur ar mhúinín agus scileanna ceannasaíochta na n-úinéirí/mbainisteoirí chun dlús a chur le huailmhian na ngnólachtaí	Fiontraíocht Éireann (FÉ)	OFÁ, CCCPL	MT
		Fiontraíocht Éireann (FÉ) / Oifig Fiontair Áitiúil (OFÁ) chun uasmhéadú a dhéanamh ar an acmhainneacht um chruthú fostaíochta & feabhas a chur ar na deiseanna comhair earnála	FÉ	OFÁ, CCCPL	MT
		Oibriú le hOllscoil Teicneolaíochta an Oirdheiscirt (SETU) / Bord Oideachais & Oiliúna Phort Láirge & Loch Garman (WWETB) agus le comhpháirtithe oideachais eile d'fhonn deimhin a dhéanamh de chlár oiliúna agus oideachais a bheith ar fáil chun tacú leis an bhfás gnó	SETU WWETB	CCCPL	MT
Príomhtháscairí Feidhmíochta Méadú ar líon na bhfrontar dúchasach a thosnaíonn ag onnmhairiú					
2.3	Feabhas a chur ar na deiseanna maidir le cnuasú agus comhar in earnálacha atá gníomhach ar an mbonn domhanda	Tosaíocht a thabhairt don infheistíocht chomhchruinnithe agus béim a chur ar na cnuasaigh láidre fiontraíochta atá ann cheana (Innealtóireacht, TFC, Eolaíochtaí Beatha, Seirbhísí Airgeadais) d'fhonn feabhas a chur ar tháirgiúlacht, nuálaíocht, forbairt scileanna agus líonraí agus d'fhonn tacú leo súd	FÉ	Gníomhaireacht Forbartha Tionscail (GFT), Ollscoil Teicneolaíochta an Oirdheiscirt (SETU), OFÁ, LEADER, FI, Skillnet, SEEDO, WWETB	FT
		Oibriú le comhpháirtithe, lena n-áirítear Ollscoil Teicneolaíochta an Oirdheiscirt (SETU) / Bord Oideachais & Oiliúna Phort Láirge & Loch Garman (WWETB), chun forbairt a dhéanamh ar chnuasach réigiúnach agraibhia d'fhonn feabhas a chur ar fhás, iomaíochas agus inbhuanaitheacht i gcomhar le Tionól Réigiúnach an Deiscirt mar fhreagairt ar an dtionscnamh um Réigiún Cliste an Deiscirt	Tionól an Deiscirt	GFT, Ollscoil Teicneolaíochta an Oirdheiscirt (SETU), OFÁ, LEADER, Teagasc, FI, Skillnet, SEEDO, WWETB	MT
		Oibriú le comhpháirtithe lena n-áirítear Ollscoil Teicneolaíochta an Oirdheiscirt (SETU) chun acmhainní a thabhairt le chéile d'fhonn cnuasach eolaíochtaí beatha / cógaisíochta agus cnuasach cruthaitheach digiteach a fhorbairt mar aon le béim ar infheistíocht réigiúnach agus náisiúnta a mhúnlú sa bhonneagar, san oideachas, san oiliúint, sa taighde agus sa tacaíocht eacnamaíoch i gcomhar le Tionól Réigiúnach an Deiscirt mar fhreagairt ar an dtionscnamh um Réigiún Cliste an Deiscirt	SETU	OFÁ, Ollscoil Teicneolaíochta an Oirdheiscirt (SETU) (PMBRC) Kinetic Labs Tionól Réigiúnach an Deiscirt	FT
		Oibriú le comhpháirtithe turasóireachta d'fhonn forbairt a dhéanamh ar chnuasach turasóireachta ina mbeidh béim ar thaithí de scoth an domhain agus margaíocht a dhéanamh ar an gcéanna chun cuairteoirí ón gcoigríoch a mhealladh	CCCPL	Fáilte Éireann, Tabhairt Cuairt ar Phort Láirge	MT
Príomhtháscairí Feidhmíochta Líon na gcnuasach a bhunaítear					

2.4	Bonn an chaipitil dhaonna i bPort Láirge a mhéadú trí dhaoine ag a bhfuil na scileanna don todhchaí agus an tallann timpeallachta, sóisialta agus rialachais a mhealladh, a choimeád agus a chumhachtú	Clár cuimsitheach um chur chun cinn ionas go dtarraingeofar tallann go dtí Port Láirge mar aon le páirtithe leasmhara áitiúla ag baint leasa as an nduais ón Irish Times inar ainmníodh Port Láirge mar an ionad is fearr in Éirinn chun cónaí ann	CCCPL		GT
		Oibriú le Fóram Réigiúnach Scileanna an Oirdheiscirt, Oifig Fhorbairt Eacnamaíoch an Oirdheiscirt, Ollscoil Teicneolaíochta an Oirdheiscirt (SETU), Bord Oideachais & Oiliúna Phort Láirge & Loch Garman (WWETB) agus Skillnet chun próifiliú, meastóireacht agus ionramháil a dhéanamh ar riachtanais scileanna fé láthair agus sa todhchaí agus chun Port Láirge agus an tOirdheisceart a chothú mar Chathair agus Réigiún Foghlama	CCCPL	Ollscoil Teicneolaíochta an Oirdheiscirt (SETU), Bord Oideachais & Oiliúna Phort Láirge & Loch Garman (WWETB), Skillnet, Fóram Réigiúnach Scileanna an Oirdheiscirt, Oifig Fhorbairt Eacnamaíoch an Oirdheiscirt	MT
		Tacú le fiontraíocht shóisialta agus nuálaíocht shóisialta chun aghaidh a thabhairt ar dhúshlán shóisialta, shocharaíochta, eacnamaíochta agus timpeallachta, agus chun tacú le rannpháirtíocht ghníomhach, saorálaíocht agus fostaíocht na ndreamanna atá fé mhíbhuntáiste agus imeallaithe	Coiste Forbartha Áitiúla Pobail (CFÁP)	Comhpháirtíocht Cheantar Phort Láirge (CCPL), Comhpháirtíocht Leader Phort Láirge (CLPL), CCCPL	MT
	An Chomhairle chun ceannasaíocht a dhéanamh maidir le tithíocht de gach cineál agus maoine folmha a thabhairt thar n-ais in úsáid agus tacú le forbairt a dhéanamh ar raon roghanna i gcomhair na hearnála príobháidí agus deiseanna a shainaithint ó thaobh athúsáid agus athearraíocht a bhaint as maoine agus láithreacha athchóirithe ar féidir iad a úsáid agus a fhorbairt ar mhaithe le húsáid agus gníomhaíocht uilechuimsitheach an phobail	CCCPL	CCPL, CLPL	FT	
Príomhtháscairí Feidhmíochta Méadú a chur ar chion na ndaoine oile a fhaigheann fostaíocht					
2.5	Sainaithint, comhordú agus feabhsú leanúnach a dhéanamh ar sholáthar an bhonneagair is gá chun é a chur ar chumas Phort Láirge fás agus rath a dhéanamh san fhadtréimhse	I gcomhpháirtíocht leis an soláthraí bonneagair is cuí, tabhairt fé athbhreithniú ar thoilleadh an bhonneagair uisce, fuinnimh, iompair agus fuíolluisce chun aon srian ar an bhforbairt a shainaithint agus oibriú le soláthraithe seirbhísí eile chun athbhreithniú dá shamhail sin a dhéanamh	CCCPL	Uisce Éireann, Soláthraithe Fuinnimh, Iompar d'Éirinn (TFI), Calafort Phort Láirge, Feidhmeannacht na Seirbhíse Sláinte (FSS), Ollscoil Teicneolaíochta an Oirdheiscirt (SETU), Bord Oideachais & Oiliúna Phort Láirge & Loch Garman (WWETB), Aerfort	MT
Príomhtháscairí Feidhmíochta Staidéir ar shrianta toillte					
2.6	Tacú le hathghiniúint agus le bainistiú gníomhach talún lena n-áirítear forbairt na láithreán straitéiseach fostaíochta agus na suíomhanna ionchais eile agus soláthar na seirbhísí gaolmhara a shainaithnítear i bPlean Forbartha Chathair & Chontae Phort Láirge 2022-2028	Forbairt a dhéanamh ar mháistirphlean i dtaca le láithreáin deise	CCCPL	Uisce Éireann, Soláthraithe Fuinnimh, Iompar d'Éirinn (TFI)	MT
		Talamh chriosáilte sheirbhísithe a thabhairt isteach in úsáid ghníomhach agus oibriú go gníomhach ar fhorbairt na láithreán athfhorbraíochta	CCCPL	Uisce Éireann, Soláthraithe Fuinnimh, Iompar d'Éirinn (TFI)	MT
Príomhtháscairí Feidhmíochta Deiseanna fostaíochta a chruthú					

Spríoc Ardleibhéil 3: Comhfhorbairt Áite Inbhuanaithe & Bainistiú Cinn Scríbe

Tá geilleagar Phort Láirge comhcheangailte go maith, nuálach, cruthaitheach, ábalta ar oiriúnú agus cuirfidh sé ar chumas daoine a gcuid deiseanna féin a chruthú. Tagraíonn an ilchineálacht eacnamaíoch i gcomhthéacs an phlean so do phróiseas ina ngluaiseann an geilleagar óna bheith ag brath ar eanáil amháin nó ar líon teoranta eanáilacha go dtí ilearnálacha agus líon méadaitheach eanáilacha. Spreagfaidh an t-éagsúlú an fás agus an fhorbairt eacnamaíoch.

Na Spríocanna um Fhorbairt Inbhuanaithe de chuid na Náisiún Aontaithe



Toradh Straitéiseach an Chreata Náisiúnta Pleanála



Straitéis Spásúil Eacnamaíoch agus Réigiúnach (SSER)

1. Dúlúthfás
Ar gcathracha agus ar limistéir cheannchathartha á neartú agus á saothrú; leas á bhaint as an láidreacht chomhcheangailte atá ag ár dtrí chathair mar frithchothromaíocht ar Mhórcheantar Bhaile Atha Cliath, trí fhorbairt ardchaighdeán, trí athghiniúint agus trí dhlúthfás; tógaint ar líonra láidir na mbailte agus tacú lenár sráidbhailte agus lenár gceantair tuaithe

3. Geilleagair agus Pobail Neartaithe Tuaithe Ar Cion feidhme chaighdeán
na beatha a neartú agus fheabhsú sna ceantair agus pobail ilchineálacha tuaithe sa Réigiún agus meas a bheith againn ar ár Réigiún tuaithe mar áit atá bríomhar, díonach agus ag féachaint chun cinn

5. Geilleagar Láidir
Geilleagar iomaíoch, nuálach agus táirgiúil a thógaint

7. Feabhas a Chur ar Ilchineálacht, Teanga, Cultúr agus Oidhreacht
Neartú agus cosaint a dhéanamh ar ilchineálacht, teanga agus cultúr ár Réigiúin, ár sócmhainní caithimh aimsire, agus ár n-oidhreacht thógtha agus nádúrtha

10. Réigiún Sláintiúil agus Réigiún Foghlama
Seirbhísí oideachais, sláinte agus poiblí agus saoráidí feabhsaithe a bhaint amach do gach saoránach agus gach pobal

Cuspóir	Gníomhartha	Ceannasaí	Comhpháirtithe / Structúr um Chur in Gníomh	Creat ama i dtaca le críochnú (*)
3.1	Port Láirge a shuíomh mar áit den scoth maidir le himirce isteach, tallann isteach agus infheistíocht isteach agus margaíocht a dhéanamh amhlaidh ar Phort Láirge	CCCPL		MT
	Aitheantas agus carachtar chultúr agus oidhreacht uathúil na mbailte agus na sráidbhailte i bPort Láirge a chosaint agus a fheabhsú	CCCPL	Na pobail go léir	MT
	Éascaíocht a dhéanamh do chomhar idir Forais Ardoideachais, ionaid bairr feabhais taighde, gníomhaireachtaí rialtais, comhpháirtithe tionscail agus an tríú eanáil san oideachas, taighde, forbairt scileanna agus foghlaim ar feadh an tsaol do chách	SETU, WWETB, SOLAS, WAP	CCCPL	MT
	Port Láirge a fhorbairt mar Chathair Foghlama EOCNA/UNESCO agus Réigiún an Deiscirt a fhorbairt mar Réigiún Foghlama EOCNA/UNESCO	SETU	CCCPL, WWETB, SETU, Tionól Réigiúnach an Deiscirt, Skillnet, Comhairle Contae Chill Chainnigh	ST
Príomhthascáirí Feidhmíochta Fás daonra & Infheistíocht Dhíreach Choigríche				
3.2	Mais chriticiúil Phort Láirge a shaothrú chun a chion feidhme a chomhlíonadh mar fhoinsé forbartha geilleagair i gcomhair an Oirdheiscirt	Harcourt	CCCPL	FT
	Éascaíocht a dhéanamh don Cheathrú Nua Ollscoile-Fiontraíochta de chuid Ollscoil Teicneolaíochta an Oirdheiscirt (SETU) mar shaoráid shainchomhartha fiontraíochta, oideachais, taighde agus nuálaíochta chun an fhorbairt fiontar agus fiontraíochta a chothú	SETU	CCCPL Eanáil Phríobháideach	FT
	Oibriú le gach páirtí leasmhar agus gníomhaireacht ábhartha chun tacú le Gnóthais Bheaga agus Mheánmhéide agus a gcuid dúshlán gnó, ag cabhrú go sonrach le forbairt leanúnach an bheartais réigiúnaigh fiontraíochta agus le hobair Oifig Forbartha Oirdheisceart na hÉireann	CCCPL	Oifig Fiontar Áitiúil (OFÁ), Fiontraíocht Éireann (FÉ), Oifig Forbartha Oirdheisceart na hÉireann, Comhairle Contae Chill Chainnigh	MT
Príomhthascáirí Feidhmíochta Méadú ar an ráta fostaíochta				

3.3	Láir uirbeacha a chruthú ina dtairgtear rogha ilchineálach áiteanna tarraingteacha ardchaighdeáin, a cheaptar ar bhonn daonna agus a bhíonn inrochtana ag cách	Laghdú a dhéanamh ar an bhfoilmhe i láir uirbeacha trí thionscnaimh a chur chun cinn go réamhghníomhach a fheabhsaíonn láir na mbailte agus forfheidhmiú a chur i gcrích fén reachtaíocht um láithreáin thréigthe	CCCPL		FT
		An Straitéis um Láir Bhailte ar dTús a chur i ngníomh go réamhghníomhach trí thacú le láir uirbeacha na mbailte i dtaca le deiseanna feabhsúcháin ó scéimeanna éagsúla cistiúcháin chun gníomhaíocht a thabhairt isteach i láir na mbailte	CCCPL		MT
		Díriú ar láir na mbailte maidir le deiseanna inlíonta agus athghiniúna	CCCPL	Comhpháirtíocht Leader Phort Láirge (CLPL)	FT
		Oibriú le dreamanna déimeagrafacha spriocdhírthe i gComhfhorbairt Uilechuimsitheach Áite trí thriail a bhaint as úsáidí nó gníomhaíochtaí nuálacha, as imeachtaí aonuaire nó tobimeachtaí i suíomhanna, láithreáin, foirgnimh agus áiseanna atá tearcúsáidte, agus iad comhoiriúnaithe le riachtanas déimeagrafach sonrach	CCCPL	Comhpháirtíocht Leader Phort Láirge (CLPL), Comhpháirtíocht Cheantar Phort Láirge (CCPL), Líonra Rannpháirtíochta Pobail, AFW, Bhuel Phort Láirge	FT
Príomhtháscairí Feidhmíochta Laghdú ar fhoirgnimh fholmha / thréigthe					
3.4	Tacú le forbairt eacnamaíoch inbhuanaithe na gceantar tuaithe chun athghiniúint eacnamaíoch na tuaithe a chur ar aghaidh	Tacú le forbairt na mbailte agus sráidbhailte beaga trí thionscadail spriocdhírthe	CCCPL	Comhpháirtíocht Leader Phort Láirge (CLPL)	FT
		Tacú le forbairt agus feabhsú na dtaitneamhachtaí turasóireachta tuaithe	CCCPL	Fáilte Éireann, CLPL	FT
		Tacú le forbairt na Gaeltachta agus forbairt Dhún Garbhán mar Bhaile Seirbhíse Gaeltachta	CCCPL	Údarás na Gaeltachta Foras na Gaeilge	FT
Príomhtháscairí Feidhmíochta Meadú ar fhostaíocht áitiúil					
3.5	Seachadadh na bpobal inbhuanaithe a spreagadh le háiseanna gaolmhara agus tithíocht de gach saghas (tithíocht inacmhainne, shóisialta agus phríobháideach) sna príomhcheantair i bPort Láirge do phobail reatha agus chun imirce agus tallann a mhealladh isteach	Tacú le pobail atá inbhuanaithe go sóisialta agus timpeallacht thógtha uilechuimsitheach a chruthú	CCCPL	Na páirtithe leasmhara go léir	FT
		Beartas gníomhach um bainistiú talún a chur i ngníomh chun cuidiú ó thaobh forbairt sheicheimhach tithíochta a sheachadadh i lonnaíochtaí uirbeacha	CCCPL	Earnáil Phríobháideach	FT
		Na spriocanna tithíochta agus an meascán tithíochta a chur i ngníomh, mar atá leagtha amach sa Straitéis Tithíochta, agus í ar fáil timpeall ar na láir uirbeacha chun soláthar a dhéanamh i dtaca le raon mór na n-áiseanna uilechuimsitheacha sábháilte is gá agus na caighdeáin is airde de dheardh uilíoch inrochtana á n-úsáid chun a chinntiú go bhfreastalófar ar riachtanais an phobail	CCCPL	Comhpháirtíocht Spóirt Phort Láirge (CSPL), Comhpháirtíocht Leader Phort Láirge (CLPL), Comhpháirtíocht Cheantar Phort Láirge (CCPL), Líonra Rannpháirtíochta Pobail, AFW, Well Waterford	FT
Príomhtháscairí Feidhmíochta Aonaid tithíochta athfheistithe agus nua a mhéadú					
3.6	Port Láirge a fhorbairt mar áit inbhuanaithe inrochtana atá tarraingteach do chuairteoirí intíre agus idirnáisiúnta araon le mothú áite agus taitneamhachtaí comhcheangailte turasóireachta chun feabhas a chur ar phobail áitiúla, chun tacú leo súd agus chun fás eacnamaíoch breise a bhaint amach do Phort Láirge	Port Láirge a chur chun cinn mar cheann scríbe ó cheann ceann na bliana agus feabhas a chur ar chaighdeán thaithí an chuairteora de ló agus d'óiche i gcomhar le páirtithe leasmhara éagsúla	Visit Waterford	Na páirtithe leasmhara go léir	MT
		Cumas agus comhtháthú a thógaint in earnáil na turasóireachta i gcomhpháirtíocht le Bord Oideachais & Oiliúna Phort Láirge & Loch Garman (WWETB) agus le hOllscoil Teicneolaíochta an Oirdheiscirt (SETU), trí leibhéal an chomhair san earnáil agus an bonn scileanna a fheabhsú agus a leathnú	CCCPL	Earnáil Phríobháideach	GT
		Tarraingtí do chuairteoirí a fhorbairt agus a fheabhsú lena n-áirítear tairiscintí cóiríochta, rianta síúil, rianta rothaíochta, conairí gairdín agus líonrú láithreán turasóireachta agus saoráidí do chách	CCCPL	Feidhmeannacht na Seirbhíse Sláinte (FSS), Well Waterford, Comhpháirtíocht Spóirt Phort Láirge (CSPL), Comhpháirtíocht Leader Phort Láirge (CLPL), CCPL, Líonra Rannpháirtíochta Pobail	FT
		Deiseanna a shainaitheint maidir le fás na turasóireachta áitiúla inbhuanaithe tuaithe, cabhair a thabhairt ó thaobh an timpeallacht agus tírdhreach áitiúil a chothú agus a fheabhsú, agus iad ag eascairt as deiseanna ón mbranda turasóireachta de chuid Fáilte Éireann, Oirthear Ársa na hÉireann	CCCPL	Fáilte Éireann	MT
Príomhtháscairí Feidhmíochta Meadú ar thoilleadh seomraí agus leapacha					
3.7	Oidhreacht nádúrtha, bithéagsúlacht, tírdhreach agus timpeallacht Phort Láirge a chosaint, a bhainistiú agus a fheabhsú, mar aitheantas ar a dtábhacht mar acmhainn neamh-inathnuaite, agus céannacht agus carachtar uathúil á gcur ar fáil acu do Phort Láirge	Tacú le rannpháirtíocht agus gníomhaíocht an phobail chun aghaidh a thabhairt ar dhíonacht ó thaobh na haeráide de agus ar chailliúint na bithéagsúlachta ar scála áitiúil.	CCCPL	Ollscoil Teicneolaíochta an Oirdheiscirt (SETU), Bord Oideachais & Oiliúna Phort Láirge & Loch Garman (WWETB), Pobail	MT
		Straitéis a fhorbairt agus a chur i ngníomh chun a chinntiú go gcuirfead taitneamhacht chuí spásanna móra fairsinge agus Bonneagar Gorm / Glas ar fáil i ngach comharsanacht den chathair.	CCCPL		MT
		Plean Bithéagsúlachta/Oidhreachta nua a ullmhú agus a chur i ngníomh	CCCPL		GT
Príomhtháscairí Feidhmíochta Dea-bhail chaomhantais tírdhreacha, gnáthóg agus speiceas chomh maith le bearta réamhghníomhacha caomhantais a sheachadadh					

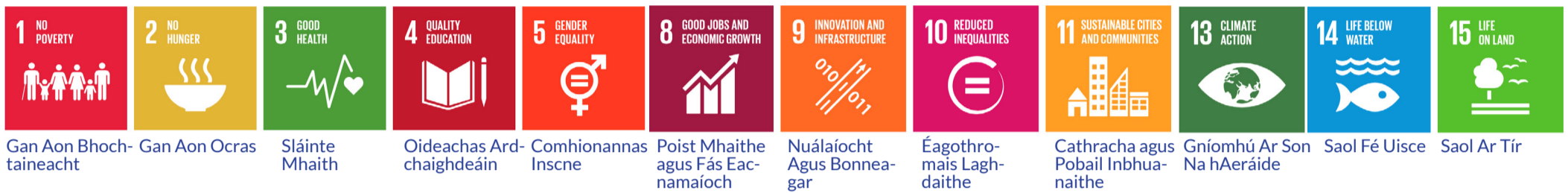
Spríoc Ardleibhéil 4: Nuálaíocht & Aistriú Digiteach

Áit is ea Port Láirge ina gcuimsítear na deiseanna arna gcruthú ag na teicneolaíochtaí digiteacha, agus iad ag aistriú le díonacht agus nuálaíocht i dtreo todhchaí teicneolaíochta cliste SICRU/SMART chun féachaint chuige go seasfaidh ár ngeilleagar an aimsir.

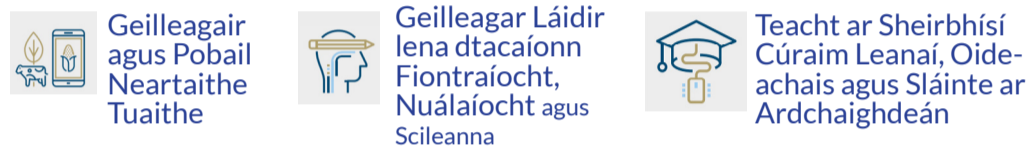
Tá bac curtha ag an deighilt shocheacnamaíoch dhigiteach idir ceantair uirbeacha agus tuaithe ar thionscnamh agus ar fhás na bhfrontar nua i gceantair tuaithe agus ar fhorbairt eacnamaíoch inbhuanaithe a bpobal.

Tá sé fíor-riachtanach aghaidh a thabhairt ar na heasnaimh seo má táthar chun na hacmhainní agus na hinniúlachtaí a chur ar fáil do na pobail tuaithe chun aghaidh a thabhairt ar chuid de na dúshláin shocheacnamaíoch líonmhara atá rompu agus chun cabhrú ó thaobh dálaí fabhracha a chruthú d'fhonn tacú le héiceachóras fiontraíochta, agus forbairt scileanna digiteacha san áireamh. Gné rithábachtach is ea coincheap na Sráidbhailte Cliste SICRU/SMART ó thaobh feabhas a chur ar inniúlachtaí agus ar chumais na nuálaíochta sna ceantair tuaithe agus tá an coincheap so fíor-riachtanach, mar sin, ó thaobh féachaint chuige go seasfaidh na ceantair tuaithe an aimsir. Leagtar amach i Straitéis Dhigiteach Phort Láirge: 2022-2026 uaimhianta CCCPL i ndáil le forbairt dhigiteach a cuid pobal agus gnólachtaí. Tá sé mar aidhm ag an straitéis cabhrú le dlús a chur leis an bhfás eacnamaíoch agus deimhin a dhéanamh lena thuilleadh rannpháirtíochta poiblí sa gheilleagar digiteach. Is éard atá sa Straitéis ná treochlár i dtaca le forbairt Phort Láirge atá cliste SICRU/SMART.

Spríocanna um Fhorbairt Inbhuanaithe de chuid na Náisiún Aontaithe



Toradh Straitéiseach an Chreata Náisiúnta Pleanála



Straitéis Spásúil Eacnamaíoch agus Réigiúnach (SSER)

3. Geilleagar agus Pobail Neartaithe Tuaithe
Ar Cion feidhme chaighdeán na beatha a neartú agus caighdeán na beatha a fheabhsú sna ceantair agus pobail ilchineálacha tuaithe sa Réigiún agus meas a bheith againn ar ár Réigiún tuaithe mar áit atá bríomhar, díonach agus ag féachaint chun cinn

5. Geilleagar Láidir
Geilleagar iomaíoch, nuálach agus táirgiúil a thógaint

10. Réigiún Sláintiúil agus Réigiún Foghlama
Seirbhísí oideachais, sláinte agus poiblí agus saoráidí feabhsaithe a bhaint amach do gach saoránach agus gach pobal

Cuspóir	Gníomhartha	Ceannasaí	Comhpháirtithe / Structúr um Chur i nGníomh	Creat ama i dtaca le críochnú (*)
4.1	Port Láirge a fhorbairt mar Chathair Chliste SICRU/SMART d'fhonn Port Láirge a dhéanamh níos éifeachtúla agus níos fearr mar ionad chun cónaí ann, d'fhonn borradh a chur fé phróifíl suímh Phort Láirge mar áit nuálach (Tionscnamh SICRU/SMART Réigiún an Deiscirt de chuid Thionól Réigiúnach an Deiscirt)	CCCPL	SETU, Foras Walton, Infheistíocht Dhíreach Choigríche (IDC) - GFT, WWETB	FT
	Na riachtanais chriticiúla bhraiteora agus na sonraí teicniúla gaolmhara a shainithint. Sonraí braiteora a bhuaín, a athrú ó bhonn, agus a stóráil chomh maith le teacht ar na sonraí a sholáthar tríd an gcéad ghlúin eile den chomhéadan feidhmchláir (API)	CCCPL		FT
	Dul i gcomhpháirtíocht le hOllscoil Teicneolaíochta an Oirdheiscirt (SETU) i dtaca le forbairt shaotharlann agus ghorlann an Oirdheiscirt Chliste i lár na cathrach	SETU	Foras Walton, IDC - GFT, WWETB, CCCPL	MT
Príomhtháscairí Feidhmíochta Líon na dTionscnamh Cliste				
4.2	Athbheochaint na bpobal tuaithe a chur chun cinn tríd an nuálaíocht shóisialta agus dhigiteach agus tacú lena n-aistriú ó sráidbhailte traidisiúnta go dtí stádas na Sráidbhailte SICRU/SMART	CCCPL	An Ghníomhaireacht Bainistíochta Rialtais Áitiúil/ Oirdheisceart Clist	FT
	Fónamh a bhaint as meicníochtaí reatha agus nua (amhail Mol Eorpach Nuálaíochta Digití Ollscoil Teicneolaíochta an Oirdheiscirt) chun tacú le digitiú na bpobal tuaithe	CCCPL	Bord Oideachais & Oiliúna (WWETB); CCPL/WAP	MT
Príomhtháscairí Feidhmíochta Infhaighteacht na seirbhísí leathanbanda ardluais i bpobail tuaithe a mhéadú				

4.3	A thuilleadh digitiúcháin ar sheirbhísí poiblí a chur chun cinn d'fhonn a chinntiú go ndéanfar barrfheabhsú agus claochlú digiteach uasta do shaoránaigh, do ghnólachtaí agus don rialtas. (Straitéis Dhigiteach Phort Láirge)	Tionscadail leanúnacha chun sainathint agus athbhreithniú a dhéanamh ar sheirbhísí atá ag géilleadh don digitiú Déanfar anailís agus athdhearadh ar sheirbhísí CCCPL mar sheirbhísí digiteacha le 90% de sheirbhísí CCCPL úsáidte nó soláthartha go digiteach fén mbliain 2030 agus déanfar athbhreithniú chun iad súd a fhéadfaidh an deis a chailliúint a shainathint	CCCPL CCCPL	An Gníomhaireacht Bainistíochta Rialtais Áitiúil/ Oirdheisceart Cliste WWETB/WAP	FT MT
Príomhtháscairí Feidhmíochta Feasacht fheabhsaithe ar sheirbhísí poiblí digiteacha chun comhionannas teachta do chách a cheadú					
4.4	Athrú ó bhonn a chur chun cinn maidir le claochlú digiteach na ngnólachtaí, go háirithe Gnóthais Bheaga agus Mheánmhéide; tarraingteacht na hÉireann mar ionad do threoirfhiontair dhigiteacha; agus uasmhéadú a dhéanamh ar na tairbhí a bhaineann leis an aistriú digiteach don éiceachóras leathan eacnamaíoch	É a chur ar chumas na nGnóthas Beag agus Meánmhéide forbairt a dhéanamh ar an inniúlacht agus ar an eolas chun teicneolaíochtaí digiteacha a ghlacadh trí fhóram a bhunú i dtaca leis an gcomhar le Gnóthais Bheaga agus Mheánmhéide áitiúla Timpeallacht atá áisiúil don GovTech a bhunú, oibriú le Gnóthais Bheaga agus Mheánmhéide chun limistéir sheirbhíse ionchais a shainathint. (Tagraíonn an téarma GovTech d'úsáid na dteicneolaíochtaí atá ag teacht chun cinn agus d'úsáid na dtáirgí agus seirbhísí digiteacha ag an rialtas ó ghnólachtaí nuathionscanta agus Gnóthais Bheaga agus Mheánmhéide)	Oifig Fiontair Áitiúil (OFÁ) CCCPL	Gnóthais Bheaga agus Mheánmhéide Oifig Fiontair Áitiúil (OFÁ)	MT MT
Príomhtháscairí Feidhmíochta Líon na bhfiontar digiteach nua					
4.5	Tacú le forbairt éiceachórais chruinn nuálaíochta atá i gcomhréir le hionaid bhairr feabhais taighde in Ollscoil Teicneolaíochta an Oirdheiscirt (SETU)	An t-eolas, bonneagar agus bonn tallainne atá ar fáil i dTairseacha Teicneolaíochta, Lárionaid Ghorlainne agus Taighde de chuid SETU a chur chun cinn d'fhiontair d'fhonn feabhas a chur ar an nuálaíocht agus ar an dtáirgiúlacht Oibriú le páirtithe leasmhara chun éiceachóras tionscnaimh atá níos beoga agus níos comhcheangailte a chruthú, agus taca curtha fé le maoiniú cuí, bonneagar, cnuasaigh, cláir réamhluasaire, oiliúint, líonraí náisiúnta agus idirnáisiúnta Feidhm a bhaint as an gCreat Cúigiúil Héilics (lucht na hacadúlachta, tionscal, rialtas, agus sochaí) chun nuálaíocht a dhéanamh ar fud Chathair agus Chontae Phort Láirge Staid reatha na healaíne in agraitheicneolaíocht agus sa ghlacadh bainteach a chatalógú agus a scaipeadh/thaispeáint agus deiseanna cistiúcháin is infheidhme a shainathint i dtaca le Taighde & Forbairt na hagrathicneolaíochta.	OFÁ, FÉ FÉ FÉ SETU/ Walton		MT MT FT FT
Príomhtháscairí Feidhmíochta Tacaíocht chistiúcháin bhreise					

5.2 Pobal

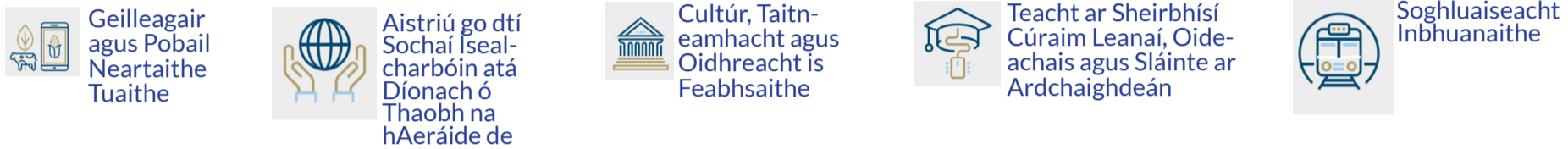
Spríoc Ardleibhéil 5: A Mhéid atá an tIonad go Maith chun cónaí ann & Caighdeán na Beatha

Cabhróidh an fhorbairt uilechuimsitheach inbhuanaithe lena chinntiú go leanfaidh Port Láirge d'fhorbairt mar ionad a bheidh go hiontach chun cónaí ann agus mar áit a mbeidh deiseanna fisiceacha, sóisialta, cultúrtha, oideachais agus fostaíochta ar ardchaighdeán do chách.

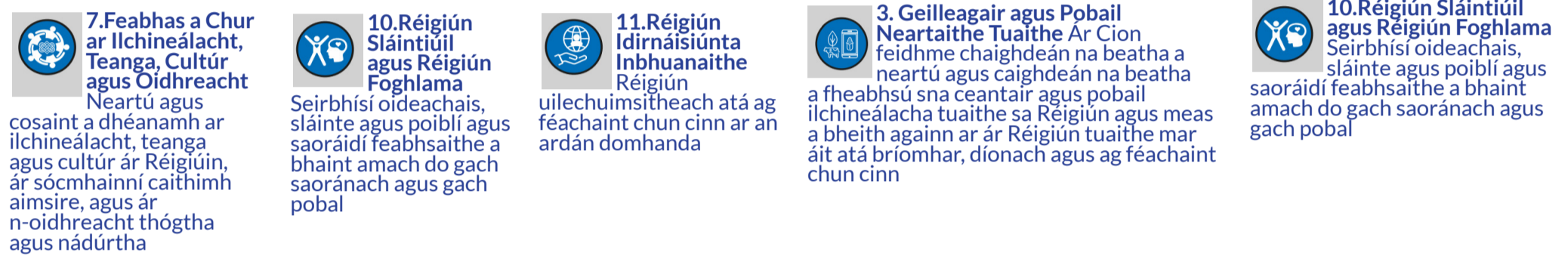
Spríocanna um Fhorbairt Inbhuanaithe de chuid na Náisiún Aontaithe



Toradh Straitéiseach an Chreata Náisiúnta Pleanála



Straitéis Spásúil Eacnamaíoch agus Réigiúnach (SSER)



Spríoc 5: A Mhéid atá an tIonad go Maith chun Cónaí ann & Caighdeán na Beatha: Cabhróidh an fhorbairt inbhuanaithe uilechuimsitheach lena chinntiú go leanfaidh Port Láirge mar ionad a bheidh go hiontach chun cónaí ann agus áit a mbeidh deiseanna fisiceacha, sóisialta, cultúrtha, oideachais agus fostaíochta ar ardchaighdeán do chách					
	Cuspóir	Gníomhartha	Ceannasaí	Comhpháirtithe/Struchtúr um Chur i nGníomh	Creat ama i dtaca le críochnú (*)
5.1	Bheith mar chrann taca agus eiseamláir de na Spríocanna um Fhorbairt Inbhuanaithe (SFlanna)	Glacadh foirmiúil agus cur i ngníomh ar gach ceann de na 17 gcinn de na SFlanna SFlanna a neadú agus a chomhtháthú i ngach clár, i ngach forbairt áitiúil tionscadail agus i ngach tionscnamh Cur i ngníomh agus faireachán ar na SFlanna a chur i gcomhréir leis an bplean náisiúnta um chur i ngníomh, creat um thuairisceoireacht agus um fhaireachán ar shonraí	Coiste Forbartha Áitiúla Pobail (CFÁP)	Gach ball comhpháirte Gach ball comhpháirte Gach ball comhpháirte	FT FT FT
Príomhtháscairí Feidhmíochta (1) Líon clár/tionscnamh atá nasctha le cur i ngníomh SFlanna. (2) Líon gníomhartha atá nasctha leis an bplean náisiúnta um chur i ngníomh. (3) Líon tacar sonraí atá nasctha leis an gCreat Náisiúnta Faireacháin					
5.2	Feabhas a chur ar a méid atá an t-ionad go maith chun cónaí ann, ar chaighdeán na beatha agus ar chaighdeán an ionaid trí gníomhartha inbhuanaithe uilechuimsitheacha chun an t-athrú déimeagrafach a bhainistiú	An tsaoránacht ghníomhach agus an tsaorálaíocht a spreagadh agus a chumasú i dtionscnaimh shóisialta, eacnamaíoch agus timpeallachta trí straitéisí reatha a chur i ngníomh, lena n-áirítear straitéisí Aoisbháula, Sábháilteachta Pobail, Lánpháirtíochta na nImirceach, Oíge agus Spóirt Úinéireacht, cúram agus maoirseacht de chuid an phobail a chumhachtú maidir le háiseanna caithimh aimsire, taitneamhachtaí agus spás oscailte	CFÁP	Gach ball comhpháirte CCCPL, CLPL, CCPL	FT MT
Príomhtháscairí Feidhmíochta (1) Líon uaireanta saorálaíochta. (2) Líon pobal atá cuidithe. (3) Líon áiseanna atá forbartha. (4) Líon áiseanna atá feabhsaithe					
5.3	An comhtháthú sóisialta a chothú agus an lánpháirtíocht a phríomhshruthú do gach déimeagrafach, gach cumas agus gach aois	Teacht ar oideachas agus fostaíocht agus rannpháirtíocht san oideachas agus fostaíocht a chumasú chun éascaíocht a dhéanamh don chuimsiú sóisialta agus don lánpháirtíocht eacnamaíoch trí na cláir den CCSGP/SICAP (Clár um Chuimsiú Sóisialta agus um Ghníomhachtú Pobail) agus na cláir Aoisbháula a chur i ngníomh Neadú a dhéanamh ar chultúr agus timpeallacht an oideachais, foghlaim ar feadh an tsaoil agus foghlaim ar fud an tsaoil, forbairt oiliúna agus scileanna atá ar aon dul le hardmhian Phort Láirge chun a bheith mar Chathair Foghlama EOECA/UNESCO Tacú le cur i ngníomh na Straitéise um Lánpháirtíocht na nImirceach (SLI) Comhthiomsú agus cothú a dhéanamh ar infhaighteacht na líonraí/dtacaí/n-acmhainní d'imirceach	CFÁP/CCCPL	Gach ball comhpháirte SETU, WWETB, SOLAS, Teagasc, CLPL, CCPL Gach ball comhpháirte CCCPL, CLPL, Well Waterford, WAP Comhpháirtíocht Spóirt Phort Láirge (CSPL)	GT FT GT GT
Príomhtháscairí Feidhmíochta (1) Líon daoine a bhain leas as an tseirbhís sa bhliain. (2) % den daonra atá ag cónaí fé bhun thairseach náisiúnta na bochtaineachta, de réir gnéis agus aoise (3) Gníomhartha i dtaca leis an SLI (Straitéis um Lánpháirtíocht na nImirceach) atá fairthe agus socraithe astu féin. (4) Gnóthú an Stádaís mar Chathair Foghlama EOECA/UNESCO					

Spríoc Ardleibhéil 6: Sláinte & Folláine

Feabhsófar an tsláinte, an fholláine agus caighdeán na beatha i measc na ndaoine aonair agus i measc na bpobal trí theacht a bheith ann go cothrom ar acmhainní agus ar shaoráidí lena gcuirfear roghanna dearfacha saoil, nósanna sláintiúla agus cineálacha gníomhacha saoil chun cinn.

Na Spríocanna um Fhorbairt Inbhuanaithe de chuid na Náisiún Aontaithe



Gan Aon Bhoch-
taineacht

Sláinte Mhaith

Oideachas Ar-
dchaighdeán

Éagothro-
mais Lagh-
daithe

Tomhaltas Frea-
grach

Gníomhú
Ar Son Na
hAeráide

National Planning Framework Strategic Outcome



Geilleagair
agus Pobail
Neartaithe
Tuaithe



Aistriú go dtí Sochaí
Ísealcharbóin atá
Díonach ó Thaobh na
hAeráide de



Cultúr, Taitneamhacht agus
Oidhreach is
Feabhsaithe

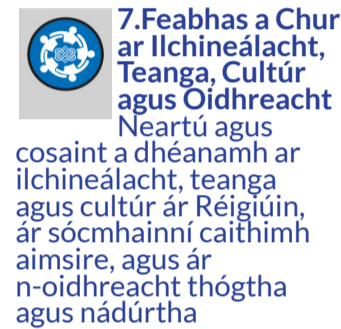


Teacht ar Sheirbhísí
Cúraim Leanaí, Oide-
achais agus Sláinte ar
Ardchaighdeán



Soghluaiseacht
Inbhuanaithe

Straitéis Spásúil Eacnamaíoch agus Réigiúnach (SSER)



7. Feabhas a Chur
ar Ilchineálacht,
Teanga, Cultúr
agus Oidhreacht
Neartú agus
cosaint a dhéanamh ar
ilchineálacht, teanga
agus cultúr ar Réigiún,
ár sócmhainní caithimh
aimsire, agus ar
n-oidhreacht thógtha
agus nádúrtha



10. Réigiún
Sláintiúil
agus Réigiún
Foghlama
Seirbhísí oideachais,
sláinte agus poiblí agus
saoráidí feabhsaithe a
bhaint amach do gach
saoránach agus gach
pobal



11. Réigiún
Idirnáisiúnta
Inbhuanaithe
Réigiún
uilechuimsitheach atá ag
féachaint chun cinn ar an
ardán domhanda



3. Geilleagair agus Pobail
Neartaithe Tuaithe Ar Cion
feidhme chaighdeán na beatha a
neartú agus caighdeán na beatha
a fheabhsú sna ceantair agus pobail
ilchineálacha tuaithe sa Réigiún agus meas
a bheith againn ar ár Réigiún tuaithe mar
áit atá bríomhar, díonach agus ag féachaint
chun cinn



8. Sochaí Ísealcharbóin atá
Inbhuanaithe agus Díonach
ó Thaobh na hAeráide de
Ar dtimpeallacht a chosaint
agus a fheabhsú trí fhorbairt
inbhuanaithe, agus sinn ag tabhairt
tosaíochta do gníomhú ar an
athrú aeráide ar fud an Réigiúin,
chomh maith leis an aistriú a chur ar
aghaidh go dtí sochaí ísealcharbóin
atá díonach ó thaobh na haeráide de

Cuspóir	Gníomhartha	Ceannasaí	Compháirtithe/Struchtúr um Chur i nGníomh	Creat ama i dtaca le críochnú (*)	
6.1	Tacú le dea-shláinte choirp agus mheabhrach, caighdeán feabhsaithe maireachtana a chumasú agus scileanna a fhorbairt ar fud na saolré do chách	Coiste Forbartha Áitiúla Pobail (CFAP)	CCCPL, Well Waterford, WSP, WLP, CCPL, PPN FSS, Well Waterford, WSP, WLP, CCPL, PPN WCCC, HSE, Well Waterford, WSP, WLP, WAP, PPN, UHW CCCPL, PPN	GT GT GT GT	
Príomhtháscairí Feidhmíochta (1) Líon áiseanna atá forbartha. (2) Líon áiseanna atá feabhsaithe. (3) Líon pobal atá cuidithe. (4) Líon imeachtaí/feachtas. (5) Líon gníomhartha atá nasctha leis an bPlean Spóirt					
6.2	Líonra saoráidí poiblí agus spásanna cathartha atá oscailte agus inrochtana, agus leabharlanna san áireamh, a chur chun cinn mar Mhoil na Folláine	Coiste Forbartha Áitiúla Pobail (CFAP)	CCCPL, Well Waterford, FSS, CCPL, Líonra Rannpháirtíochta Pobail CCCPL, Well Waterford, FSS, Seirbhís na Leabharlanna CCCPL, Well Waterford, FSS, Seirbhís na Leabharlanna, CCPL CCCPL, Well Waterford, CLPL, CCPL, Líonra Rannpháirtíochta Pobail	GT GT MT MT FT	
Príomhtháscairí Feidhmíochta (1) Líon áiseanna atá forbartha. (2) Líon áiseanna atá feabhsaithe. (3) Líon pobal atá cuidithe (4) % den achar talún atá ina spás oscailte i gcomhair úsáide poiblí (5) Líon úsáideoirí spáis oscailte i gcomhair úsáide poiblí (6) Líon úsáideoirí atá ag baint leasa as Wi-Fi poiblí (7) An stádas mar chathair shláintiúil de chuid na hEagraíochta Domhanda Sláinte a bhaint amach do Phort Láirge					
6.3	Cinntithigh shóisialta na sláinte a bhaineann leis an dtimpeallacht a fheabhsú	Éascaíocht a dhéanamh ar an gcomhroinnt eolais maidir leis an mbochtaineacht fuinnimh agus maidir le tionchair chaighdeán an aeir ar an tsláinte	CFAP	CCCPL, Well Waterford, Údarás Fuinnimh Inmharthana na hÉireann (UFIE)	GT
Príomhtháscairí Feidhmíochta (1) % d'fhuinneamh in-athnuaite i dtomhaltas iomlán deiridh an fhuinnimh. (2) % de thithíocht de réir chineál breosla an téimh lárnaigh					

Spríoc Ardleibhéil 7: Cuimsiú agus Inrochtaineacht

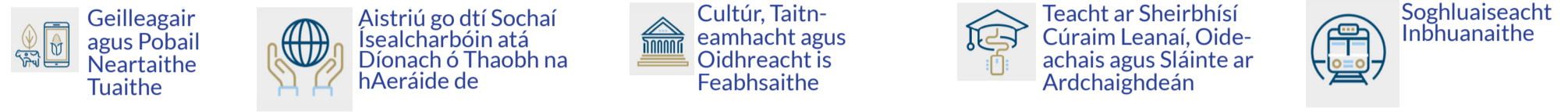
Déanfaidh gníomhaireachtaí Phort Láirge a fhaigheann maoiniú poiblí a ndícheall chun deimhin a dhéanamh de theacht a bheith ann ar raon iomlán tacaí agus acmhainní do gach déimeagrafach, gach aois agus gach cumas

Na Spríocanna um Fhorbairt Inbhuanaithe de chuid na Náisiún Aontaithe



Gan Aon Bhoch-taineacht Sláinte Mhaith Oideachas Ardchaighdeán Comhionannas Inscne Poist Mhaithe agus Fás Eacnamaíoch Éagothromais Laghdaithe Cathracha agus Pobail Inbhuanaithe Síocháin agus ceartas

Toradh Straitéiseach an Chreata Náisiúnta Pleanála



Straitéisí Spásúil Eacnamaíoch agus Réigiúnach (SSER)



Cuspóir	Gníomhartha	Ceannasaí	Comhpháirtithe/Struchtúr um Chur i nGníomh	Creat ama i dtaca le críochnú (*)
7.1	An contae is uilechuimsitheach in Éirinn ó thaobh cúrsaí sóisialta de a dhéanamh de Phort Láirge	Coiste Forbartha Aitiúla Pobail (CFÁP)	Gach ball comhpháirte CCCPL, CLPL, CCPL CCCPL, Well Waterford, CLPL, CCPL, TCDP, MIF Gach ball comhpháirte Gach ball comhpháirte	GT GT GT GT
Príomhtháscairí Feidhmíochta (1) Líon na bpobal atá cuidithe (2) Líon na bpobal is deacair a shroisint atá cuidithe (3) Líon na ndaoine atá 15 bliana d'aois nó os a chionn sin lena bhfuiltear ag obair ar bhonn duine-le-duine (4) % den riar cásanna féin CCSGP / SICAP atá ag cónaí i gceantar fé mhíbhuntáiste (5) Líon tionscnamh Gaeilge (6) Méadú ar uilechuimsitheacht agus inrochtaineacht sa seachadadh beartais/straitéise				
7.2	Timpeallacht chumasúcháin a chruthú don chumhachtú pobail agus don ilchineálacht trí chuimsiú sóisialta, trédharcacht agus cuntasacht	An Léiriú Intinne um Chuimsiú Sóisialta a chomhtháthú i bpleanáil, i gcur i ngníomh agus in athbhreithniú na straitéise Maoiniú, cur i ngníomh agus athbhreithniú a dhéanamh ar an Straitéis um Lánpháirtíocht na nImirceach ar bhonn bliantúil Tacú le cur i ngníomh an Chláir Chóiríochta don Lucht Siúil	CFÁP Gach ball comhpháirte CCCPL CCCPL	GT GT GT GT
Príomhtháscairí Feidhmíochta (1) Líon daoine a bhain leas as an tseirbhís sa bhliain (2) Líon Dreamanna Aitiúla Pobail atá cuidithe (3) Líon daoine den Lucht Siúil atá 15 bliana d'aois nó os a chionn lena bhfuiltear ag obair ar bhonn duine-le-duine (4) Líon Imirceach atá 15 bliana d'aois nó os a chionn lena bhfuiltear ag obair ar bhonn duine-le-duine (5) Líon daoine den Lucht Siúil atá cuidithe ag an gClár Cóiríochta don Lucht Siúil				
7.3	Teacht ar sheirbhísí a fheabhsú trí shoghluaiseacht inbhuanaithe agus trí iompar poiblí atá éifeachtúil, iontaoifa agus cuimsitheach	Measúnacht a dhéanamh ar sholáthar an iompair poiblí agus ar mhinicíocht an iompair poiblí chun a chinntiú go mbíonn teacht ar sheirbhísí riachtanacha sóisialta agus eacnamaíocha Measúnacht a dhéanamh ar an acmhainneacht ó thaobh moil inmharthana iompair a bheith ann ag láithreacha tábhachtacha sa chathair agus sa chontae chun éascaíocht a dhéanamh do chomhtháthú na gcóiracha iompair agus don nascacht shaoráideach idir úsáideoirí iompair poiblí agus úsáideoirí iompair phríobháidigh Meastóireacht a dhéanamh ar spleáchas na lonnaithe in áiteanna forimeallacha orthu súd de na lárionaid thábhachtacha sheirbhíse sna Contaetha in aice láimhe Limistéir sa Chontae a shainaithint ina dtaithear 'bochtaineacht agus míbhuntáiste' ó thaobh an iompair poiblí de agus 'úinéireacht éigeantach na ngluaisteán' Oibriú leis an Roinn um Thaisteal Gníomhach agus Roinn na mBóithre den Chomhairle chun forbairt a dhéanamh ar scéimeanna tréscailteachta nuair is gá le pobail iad	CFÁP Údarás Náisiúnta Iompair, Nasc Aitiúil, CCCPL, CLPL, CCPL CCCPL CCCPL, CCPL CCCPL, CLPL, CCPL CCCPL, Údarás Náisiúnta Iompair	GT GT GT MT GT
Príomhtháscairí Feidhmíochta (1) Líon seirbhísí nua atá forbartha (2) Líon seirbhísí le minicíocht atá cuidithe (3) Líon pobal atá cuidithe (4) % den daonra a bhfuil teacht acu go háisiúil ar an iompar poiblí, de réir gnéis, aoise agus daoine fé mhíchumas. (5) % den sciar móduil				

Spríoc Ardleibhéil 8: Díonacht & Inbhuanaitheacht

Déanfaidh an chumarsáid, ionadaíocht agus líonrú éifeachtach cumhachtú ar phobail atá inbhuanaithe, díonach, uilechuimsitheach agus rannpháirteach

Na Spríocanna um Fhorbairt Inbhuanaithe de chuid na Náisiún Aontaithe



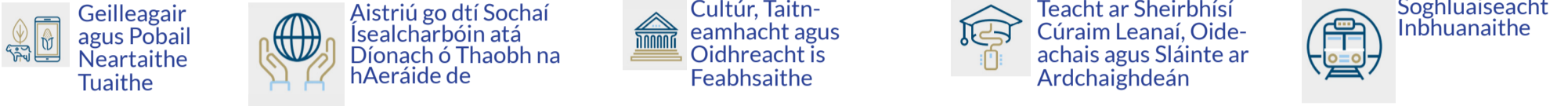
Oideachas Ardchaighdeán

Nuálaíocht agus Bonneagar

Éagothromais Laghdaithe

Cathracha agus Pobail Inbhuanaithe

Toradh Straitéiseach an Chreata Náisiúnta Pleanála



Straitéis Spásúil Eacnamaíoch agus Réigiúnach (SSER)



Cuspóir	Gníomhartha	Ceannasaí	Comhpháirtithe/Struchtúr um Chur i nGníomh	Creat ama i dtaca le críochnú (*)
8.1	<p>Port Láirge a shuíomh mar eiseamláir den scothchleachtas maidir le rannpháirtíocht an phobail agus gafacht na saoránach</p> <p>Tá na gníomhaireachtaí poiblí chun eolas atá bord ar bhord leis na hathruithe is déanaí a chothú, a fhoilsiú agus a chur chun cinn maidir le tacaí forbartha, acmhainní agus pearsanra ghaolmhar a chumasú. Comhordú cothrománach agus cumarsáid éifeachtach a chinntiú thar na ranna agus na feidhmeanna go léir den údarás áitiúil.</p> <p>Forbairt a dhéanamh ar thairseach oscailte um ghafacht phoiblí chun sluafoinsiú a dhéanamh d'fhonn smaointe nuálacha a shamhlú, a thriail agus a chur i ngníomh i gcomhair na forbartha sóisialta, eacnamaíche agus timpeallachta.</p> <p>Sraitheanna straitéisí a chur chun cinn agus a roinnt i measc an ghrúpa chun críche pobail dhíonacha inbhuanaithe a fhorbairt.</p> <p>Ballraíocht ghníomhach den Líonra Rannpháirtíochta Pobail (LRP) a chur chun cinn agus a spreagadh agus bealaí a iniúchadh chun bealaí saoráideacha i bpearsain agus ar líne a chruthú i dtaca le seachadadh seirbhíse agus eolais.</p> <p>A thuilleadh forbartha a dhéanamh ar an straitéis, na gníomhartha agus na hacmhainní maidir le Mo Leabharlann Oscailte, trí líonra na leabharlanna ar fud an chontae</p> <p>Gealltanas a thabhairt go ndéanfar clár bliantúil comhaontaithe cumarsáide le páirtithe leasmhara ina soláthrófar aiseolas agus uasdátú ar dhul chun cinn ó thaobh an beartas agus an clár a chur i ngníomh.</p>	LCDC	<p>Gach ball comhpháirte</p> <p>CCCPL</p> <p>CCCPL</p> <p>CCCPL</p> <p>Gach ball comhpháirte, LRP</p> <p>CCCPL, Seirbhís na Leabharlanna</p>	<p>GT</p> <p>MT</p> <p>GT</p> <p>GT</p> <p>GT</p> <p>GT</p>
<p>Príomhtháscairí Feidhmíochta</p> <p>((1) Líon daoine a bhain leas as an tseirbhís sa bhliain (2) Líon Dreamanna Áitiúla Pobail atá cuidithe (3) Líon ball den LRP atá sroiste (4) Méadú ar bhallaíocht den LRP de réir aicme (5) Líon gafachtaí láithreáin ghréasáin (6) Líon Sraitheanna Straitéisí atá dailte (7) Líon úsáideoirí/ball Leabharlainne</p>				

6. Faireachán agus Meastóireacht

Cuirfear an PÁEP i ngníomh sa tréimhse sé bliana ó 2023 go dtí 2029. Tá gníomhartha tosaíochta sainaitheanta sna Pleananna Tosaigh um Chur i nGníomh a thosnóidh sa chéad dá bhliain den tréimhse seo. Críochnóidh roinnt áirithe de na gníomhartha so laistigh den tréimhse seo ach seachadfar cinn eile sna blianta eile agus d'fhéadfaidís a bheith ag tarlúint thar shaolré iomlán den PÁEP. Dá bhrí sin, beidh an faireachán ar dhul chun cinn na ngníomhartha rithábhachtach ó thaobh deimhin a dhéanamh de go mbeidh an PÁEP agus na Pleananna um Chur i nGníomh freagrúil ar an athrú agus ó thaobh iad súd a mbíonn de chúram orthu an obair a chur i gcrích a choimeád cuntasach as an scéal. Éascóidh so próiseas meastóireachta ar bhonn leanúnach i dteannta na modhanna agus torthaí tuairisceoireachta a bheidh níos foirmiúla. Deintear cur síos ar na freagrachtaí agus na torthaí den phróiseas mar seo a leanas:

Freagrachtaí

Is é an Coiste um Beartas Straitéiseach (CBS) maidir le Forbairt Eacnamaíoch agus Fiontraíocht de Chomhairle Cathrach agus Contae Phort Láirge a bheidh freagrach as faireachán a dhéanamh ar na Spriocanna Ardleibhéil agus na gníomhartha eacnamaíocha. Áireofar leis seo dul i gcomhairle leis na comhpháirtithe um chur i ngníomh a bheidh freagrach as na gníomhartha eacnamaíocha.

Is é Coiste Forbartha Áitiúla Pobail (CFÁP) Phort Láirge a bheidh freagrach as faireachán a dhéanamh ar na Spriocanna Ardleibhéil agus gníomhartha pobail. Áireofar leis seo dul i gcomhairle leis na comhpháirtithe um chur i ngníomh a bheidh freagrach as na gníomhartha pobail.

Is é an Gasra Comhairleach PÁEP a bheidh freagrach as comhordú a dhéanamh ar an bpróiseas faireacháin agus as ullmhú na dtorthaí gaolmhara tuairisceoireachta. Gheobhaidh an Gasra so tacaíocht ón CFÁP agus ón CBS, de réir mar is gá, chun na torthaí bliantúla tuairisceoireachta faireacháin a ullmhú.

Torthaí Faireacháin

Táthar ag súil leis go ndéanfaidh na daoine a bheidh freagrach as an bhfaireachán comhthiomsú i rith na bliana ar an eolas is gá chun an próiseas bliantúil faireacháin a dhéanamh. Áireofar leis seo:

- Idirchaidreamh le gníomhaireachtaí náisiúnta, réigiúnacha agus áitiúla eile chun comhthiomsú a dhéanamh ar na tacaí fhoilsithe sonraí is gá chun an dul chun cinn a mheasúnú i bhfianaise na Spriocanna Ardleibhéil a bhaineann le hábhar
- Ábhair chás-staidéir a thabhairt le chéile i ndáil le gníomhartha sonracha de réir mar is cuí
- Bailiú a dhéanamh ar dhul chun cinn na ngníomhartha ó ghníomhaireachtaí áitiúla eile ar comhpháirtithe um chur i ngníomh iad

Déanfar an t-eolas a bhaileofar a chomhthiomsú agus a thíolacadh don CBS agus don CFÁP ina gcuid cruinnithe i rith na bliana mar mhodh aiseolais agus ar mhaithe le faireachán a dhéanamh ar dhul chun cinn. Is sna cruinnithe seo a phléifear le haon saincheist a bheidh ag éirí aníos. Cabhróidh faireachán agus meastóireacht leanúnach lena chinntiú go mbeidh an PÁEP i gcomhréir le straitéisí contae, réigiúnacha agus náisiúnta, chomh maith le straitéisí an Aontais Eorpaigh agus straitéisí tábhachtacha eile.

Agus é ag baint leasa as próiseas an fhaireacháin leanúnaigh, ullmhóidh an Gasra Comhairleach Tuarscáil Bhliantúil Faireacháin agus Meastóireachta gach bliain. Áireofar leis an dtuascáil seo:

- Dul chun cinn i bhfianaise gníomhartha na Spriocanna Ardleibhéil, san áit arb infheidhme é. I dtaca le gníomhartha nach fuirist a thomhas, is cóir achoimre ar dhul chun cinn a bhíonn cothrom le dáta a thabhairt
- Uasdátú ar dhul chun cinn i dtaca le gach gníomh, lena n-áirítear fianaise chun tacú leis an ndul chun cinn i bhfianaise na bPríomhtháscairí Feidhmíochta sainaitheanta
- Míniú nuair nach mbíonn dul chun cinn déanta sna gníomhartha de réir mar a bhíonn beartaithe; agus
- Gníomhartha a bhaint den Phlean nuair a thugtar iad go sásúil chun críche agus/nó nuair nach mbíonn siad infheidhme/ inseachadta a thuilleadh

Nuair a bheidh an méid thuas tugtha le chéile is cóir go gcríochnóidh an cháipéis le:

- Achoimre fhoriomlán ar an ndul chun cinn
- Sainithint shoiléir ar na Spriocanna agus cuspóirí nuair is ann do bhuarthaí fé leibhéal an dula chun cinn
- Saincheisteanna sainaitheanta is gá a bhreithniú agus a théann i bhfeidhm ar an bhfeidhmíocht, agus gníomhartha molta chun fadhbanna a réiteach san áireamh; agus
- Sainithint ar ghníomhartha breise atá le háireamh sa Phlean um Chur i nGníomh.

Beidh an tuarascáil fé réir na bpróiseas scagthástála um Measúnacht Straitéiseach Timpeallachta agus um Measúnacht Chúil, de réir mar a oireann. Cinnteoidh sé seo go gcloífidh Cur i nGníomh an PÁEP leis an Straitéis Réigiúnach (SSER) agus leis an bPlean Forbartha Cathrach agus Contae. Déanfar an Tuarascáil Bhliantúil Faireacháin agus Meastóireachta a thíolacadh do chomhchruinniú den CBS agus den CFÁP, agus í le faomhadh ag a gcéad chruinniú gach bliain.

Aguisín 1: Gluais

Measúnacht Chuí - Measúnacht Chuí is ea an téarma a thugtar ar an bpróiseas foirmiúil féna scrúdaítear aon phlean nó aon togra tionscadail maidir leis na héifeachtaí féideartha suntasacha is dócha a bheidh ar láithreáin a ainmnítear mar a bheith de thábhacht ar leibhéal Eorpach agus a chosnaítear leis an nDlí Náisiúnta agus Eorpach. Is iad na láithreáin seo in Éirinn ná Limistéir Chaomhantais Speisialta (fé láthair LCSanna fhéideartha nó LCSfanna) agus Limistéir Chosanta Speisialta. Is ó Airteagal 6(3) agus 6(4) den Treoir um Ghnáthóga a thagann an dualgas measúnacht chuí a dhéanamh agus folaíonn an dá rud roinnt áirithe céimeanna is gá a dhéanamh in ord seicheamhach.

Inrochtana - Ciallaíonn faisnéis inrochtana gur féidir le daoine fé mhíchumas rochtain a fháil go réidh uirthi agus gur féidir leo san í a thuiscint go réidh. Seirbhís inrochtana is ea seirbhís a bhíonn dírithe ar fhreastal ar dhaoine fé mhíchumas in éineacht le úsáideoirí seirbhíse eile. Féachtar sa PÁEP so agus sa Phlean um Chur i nGníomh so le deimhin a dhéanamh dá inrochtaineacht agus deimhin a dhéanamh de gur scáil é ar phrionsabail na seirbhísí inrochtana.

Athrú aeráide - Áirítear leis seo an téamh domhanda arb iad astaíochtaí daonna na ngás ceaptha teasa is cúis leis, agus na hathruithe mórsála ar phatrúin aimsire dá ndeasca san.

Plean Gníomhaithe ar son na hAeráide - Leagtar amach sa Phlean Náisiúnta Gníomhaithe ar son na hAeráide gníomhartha thar na hearnálacha go léir, lena n-áirítear fiontraíocht, chun seachadadh a dhéanamh ar an gcuspóir ó thaobh laghdú 51% a bhaint amach ar astaíochtaí fén mbliain 2030 thar na hearnálacha go léir den tsochaí. Tá sé seo i gcomhréir leis na huaimhianta atá léirithe sa Chomhaontas Glas de chuid an Aontais Eorpaigh, le bearta chun astaíochtaí na ngás ceaptha teasa a laghdú, infheistíocht a dhéanamh sa taighde agus sa nuálaíocht, agus timpeallacht na hEorpa a chaomhnú. Fén bPlean Gníomhaithe ar son na hAeráide, ceanglaítear ar gach údarás áitiúil Plean nua Gníomhaithe ar son na hAeráide a ghlacadh, ina leagtar amach tograí chun na cuspóirí agus spriocanna náisiúnta a bhaint amach. Tá an Plean Gníomhaithe ar son na hAeráide de chuid Chomhairle Cathrach agus Contae Phort Láirge (CCCPL) ar siúl fé láthair.

Dlúthfhás - Bunaítear leis an bPlean Forbartha Náisiúnta (PFN) cuspóir go déanfar Dlúthfhás a sheachadadh. Tá sé mar aidhm aige seo áiritiú a dhéanamh ar an bhfás inbhuanaithe de lonnaíochtaí uirbeacha agus tuaithe níos dlúithe, agus iad san neartaithe ag poist, tithíocht, seirbhísí pobail agus taitneamhachtaí. Is é an rún ná dlús agus comhdhlúthú éifeachtach a bhaint amach de rogha ar níos mó sraoilleála d'fhorbairt uirbeach.

Plean um Chur i nGníomh - Cáipéis a fholáíonn na céimeanna is gá chun éascaíocht a dhéanamh ar an gcur i bhfeidhm agus ar an gcur i ngníomh de phlean, de smaoineamh, de shamhail nó de bheartas trí chéimeanna soiléire um chur i ngníomh a thíolacadh is gá a leanúint. Tá plean tosaigh dhá bhliain um chur i ngníomh ullmhaithe agus foilsithe mar cháipéis ar leith i gcomhair an PÁEP so.

Coiste Forbartha Áitiúla Pobail (CFÁP) - Foilsíodh “Tús Áite a Thabhairt do Dhaoine - Clár Gnímh don Rialtas Áitiúil Éifeachtach” i nDeireadh Fómhair na bliana 2012. Moladh ann go dtabharfaí isteach CFÁPanna i ngach limistéar údaráis áitiúil mar bhealach chun an fhorbairt phobail a fheabhsú agus chun cion lárnach feidhme a thabhairt don rialtas áitiúil san fhorbairt áitiúil agus san fhorbairt phobail. Is iad atá ar an CFÁP ná ionadaithe atá ina mbaill den Údarás Áitiúil, gníomhaireachtaí eile an Stáit, an earnáil dheonach phobail agus na comhpháirtithe sóisialta agus is é a phríomhchion feidhme ná cur chuige comhtháite stuama i leith na forbartha áitiúla pobail a shaothrú, a chomhordú agus a chur i ngníomh. Is í príomhfheidhm na gCFÁPanna ná ullmhú a dhéanamh ar na codanna pobail de na Pleananna Áitiúla Eacnamaíochta agus Pobail (PÁEPanna) a mhaireann sé bliana.

Straitéis Forbartha Áitiúla (SFÁ) - Is éard atá sa SFÁ ná plean atá fé threoir an phobail agus deartha i gcomhpháirtíocht leis an bpobal áitiúil chun comhfhís a bhaint amach agus chun tacú le forbairt inbhuanaithe an limistéir SFÁ.

Plean Áitiúil Eacnamaíochta agus Pobail (PÁEP) - Foráladh leis an Acht um Athchóiriú Rialtais Áitiúil, 2014 do Phlean Áitiúil Eacnamaíochta agus Pobail (PÁEP) a chruthú i ngach limistéar údaráis áitiúil. Is é cuspóir an

PÁEP ná leagan amach a dhéanamh, i dtaca le tréimhse sé bliana, ar na cuspóirí agus na gníomhartha is gá chun forbairt eacnamaíoch agus forbairt áitiúil phobail an limistéir údaráis áitiúil a chur chun cinn agus a neartú, ina aonar go díreach agus i gcomhpháirtíocht le páirtithe leasmhara eacnamaíochta agus pobail eile.

Oifig Fiontair Áitiúil (OFÁ) - Is éard atá san OFÁ ná an chéad ionad ilfhreastail i dtaca le seirbhísí tacaíochta gnó agus cuireann an Oifig comhairle, eolas agus tacaíocht ar fáil do ghnólachtaí reatha agus do dhaoine ar suim leo tús a chur le gnólacht nua, ina measc fiontraíthe, tionscnóirí luatha, gnólachtaí nuathionscanta agus gnóthais bheaga atá ag féachaint le leathnú amach.

Teagasc - Is é an tÚdarás Forbartha Talmhaíochta agus Bia an comhlucht náisiúnta a chuireann seirbhísí comhtháite taighde, comhairle agus oiliúna ar fáil don tionscal talmhaíochta agus bia agus do phobail na tuaithe.

Plean Forbartha Náisiúnta (PFN) - Is éard atá sa Phlean Forbartha Náisiúnta (PFN) ná plean mionsonraithe um infheistíocht phoiblí na tíre i leith na tréimhse go dtí an bhliain 2027 agus tá sé mar thaca le cur i ngníomh an Chreata Náisiúnta Pleanála. Agus é uasdátaithe sa bhliain 2021, léirítear sa PFN plean infheistíochta is fiú €165bn le béim ar réitigh chun láidriú a dhéanamh ar thithíocht, uaimhianta aeráide, iompar, cúram sláinte, fás fostaíochta i ngach réigiún agus athnuachaint eacnamaíoch do na deich mbliana le teacht. Leagtar amach sa PFN Tionscnamh an Chiste um Athghiniúint agus Forbairt, lena n-áirítear an Ciste um Athghiniúint agus Forbairt Uirbeach (CAFU) agus an Ciste um Athghiniúint agus Forbairt Tuaithe (CAFT). Tá sé mar aidhm ag an CAFU fás inbhuanaithe a bhaint amach sna cúig chathair agus i lárionaid mhóra uirbeacha eile in Éirinn. Soláthraítear infheistíocht ón CAFT do thionscadail i mbailte agus i sráidbhailte de dhaonra is lú ná 10,000 duine.

Creat Náisiúnta Pleanála (CNP) - Tá Creat Pleanála na hÉireann forbartha chun cabhrú leis an infheistíocht phoiblí agus phríobháideach sa todhchaí a mhúnlú, le linn deiseanna a chur chun cinn do gach duine agus thar gach timpeallacht, is e sin, uirbeach agus tuaithe. Is í aidhm an chreata so ná geilleagar agus timpeallacht a fhorbairt a bheidh oiriúnach chun plé leis an riocht ina mbeidh Éire sa bhliain 2040, agus béim á cur ar dháileadh na ndeiseanna eacnamaíochta ar fud na tíre.

Deimhnítear sa CNP stádas Phort Láirge mar an bpríomh-lárionad uirbeach den Oirdheisceart mar aon leis an gcuspoir don chathair chun a bheith ina inneall tábhachtach den fhás náisiúnta agus ina “Cathair Réigiúnach Scála” le Limistéar Ceannchathartha sainithe. Is í an sprioc sa CNP ná fás 50% thar na cúig phríomhlimistéar uirbeacha go dtí an bhliain 2040 chun feabhas a chur ar acmhainneacht na gcathracha so chun go n-éireoidh siad ina gcathracha scála. Tá bailte móra agus beaga na hÉireann, na sráidbhailte sa tír agus na ceantair tuaithe chun riar ar an 50% eile den fhás.

Ár dToghcháil Tuaithe: Beartas Forbartha Tuaithe 2021-2025 - Soláthraítear Creat in “Ár dToghcháil Tuaithe” i dtaca le forbairt na tuaithe in Éirinn sna cúig bliana le teacht. Is í fíis an Rialtais ná go mbeidh tuath na hÉireann rathúil agus í de dhlúth agus d’inneach i bhfolláine agus i bhforbairt eacnamaíoch, sóisialta, cultúrtha agus timpeallachta na tíre. Tá an fhíis sin tógtha ar thallann, scileanna agus cruthaitheacht na ndaoine i bpobail na tuaithe; ar an dtábhacht atá ag baint le háiteanna tuaithe atá bríomhar agus ina bhfuil cónaí ar dhaoine; agus ar an mianach go gcruthófar poist ardchaighdeáin i gceantair tuaithe agus go gcothófar an timpeallacht atá á roinnt againn.

Clár an Rialtais: Ár dToghcháil le Chéile - Leagtar amach i gClár an Rialtais cuspóirí soiléire agus tionscnaimh i dtaca le forbairt na bhfiontar dúchasach, i dtaca leis an bhfiontraíocht, i dtaca le gnólachtaí nua-thionscanta nuálacha ardriosca, i dtaca le fiontar ag scálú, i dtaca le cruthú réigiúnach na bpost, i dtaca le hinbhuanaitheacht agus ilchineálacht na bhfiontar agus i dtaca lena thuilleadh cuideachtaí onnmhairíochta a ghiniúint.

Tionscadal Éireann 2040 - Is éard atá i dTionscadal Éireann ná straitéis uileghabhálach a bhfuil sé mar aidhm aici bonneagar fisiceach feabhsaithe a sholáthar agus tacú le gnólachtaí agus pobail chun a n-acmhainneacht a bhaint amach. Tá Tionscadal Éireann 2040 comhdhéanta den Chreat Náisiúnta Pleanála (CNP) agus den Phlean Forbartha Náisiúnta (PFN).

Líonraí Rannpháirtíochta Pobail (LRP) - Bunaíodh na LRP go foirmiúil fén Acht um Athchóiriú Rialtais Áitiúil, 2014 agus is struchtúr é a thugann le chéile Dreamanna Deonacha, Dreamanna Pobail, Dreamanna Timpeal-

lachta agus Dreamanna um Chuimsiú Sóisialta i ngach Limistéar Údaráis Áitiúil. Is é is príomhchuspóir leis na LRP ná é a chur ar chumas na mballghrúpaí de na LRP ionchur a dhéanamh i struchtúir fhoirmiúla chinn-teoireachta an údaráis áitiúil agus féachaint chuige go gcloisfear a nguthanna laistigh de na struchtúir sin. Is iad na LRP anois an príomhbhealach ina ndeineann na húdaráis áitiúla teangmháil leis na dreamanna a bhíonn gníomhach ina gcuid limistéir.

Cuimsiú Sóisialta - Seo an próiseas ina bhfeabhsaítear na téarmaí ar a nglacann daoine aonair agus dreamanna daoine páirt sa tsochaí - agus é ag feabhsú na hábaltachta, na deise agus na dínite díobh súd a bhíonn fé mhíbhuntáiste ar bhonn a gcéannachta. D'fhoilsigh an Rialtas an 'Treochlár um Chuimsiú Sóisialta 2020-2025: Uaillmhian, Spriocanna agus Tiomantais' sa bhliain 2020 agus ba é ba aidhm leis ná líon na ndaoine fé chuing na bochtaineachta seasmaí a laghdú agus an cuimsiú sóisialta a mhéadú do na daoine is mó fé mhíbhuntáiste.

Clár um Chuimsiú Sóisialta agus um Gníomhachtú Pobail (CCSGP/SICAP) - Seo clár ilbhliantúil a bhfuil sé mar aidhm aige an bhochtaineacht a laghdú agus tacú leis an gcuimsiú sóisialta agus leis an gcomhionannas. Cuspóir lárnach is ea tacú le daoine fé mhíbhuntáiste chun caighdeán an tsaoil acu a fheabhsú tríd an bhfoghlaim ar feadh an tsaoil agus tacaí mhargadh an tsaothair a sholáthar. Aithnítear gníomhartha CCSGP/SICAP sa Phlean um Chur i nGníomh.

Plean Réigiúnach Fiontraíochta an Oirdheiscirt go dtí 2024 - Seoladh Plean Réigiúnach Fiontraíochta an Oirdheiscirt go dtí 2024 i Márta na bliana 2022. Tá an plean dírithe ar an dtodhchaí agus bunaithe ar chúig chomhchuid straitéiseacha:

Tosnaigh agus Fás: Fiontraíocht a spreagadh agus feabhas a chur ar éiceachóras tionscnaimh an réigiúin. Fás Glas: Deimhin a dhéanamh de go mbeidh an geilleagar glas ina inneall chun poist a chruthú sa todhchaí agus chun an fás eacnamaíoch sa réigiún a áirithiú.

Speisialú agus Cnuasú Cliste: Tá an speisialú agus cnasú cliste ríthábhachtach mar phrionsabail chun geilleagar atá díonach, uilechuimsitheach, inbhuanaithe agus iomaíoch a chruthú sa réigiún.

Téigh i mbun na Nuálaíochta: Tógaint ar ár n-inniúlacht reatha i dtaca le Taighde, Forbairt agus Nuálaíocht tríd an nuálaíocht a chur i gcroílár gheilleagar an Oirdheiscirt.

Áit: Forbairt a dhéanamh ar réigiún atá tarraingteach do chuairoteoirí intíre agus do chuairoteoirí idirnáisiúnta agus cumarsáid a dhéanamh ar na tairbhí atá ag baint lena bheith ag maireachtaint agus ag obair san Oirdheisceart.

Ollscoil Teicneolaíochta an Oirdheiscirt (SETU) - Bunaíodh SETU ar an 1 Bealtaine 2022 agus is í an chéad ollscoil teicneolaíochta in Oirdheisceart na hÉireann í. Is ollscoil ilchampsais í ina bhfuil campsais suite i bPort Láirge, i gCeatharlach agus i Loch Garman. Tríd an oideachas uilechuimsitheach agus tríd an dtaighde ardchaighdeáin, deineann SETU an nuálaíocht a spreagadh, na pobail a chumhachtú agus tionchar claochlaitheach a sheachadadh i gcomhair an Oirdheiscirt.

Tionól Réigiúnach an Deiscirt: Straitéis Spásúil, Eacnamaíoch & Réigiúnach - Tá Straitéis Spásúil, Eacnamaíoch agus Réigiúnach (SSER) ullmhaithe ag Tionól Réigiúnach an Deiscirt i gcomhair Limistéar Réigiúnach an Deiscirt ina bhfuil straitéis spásúil eacnamaíoch leagtha amach don chéad 12 bhliain eile. Is í príomhaidhm an SSER ná Tionscadal Éireann 2040, an Creat Náisiúnta Pleanála (CNP), a chur i ngníomh agus tacú le beartas CNP chun an fhorbairt réigiúnach chothromaithe a bhaint amach. Aithnítear sa SSER an dá riachtanas um chlaochlú gnó: an riachtanas ísealcharbóin agus an riachtanas digiteach, rudaí atá ríthábhachtach i dtaca leis an rath gnó sa todhchaí agus i dtaca leis an gcruthú inbhuanaithe fostaíochta.

Straitéis Spásúil, Eacnamaíoch & Réigiúnach (SSER) an Deiscirt - Tháinig an SSER i bhfeidhm ar an 31 Eanáir 2020 agus cuirtear ar fáil ann creat um fhorbairt fhadtréimhseach straitéiseach i dtaca leis an bhforbairt fhisiceach, eacnamaíoch agus shóisialta sa todhchaí de Réigiún an Deiscirt agus áirítear leis Pleananna Straitéiseacha do Limistéir Cheannchathartha (PSLCanna) chun an fhorbairt sa todhchaí a threorú maidir leis na trí cinn de phríomhchathracha agus de phríomhlimistéir cheannchathartha sa Réigiún - Corcaigh, Luimneach-Sionainn agus Port Láirge. Féachtar ann le forbairt réigiúnach chothromaithe a bhaint amach agus le Tionscadal Éireann 2040 - an Creat Náisiúnta Pleanála a chur i ngníomh go hiomlán.

Measúnacht Straitéiseach Timpeallachta (MST) - Seo próiseas córasach tacaíochta cinntí, a bhfuil sé mar aidhm aige a chinntiú go ndéanfar gnéithe timpeallachta agus, b'fhéidir, gnéithe inbhuanaitheachta eile a bhreithniú go héifeachtach ó thaobh na beartais, na pleananna agus na cláir a dhéanamh

Coistí um Bearta Straitéiseach (CBS) - Is éard atá i gCoistí um Beartas Straitéiseach (CBSanna) ná coistí údaráis áitiúil i gcomhairlí cathrach agus contae a n-áirítear lena gcuid ballraíochta comhairleoirí tofa, ionadaithe den lucht gnó, páirtithe leasmhara feirmeoireachta, dreamanna timpeallachta/caomhantais, ceardchumann agus baill dheonacha phobail. Tá sé de chúram ar na Coistí um Beartas Straitéiseach (CBSanna), mar choistí na comhairle, comhairle agus cúnamh a thabhairt don chomhairle ó thaobh ceapadh, forbairt agus athbhreithniú a dhéanamh ar an mbeartas.

Forbairt Inbhuanaithe - Seo forbairt a fhreastalaíonn ar riachtanais an ama i láthair gan ghéilleadh i dtaca leis na glúine sa todhchaí a bheith in ann freastal ar a gcuid riachtanas féin. Leagtar amach i gClár Oibre 2030 na Náisiún Aontaithe na seacht gcinn déag de Spriocanna um Fhorbairt Inbhuanaithe, laistigh de phlean gnímh, a ghlac na Ballstáit ar fad de na Náisiún Aontaithe sa bhliain 2015. Tá sé beartaithe sa phlean go mbeidh domhan ann inar féidir leis na náisiúin leas a bhaint as an bhfás eacnamaíoch inbhuanaithe, le hobair chuibhiúil do chách, agus ina bhfuil patrúin tomhaltais agus táirgiúlachta, chomh maith le húsáid na n-acmhainní nádúrtha go léir, inbhuanaithe.

Geilleagar Inbhuanaithe - Is é tátal na Gníomhaireachta um Chaomhnú Comhshaoil ná go bhfuil díonacht eacnamaíoch na hÉireann ceangailte go dlúth do chaighdeán na timpeallachta agus do chion tacúil feidhme éiceachórais agus acmhainní nádúrtha na tíre. Aithnítear i gcoincheap an 'gheilleagair chiorclaigh', a léirítear thuas, prionsabal an fháis eacnamaíoch inbhuanaithe ina ndeintear an fás a choimeád ar siúl san fhadtréimhse gan fadhbanna ná castachtaí eacnamaíocha a chruthú.

Láir Bhailte ar dTús - D'fhoilsigh an Rialtas 'Láir Bhailte ar dTús: Cur Chuige Beartais do Bhailte na hÉireann' sa bhliain 2022. Léiríodh sa cháipéis 'Ár dToghcháí Tuaithe' fíis chun tacú le hathghiniúint agus forbairt na mbailte agus sráidbhailte tuaithe d'fhonn cion oibre a dhéanamh ar mhaithe leis an dtéarnamh náisiúnta agus áitiúil, agus é a chur ar chumas daoine cónaí agus obair i dtimpeallacht bhríomhar. Tá an Beartas 'Láir Bhailte ar dTús' ríthábhachtach i dtaca leis an bhfíis seo agus tá sé mar aidhm aige láir bhailte a chruthú a bheidh ag feidhmiú mar ionaid inmharthana, bríomhara agus tarraingteacha do dhaoine chun cónaí iontu, chun cuairt a thabhairt orthu agus chun go mbeidh na láir sin ag feidhmiú mar an mol seirbhíse, sóisialta, cultúrtha agus áineasa do phobal na háite. Déanfar Pleananna 'Láir Bhailte ar dTús' a tháirgeadh do Phort Láirge ar bhonn 'baile ar bhaile'.

Straitéis Chomhaontas Aoisbháúil Phort Láirge 2023-2028 - Agus an straitéis seo á seachadadh aige, cinnteoidh Comhaontas Aoisbháúil Phort Láirge go leanfaidh an chathair agus an contae de chur chuige aoisbháúil a fheidhmiú i dtaca le beartais, cláir, seirbhísí agus bonneagar i ndáil leis an dtimpeallacht fhisiceach agus i ndáil leis an dtimpeallacht shóisialta, agus é a chur ar chumas daoine scothaosta maireachtaint go sábháilte sláintiúil agus leanúint de pháirt a ghlacadh sa tsochaí ar bhealach bríoch.

Plean Sábháilteachta Pobail Phort Láirge - Toradh is ea an Plean Sábháilteachta Pobail ar iarrachtaí comhoibríoch na Comhpháirtíochta Áitiúla um Shábháilteacht Phobail agus a heagraíochtaí compháirte, páirtithe leasmhara eile agus pobal Chomhairle Cathrach agus Contae Phort Láirge. Tá sé mar aidhm ag an bplean dearcadh agus taithí na sábháilteachta a mhéadú i bPort Láirge do gach duine atá ag cónaí, ag obair nó ag tabhairt cuairte ar an gContae. Tá an comhthéacs leagtha amach sa phlean i gcomhair na sábháilteachta i bPort Láirge, agus tá gníomhartha léirithe ann ó thaobh tionscadail agus tionscnaimh na sábháilteachta a chur i ngníomh.

Léiriú Intinne um Chuimsiú Sóisialta de Choiste Forbartha Áitiúla Pobail (CFÁP) Phort Láirge - D'fhorbair CFÁP Phort Láirge Léiriú Intinne um Chuimsiú Sóisialta chun na gníomhartha sa todhchaí de chomhlachtaí éagsúla a mhúnlú agus chun cur i ngníomh na gclár ó thaobh an chuimsithe shóisialta de a mhúnlú.

Plean Straitéiseach do Limistéar Ceannchathartha (PSLC) Phort Láirge - Tá Plean Straitéiseach do Limistéar Ceannchathartha (PSLC) ullmhaithe ag Tionól Réigiúnach an Deiscirt do Phort Láirge. Is iad bunspríocanna inghnóthaithe an PSLC ná an dlúthfhás agus uasmhéadú a dhéanamh ar acmhainneacht na láithreacha straitéiseacha. Soláthraíonn PSLC Phort Láirge creat straitéiseach ardleibhéal i dtaca le forbairt inbhuanaithe Limistéar Ceannchathartha Phort Láirge ar bhonn na huailmhéine i gcomhair na Cathrach agus i gcomhair an Limistéir Cheannchathartha mar Chathair Ollscoile atá nuálaíocht-lárnach agus tionscantach le daonra ilchineálach, earnáil chultúrtha bhríomhar, geilleagar rafar agus próifíl théagartha shuntasach a tharraingíonn aitheantas Eorpach agus aitheantas idirnáisiúnta.

Straitéis Iompair do Limistéar Ceannchathartha Phort Láirge - D'ullmhaigh an tÚdarás Náisiúnta Iompair an Straitéis Iompair do Limistéar Ceannchathartha Phort Láirge i gcomhar le Comhairle Cathrach agus Contae Phort Láirge, Comhairle Contae Chill Chainnigh, Tionól Réigiúnach an Deiscirt agus Bonneagar Iompair Éireann, clúdaíonn sé an tréimhse suas go dtí an bhliain 2040 agus tugann sé aghaidh ar na córacha iompair talún go léir. Is é is cuspóir leis an Straitéis Iompair ná creat straitéiseach fadtréimhseach pleanála a sholáthar i dtaca le forbairt chomhtháite bhonneagar agus seirbhísí an iompair i Limistéar Ceannchathartha Phort Láirge.

Straitéis Phort Láirge um Lánpháirtíocht na nImirceach 2021-2024 - Tairgtear sa straitéis seo creat tacúil i dtaca le comhtháthú agus cuimsiú na bpobal imirceach go léir i gCathair agus i gContae Phort Láirge. Tá sé mar aidhm ag an straitéis tacú le comhtháthú na n-imirceach i ngach gné de shaol Phort Láirge; tá gníomhartha straitéiseacha cuimsithe aici atá ag baint le gach gné den saol, ina measc an geilleagar, an saol cathartha, seirbhísí riaracháin phoiblí, forbairt an phobail, spórt, na healaíona agus an caitheamh aimsire.

Aguisín 2: Próiseas Chomhairliúcháin

Liosta de na rannpháirtithe ó na páirtithe leasmhara i bpróiseas an chomhairliúcháin:

Gasra Stiúrtha Comhairleach PÁEP
Coiste um Beartas Straitéiseach (CBS) maidir le Forbairt Eacnamaíoch & Fiontraíocht
CBS maidir le Tithíocht, Pobal, Leabharlanna & Cultúr
Roinn na Forbartha Eacnamaíche de Chomhairle Cathrach & Contae Phort Láirge
Roinn an Phobail agus an Spóirt de Chomhairle Cathrach & Contae Phort Láirge
Buíon Ghníomhaithe ar son na hAeráide de Chomhairle Cathrach & Contae Phort Láirge
Oifig Fiontair Áitiúil Phort Láirge
Comhairle Contae Chill Chainnigh
Comhlachas Tráchtála Dhún Garbhán & Iarthar Phort Láirge
Comhlachas Tráchtála Chathair Phort Láirge
Comhpháirtíocht LEADER Phort Láirge
Ollscoil Teicneolaíochta an Oirdheiscirt (SETU)
Gníomhaireacht Forbartha Tionscail (GFT) Éireann
Fáilte Éireann
Bord Oideachais agus Oiliúna Phort Láirge & Loch Garman (WWETB)
Grúpáil na nGnóthas Beag agus Meánmhéide d'Fhiontraíocht Éireann
Calafort Phort Láirge
Comhpháirtíocht Cheantar Phort Láirge
Teagasc
Mincéirí Port Láirge
Fóram Phort Láirge um Lánpháirtíocht na nImirceach
Seirbhís Phort Láirge um Lánpháirtíocht na nImirceach
Leabharlanna Phort Láirge
Comhairle Phort Láirge na nDaoine Scothaosta
Port Láirge Sláintiúil (Well Waterford)
Pobail Shláintiúla Sláintecare
Coiste Cúraim Leanaí Phort Láirge
Mol Sláinte Idirchultúrtha
Pobal Úcránach Phort Láirge
Lárionad Dlúthpháirtíochta na hAfraice
Fiontraíocht Thulach an Iarainn
Comhairle na nÓg
Údarás na Gaeltachta
Líonra Rannpháirtíochta Pobail (LRP) Phort Láirge
Foras na Gaeilge

Anso thíos tá achoimre ar amlíne den raon feidhme agus den chineál a bhain le próiseas rannpháirtíochta na bpáirtithe leasmhara:

Dáta (2023)	Láthair	Ionadaíocht/Rannpháirtíocht
	Cruinnithe Poiblí Oscailte	
7 Feabhra	Dún Garbhán	12
8 Feabhra	Cathair Phort Láirge	11
14 Feabhra	Ceapach Choinn	28
21 Feabhra	Ráth Ó gCormaic	22
22 Feabhra	Dún Aill	12
	Iomlán	85
	Suirbhé Ar Líne - Eagraíochtaí Ionadaíochta & Comhlachtaí Abhcóideachta	
15 Mí na Samhna - 28 Mí na Samhna	Ar Líne	37
	Suirbhé Ar Líne - Ginearálta	
31 Eanáir - 11 Iúil	Ar Líne	96
	Iomlán	133
	Cruinnithe Téamacha	
SETU (Ollscoil Teicneolaíochta an Oirdheiscirt)	Comhairle Phort Láirge na nDaoine Scothaosta	Coiste Cúraim Leanaí Phort Láirge
Comhpháirtíocht Cheantar Phort Láirge	Pobail Shláintiúla Sláintecare	Leabharlanna Phort Láirge
Mincéirí Port Láirge	Port Láirge Sláintiúil & Pobail Shláintiúla Sláintecare	OFÁ (Oifig Fiontair Áitiúil) Phort Láirge
Fóram Phort Láirge um Lánpháirtíocht na nImirceach	Comhpháirtíocht LEADER Phort Láirge	Pobal Úcránach Phort Láirge
Seirbhís Lánpháirtíochta Phort Láirge	Lárionad Dlúthpháirtíochta na hAfraice	CBS (Coiste um Beartas Straitéiseach) maidir le Forbairt Eacnamaíoch agus Fiontraíocht
Roinn na Forbartha Eacnamaíche de Chomhairle Cathrach & Contae Phort Láirge	Buíon Gníomhaithe ar son na hAeráide de Chomhairle Cathrach & Contae Phort Láirge	Comhlachas Tráchtála Dhún Garbhán agus Iarthar Phort Láirge
Comhlachas Tráchtála Phort Láirge	GFT (Gníomhaireacht Forbartha Tionscail)	Fiontraíocht Éireann
Fáilte Éireann	Bord Oideachais agus Oiliúna Phort Láirge agus Loch Garman	Gnóthais Bheaga agus Mheánmhéide Phort Láirge
Calafort Phort Láirge	Teagasc	CBS (Coiste um Beartas Straitéiseach) maidir le Tithíocht, Pobal, Leabharlanna agus Cultúr
Comhairle na nÓg	LRP (Líonra Rannpháirtíochta Pobail) Phort Láirge	Roinn an Phobail agus an Spóirt de Chomhairle Cathrach & Contae Phort Láirge

Aguisín 3: Achoimre Shocheacnamaíoch

Leagtar amach i dTábla 2 sonraí cainníochtúla a úsáidtear chun forléargas ar an gcomhthéacs um fhorbairt eacnamaíoch agus phobail reatha i bPort Láirge a chur ar fáil. Thairis sin, suitear trí na sonraí seo bonnlíne a úsáidfear chun meastóireacht agus tomhas a dhéanamh ar dhul chun cinn an PÁEP sa tréimhse 2023-2029 ar fad. Díorthaítear na sonraí go léir ó Dhaonáireamh na bliana 2016 de chuid na Príomh-Oifige Staidrimh mura luaitear a mhalairt.

Tábla 2.

Daonra (2022): 127, 085 (+10,909)
Méadú ar Dhaonra (2022): +9.4% (seachas 8% go náisiúnta) Imirce ghlan (2016-2022): 7,564
Próifíl Aoise: 18 mbliana d'aois agus féna bhun: 25.3%. 65 bliana d'aois agus os a chionn: 15%
Soláthar Iomlán Tithíochta (2022): 55,159 Athrú ar an Soláthar Tithíochta (2016-2022): 5.1%
Foilmhe Chónaithe (2022): 3,916 áitreabh (7.1%) dá raibh 2% folamh sa bhliain 2022 agus sa bhliain 2016 araon
Foilmhe Tráchtála (2022): 14.3% (seachas 13.9% go náisiúnta)
Ioncam Indiúscartha Iomlán Teaghlaigh (2020): €2.70bn Ioncam Indiúscartha Bliantúil in aghaidh an duine (2020): €22,157 (seachas €23,165 go náisiúnta)
Líon Post: 38,423
Cóiracha iompair do na daoine a oibríonn i bPort Láirge: Cóiracha Píobháideacha: 80.7% Cóiracha Gníomhacha (siúl/rothar): 10%; Oibrí Baile: 6.9%; Iompar Poiblí: 1.6%
Líon daoine a dheineann comaitéireacht isteach i bPort Láirge chun oibre: 8,326
Líon cliant agus post GFT 41 (8,868 post)
Turasóirí intíre (2021): 232,000 Caiteachas turasóirí intíre (2021): €51m
Beochlár (Lúnasa 2022): 5,380
Innéacs Díothachta: Beagáinín Fé Bhun an Mheáin -2.35 (2016)
Plean Leathanbhanda Náisiúnta (2022): 15,447 áitreabh (24%)
Stádas Ginearálta Sláinte: An-Mhaith nó Maith: 87.1%
Míchumas: 16,675 (14.3%)
Cúramóirí: 4,817 (4.1%)
Cumas Labhartha na Gaeilge: 45,321 (40.5%)
Iomlán na nAstaíochtaí Carbóin: 962,905 tonna CO2 Sprioc um Laghdú ar Astaíochtaí: -73%
Líonta Tí le Téamh Lárnach Orlabhreoslaithe: 45%

Bailiú Dramhaíola: 38,560 tonna
Conairí Siúil: 49 (370km) Conairí Rothaíochta: 6 (603km)
Eagraíochtaí cleamhnaithe leis an Líonra Rannpháirtíochta Poiblí (LRP) (2022): 562 – Pobal (441), Cuimsiú Sóisialta (98) agus Timpeallacht (23) Rochtain ar Sheirbhísí Laethúla: Meánfhad go dtí Ospidéal le Roinn Éigeandála: Port Láirge: 17km; Stát: 20.1km Meánfhad go dtí Stáisiún an Gharda Síochána 24/7: Port Láirge: 7.2km; Stát: 8km
Meánfhad go dtí Stáisiún Dóiteáin: Port Láirge: 4.1km; Stát: 5.5km Meánfhad go dtí Leabharlann: Port Láirge: 3.6km; Stát: 4.5km Meánfhad go dtí Bunscoil: Port Láirge: 1.5km; Stát: 1.5km Meánfhad go dtí Meánscoil: Port Láirge: 4km; Stát: 3.8km Meánfhad go dtí Dochtúir Ginearálta: Port Láirge: 3km; Stát: 3.1km Meánfhad go dtí Cógaslann: Port Láirge: 2.9km; Stát: 2.8km Meánfhad go dtí Ollmhargadh: Port Láirge: 2.2km; Stát: 2.3km Meánfhad go dtí Oifig an Phoist: Port Láirge: 2.8km; Stát: 2.5km Cónaíonn 35.6% de dhaonra Phort Láirge (Stát 32.2%) in ionad inarb ann do mhinicíocht íseal de sheirbhísí laethúla i rith na seachtaine oibre ag an stad iompair phoiblí is cóngaraí. Cónaíonn 38% de dhaonra Phort Láirge (Stát 70.1%) laistigh d'fhad slí 5km ó ghréasán náisiúnta na mbóithre príomha agus tánaisteacha. Cónaíonn 96% de dhaonra Phort Láirge (Stát 94%) laistigh d'fhad slí 5km ón áis spóirt lasmuigh is cóngaraí.

Aguisín 4 – Pleananna um Chur i nGníomh 2023-2035

Plean Eacnamaíoch um Chur i nGníomh 2023 - 2025:

Sprioc Ardleibhéil 1: Geilleagar Inbhuanaithe Ísealcharbóin					
	Cuspóir PÁEP	Gníomhartha	Ceannasaí	Comhpháirtithe/ Struchtúr um Chur i nGníomh	Creat ama i dtaca le críochnú (*)
1.2	Deiseanna a shain- aithint agus a fhor- bairt san earnáil tráchtála agus san earnáil tionsclaíochta i dtaca le giniúint an fhuinnimh in-athnuaite agus i dtaca leis an micrigh- iniúint	Scéim i dtaca leis an dTráchtáil do Phort Láirge Atá Neodrach ó Thaobh an Charbóin de a chruthú inar féidir le gnólachtaí aitheantas a ghnóthú maidir lena gcion oib- re ar mhaithe leis na Spriocanna Neodrachta ó Thaobh an Charbóin de a bheith sroiste ag Port Láirge	CCCPL		GT
Príomhtháscairí Feidhmíochta Méadú ar ghiniúint an fhuinnimh in-athnuaite					
1.3	Comhcheangail- teacht fheabhsaithe agus soghluaiseacht inbhuanaithe. (Coincheap na Cathrach 10 nóimeat de chuid Thionól Réigiúnach an Deis- cirt)	Dul i gcomhpháirtíocht leis na príomhfhóistoirí sa chathair agus sa chontae chun éascaíocht a dhéana- mh do dheiseanna oibre ón mbaile trí fhorbairt agus/nó leathnú a dhéanamh ar mhoil chianoibre i láithreacha ar fud an chontae	CCCPL	Comhlachais Tráchtála Leader	GT
Príomhtháscairí Feidhmíochta Sciar módúil na gcóiracha inbhuanaithe iompair a mhéadú					
1.4	An t-athrú aeráide agus na tosca oir- iúnúcháin a shnaidh- meadh sna cuspóirí beartais úsáide talún agus sna próisis chin- nteoireachta chun feabhas a chur ar ár ndíonacht i dtaca le héifeachtaí an ath- raithe aeráide agus chun ár lorg carbóin a laghdú	Cloí leis na prionsabail a léirítear sa cháipéis um Oiriúnú don Athrú Aeráide de chuid an CCCPL, sa Plean Gníomhaithe um Fhuinneamh Inbhuanaithe agus um Aeráid (PGFIA) agus i bPlean Gníom- haithe an Udaráis Áitiúil ar son na hAeráide (PGUAA)	CCCPL	Gníomhaireacht Fuinnimh an Oirdheiscirt	GT
Príomhtháscairí Feidhmíochta An Gníomhú ar son na hAeráide a Shnaidhmeadh i ngach beartas agus plean den CCCPL					
1.5	An soláthar poiblí agus an soláthar poiblí atá freagrach go sóisialta a úsáid go straitéiseach	An Beartas um Sholáthar Poiblí Glas de chuid na Comhairle a chur i ngníomh agus oibriú i gcomhar le soláthraithe áitiúla maidir leis an Soláthar Poiblí Glas Grúpaí / earnálacha tionscail a shainaithint agus tacaí oiliúna agus feasacht oiliúna a thairiscint maidir leis an soláthar	CCCPL CCCPL / OFÁ	Comhlachais Tráchtála	GT GT
Príomhtháscairí Feidhmíochta Treoirlínte an tSoláthair Ghlais a chur i ngníomh go hiomlán					

Creataí Ama i dtaca le Críochnú

GT - Gearrthréimhseach laistigh de 2 bhliain | MT- Meántréimhseach 3-4 bliana | FT - Fadtréimhseach 5 - 6 bliana

	Cuspóir PÁEP	Gníomhartha	Ceannasaí	Comhpháirtithe/ Struchtúr um Chur i nGníomh	Creat ama i dtaca le críochnú (*)
1.6	Leas a bhaint as an mbonn eolais agus as na líonraí taighde atá ag ár gcomhpháirtithe oideachais, ag an ollscoil agus ag Teagasc d'fhonn brostú a dhéanamh ar an gcumas chun an sprioc so a bhaint amach.	Fóram a chur ar bun chun eolas a mhalartú, comhar a éascú agus dul chun cinn a fheabhsú d'fhonn Straitéis Phort Láirge um Neodracht ó Thaobh an Charbóin de a bhaint amach	CCCPL	Ollscoil Teicneolaíochta an Oirdheiscirt (SETU) / Bord Oideachais & Oiliúna Phort Láirge & Loch Garman (WWETB) / Teagasc / Údaras Fuinnimh Inmharthana na hÉireann (UFIE)	GT
Príomhtháscairí Feidhmíochta Fóram a chur ar bun chun eolas a mhalartú					

Sprioc Ardleibhéil 2: Ilchineálacht Eacnamaíoch & Fás Inbhuanaithe					
	Cuspóir PÁEP	Gníomhartha	Ceannasaí	Comhpháirtithe/ Struchtúr um Chur i nGníomh	Creat ama i dtaca le críochnú (*)
2.1	Infheistíocht théagartha agus fiontraíocht nua a mhealladh mar aon le hioncam suntasach fostaíochta agus acmhainneacht fáis	Faireachán agus meastóireacht a dhéanamh ar tharraingteacht agus iomaíochas Phort Láirge i gcóimheas le limistéir inchoimparáide ar bhonn náisiúnta agus idirnáisiúnta	CCCPL	Comhlachais Tráchtála Earnáil Phríobháideach / SETU, RIKON	GT
		Sraith d'ábhar brandála, margaíochta agus cumarsáide a fhorbairt mar chuid den fheachtas "Port Láirge 2040" agus líonra a thógaint ó thaobh Port Láirge a chur chun cinn	CCCPL	Comhlachais Tráchtála Earnáil Phríobháideach	GT
Príomhtháscairí Feidhmíochta Méadú ar líon na bhfiontar nua					
2.4	Bonn an chaipitil dhonna i bPort Láirge a mhéadú trí dhaoine ag a bhfuil na scileanna don todhchaí agus an tallann timpeallachta, sóisialta agus rialachais a mhealladh, a choimeád agus a chumhachtú	Clár cuimsitheach um chur chun cinn ionas go dtarraingeofar tallann go dtí Port Láirge mar aon le páirtithe leasmhara áitiúla ag baint leasa as an nduais ón Irish Times inar ainmníodh Port Láirge mar an ionad is fearr in Éirinn chun cónaí ann	CCCPL		GT
Príomhtháscairí Feidhmíochta Méadú a chur ar chion na ndaoine oilte a fhaigheann fostaíocht					

Creataí Ama i dtaca le Críochnú

GT - Gearrthréimhseach laistigh de 2 bliain | MT- Meántréimhseach 3-4 bliana | FT - Fadtréimhseach 5 - 6 bliana

Spríoc Ardleibhéil 3: Comhfhorbairt Áite Inbhuanaithe & Bainistiú Cinn Scríbe					
	Cuspóir PÁEP	Gníomhartha	Ceannasaí	Comhpháirtithe/ Struchtúr um Chur i nGníomh	Creat ama i dtaca le críochnú (*)
3.1	Port Láirge a shuíomh mar áit den scoth maidir le himirce isteach, tallann isteach agus infheistíocht isteach agus margaiócht a dhéanamh amhlaidh ar Phort Láirge	Ceannasaíocht a dhéanamh ar Phort Láirge a shuíomh agus a fhorbairt mar Chathair Foghlama EOECA/UNESCO	CCCPL	Bord Oideachais & Oiliúna Phort Láirge & Loch Garman (WWETB), Ollscoil Teicneolaíochta an Oirdheiscirt (SETU), Tionól Réigiúnach an Deiscirt, Skillnet	GT
Príomhtháscairí Feidhmíochta Fás daonra agus Infheistíocht Dhíreach Choigríche					
3.6	Port Láirge a fhorbairt mar áit inbhuanaithe inrochtana atá tarraingteach do chuariteoirí intíre agus idirnáisiúnta araon le mothú áite agus taitneamhachtaí ceangailte turasoíreachta chun feabhas a chur ar phobail áitiúla agus chun fás eacnamaíoch breise a bhaint amach do Phort Láirge	Cumas agus comhtháthú a thógaint in earnáil na turasoíreachta i gcomhpháirtíocht le Bord Oideachais & Oiliúna Phort Láirge & Loch Garman (WWETB) agus le hOllscoil Teicneolaíochta an Oirdheiscirt (SETU), trí leibhéal an chomhair san earnáil agus an bonn scileanna a fheabhsú agus a leathnú	CCCPL	Earnáil Phríobháideach	GT
		Éascaíocht a dhéanamh d'fhás uilechuimsitheach trí thionscnaimh um fhorbairt maoine pobail ina ndeintear: a. Sainaitint ar raon, ar ghníomhaíochtaí agus ar shamhlacha rialachais/ uinéireachta i dtaca le gníomhaíochtaí um fhorbairt maoine pobail. b. É a chur ar chumas frontar sóisialta agus eagraíochtaí pobail deiseanna oiliúna, saorálaíochta, fostaíochta agus oideachais a chur ar fáil dá bpobail níos leithne. c. Oibriú i gcomhar le Freagracht Shóisialta Chorporáideach (CSR) agus le tionscnaimh dhaonchairdiúla chun infheistíocht agus tacaíocht a ghíaráil isteach i dtionscnaimh áitiúla an phobail	Comhpháirtíocht Cheantar Phort Láirge	GT	
Príomhtháscairí Feidhmíochta (1) Méadú ar thoilleadh seomraí agus leapacha (2) Líon na bhfrontar sóisialta/ eagraíochtaí pobail a chuireann ar fáil deiseanna oiliúna, saorálaíochta, fostaíochta agus oideachais agus (3) Líon na dtionscnamh um Fhreagracht Shóisialta Chorporáideach agus líon na dtionscnamh daonchairdiúil lena n-oi-britear					
3.7	Oidhreacht náisiúnta, bithéagsúlacht, tírdhreach agus timpeallacht Phort Láirge a chosaint, a bhainistiú agus a fheabhsú, mar aitheantas ar a dtábhacht mar acmhainn neamh-inathnuaite, agus céannacht agus carachtar uathúil a gcur ar fáil acu do Phort Láirge	Plean Bithéagsúlachta/Oidhreachta nua a ullmhú agus a chur i ngníomh	CCCPL		GT
Príomhtháscairí Feidhmíochta Dea-bhail chaomhantais tírdhreacha, gnáthóg agus speiceas chomh maith le bearta réamhghníomhacha caomhantais a sheachadadh					

Plean Pobail um Chur i nGníomh 2023 - 2025:

Spríoc 5: A Mhéid Atá an t-ionad go Maith chun Cónaí ann & Caighdeán na Beatha: Cabhróidh an fhorbairt uilechuimsitheach inbhuanaithe lena chinntiú go leanfaidh Port Láirge de bheith ag forbairt mar ionad a bheidh go hiontach chun cónaí ann agus mar áit a mbeidh deiseanna fisiceacha, sóisialta, cultúrtha, oideachais agus fostaíochta ar ardchaighdeán do chách

	Cuspóir PÁEP	Gníomhartha	Ceannasaí	Comhpháirtithe/ Struchtúr um Chur i nGníomh	Creat ama i dtaca le críochnú (*)
5.1	Bheith mar chrann taca agus eiseamláir de na Spríocanna um Fhorbairt Inbhuanaithe (SFlanna)	Glacadh foirmiúil agus cur i ngníomh ar gach ceann de na 17 gcinn de na SFlanna SFlanna a neadú agus a chomhtháthú i ngach clár, i ngach forbairt áitiúil tionscadail agus i ngach tionscnamh Cur i ngníomh agus faireachán ar na SFlanna a chur i gcomhréir leis an bplean náisiúnta um chur i ngníomh, leis an gcreat um thuarisceoireacht agus leis an gcreat um faireachán ar shonraí	CFÁP	Gach ball comhpháirte Gach ball comhpháirte Gach ball comhpháirte	GT GT GT
Príomhtháscairí Feidhmíochta (1) Líon clár/tionscnamh atá nasctha le cur i ngníomh SFlanna. (2) Líon gníomhartha atá nasctha leis an bplean náisiúnta um chur i ngníomh. (3) Líon tacar sonraí atá nasctha leis an gCreat Náisiúnta Faireacháin					
5.2	Feabhas a chur ar a mhéid atá an t-ionad go maith chun cónaí ann, ar chaighdeán na beatha agus ar chaighdeán an ionaid trí gníomhartha inbhuanaithe uilechuimsitheacha chun an t-athrú déimeagrafach a bhainistiú	An tsaoránacht ghníomhach agus an tsaorálaíocht a spreagadh agus a chumasú i dtionscnaimh shóisialta, eacnamaíochta agus timpeallachta trí straitéisí reatha a chur i ngníomh, lena n-áirítear straitéisí Aoisbháula, Sábháilteachta Pobail, Lánpháirtíochta na nImirceach, Oige agus Spóirt	Coiste Forbartha Áitiúla Pobail (CFAP)	Gach ball comhpháirte	GT
Príomhtháscairí Feidhmíochta (1) Líon pobal atá cuidithe					
5.3	An comhtháthú sóisialta a chothú agus an lánpháirtíocht a phríomhshruthú do gach déimeagrafach, gach cumas agus gach aois	Teacht ar oideachas agus fostaíocht agus rannpháirtíocht san oideachas agus fostaíocht a chumasú chun éascaíocht a dhéanamh don chuimsiú sóisialta agus don lánpháirtíocht eacnamaíoch trí na cláir den CCSGP/SICAP (Clár um Chuimsiú Sóisialta agus um Ghníomhachtú Pobail) agus na cláir Aoisbháula a chur i ngníomh Tacú le cur i ngníomh na Straitéise um Lánpháirtíocht na nImirceach (SLI) Comhthiomsú agus cothú a dhéanamh ar infhaighteacht na líonraí/dtacaí/n-acmhainní d'imircigh.	CFÁP/ CCCPL	Gach ball comhpháirte Gach ball comhpháirte CCCPL, Comhpháirtíocht Leader Phort Láirge (CLPL), Well Waterford, Comhpháirtíocht Cheantar Phort Láirge (CCPL), Comhpháirtíocht Spóirt Phort Láirge (CSPL)	GT
Príomhtháscairí Feidhmíochta (1) Líon daoine a bhain leas as an tseirbhís sa bhliain. (2) % den daonra atá ag cónaí fé bhun thairseach náisiúnta na bochtaineachta, de réir gnéis agus aoise (3) Gníomhartha i dtaca leis an SLI (Straitéis um Lánpháirtíocht na nImirceach) atá fairthe agus socraithe astu féin					

Spríoc 6: Sláinte & Folláine: Feabhsófar an tsláinte, an fholláine agus caighdeán na beatha i measc na ndaoine aonair agus i measc na bpobal trí theacht a bheith ann go cothrom ar acmhainní agus ar shaoráidí lena gcuirfear roghanna dearfacha saoil, nósanna sláintiúla agus cineálacha gníomhacha saoil chun cinn

	Cuspóir PÁEP	Gníomhartha	Ceannasaí	Comhpháirtithe/ Struchtúr um Chur i nGníomh	Creat ama i dtaca le críochnú (*)
6.1	Tacú le dea-shláinte choirp agus mheabhrach, caighdeán feabhsaithe maireachtana a chumasú agus scileanna a fhorbairt ar fud na saolré do chách.	<p>Forbairt agus feabhas a chur ar na struchtúir idirghníomhaireachta ‘Bhuel Phort Láirge’ chun cláir chomhair a chur i ngníomh go háitiúil atá i gcomhréir leis na Creata “Éire Shláintiúil” agus “Pobail Shláintiúla Sláintecare”</p> <p>Fís an Líonra Rannpháirtíochta Pobail d’Fholláine Phobail a chur i ngníomh i gcomhar leis na struchtúir ‘Bhuel Phort Láirge’.</p> <p>Feachtais/ imeachtaí múscailte feasachta a chur chun cinn agus a eagrú i gcomhar leis na príomhghníomhaireachtaí chun an daonra a threorú maidir le roghanna um shláinte níos fearr agus maidir le sláinte dhearfach choirp agus mheabhrach (lena n-áirítear Ospidéal Ollscoile Phort Láirge mar mhol réigiúnach na sláinte).</p> <p>Plean Spóirt a fhorbairt do Phort Láirge i gcomhar le Comhpháirtíocht Spóirt Phort Láirge agus na príomhpháirtithe leasmhara</p>	CFÁP	<p>CCCPL, FSS, Well Waterford, CSPL, CLPL, CCPL, Líonra Rannpháirtíochta Pobail</p> <p>CCCPL, FSS, Well Waterford, CSPL, CLPL, CCPL, Líonra Rannpháirtíochta Pobail</p> <p>CCCPL, FSS, Well Waterford, CSPL, CLPL, CCPL, Líonra Rannpháirtíochta Pobail</p> <p>CCCPL, Well Waterford, FSS, CSPL, CCPL, Líonra Rannpháirtíochta Pobail</p>	<p>GT</p> <p>GT</p> <p>GT</p> <p>GT</p>
Príomhtháscairí Feidhmíochta Líon áiseanna atá forbartha. (2) Líon áiseanna atá feabhsaithe. (3) Líon pobal atá cuidithe. (4) Líon imeachtaí/feachtas. (5) Líon gníomhartha atá nasctha leis an bPlean Spóirt					
6.2	Líonra saoráidí poiblí agus spásanna cathartha atá oscailte agus inrochtana, agus leabharlanna san áireamh, a chur chun cinn mar Mhoil na Folláine	<p>Líonra na leabharlanna agus a chuid acmhainní fisiceacha agus ar líne a chur chun cinn mar Mhol Folláine i dtaca le forbairt shóisialta, chultúrtha, oideachais, agus eacnamaíoch</p> <p>De réir straitéis náisiúnta nua na leabharlanna poiblí, cuirtear leabharlanna i gcróilár a bpobal. Oibríú i gcomhpháirtíocht leis na leabharlanna chun an fhorbairt áitiúil phobail a mhéadú go háirithe do phobail atá fé mhíbhuntáiste agus imeallaithe</p>	Coiste Forbartha Aitiúla Pobail (CFÁP)	<p>CCCPL, Well Waterford, FSS, CCPL, Líonra Rannpháirtíochta Pobail</p> <p>CCCPL, Well Waterford, FSS, Seirbhís na Leabharlanna</p>	<p>GT</p> <p>GT</p>
Príomhtháscairí Feidhmíochta (1)Líon áiseanna atá forbartha. (2) Líon áiseanna atá feabhsaithe.					
6.3	Cinntithigh shóisialta na sláinte a bhaineann leis an dtimpeallacht a fheabhsú	Éascaíocht a dhéanamh ar an gcomhroinnt eolais maidir leis an mbochtaineacht fuinnimh agus maidir le tionchair chaighdeán an aeir ar an tsláinte	CFÁP	CCCPL, Bhuel Phort Láirge, Udarás Fuinnimh Inmharthana na hÉireann (UFIE)	GT
Príomhtháscairí Feidhmíochta (1)% d’fhuinneamh in-athnuaite i dtomhaltas iomlán deiridh an fhuinnimh. (2) % de thithíocht de réir chineál breosla an téimh lárnigh					

Creataí Ama i dtaca le Críochnú

GT - Gearrthréimhseach laistigh de 2 bhliain | MT- Meántréimhseach 3-4 bliana | FT - Fadtréimhseach 5 – 6 bliana

Sprioc 7: Cuimsiú & Inrochtaineacht: Déanfaidh gníomhaireachtaí Phort Láirge a fhaigheann maoiniú poiblí a ndícheall chun deimhin a dhéanamh de theacht a bheith ann ar raon iomlán tacaí agus acmhainní do gach déimeagrafach, gach aois agus gach cumas

	Cuspóir PÁEP	Gníomhartha	Ceannasaí	Comhpháirtithe/Struchtúr um Chur i nGníomh	Creat ama i dtaca le críochnú (*)
7.1	An contae is uilechuimsithí in Éirinn ó thaobh cúrsaí sóisialta de a dhéanamh de Phort Láirge	<p>Deimhin a dhéanamh de chomhlíontacht an Dualgais Earnála Poiblí i dtaca le Comhionannas agus Cearta Daonna agus de chomhlíontacht na freagrachta dlíthiúla as comhionannas a chur chun cinn, idirdhealú a chosc agus cearta daonna a chosaint</p> <p>Inniúlacht na gcumas a shaothrú ó thaobh a gcearta agus a nguth a chur i bhfeidhm; agus comhdhearadh agus cur i ngníomh a chumasú maidir le beartais agus cláir atá dírithe ar laghdú na bochtaineachta agus cuimsiú sóisialta tríd an gClár um Chuimsiú Sóisialta agus um Ghníomhachtú Pobail (CCSGP / SICAP) agus tríd an gClár Leader a chur i ngníomh</p> <p>Deimhin a dhéanamh de go n-úsáidtear an Treoir um Rannpháirtíocht Uilechuimsitheach Phobail maidir le Pleanáil agus Cinnteoireacht Áitiúil i gcomhair na bpróiseas áitiúil comhairliúcháin agus rannpháirtíochta le dreamanna imeallaithe.</p> <p>Na ceanglais fé Achtanna na dTeangacha Oifigiúla i gcomhair na gCoistí Forbartha Áitiúla Pobail a chomhlíonadh agus tacú le tionscnaimh chun úsáid na Gaeilge a chur chun cinn</p> <p>Uilechuimsitheacht agus inrochtaineacht a chur chun cinn laistigh de bheartais agus straitéisí na mball ar fad don Choiste Forbartha Áitiúla Pobail</p>	CFÁP	<p>Gach ball comhpháirte</p> <p>CCCPL, CLPL, CCPL</p> <p>CCCPL, Well Waterford, CLPL, CCPL, TCDP, MIF</p> <p>Gach ball comhpháirte</p> <p>Gach ball comhpháirte</p>	<p>GT</p> <p>GT</p> <p>GT</p> <p>GT</p>
Príomhtháscairí Feidhmíochta					
<p>(1) Líon na bpobal atá cuidithe. (2) Líon na bpobal is deacair a shroisint atá cuidithe. (3) Líon na ndaoine atá 15 bliana d'aois nó os a chionn sin lena bhfuiltear ag obair ar bhonn duine-le-duine. (4) % den riar cásanna fén CCSGP / SICAP atá ag cónaí i gceantar fé mhíbhuntáiste. (5) Líon tionscnamh Gaeilge. (6) Méadú ar uilechuimsitheacht agus inrochtaineacht sa seachadh beartais/straitéise</p>					
7.2	Timpeallacht chumasúcháin a chruthú don chumhachtú pobail agus don ilchineálacht trí chuimsiú sóisialta, trédhearcacht agus cuntasacht	<p>An Léiriú Intinne um Chuimsiú Sóisialta a chomhtháthú i bpleanáil, i gcur i ngníomh agus in athbhreithniú na straitéise.</p> <p>Maoiniú, cur i ngníomh agus athbhreithniú a dhéanamh ar an Straitéis um Lánpháirtíocht na nImirceach ar bhonn bliantúil</p> <p>Tacú le cur i ngníomh an Chláir Chóiríochta don Lucht Siúil</p>	Coiste Forbartha Áitiúla Pobail (CFÁP)	<p>Gach ball comhpháirte</p> <p>CCCPL</p> <p>CCCPL</p>	<p>GT</p> <p>GT</p> <p>GT</p>
Príomhtháscairí Feidhmíochta					
<p>(1) Líon daoine a bhain leas as an tseirbhís sa bhliain (2) Líon Dreamanna Áitiúla Pobail atá cuidithe (3) Líon daoine den Lucht Siúil atá 15 bliana d'aois nó os a chionn lena bhfuiltear ag obair ar bhonn duine-le-duine (4) Líon Imirceach atá 15 bliana d'aois nó os a chionn lena bhfuiltear ag obair ar bhonn duine-le-duine (5) Líon daoine den Lucht Siúil atá cuidithe ag an gClár Cóiríochta don Lucht Siúil</p>					

Creatáí Ama i dtaca le Críochnú
GT - Gearrthréimhseach laistigh de 2 bhliain | MT- Meántréimhseach 3-4 bliana | FT - Fadtréimhseach 5 - 6 bliana

7.3	Teacht ar sheirbhísí a fheabhsú trí shoghluaiseacht inbhuanaithe agus trí iompar poiblí atá éifeachtúil, iontaofa agus cuimsitheach	Measúnacht a dhéanamh ar sholáthar an iompair phoiblí agus ar mhínicíocht an iompair phoiblí chun a chinntiú go mbíonn teacht ar sheirbhísí riachtanacha sóisialta agus eacnamaíocha	CFÁP	Údarás Náisiúnta Iompair, Nasc Áitiúil, CCCPL, CLPL, CCPL	GT
		Measúnacht a dhéanamh ar an acmhainneacht ó thaobh moil inmharthana iompair a bheith ann ag láithreacha tábhachtacha sa chathair agus sa chontae chun éascaíocht a dhéanamh do chomhtháthú na gcóiracha iompair agus don nascacht shaoráideach idir úsáideoirí iompair phoiblí agus úsáideoirí iompair phríobháidigh		CCCPL	GT
		Meastóireacht a dhéanamh ar spleáchas na lonnaithe in áiteanna forimeallacha orthu súd de na lárionaid thábhachtacha sheirbhíse sna Contaetha in aice láimhe		CCCPL, CCPL	GT
		Oibriú leis an Roinn um Thaisteal Gníomhach agus Roinn na mBóithre den Chomhairle chun forbairt a dhéanamh ar scéimanna tréscailteachta nuair is gá le pobail iad		CCCPL, Údarás Náisiúnta Iompair	GT
Príomhtháscairí Feidhmíochta (1) Líon seirbhísí nua atá forbartha (2) Líon seirbhísí le minicíocht atá feabhsaithe (3) Líon pobal atá cuidithe (4) % den sciar módúil					

Sprioc 8: Dónacht & Inbhuanaitheacht: Déanfaidh an chumarsáid, ionadaíocht agus líonrú éifeachtach cumhachtú ar phobail atá inbhuanaithe, dionach, uilechuimsitheach agus rannpháirteach.

	Cuspóir PÁEP	Gníomhartha	Ceannasaí	Comhpháirtithe/Struchtúr um Chur i nGníomh	Creat ama i dtaca le críochnú (*)
8.1	Port Láirge a shuíomh mar eiseamláir den scothchleachtas maidir le rannpháirtíocht an phobail agus gafacht na saoránach	Tá na gníomhaireachtaí poiblí chun eolas atá bord ar bhord leis na hathruithe is déanaí a chothú, a fhoilsiú agus a chur chun cinn maidir le tacaí forbartha, acmhainní agus pearsanra ghaolmhar a chumasú. Comhordú cothrománach agus cumarsáid éifeachtach a chinntiú thar na ranna agus na feidhmeanna go léir den údarás áitiúil	Coiste Forbartha Áitiúla Pobail (CFAP)	Gach ball comhpháirte	GT
		Sraitheanna straitéisí a chur chun cinn agus a roinnt i measc an ghrúpa chun críche pobail dhíonacha inbhuanaithe a fhorbairt		CCCPL	GT
		Ballraíocht ghníomhach den Líonra Rannpháirtíochta Pobail (LRP) a chur chun cinn agus a spreagadh agus bealaí a iniúchadh chun bealaí saoráideacha i bpearsain agus ar líne a chruthú i dtaca le seachadadh seirbhíse agus eolais		CCCPL	GT
		A thuilleadh forbartha a dhéanamh ar an straitéis, na gníomhartha agus na hacmhainní maidir le Mo Leabharlann Oscailte, trí líonra na leabharlanna ar fud an chontae		Gach ball comhpháirte, Líonra Rannpháirtíochta Pobail (LRP)	GT
		Gealltanas a thabhairt go ndéanfar clár bliantúil comhaontaithe cumarsáide le páirtithe leasmhara ina soláthrófar aiseolas agus uasdátú ar dhul chun cinn ó thaobh an beartas agus an clár a chur i ngníomh		CCCPL, Seirbhís na Leabharlanna	GT
Príomhtháscairí Feidhmíochta (1) Líon daoine a bhain leas as an tseirbhís sa bhliain (2) Líon Dreamanna Áitiúla Pobail atá cuidithe (3) Líon ball den LRP atá sroiste (4) Méadú ar bhallaíocht den LRP de réir aicme (5) Líon gafachtaí láithreáin ghréasáin (6) Líon Sraitheanna Straitéisí atá dailte (7) Líon úsáideoirí/ball Leabharlainne.					



Comhairle Cathrach & Contae Phort Láirge
Waterford City & County Council