



Comhairle Cathrach & Contae Phort Láirge  
Waterford City & County Council

## TUARASCÁIL BHLIANTÚIL 2016



## RÉAMHRÁ



Is cúis ríméid dom mar Mhéara ar Chomhairle Cathrach agus Contae Phort Láirge, Tuarascáil Bhliantúil na bliana 2016, bliain ar tharla cuimse rudaí dearfacha do Phort Láirge, a chur i bhur láthair. Tá ról ollmhór ag Comhairle Cathrach agus Contae Phort Láirge maidir le forbairt agus rath na Cathrach agus an Chontae. Tá gluaiseacht shonrach ar ár gcuid thionscadal caipitil á tabhairt faoi deara cheana féin agus is maith atáimid i riocht mar Chathair Thairsí agus mar an ionad uirbeach is mó san Oirdheisceart rath leanúnach a chinntiú sna réimsí iomadúla a bhfuilimid páirteach iontu. Mar is ionann agus áit ar bith eile ar domhan, ní mór do Phort Láirge na dúshláin atá fós ann, a bhfuilimid ag tabhairt aghaidh orthu, a sháru. Tá muinín agam as, má leanaimid leis an gcur chuige réamhghníomhach ba nós dúinn sa chéad trí bliana den údarás cónasctha nua seo, go mbeidh tairbhe breise ag Port Láirge agus ag a mhuintir as sa lá atá inniu ann agus go luath amach anseo.

Is mian liom freisin an Príomhfheidhmeannach Michael Walsh, an fhoireann feidhmiúcháin uile, fostaithe na Comhairle agus na hionadaithe tofa go léir a mholadh as an taca a thug siad dom i mo ról mar Mhéara agus as an díograis bhuanseasamh a léiríonn siad i leith na Cathrach agus an Chontae

### **An Comhairleoir Adam Gary de Uidheas Méara Chathair agus Contae Phort Láirge**



De réir mar a chuirimid an t-údarás cónasctha chun cinn oibríonn na comhaltaí tofa agus fostaithe Chomhairle Cathrach agus Contae Phort Láirge i gcomhar le chéile chun údarás éifeachtach áitiúil nua-aimseartha a bhaint amach a dhéanfaidh freastal ar mhuintir Phort Láirge. In ainneoin a dhúshlánaí atá na cúinsí eacnamaíochta leanaimid linn i gcónaí de sheirbhísí den scoth a sholáthar ar fud réimsí uile na ngníomhaíochtaí a bhfuilimid gafa leo. Tá an tuarascáil seo curtha i dtoll a chéile d'fhonn sonraí i dtaobh ghníomhaíochtaí Chomhairle Cathrach agus Contae Phort Láirge don bhliain 2016 a léiriú.

Ar chuid de na buaicphointí a bhí go mór i mbéal an phobail, bhí gur baineadh amach an t-ainmiúchán Crios Forbartha Straitéisí do na Céanna ó Thuaidh, eamhnú Phort Láirge agus an L.E. James Joyce agus gnóthachtáil na catagóire 'Great Place' ag an Triantán Lochlannach ag na Gradaim Uirbithe in Londain. Ar ndóigh, tá an fhorbairt leanúnach ar Rian Glas na nDéise, a bhfuil Port Láirge ina iomláine ag súil le toradh maith air, agus ar Bhruachaill mar thaitneamhacht do chuariteoirí ar aon chaighdeán leis na cinn is fearr ar domhan, gar do bheith i gcrích.

Is féidir le Port Láirge súil a chaitheamh siar go bródúil ar 2016 agus mórtas a bheith aige as a bhfuil bainte amach agus súil ar aghaidh aige go dtí 2017 in oirchill ar rudaí ní b'fhearr le teacht.

### **Michael Walsh Príomhfheidhmeannach Comhairle Cathrach agus Contae Phort Láirge**

# CLÁR ÁBHAIR

## COMHAIRLE NA nDAOINE

Méaraí agus Cathaoirligh	2
An Chomhairle Iomlánach	3
Príomhoifigigh	4
Daoine ar Scor agus Daoine a d'Fhág Poist	5

## DAOINE AGUS POBAIL

Corporáideach	7
Pobal agus Spóirt	12
Tithíocht	15
Seirbhísí Comhshaoil	20
Seirbhísí Leabharlannaíochta	21
Seirbhísí Faisnéise	22
Coistí um Polasaí Straitéiseach	23

## CULTÚR FÁIS a CHRUTHÚ

Forbairt Eacnamúil	26
Turasóireacht	29
Seirbhísí Cultúrtha	30
Pleanáil	33
Coistí um Polasaí Straitéiseach	35

## BUNRAITH LÁIDIR

Bainistiú Maoin Sealbhais	38
Seirbhísí Éigeandála	41
Bóithre, Iompar agus Sábháilteacht	44
Coistí um Polasaí Straitéiseach	45

## CÚRSAÍ AIRGEADAIS

Ráiteas Airgeadais Bliantúil	47
Caiteachas Comhairleoirí	48
Tinreamh Comhairleoirí	49



TUARASCÁIL BHLIANTÚIL 2016  
COMHAIRLE NA nDAOINE



# MÉARAÍ AGUS CATHAOIRLIGH



**An Comhairleoir  
Adam Gary de Uidheas**

Méara Chomhairle Cathrach  
agus Contae Phort Láirge



**An Comhairleoir  
John Carey**

Leas-Mhéara Chomhairle  
Cathrach agus Contae  
Phort Láirge



**An Comhairleoir  
John Hearne**

Méara Cheantar  
Cathrach Phort Láirge



**An Comhairleoir  
Jim Griffin**

Leas-Mhéara Cheantar  
Cathrach Phort Láirge



**An Comhairleoir Damien  
Mac Eochagáin**

Cathaoirleach  
Thoghcheantar Dhún  
Garbhán agus an Leasa  
Mhóir



**An Comhairleoir  
Declan Doocey**

Cathaoirleach  
Thoghcheantar Dhún  
Garbhán agus an Leasa  
Mhóir



**An Comhairleoir  
John O'Leary**

Cathaoirleach  
Thoghcheantar an  
Chomaraigh



**An Comhairleoir  
Ray Murphy**

Leas-Chathaoirleach  
Cheantar an Chomaraigh



## AN CHOMHAIRLE IOMLÁNACH



Comhairleoir	Toghcheantar	Comhairleoir	Toghcheantar
An Comhairleoir Liam Ó Breasaíl (FG)	An Comarach	An Comhairleoir Jason Murphy (FF)	Cathair Phort Láirge Theas
An Comhairleoir Breda Brennan (SF)	Cathair Phort Láirge Theas	An Comhairleoir Ray Murphy (FF)	An Comarach
An Comhairleoir John Carey (FG)	Cathair Phort Láirge Thoir	An Comhairleoir Pádraig Ó Innseadúin (FG)	Dún Garbhán agus An Lios Mór
An Comhairleoir Déaglán Mac Clúin (SF)	An Comarach	An Comhairleoir Séamus Ó Domhnaill (Neamhspleách)	Dún Garbhán & An Lios Mór
An Comhairleoir Seosamh Ó Conmhuí (Neamhspleách)	Trá Mhór agus Cathair Phort Láirge Thiar	An Comhairleoir John O'Leary (FF)	An Comarach
An Comhairleoir Tomás Ó Cróinín (FF)	Dún Garbhán agus An Lios Mór	An Comhairleoir Labhrás Ó Néill (Neamhspleách)	Cathair Phort Láirge Theas
An Comhairleoir Seán Ó Cuimín (FG)	Cathair Phort Láirge Theas	An Comhairleoir Mícheál S Ó Riain (FF)	An Comarach
An Comhairleoir Daithí Mac Dónaill (Neamhspleách)	Cathair Phort Láirge Thoir	An Comhairleoir Lola O'Sullivan (FG)	Trá Mhór & Cathair Phort Láirge Thiar
An Comhairleoir Declan Doocey (FG)	An Comarach	An Comhairleoir Seánie Power (FG)	An Comarach
An Comhairleoir Pádraig Mac Gearailt (SF)	Cathair Phort Láirge Thoir	An Comhairleoir John Pratt (Lucht Oibre)	Dún Garbhán & An Lios Mór
An Comhairleoir Damien Mac Eochagáin (FG)	Dún Garbhán agus An Lios Mór	An Comhairleoir Éamon Ó Gaoindealbháin (FF)	Trá Mhór agus Cathair Phort Láirge Thiar
An Comhairleoir Jim Griffin (SF)	Trá Mhór agus Cathair Phort Láirge Thiar	An Comhairleoir Seán Reinhardt (Neamhspleách)	Cathair Phort Láirge Theas
An Comhairleoir Blaise Ó hAnnagáin (Neamhspleách)	Trá Mhór agus Cathair Phort Láirge Thiar	An Comhairleoir Máire de Róiste (Neamhspleách)	Cathair Phort Láirge Thoir
An Comhairleoir John Hearne (SF)	Cathair Phort Láirge Theas	An Comhairleoir James Tobin (FF)	Dún Garbhán & An Lios Mór
An Comhairleoir Seosamh Ó Ceallaigh (Neamhspleách)	Trá Mhór agus Cathair Phort Láirge Thiar	An Comhairleoir Siobhán Ní Fhaoláin (SF)	Dún Garbhán & An Lios Mór
An Comhairleoir Éamon Ó Maolagáin (FF)	Cathair Phort Láirge Thoir	An Comhairleoir Adam Gary de Uidheas (FF)	Cathair Phort Láirge Thoir

# PRÍOMHOIFIGIGH

## Príomhfheidhmeannach

Michael Walsh	Príomhfheidhmeannach
---------------	----------------------

## Stiúrthóir Seirbhísí

Fergus Galvin	Bóithre, Uisce agus Comhshaol
Ivan Grimes	Tithíocht, Pobal agus Seirbhísí Éigeandála
John Murphy	Ceann Airgeadais
Lar Power	Leas-Phríomhfheidhmeannach Forbairt agus Pleanáil Eacnamúil
Michael Quinn	Corparáideach, Cultúr, Acmhainní Daonna agus Córais Faisnéise

## Oifigigh Shinsireacha

Jane Cantwell	Leabharlannaí Cathrach agus Contae
John Crooke	Innealtóir Cónaitheach Sinsearach, Bóithre
Niall Curtin	Príomhoifigeach Dóiteáin
Paul Daly	Innealtóir Sinsearach Forbairt Eacnamúil
Billy Duggan	*OFS um Fhorbairt Eacnamúil
Ian Fitzpatrick	OFS um Sholáthar
Catherine Horan	Ceann Córais Faisnéise
Carmel Hourigan	OFS Acmhainní Daonna
Gabriel Hynes	Innealtóir Sinsearach Bóithre
Paul Johnston	Innealtóir Cónaitheach Sinsearach Tithíocht
Rupert Maddock	Ailtire Sinsearach
Pat McCarthy	Innealtóir Sinsearach Uisce
Eamonn McEaney	OFS Waterford Treasures
Raymond Moloney	OFS um Chomhshaol
Donal Murphy	Cuntasóir Airgeadais
Bryan O’Kane	Cuntasóir Bainistíochta
Jim O’Mahony	Pleanálaí Sinsearach
Eddie Ruane	OFS Corparáideach
Joe Sullivan	OFS um Thithíocht
Don Tuohy	OFS um Pobal
Richard Walsh	OFS um Fhorbairt Eacnamúil

\*OFS – Oifigeach Feidhmiúcháin Sinsearach

## DAOINE A D'ÉIRIGH AS OBAIR NÓ A D'FHÁG POIST IN 2016

### Daoine A D'Éirigh as

Elizabeth O'Connor	Oifigeach Cléireachais
Anthony Butler	Stórasóir
Terence Carroll	Comhraiceoir Dóiteáin
James Casey	Ceardaí
Vivianne Doole	Cigire Comhshaoil
Donal Fennessy	Breacoilte
Stephen Grant	Oibrí Ginearálta
John Grey	Tiománaí
Thomas Halligan	Tiománaí
Paul Hanlon	Oibrí Ginearálta
Margaret Howlin	Fáilteoir
Paul Kelly	Feighlí Uisce
Colin Kennedy	Comhraiceoir Dóiteáin
P.J. Kindregan	Innealtóir Sinsearach(A)
Pauline Lenihan	Oifigeach Cléireachais
Ray Mannix	Innealtóir Sinsearach
Timothy McCall	Teicneoir Feidhmeannach Sinsearach
Patsy McDonald	Cigire Uisce
Anthony McElroy	Ceann Córtais Faisnéise
John McGovern	Feighlí Uisce
Pat Moore	Feighlí Uisce
Edward Power	Tiománaí
Mary Roche	Maor Scoil
Joe Sheehan	Tiománaí
Raymond Stephens	Oibrí Ginearálta
Patrick Tutty	Tiománaí
Oliver Walsh	Maor Madraí
Andrew Weldon	Feighlí Uisce

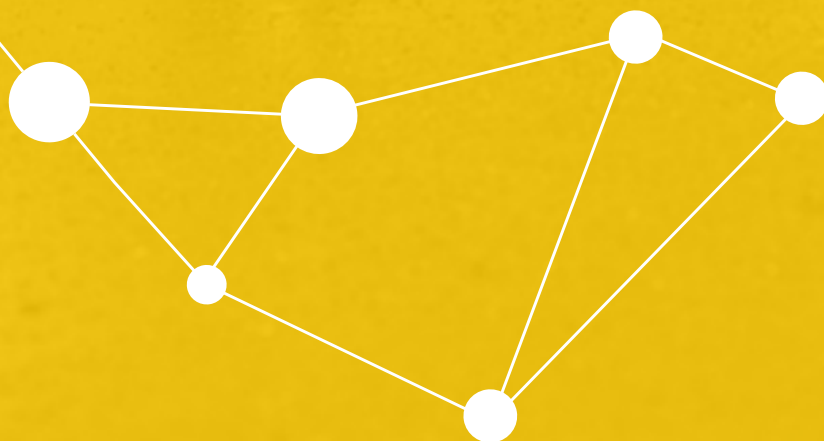
### Daoine a d'Fhág Poist

Rachel Cassidy	Clár Céime an Fhoras Riaracháin
Mary Houlihan	Oifigeach Sinsearach Foirne
Philip Murray	Innealtóir Cúnta
Padraig O'Shea	Pleanálaí Cúnta
Patrick O'Sullivan	Pleanálaí Cúnta
Alan Power	Comhraiceoir Dóiteáin ar Áirithíocht
Thomas Rogers	Innealtóir Feidhmiúcháin
Ross Wade	Comhraiceoir Dóiteáin ar Áirithíocht



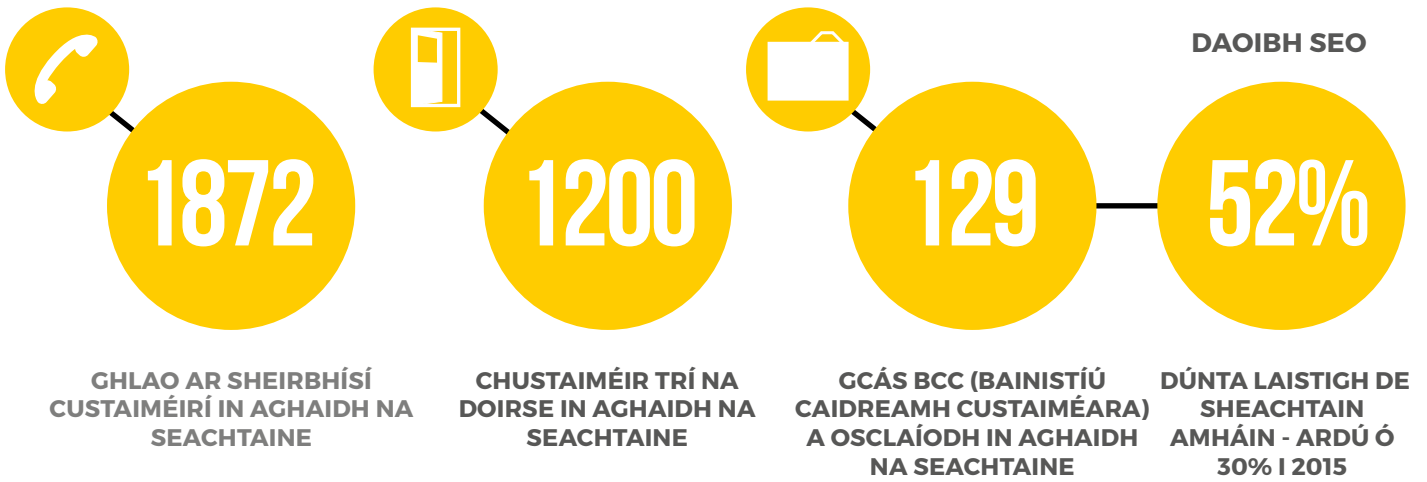


# TUARASCÁIL BHLIANTÚIL 2016 DAOINE AGUS POBAIL



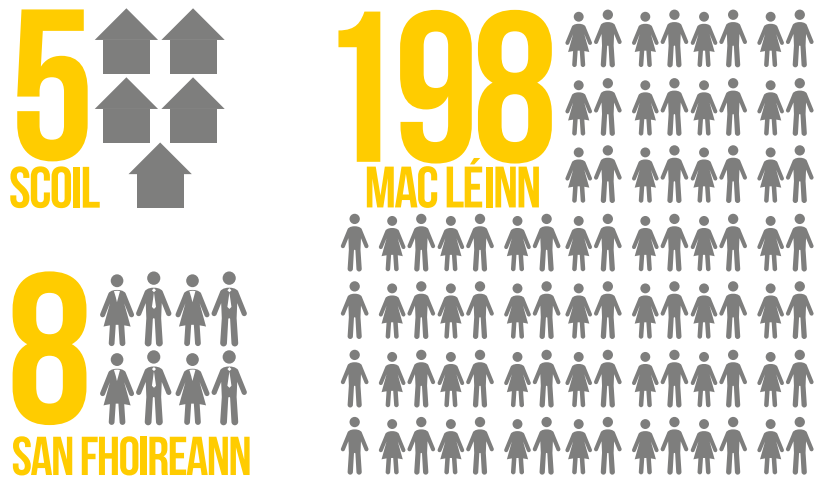
CORPORÁIDEACH

SEIRBHÍSÍ CUSTAIMÉARA AGUS OIDEACHAS

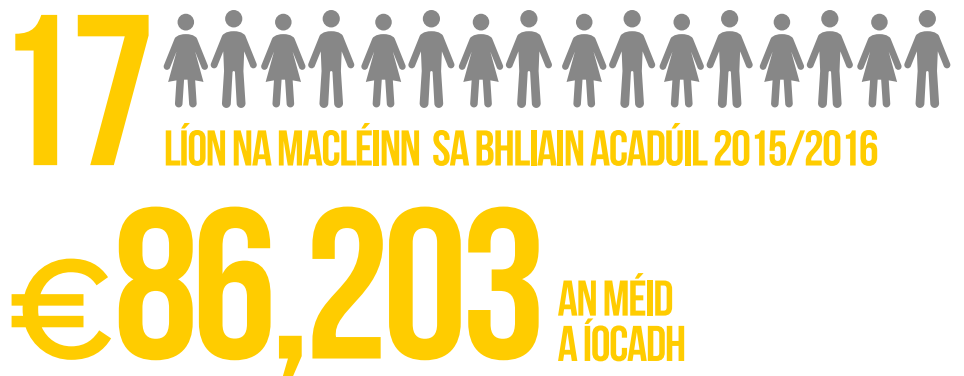


ÉACHTAÍ NA NÓG

D'fhonn teacht le ról Chomhairle Cathrach agus Contae Phort Láirge oiliúint faoi Phort Láirge a thabhairt do dhaoine óga agus a chur in iúl dóibh conas is féidir leo cion oibre a dhéanamh chun áit cónaithe níos fearr do chách a dhéanamh de Phort Láirge, eagraíodh Éachtaí na nÓg: Ceardlann Cathrach dár gCuid do mhic léinn ó Scoil Stiofáin Naofa De La Salle (Scoil Náisiúnta do Bhuachaillí) ó Bhunscoil na Toirbhearta sa Chathair agus ó Scoil Mhuire i nDún Garbhán.



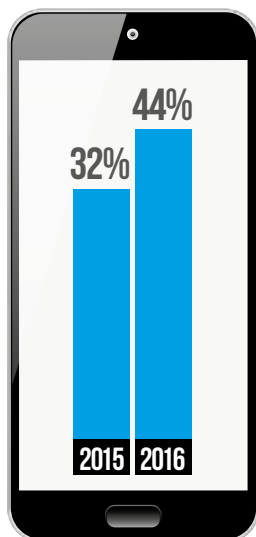
DEONTAIS ARDOIDEACHAIS



CORPORÁIDEACH

CUMARSÁID CHORPARÁIDEACH

LÁITHREÁN GRÉASÁIN



Fuair leathanach Facebook Chomhairle Cathrach agus Contae Phort Láirge 1601 'is maith liom' nua in 2016 (bhí ardú 5% ar 'is maith liom' nua in 2015). Ba é 6% an meánráta rannpháirtíochta maidir le postálacha.



Is é @waterfordcouncil hanla Twitter Chomhairle Cathrach agus Contae Phort Láirge. In 2015 tvúiteáil @waterfordcouncil 1311 uair; d'fhág sin go raibh meán-imprisean laethúil de 2,687 agus ráta rannpháirtíochta de 2% ar an meán. Bhí 1.6k atvúiteáil agus 1.5k nascchliceáil ónár tvúiteálacha i rith na bliana

Líon na nAmharc ar Leathanach

1,216,471



Méadú i gComórtas Líon in 2015

42%



Cuairteoirí Leithleacha

316,007



Cuairteoirí Fón Póca

44%



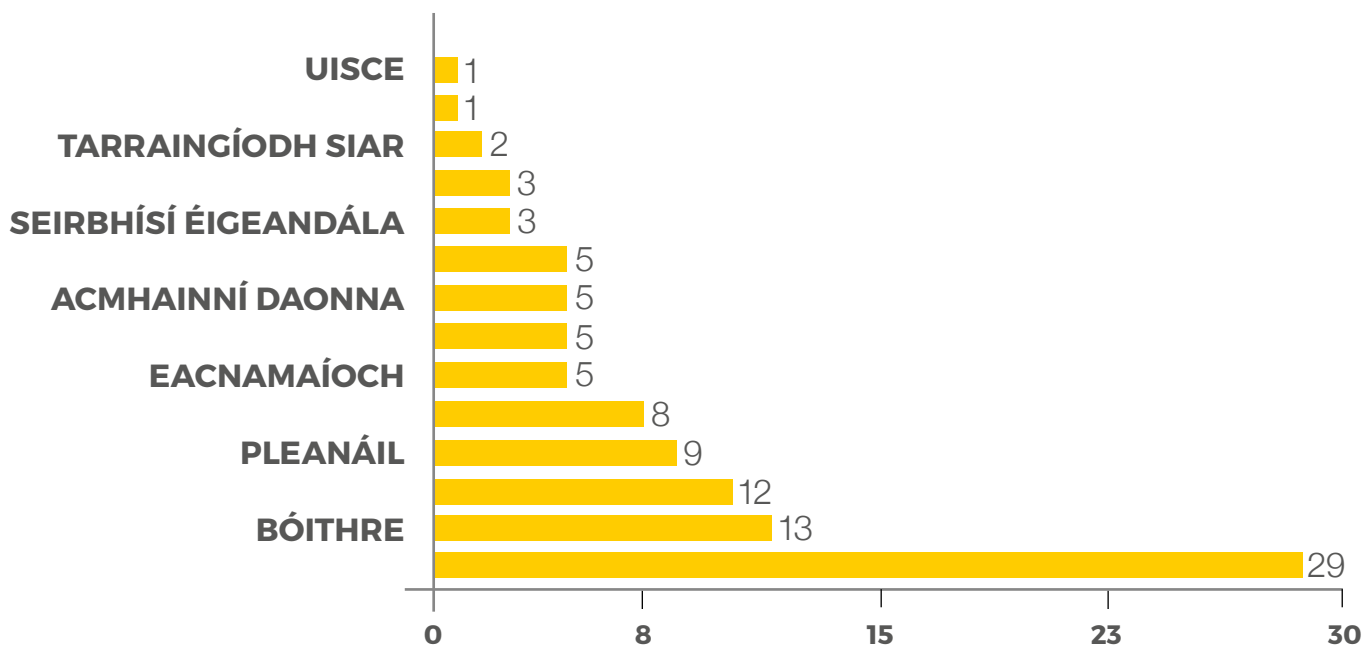
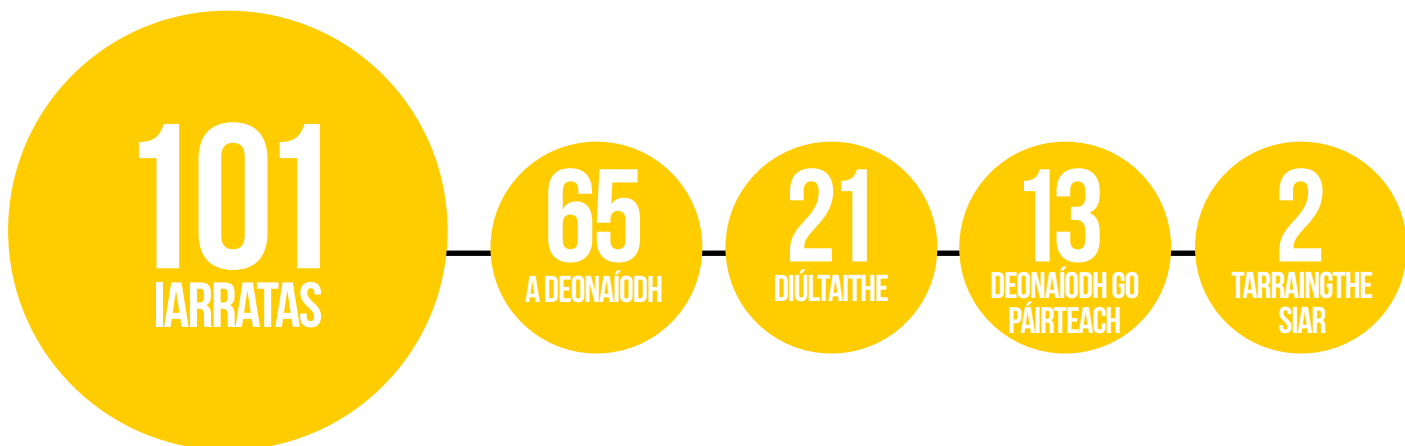
32% in 2015

Na leathanaigh ba mhó a raibh tóir orthu

1. LEATHANACH BAILE
2. LIGEAN ROGHABHUNAITHE
3. FIOSRÚCHÁIN PHLEANÁLA AR LÍNE
4. ÁR SEIRBHÍSÍ
5. LEATHANACH BAILE UM PLEANÁIL

**CORPORÁIDEACH**

**SAORÁIL FAISNÉISE**



**OIFIG AN CHOIMISINÉARA FAISNÉISE**

**CORPARÁIDEACH RÉITITHE**

Airgeadas  
Tithíocht  
Tithíocht  
Tithíocht  
Pleanáil  
Pleanáil  
Pleanáil  
Bóithre  
Bóithre

Dúnadh an cás toisc nár Seasadh Leis  
Ní dhearnadh cinneadh  
Dúnadh an cás toisc gur tugadh cúnamh  
Ní dhearnadh cinneadh  
Ní dhearnadh cinneadh  
Dúnadh an cás toisc gur tugadh cúnamh  
Dúnadh an cás toisc gur tugadh cúnamh  
Dúnadh an cás toisc gur tugadh cúnamh  
Ní dhearnadh cinneadh  
Ní dhearnadh cinneadh

CORPORÁIDEACH

# EAMHNUITHE BAILE 2016

SONRAÍ GNÍOMHAÍOCHTAÍ AGUS CAITEACHAIS DON TUARASCÁIL BHLIANTÚIL



MÉID AN MHAOINITHE

NASCBHAILE

CUSPÓIR AN MHAOINITHE



**ST. HERBLAIN**

Grúpa Óstála ó St. Herblain, grúpa ó Ecole Jules Riffel, Oíche Francach/ Éireannach - - cuid de cheiliúrtha 1916



**TRA MHÓR & CADUJAC**

Cuairt grúpa Múinteoirí ó Cadujac, ionadaí na Comhairle ar cuairt chuig Cadujac / Bordeaux, cuairteoirí ó Martillac



**BOSTÚN / ERIE**

D'fhreastal toscaireacht ón gComhairle ar Imeachtaí Lá Cuimhne in Ómós do Mharatón Bostúin in Aibreán 2016



**TALAMH AN ÉISC / LABRADAR**

Ina Óstáil do ghrúpa ó Thalamh an Éisc - Dún Garbhán an 11ú Féile Éire Talamh an Éisc Lúnasa 2016







# SEIRBHÍSÍ POBAIL AGUS SPÓIRT

## TÁSCAIRÍ FEIDHMIÚCHÁIN

-CUSPÓIR-  
LEIBHÉAL TORADH NA  
BLIANA 2015 A CHOIMEÁD  
AGUS A SHÁRÚ

## TÁSCAIRE SEIRBHÍSE NÁISIÚNTA

LÍON NA GCUAIRTEOIRÍ AR ÁISEANNA FAOI  
STIÚIR NA NÚDARÁS ÁITIÚIL

TORADH NA BLIANA 2015 **134,395**

SPRIOCANNA 2016 **139,771**

TORADH NA BLIANA 2016 **127,548**

## TÁSCAIRÍ SEIRBHÍSE

LÍON NA NGRÚPAÍ CLÁRAITHE LEIS AN  
LÍONRA RANPHÁIRTÍOCHTA POBAIL (LRP)

SPRIOCANNA 2016 **520**

TORADH NA BLIANA 2016 **553**

CÉATADÁN NA  
SCOILEANNA ÁITIÚLA  
AGUS NA GRÚPAÍ ÓIGE  
ATÁ PÁIRTEACH I  
GCOMHAIRLE NA NÓG



## SEIRBHÍSÍ POBAIL



Cuireadh tacaíocht ar fáil do phobail trí **Scéim Deontas Pobail agus Spóirt** trína dtugtar cúnaimh airgeadais do chlubanna spóirt, chumainn chónaitheoirí agus do ghrúpaí pobail agus deonacha áitiúla d'fhonn an inbhuaine a chinntiú. Bhí 305 iarratasóir i dteideal é a fháil agus leithdháileadh €41,350k in 2016 ar an tionscnamh seo.

Tá teist mhaith ag Port Láirge maidir le bheith rannpháirteach ag an **Ócáid Bhrionta Gradam um Mórtas Áite**. Bhí Ealaíona na nÓg ó Phort Láirge, a bhuaigh duais as bheith sa dara háit agus an tAonad um Chomhtháthú & Thacaíocht a bhuaigh ina chatagóir agus Grúpa na mBailte Slachtmhara ó Choill Mhic Thomáisín ina n-ionadaithe ar Phort Láirge in 2016. Ba é Grúpa Tascfhórsa an Phort Lách an buaiteoir tríd is tríd de Ghradaim Phobail agus Dheonacha LRP Phort Láirge 2016 agus beidh siad ag déanamh ionadaíocht ar Phort Láirge in 2017 ag Ócáid Bhrionta na nGradam Mórtas Áite.

Ba mhór an phribhléid é do cheathrar ball de **Chomhairle na nÓg** freastal ag Searmanas Stáit an 15 Meitheamh i gcúimhne an 40 páiste agus duine óg a fuair bás le linn Éirí Amach 1916. Lainseáladh an láithreán gréasáin Teenspace in 2016. B'ócáid thar bheith tábhachtach í sin do Chomhairle na nÓg. Tá Teenspace á chruthú féin mar acmhainn iontach do dhaoine óga i bPort Láirge agus níos faide anonn.

**Líonra Rannpháirtíochta Pobail:** Bhí méadú ar an mBallraíocht in 2016, tá 553 ghrúpa cláraithe anois leis an LRP. Bhí an Chomhairle ina príomhpháirtí freisin maidir le bronnadh na nGradam Pobail bliantúil trína dtugtar aitheantas d'obair phobal ar fud na Cathrach agus an Chontae.

**Comhchoiste Póilíneachta (CCP):** Tá CCP réamhghníomhach ag Port Láirge a bhí ag tabhairt aghaidh ar shaincheisteanna éagsúla d'fhonn áit atá níos sábháilte do chách a dhéanamh de Phort Láirge. Tionóladh cruinniú poiblí a raibh freastal maith air in Eanáir 2016.

# SEIRBHÍSÍ POBAIL AGUS SPÓIRT

## SEIRBHÍSÍ POBAIL



**Comhaontas um Aois-Áisiúlacht:** Cuireadh tús le hobair ullmhúcháin maidir le Straitéis Aois-áisiúlachta Phort Láirge. Tá sé de shainchúram ar an gComhaontas um Aois-Áisiúlachta an straitéis seo a mbeidh feidhm aici ar feadh na tréimhse 2017-2022 a ullmhú. Tagann baill an Chomhaontais um Aois-Áisiúlachta, Port Láirge ó go leor eagraíochtaí poiblí agus neamhphoiblí lena n-áirítear an Lónra Rannpháirtíochta Pobail, LocalLink, Cúram an Aois i nDún Garbhán, Comhairle Cathrach agus Contae Phort Láirge agus BOO (Bord Oideachais agus Oiliúna) Phort Láirge/Loch Garman.

**Deontais Féilte Pobail:** Thug an Roinn Pobail tacaíocht ar bhonn leanúnach d'fhéilte pobail i rith na bliana. Fuarthas 32 iarratas ar mhaoiniú agus bhain an 20 iarratas ar éirigh leo tairbhe as caiteachas iomlán de €40,750.

**Ceiliúradh Lá Fhéile Pádraig:** ba é téama fhéile na bliana 2016 a bhí ar siúl i gCathair Phort Láirge "Triúr Deirfeár 2020: ag ceiliúradh Éagsúlacht Phort Láirge". Rinne 49 ngrúpa taispeántas de mhóréagsúlacht chultúr Phort Láirge ar a n-áirítear an Pobal Filipíneach Éireannach i bPort Láirge, Pobail Úcránacha, agus Triúr Deirfeár 2020 agus fuair eadar uile dámhachtain Ard-mholadh Speisialta.

## COISTE FORBARTHA PHOBAL ÁITIÚIL PHORT LÁIRGE



Is ag **CFPA (Coiste um Fhorbairt Pobail Áitiúil) Phort Láirge** atá an phríomhfhreagracht as pleanáil agus maoirseacht a dhéanamh ar chaiteachas ar fhorbairt áitiúil. Tá ionadaíocht qg comhlachtaí poiblí agus neamhphoiblí, mar atá rialtais áitiúla, gníomhaireachtaí stáit, pobail áitiúla, agus leasanna forbraíochta, sóisialta, agus eacnamaíochta, ar an CFPA

Bhí tionchar mór i gcónaí ag an **gCiste um Ghníomhachtú an Phobail i gCuimsiú Sóisialta (SICAP)**, arbh fhiú €1,098,446 é don Chathair agus don Chontae in 2016 ar phobail agus ar dhaoine aonair faoi mhíbhuntáiste in 2016, agus tugadh aird ar leith ar Dhaoine faoi Mhíchumas, ar an Lucht Siúil agus ar na Romaigh.

### Clár Forbartha Tuaithe 2014-2020

I rith na bliana 2016, thosaigh an Grúpa Gníomhaíochta Áitiúil (LAG) arb ionann é agus LCDC Phort Láirge ag cur i gcrích na gníomhíochtaí forbartha áitiúla a ceadaiódh sa Straitéis Forbartha Áitiúil don phobal tuaithe - buiséad €7,522,796.

## SPÓIRT



**D'fhonn rannpháirteachas i spóirt agus i ngníomhaíocht choirp a mhéadú trí fhorbairt na n-áiseanna spóirt a thacú agus trí phobail ghníomhacha a chur chun cinn.**

- Chuaigh **Comhpháirtíocht Spóirt Phort Láirge agus Comhairle Cathrach agus Contae Phort Láirge** i mbun oibre i bpáirt a chéile ar roinnt tionscadal i rith na bliana, ar a n-áirítear Turas Phort Láirge Sean Kelly, Seachtain Náisiúnta na Rothar, Seachtain Náisiúnta Fóillíochta agus Tionscadal Mhol Spóirt Phobal Charraig Phiarais.
- **Club Gailf Bhaile Liam:** Tá úsáid forleathan á baint as an gcúrsa gailf cathrach seo; tá oibreacha leanúnacha draenála uasghrádaithe ar siúl de réir an Phlean 5 Bliana freisin.
- **Ionad Spóirt Réigiúnach:** I rith na bliana 2016, chuir Comhairle Cathrach agus Contae Phort Láirge Seomra Frithdhópála leis na háiseanna a bhí ann d'fhonn teacht le caighdeán UEFA, rinneadh uasghrádú ar chithfholcadáin sna seomraí feistis agus ar oibriúcháin draenála ar dhá pháirc imeartha.

- **Ionad Spóirt Dhún Garbhán:** Cuireadh seomra cruinnithe/aeróbaice nua leis an áis in 2016.
- **Halla spóirt agus saoráid pobail Charraig Phiarais:** Osclaíodh saoráid nua i gCathair Phort Láirge in 2016; is áis bhreise thábhachtach í maidir le bonneagar sóisialta agus spóirt an cheantair.
- **Tháinig 127,548 gcuairteoir chuig saoráidí faoi stiúir Údarás Áitiúla Phort Láirge in 2016.**

TITHÍOCHT - GINEARÁLTA

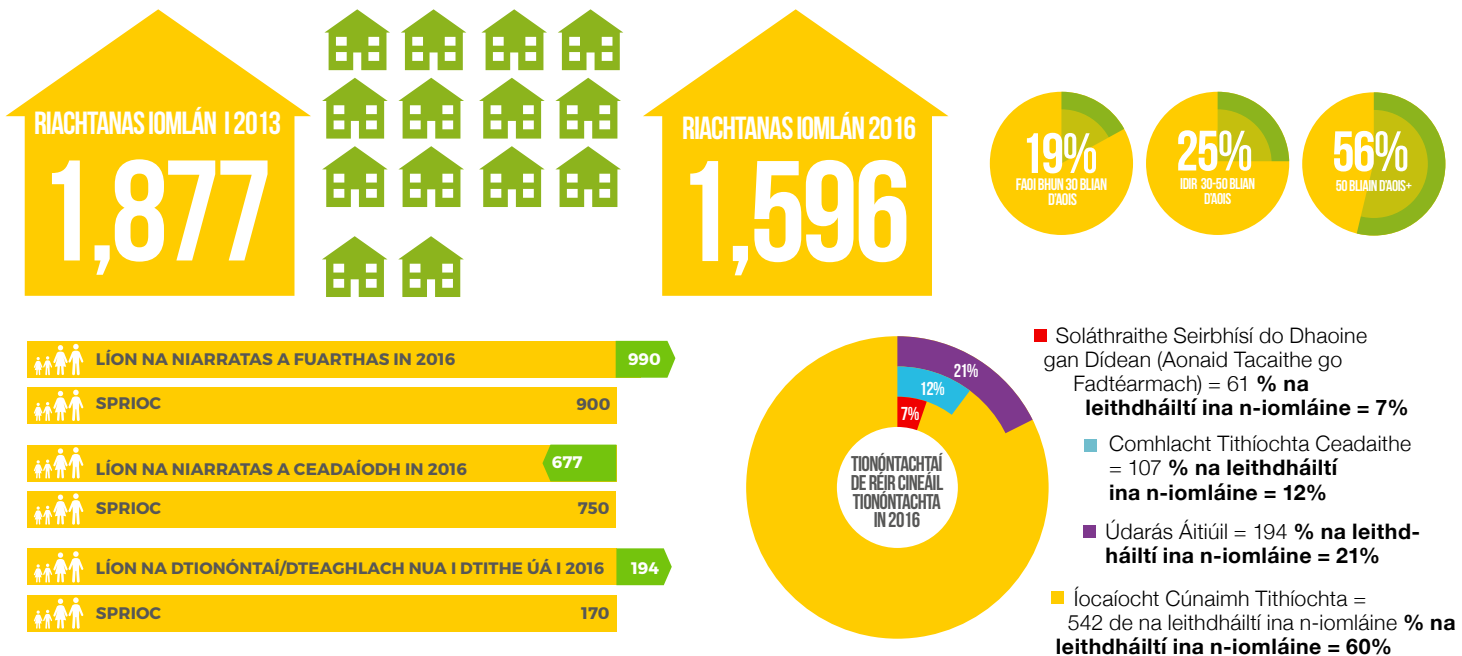
# MEASÚNÚ, LEITHDHÁILEADH AGUS AISTRIÚ TITHÍOCHTA

TÁ SÉ D’AIDHM AG COMHAIRLE CATHRACH AGUS CONTAE PHORT LÁIRGE POBAIL INBHUANAITHE A FHORBAIRT AGUS TITHÍOCHT A DHÁILEADH DE RÉIR NA SCÉIME LEITHDHÁILTE AGUS AR MHAITHE LE BAINISTÍOCHT EASTÁIT.

## MEASÚNÚ AR RIACHTANAS TITHÍOCHTA SÓISIALTA, 2013 AGUS 2016

D’fhoilsigh an Ghníomhaireacht Tithíochta Riachtanais Tithíochta Náisiúnta i mí na Nollag 2016. Ar an 21 Meán Fómhair, 2016 bhí 91,600 duine measta bheith cáilithe le haghaidh tacaíocht tithíochta. Is ionann sin agus méadú foriomlán de 1,728 (nó 1.9%) i gcomparáid leis an measúnú deiridh a rinneadh in 2013. Cuspóir an Mheasúnaithe Náisiúnta ab ea líon iomlán na dteaghlach atá cáilithe le haghaidh Tithíocht Shóisialta ar fud na Tíre a chainníochtú d’fhonn polasaí agus plean a mhúnlú i dtreo cineálacha oiriúnacha de thacaíocht tithíochta.

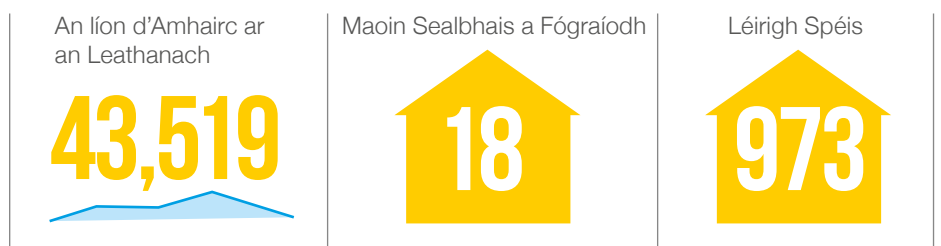
## MEASÚNÚ PHORT LÁIRGE AR RIACHTANAS



## LIGEAN ROGHABHUNAITHE



Thug Comhairle Cathrach agus Contae Phort Láirge Scéim Ligin Rogha Bunaithe isteach ar líne ar bhonn píolótach i Meán Fómhair 2016. Is bealach nua é seo chun maoin sealbhais áirithe de chuid na comhairle a leithdháileadh ar iarratasóirí atá ceadaithe le haghaidh tithíochta agus aistrithe. Gach seachtain idir 9 r.n. ar an Aoine agus 12 meán lae ar an Déardaoin fógraíonn an Chomhairle, ar láithreán gréasáin lántiomnaithe, na maoine sealbhais atá ar fáil, ar féidir leis na hiarrratasóirí foirm Léiriú Spéise a chur isteach ina leith an líne.





Forbairt Tithíochta ar an láthair ina raibh Amharclann Uí Ruaidh i nDún Garbhán tráth dá raibh



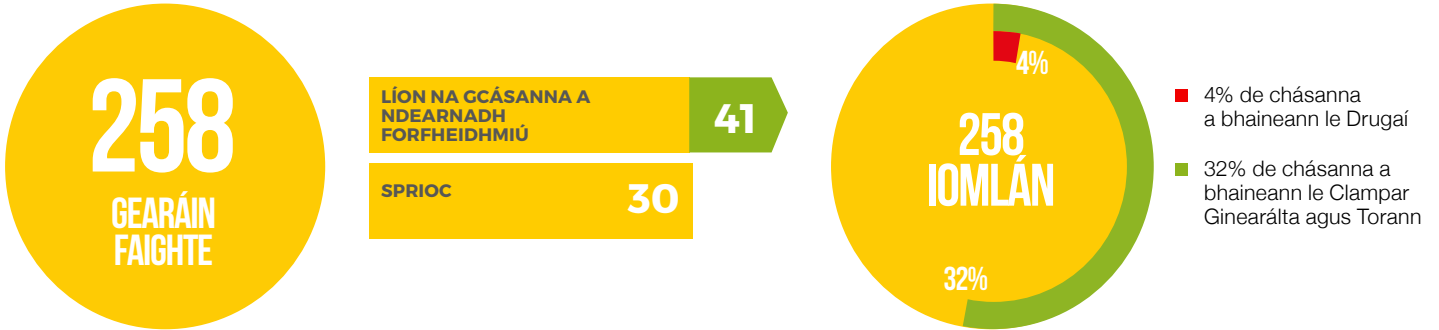
Forbairt Tithíochta ag Cnoc an Chlochair, Trá Mhór



TITHÍOCHT - CAIPITEAL

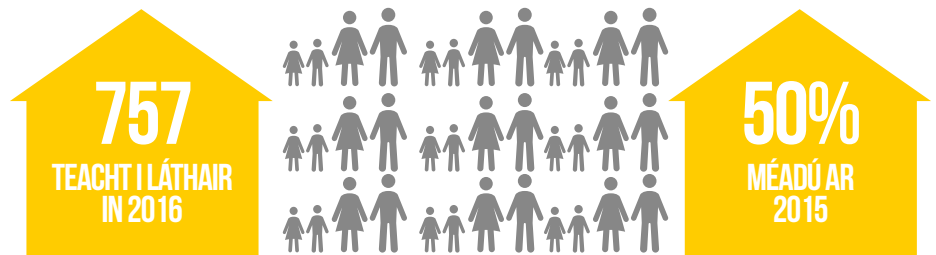
# DÍTH DHÍDINE, SCC, ICT & DEONTAIS

## IOMPRAÍOCHT FRITHSHÓISIALTA

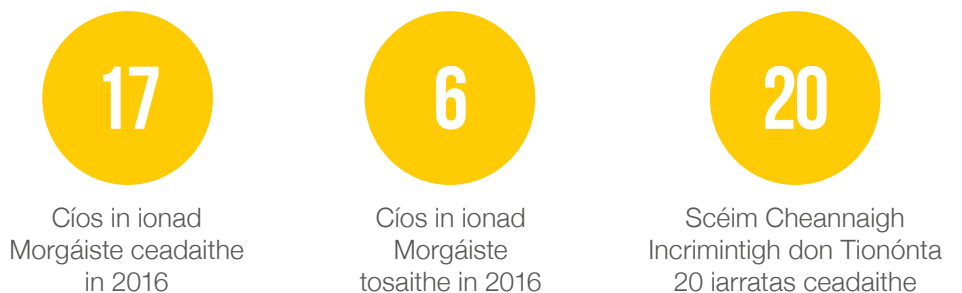


## SEIRBHÍSÍ DO DHAOINE GAN DÍDEAN

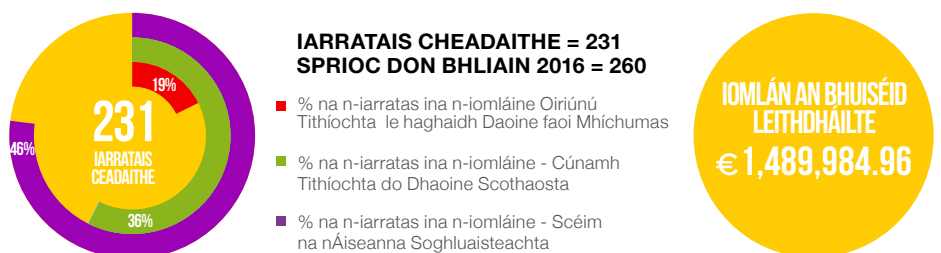
Oibríonn Comhairle Cathrach agus Contae Phort Láirge go réamhghníomhach i gcomhar leis na soláthraithe seirbhíse ag déileáil leis an ngéarchéim maidir le díth dhídeine agus cuireadh 28 n-aonad breise cóiríochta ar fáil do dhaoine gan dídean in 2016. Sprioc maidir le haonad breise in 2016 = 10



## SLITE CHUN TEACHT AR THEACH



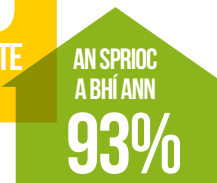
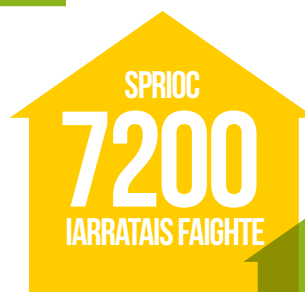
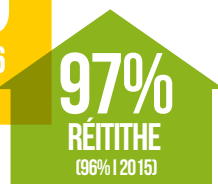
## DEONTAIS OIRIÚNAITHE TITHÍOCHTA



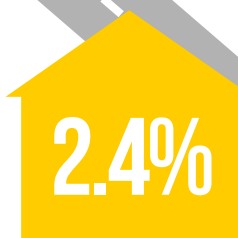


TITHÍOCHT - CAIPITEAL

**OBAIR CHOOTHABHÁLA AGUS OBAIR FEABHSÚCHÁIN  
AR THITHÍOCHT DE CHUID ÚDARÁIS ÁITIÚIL**



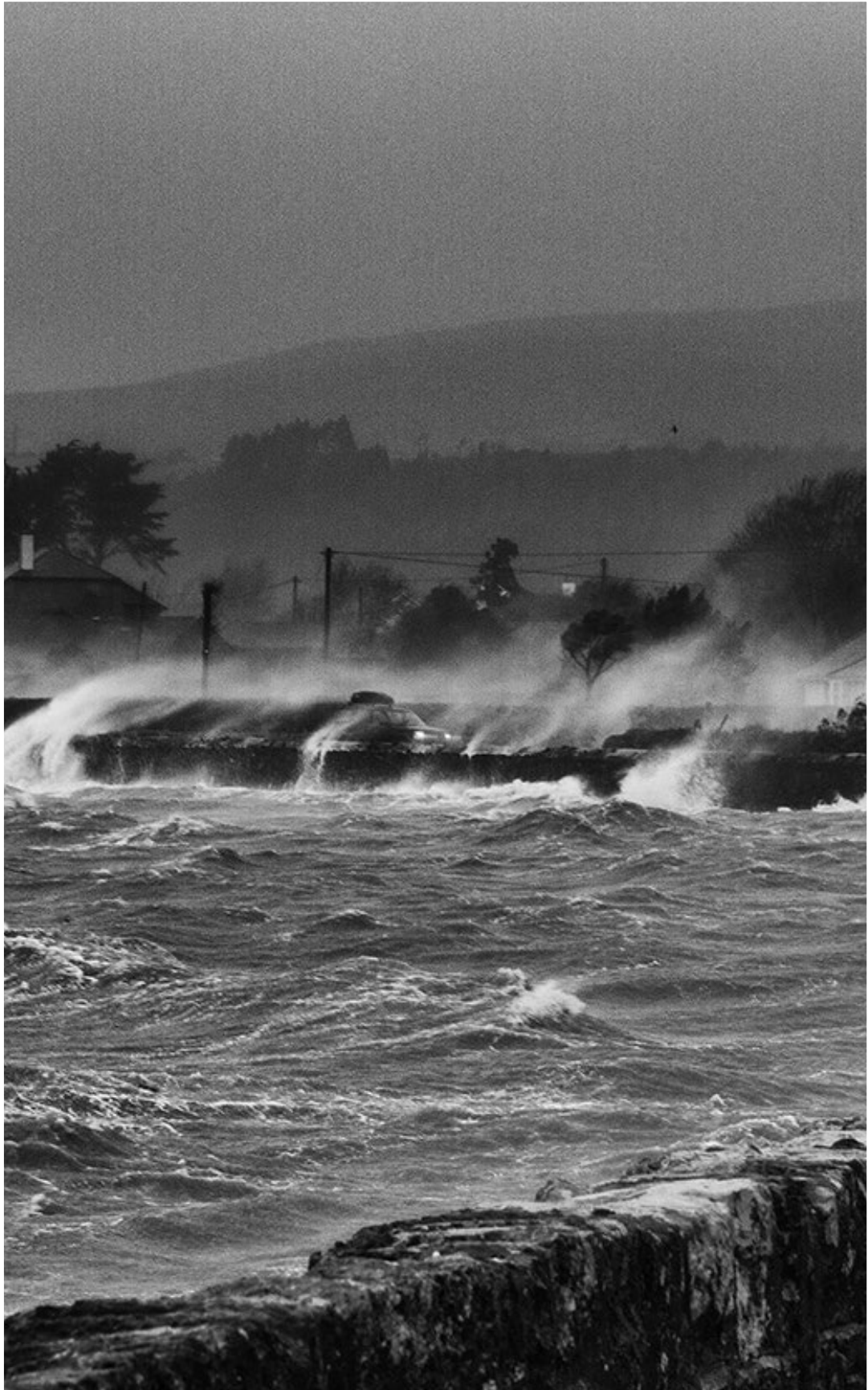
MEÁN-SEAL PRÓISEÁLA  
TÍTHE FOLMHA  
ATHEADRÁNAITHE



% STOIC FOLAMH AG  
AON TRÁTH AR BITH



LÍON NA DTEAGHAISÍ  
PRÍOBHÁIDEACHA AR  
CÍOS A NDEARNADH  
CIGIREACHT ORTHU  
FAOIN BTCP (BORD  
UM THIONÓNTACHTAÍ  
CÓNAITHE  
PRÍOBHÁIDEACHA)



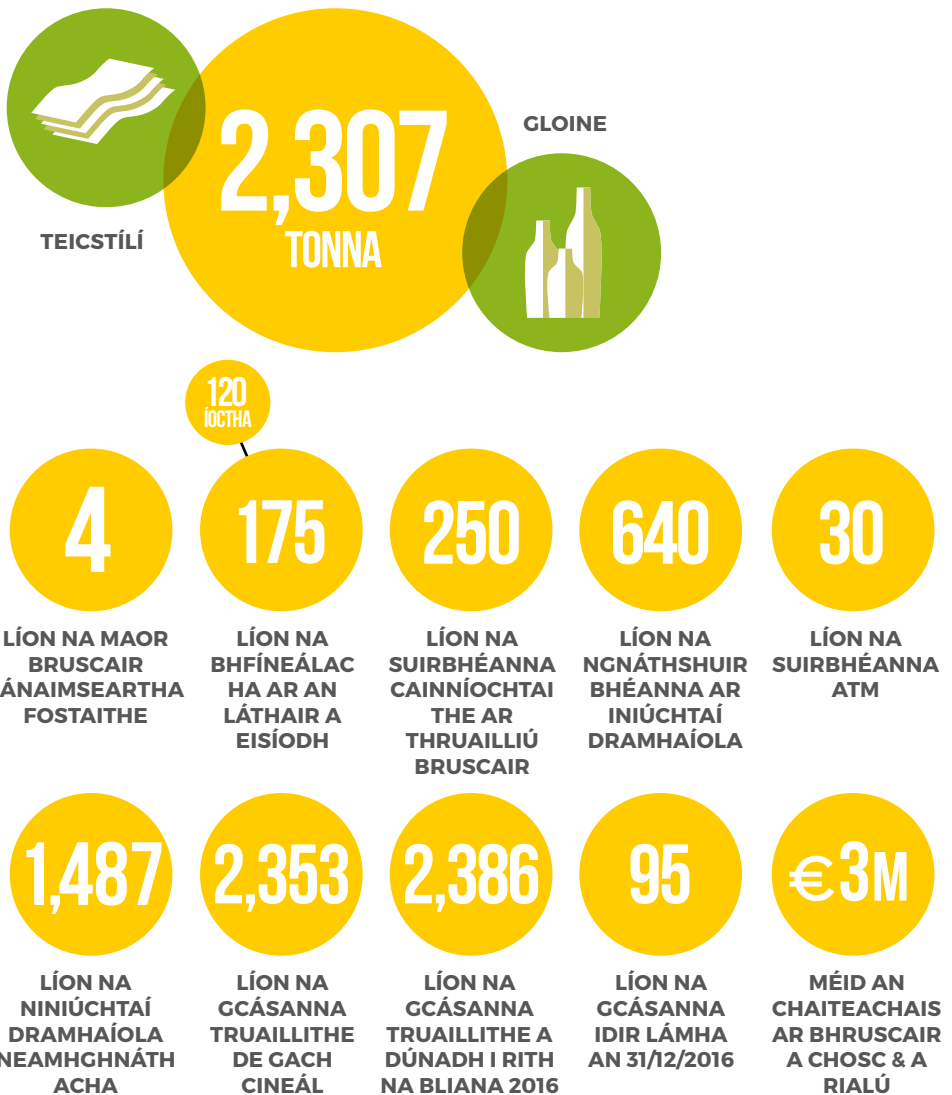
Stoirmeacha 2016 leis an gCósta Óir, Dún Garbhán, Co. Phort Láirge.

# COMHSHAOL

## SEIRBHÍSÍ TRÉIDLIACHTA

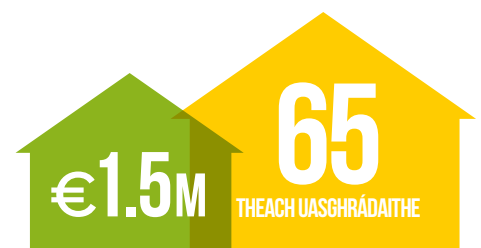
Rinneadh iniúchtaí tráthrialta faoin gcóras um fhaireachais sábháilteachta bia, cigireacht feola réamh-bháis agus iarbháis, iniúchtaí ar mharú agus leas ainmhithe, lipéadú inrianaitheachta, iniúchtaí oiliúint foirne agus sláinteachais phearsanta i rith na bliana 2016 i gcomhréir leis an gconradh seirbhíse a ceanglaíodh le hÚdarás Sábháilteachta Bia na hÉireann. Maidir le gnólachtaí bia faoi mhaoirseacht i rith na bliana 2016 bhí 10 n-áitreabh ceadaithe (4 áitreabh seamlais cheadaithe agus 6 áitreabh próiseála feola) agus 6 ghnólacht/fheithicil fheola. Rinneadh cigireacht ar 231 áitreabh/fheithicil i rith na bliana 2016 agus glacadh 126 shampla in 2016.

## ÁISEANNA AISGHABHÁLA AGUS ATHCHÚRSÁLA:



## FUINNEAMH

- Fuarthas níos mó ná €1.5 milliún le haghaidh uasghráduithe éifeachtúlachta fuinnimh in 2016, agus rinneadh 65 theach shóisialta agus phríobháideacha ar bheagán breosla a uasghrádú trí bhearta éifeachtúlachta fuinnimh.
- Uasghrádú fuinnimh críochnaithe ag Club Kingfisher.
- Straitéis Fuinnimh In-athnuaite arna forbairt do Chontae Phort Láirge.



# SEIRBHÍSÍ LEABHARLANNAÍOCHTA

CUIREANN SEIRBHÍS LEABHARLANNAÍOCHTA CHOMHAIRLE CATHRACH AGUS CONTAE PHORT LÁIRGE DEISEANNA FOGHLAMA AGUS DEISEANNA IDIRGHNÍOMHAÍOCHTA POBAIL AGUS RANNPHÁIRTÍOCHTA CULTÚRTHA AR FÁIL DON DAONRA ÉAGSÚIL AR FUD CHATHAIR AGUS CHONTAE PHORT LÁIRGE.

LÍON NA GCUAIRTEOIRÍ AR LEABHARLANNA PHORT LÁIRGE IN 2016	515,792	LÍON NA NÍTÍMÍ NÓ NA LEABHAR A EISIÓDH	368,506
SPRIOC	500,000	SPRIOC	371,504
LÍON NA NIMEACHTAÍ A TIONÓLADH I LEABHARLANNA PHORT LÁIRGE	2,299	LÍON NA NÍTÍMÍ A EISIÓDH AR EILE	92,177
SPRIOC	2000	SPRIOC	138,411
CAITEACHAS BLIANTÚIL AR STOC IN AGHAIDH AN DUINE	€1.71	LÍON NA NÍOSLUCHTÁLAITHE MAIDIR LE CLOSLEABHAIR & LE RÍOMHLEABHAIR	5,774
SPRIOC	€2.00	SPRIOC	3,800
LÍON NA NÚSÁIDEOIRÍ WIFI	26,291	LÍON NA NIRISÍ A ÍOSLUCHTÁLADH	6,204
SPRIOC	10,000		
LÍON NA SEISIÚN IDIRLÍN	67,557		
SPRIOC	55,000		



**“LEABHARLANN NA nDAOINE, SPÁS NA nDAOINE, TODHCHAÍ NA nDAOINE”**, Cheadaigh an Chomhairle Plean Forbartha maidir le Seirbhís Leabharlannaíochta Chomhairle Cathrach agus Contae Phort Láirge 2017-2022 i Nollaig 2016. Tóghtar sa phlean ar a bhfuil bainte amach ag an tSeirbhís Leabharlannaíochta thar na blianta a chuaigh roimhe seo agus léirítear ann príomhaidhmeanna na seirbhíse san am atá romhainn. Bíonn Leabharlanna i gcónaí ag tapa teicneolaíochtaí nua agus bhíothas ghnóthach i rith na bliana 2016 ag ullmhú le haghaidh 'My Open Library'; fáil ar sheirbhísí leabharlannaíochta 24 uair sa ló, agus córas eisiúna leabhar féinseirbhíse RFID.

Reáchtáileadh níos mó ná 2,200 imeacht sna leabharlanna i rith na bliana 2016 agus tháinig 515,792 dhuine ar cuairt. Bhí an tSeirbhís Leabharlainne i gceannas ar chlár imeachtaí Chomórath Éirí Amach 1916, tá Céad Bliain ó shin, agus bhí an seoladh ar siúl sa Leabharlann Lárnach i mí Eanáir. Ar bhuaicimeachtaí eile bhí Féile Leabhar na Leanaí, clár léitheoireachta Réaltaí Samhraidh, Féile an Tobair, Féile Bealtaine agus a lán ócáidí lainseála agus gníomhaíochtaí for-rochtana eile. Tacaíonn an tSeirbhís Leabharlainne le hobair go leor eagraíochtaí comhpháirtíochta i bPort Láirge agus ba mhór a cion oibre maidir le Tionscadal Chomórtha dhul faoi uisce an 'Sea Horse' i dTrá Mhór, agus 'Tales in Lismore' agus gníomhaíochtaí iomadúla eile nach iad.

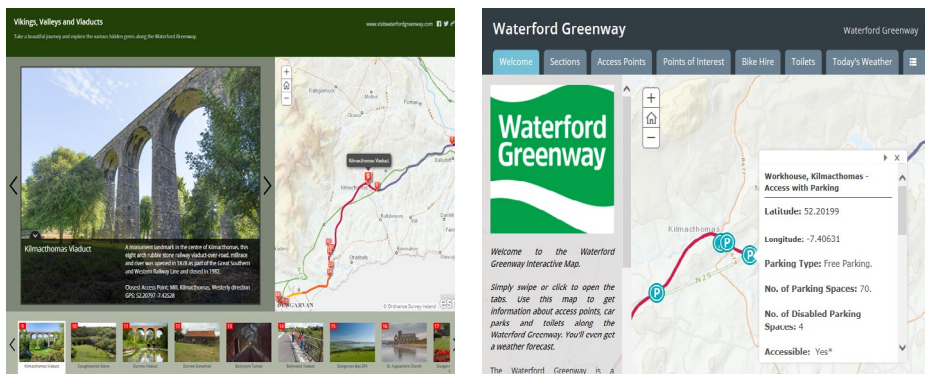
# SEIRBHÍSÍ TF

## TEICNEOLAÍOCHT FAISNÉISE

In 2016 bhain Comhairle Cathrach agus Contae Phort Láirge úsáid straitéiseach as Teicneolaíocht Faisnéise ar bhonn leanúnach chun feabhas a chur ar sheirbhís custaiméara, chun gach réimse de ghnó na Comhairle a thacú agus chun an éifeachtúlacht agus an éifeachtacht tríd is tríd a fheabhsú. Bhí obair ar siúl go leantach chun comhdhlúthú gach córais a thabhairt chun críche, chun bonneagar TF a chuíchóiriú agus chun claochlú ar sholáthar seirbhísí a bhogadh ar aghaidh. Bhíothas ag díriú níos mó ná riamh ar obair shoghluaiste, ar an úsáid is feara dhéanamh de theicneolaíocht mhapála agus ar rannpháirteachas i dtionscnaimh náisiúnta a bhaineann le TF.

## TIONSCADAL AN RIAIN GHLAIS

I measc na dtionscadal a bhí ar siúl in 2016: Measadh mapáil Idirghníomhach mar bhunchuid ríthábhachtach i ndáil le hidirmhargaíocht agus fhaisnéis don chuairteoir. D'oibrigh foireann an Chórais Faisnéise Geografaí (CFS) i gcomhar leis an Rannóg um Fhorbairt Eacnamúil chun léarscáileanna a fhorbairt a dhéanfadh freastal do chur i láthair faisnéise maidir le codanna, de phointí rochtana agus d'áiseanna an Riain Ghlais.



## SEIRBHÍS CUSTAIMÉARA

Cuireadh Aip Gabhála Teagmhais Shoghluaiste, agus fócas ar úsáid Éirchód chun cinn ar mhaithe le cruinneas seolta in iarracht tuilleadh feabhais a chur ar fhreagairt ar fhiosrú agus ar ghearán custaiméara. Tugadh roinnt Aipeanna Bailitheora isteach d'fhonn éifeachtúlacht maidir le suirbhéanna agus le sonraí a fheabhsú. Lean an Chomhairle de MapAlerter, seirbhís saor in aisce atá in ann foláirimh fíor-ama a thabhairt do chustaiméir maidir le gníomhaíocht ina gceantar via SMS, r-phost, Facebook agus na meáin shóisialta. a chur chun cinn.

## CÓRAS BAINISTÍTHE CAIDRIMH LE CUSTAIMÉIRÍ (CRM)

Rinneadh uasghrádú ar an gCóras Bainistíthe Caidrimh le Custaiméirí (CRM) agus tugadh roinnt modúl breise isteach d'fhonn seirbhís custaiméara ag pointí teagmhála lárnaigh in Ionaid Seirbhís Custaiméara na Comhairle a éascú.

## PLEAN LEATHANBHANDA NÁISIÚNTA

D'ainmnigh an Chomhairle Oifigeach Leathanbhanda chun gníomhú mar dhuine teagmhála lárnaigh d'oibreoirí agus do Ranna Rialtais maidir le Leathanbhanda a thabhairt i bhfeidhm.

## TIONSCADAL CATHRACH CLISTE

Rinne Comhairle Cathrach agus Contae Phort Láirge comhlúadar leis an bhFóram Cathrach Cliste i gcomhar le 6 chathair eile (Corcaigh, Luimneach, Gaillimh, Doire, Béal Feirste agus Baile Átha Cliath). Tugann Ollscoil Mhá Nuad tacaíocht don tionscadal seo - is iarracht é teacht ar réitigh nuálacha agus úsáid a bhaint as teicneolaíochtaí nua chun aghaidh a thabhairt ar dhúshláin uirbeacha.





# COISTE UM POLASAÍ STRAITÉISEACH (CPS)

## TITHÍOCHT, POBAL, CULTÚR, SPÓRT AGUS FÓILLÍOCHT

### Comhairleoirí

- 1 Comhairleoir John Pratt (Cathaoirleach) Meán Fómh 2015 - Meith 2016
- 2 Comhairleoir Tom Cronin (Cathaoirleach) Meán Fómh 2016 - An lá atá inniu ann
- 3 Comhairleoir John Carey
- 4 An Comhairleoir John O'Leary
- 5 An Comhairleoir Blaise Hannigan
- 6 An Comhairleoir Damien Geoghegan
- 7 An Comhairleoir Laurence O'Neill
- 8 An Comhairleoir Breda Brennan
- 9 An Comhairleoir Seán Reinhardt

### Ionadaithe Earnála

- 1 Michael Farrell – (Cumann Fiadhúla na hÉireann)
- 2 Rosemary Kennedy – (Club Siúlóide Chnoc Ráth Ó gCormaic)
- 3 Tháinig Andrea Galgey in áit Tony McSweeney (Cumann Shiondróm Down)
- 4 Jemma Mackey (SIPTU)

**4** LÍON NA GCRUINNITHE CPS A TIONÓLADH IN 2016

Márta	Meith
24	9
Meán Fómh	Nollaig
29	14

## DOICIMÉID PHOLASAÍ AR CEADAIGH AN CPS IAD CHUN A GHLACTHA AG CRUINIÚ IOMLÁNACH DEN CHOMHAIRLE IN 2016

### TITHÍOCHT

- Straitéis um Míchumas & Tithíochta
- Scéim Leithdháileadh Tithíochta
- Scéim Cheannaigh (Incrimintigh) don Tionónta

### CULTÚR

- Plean Forbartha Leabharlainne
- Straitéis Ealaíon
- Deontais Chleachta Ealaíon

### POBAL

- Deontas chun Tacú le Pobail



# COISTE UM POLASAÍ STRAITÉISEACH (CPS)

## COSAINTE COMHSHAOIL

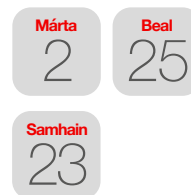
### Comhairleoirí

- 1 An Comhairleoir Declan Clune
- 2 An Comhairleoir John Hearne
- 3 An Comhairleoir Declan Doocey
- 4 An Comhairleoir Jim Griffin
- 5 An Comhairleoir Mary Roche
- 6 An Comhairleoir John Pratt

### Ionadaithe Earnála

- 1 Peter O'Connor - Ionadaí Comhshaoil
- 2 Peter Kiely – Ionadaí Feirmeoireachta
- 3 Brid O'Heir - Ionadaí Pobail agus Deonaigh
- 4 Kate Moloney– Ionadaí um Chuimsiú Sóisialta

**3** LÍON NA  
GCRUINNITHE CPS A  
TIONÓLADH IN 2016



DOICIMÉID PHOLASAÍ AR CEADAIGH AN CPS IAD CHUN A GHLACTHA AG CRUINNIÚ IOMLÁNACH DEN CHOMHAIRLE IN 2016

- Plean Bainistíochta Bruscair



# TUARASCÁIL BHLIANTÚIL 2016 CULTÚR FÁIS A CHRUTHÚ



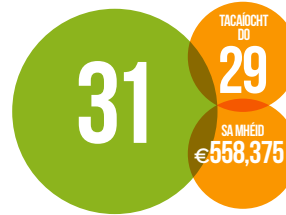
## FORBAIRT EACNAMÚIL

Cheiliúir Comhairle Cathrach agus Contae Phort Láirge oscailt oifigiúil an fhoirgnimh ag Uimhir 35, An Meal i mí an Mheithimh 2016 tar éis athchóirithe a bhí ar siúl ar feadh dhá bhliain. Is struchtúr tráchtála Éadbhardacha saintógtha ó luathbhlianta an 20ú hAois an foirgneamh agus is díol spéise é ón taobh ailtireachta agus ealaíne de, a tógadh ar an láthair a raibh teach baile Seoirseach ann níos luaithe. Rinneadh an t-athchóiriú ar an bhfoirgneamh trí Scéim Fostaíochta Pobail go príomha faoi mhaoirseacht Chomhairle Cathrach agus Contae Phort Láirge.

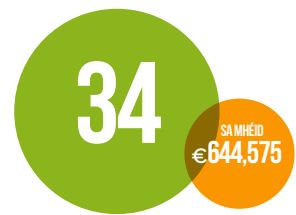
Tá an foirgneamh ag an Meal 35 ina ionad dúchais nua do Roinn Forbartha Eacnamúla Chomhairle Cathrach agus Contae Phort Láirge agus don Oifig Fiontair Áitiúil.



LÍON CHLIAINT NA HOIFIGE FIONTAIR ÁITIÚIL (OFA) AR CASADH LEO IN 2016



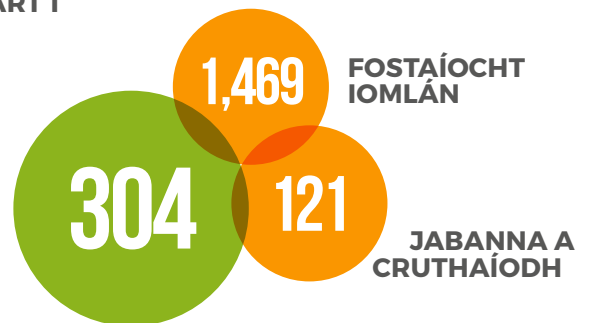
LÍON NA NIARRATAS MAIDIR LE TACAÍOCHT FAOI BHEART 1



LÍON NA GCLIAINT A FUAIR TACAÍOCHT FAOI BHEART 1



LÍON NA GCLIAINT A FUAIR TACAÍOCHT FAOI BHEART 2



LÍON CHOMHLACHTAÍ CLIAINT OFA PHORT LÁIRGE

- Is ionann deontais faoi Bheart 1 agus deontais díreacha airgeadais atá ar fáil do mhicreafhiontair chun tacú le fiontair nua-bhunaithe agus le leathnú gnó.
- Clúdaíonn deontais faoi Bheart 2 deontais tacaíochta indíreacha airgeadais do micrifhiontair maidir le gníomhaíochtaí ar nós oiliúint, meantóireacht, cúnamh teicniúil, forbairt líonraí, trádáil ar líne etc.
- Tá líon na gcliant a fuair tacaíocht faoi Bheart 1 in 2016 níos mó ná líon na n-iarratasóirí toisc nach bhfuair roinnt d'iarratasóirí na bliana 2015 cead go dtí 2016.

## FORBAIRT EACNAMÚIL

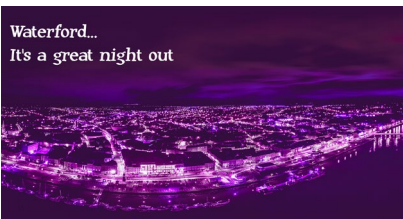
### FORBAIRT TUAITHE



### TIONSCNAIMH RÉIGIÚNACHA



### BRAT CORCRA



### PORT LÁIRGE, ÁISIÚIL DO DHAOINE BREACAOSTA



### BUSINESS WATERFORD



Tá comhar dlúth ar bun idir Roinn na Forbartha Eacnamúla agus an Oifig Fiontair Áitiúil agus **Comhpháirtíocht LEADER Phort Láirge** chun a chinntiú go gcuirfear an Straitéis Forbartha Áitiúil, an clár LEADER nua agus roinnt tionscnamh forbartha tuaithe réigiúnacha i bhfeidhm. Chuir an Chomhairle tionscnaimh ar siúl i roinnt pobal tuaithe faoin gclár REDZ, agus thionscain tionscadal FLAG atá láraithe ar Dhún Mór le haghaidh cheantar Chuan Phort Láirge.

Tá an **Oifig Fiontair Áitiúil** gafa le roinnt gníomhaíochtaí réigiúnacha atá leagtha amach i bPlean Gníomhaíochta Réigiúnach an Oirdheiscirt maidir le Jabanna mar aon le roinnt gníomhaíochtaí tacaíochta arna maoiniú faoi chiste iomaíoch réigiúnach OFA de chuid Fiontraíocht Éireann. Áirítear orthu tionscadail a thacaíonn le forbairt fiontair sna hearnálacha bia agus agri-teic chomh maith leis na tionscail chruthaitheacha agus roinnt tionscnaimh a bhfuil sé d'aidhm acu tacaíocht a thabhairt do ghnólachtaí lena múnú i dtreo fáis agus onnmhairithe. Tá an Roinn Forbartha Eacnamúla gafa freisin le roinnt tionscadal a bhaineann le turasóireacht i gcomhar le páirtithe réigiúnacha (m.sh. Bealaí Ceilteacha agus Blueway Plus in éindí le Loch Garman agus Cill Mhantáin).

D'éirigh le Port Láirge Creidiúnú iomráiteach na Brataí Corcra a choinneáil. Tá i gceist le próiseas gnóthacháin **na Brataí Corcra** sraith chuimsitheach de chaighdeáin, de phróisis bhainistíochta maílle le samplaí de dhea-chleachtais atá ceaptha claochlú a chur ar lár bhailte agus lárchathracha istoíche. Is clár taighde, oiliúna agus forbartha é freisin, chun cabhrú le bailte agus le cathracha feabhas a chur ar an ngeilleagar a bhaineann le tráthnóna agus le hoíche. Is in aitheantas air go bhfuil cumasc beoga agus éagsúil de bhialanna de shiamsa agus de chultúr ar fáil ann a fhad is a chuirtear sábháilteacht agus leas cuairteoirí agus cónaitheoirí áitiúla chun cinn a bhronntar an Bratach Corcra ar cheantar.

Rinne Port Láirge stádas na Brataí Corcra a cheiliúradh an deireadh seachtaine 7-9 Deireadh Fómhair tráth ar seoladh an Tionscnamh Sábháilte Cathrach. Tá comharobair dhlúth idir na Gardaí agus gnólachtaí atá oscailte go dtí go déanach san oíche agus foirne slándála taobh istigh de chrios na Brataí Corcra i gceist leis an tionscnamh seo. Is fiú go mór an geilleagar a bhaineann le Port Láirge tar éis titim na hoíche; cothaítear gnónna, cuirtear fostaíocht ar fáil don fhórsa oibre áitiúil agus is mór an cion tairbhe é don gheilleagar áitiúil.

Ghnóthaigh Comhairle Cathrach agus Contae Phort Láirge an **Gradam Gnó Aoisbhá** de thoradh sheoladh rathúil an Chláir um Aitheantas do Gnó Aois-Oiriúnaithe. Bhí Port Láirge ar na seacht dtionscadal ó ar fud na tíre ar tugadh aitheantas dóibh as cur chuige nuálach agus cruthaitheach maidir le háit iontach ó thaobh an dul in aois de a dhéanamh de thír na hÉireann ag ócáid bronnta Gradam maidir le hAitheantas ar an Áisiúlacht agus daoine Scothaosta agus ar a Gnóthachtáil.

Bhí Aoisbhá Éireann, an t-eagras óstála maidir leis an gClár do Chathracha agus Contaetha Aoisbhácha in Éirinn, atá tógtha ar an aitheantas a thugtar don ról fiúntach a bhfuil daoine breacaosta in inmhe a chomhlíonadh agus ar chóir dóibh a chomhlíonadh maidir le pobal dá gcuid a mhúnú chun feabhais, ina óstáil ag an imeacht.

Tá sé d'aidhm ag meáin shóisialta **'Business Waterford'** Port Láirge a chur i láthair mar áit dearfach, forásach agus tacúil chun gnó a dhéanamh. Baintear úsáid as na meáin shóisialta chun nuacht dearfach, staitisticí, imeachtaí, agus gradaim a aibhsiú a mbeadh suim iontu ag daoine atá ina gcónaí, ag obair, nó i mbun gnó i bPort Láirge. Dírítear tríothu freisin ar infheisteoirí ionchasacha agus ar dhaoine atá ag smaoineamh ar bhogadh go Port Láirge le haghaidh fostaíochta agus fógraítear ábhar faoi thimpeallacht fabhrach ghnó, faoi chaighdeán beatha agus faoi dheiseanna fostaíochta i bPort Láirge.







## TURASÓIREACHT A CHUR CHUN CINN

## TURASÓIREACHT

Bhí seastán bolscaireachta ag Roinn Turasóireachta Chomhairle Cathrach agus Contae Phort Láirge ag **'Holiday World'** i mBaile Átha Cliath ar feadh trí lá i mí Eanáir. Is seó saoire tomhaltóra atá dírithe ar an margadh baile é 'Holiday World'.

Bhí an Chomhairle ag obair i gcomhar le Europort Ros Láir, le Comhairle Contae Chill Chainnigh, le Comhairle Contae Loch Garman agus le 'Tourism Ireland' le linn bolscaireacht earraigh sa Ríocht Aontaithe.

D'oibrigh an Chomhairle go dlúth le Comhlachas Turasóireachta agus Tráchtála Thrá Mhór maidir le tionscadal margaíochta a bhí maoinithe ag an **tionscnamh Redz**. Mar chuid de sin déanfar físeáin ghearra chun Trá Mhór a chur chun cinn. Ina theannta sin cuireadh comharthaí treo agus léirmhíneithe ar fáil le haghaidh Bealaí Tiomána Scéimhe nua ar a n-áirítear Trá Mhór, an Chósta Copair agus na Comaraigh.

**Tionscnamh Munster Vales** - Is cuid é Comhairle Cathrach agus Contae Phort Láirge de thionscnamh margaíochta turasóireachta a bhaineann le Comhairlí Thiobraid Árann, Chorcaí, agus Luimnigh agus atá dírithe ar ghníomhaíochtaí siúil agus eachtraíochta sna ceithre shliabhraon, Cnoc Mhaoldomhnaigh, Sléibhte an Chomaraigh, Sliabh an Nóglaiigh agus Bealach Eabhra.



Is sraith teilifíse sé chlár ar fhad é **Red Water** a tháirg an BBC mar seachthairbhe an ghallúnaigh 'Eastenders' a rinneadh i nDún Mór agus a raibh an-tóir air ag an ngnáthphobal.

Chraol cainéal teilifíse **Evine** de chuid na SA, ina bpléitear béascna maireachtála, beo go SAM ó Phort Láirge dhá uair i rith na bliana 2016. Chraol siad ó 'Waterford Crystal', Áras an Easpaig, an larsmalann Mheánaoiseach agus Teach Bailey sa tSráid Nua. Thaispeáin siad freisin giotaí scannáin réamh-thaifeadta den Chósta Copair, de Lios Mór agus de Thrá Mhór.

D'oibrigh an Rannóg Turasóireachta i gcomhar le Fáilte Ireland d'fhonn ionadaíocht suntasach thar ceann Phort Láirge a chinntiú ag tionscadal margaíochta **'Oirthear Ársa na hÉireann'**.



I mí Lúnasa rinneadh físeán arbh ábhar dó **Tabhair cuairt ar Phort Láirge**, inar cuireadh Trá Mhór chun cinn go sonrach, trí mhaoiniú ó REDZ a bhí curtha ar leataobh do mhargaíocht ar son Thrá Mhór. Rineadh bolscaireacht ar son an físeáin go forleathan ar na Meáin Sóisialta i mí Lúnasa le haghaidh mhargadh Bhaile Átha Cliath.

## SEIRBHSÍ CULTÚRTHA

## FÉILTE AGUS IMEACHTAÍ



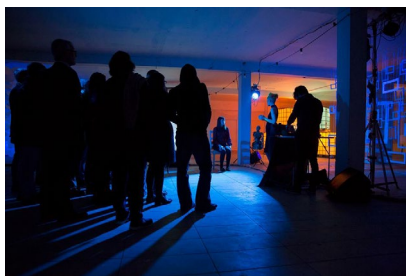
**FÉILTE POBAIL A  
TACAÍODH LEO**



**FÉILTE AGUS  
IMEACHTAÍ EACNAMÚLA  
A TACAÍODH LEO**



**FÉILTE EALAÍON A  
TACAÍODH LEO**



Tugtar deontais ealaíon d'Fhéilte Ealaíon agus d'Ionaid Ealaíon agus tá bonn taca dá mbarr ar an timpeallacht ealaíonta beoga agus inrochtana i bPort Láirge. Lena chois sin tugadh tacaíocht d'ealaíontóirí agus d'eagraíochtaí ealaíon trí réimse deontas, sparánachtaí agus gradam i rith na bliana. Orthu siúd áirítear deontais Cleachtas Ealaíon, sparánachtaí Artlinks d'fhorbairt ghairmiúil ealaíonta leanúnach, Gradam Réigiúnach Ealaíon Tyrone Guthrie, Sparántacht Ealaíon O'Regan, Scoil Samhraidh Chór Óige na hÉireann, Scoil Samhraidh Chonradh Drámaíochta na hÉireann, Sparánachtaí Scríbhneoireachta agus an Sparánacht Thraidisiúnta Ealaíon Blas.



Lainseáladh '**Comhfhís Phort Láirge dos na hEalaíona**' tar éis próiseas cuimsitheach comhairliúcháin.

Chuaigh an Chomhairle Ealaíon i mbun páirtíochta leis an tSeirbhís Ealaíon i roinnt clár lena n-áirítear Ealaíona san Oideachas, Ealaíona sa tSláinte, Ealaíona Pobail agus tionscadail inar sonraíodh an fhoirm ealaíne i réimsí scannánaíochta, litríochta, ceoil agus ealaíona don tsúil, d'fhonn deiseanna rannpháirtíochta i bPort Láirge a thabhairt chun airde lán.



Thug an tSeirbhís Ealaíon, trí FILMLAB, cúnamh táirgthe do 11 ghearrscannán a rinneadh i bPort Láirge agus an réigiún maguaird. Léiríodh ceithre dhráma nua den chéad uair de thoradh díreach ar scéim nua de chuid na Seirbhíse Ealaíon do Dhrámadóirí agus Léiritheoirí agus d'oibrigh an tSeirbhís Ealaíon go dlúth le lucht Garter Lane agus le comhlacht forbartha amharclainne nua chun na cosa beaga a chur faoi 'A Little Room'.

Choimisiúnaigh an tSeirbhís Ealaíon dráma nua leis an drámadóir Jim Nolan ó Phort Láirge '**Johnny I Hardly Knew Ye**' a léiríodh den chéad uair le linn imeachtaí Cuimhneacháin Éirí Amach 1916.

Reáchtáil an tSeirbhís Ealaíon dhá ócáid bronnta gradam litríochta náisiúnta sa bhliain 2016, **Gradam Scríbhneoireachta Chruthaithí Molly Keane** agus **Gradam Sheán Ó Duinn d'Fhilí Óga**.

Cuireadh clár taispeántais ar feadh na bliana ar siúl in Ionad Ealaíon Sean-Teach an Mhargaidh, i nDún Garbhán agus i nDánlann na mBráithre Liatha sa Chathair. D'oibrigh an tSeirbhís Ealaíon go dlúth le stiúrthóirí ealaíne Gailearaí Soma d'fhonn tionacht a raibh comhaontuithe ceadúnaithe ag gabháil leis a dhaingniú, móide bonn foirmiúil don pháirtíocht.

Rinneadh athbhrandáil ar Soma mar **GOMA (Gailearaí na hEalaíne Nua-Aimseartha) Phort Láirge.**

Tá lontaobhas Forbartha Thrá Mhór ag oibriú Ionad Cultúrtha Gharda Cósta i dTrá Mhór i gcónaí. Tá Gailearaí Comhaimseartha Goma ag feidhmiú le foireann choimeádaíochta. Críochnaíodh an t-athchóiriú ar Amharclann an Bhaile, Dún Garbhán, in 2016.

## SEIRBHSÍ CULTÚRTHA

## MÚSAEM NA SEOD PHORT LÁIRGE



Is institiúid chultúrtha í Waterford Treasures, an t-aon cheann dá leithéad in Éirinn atá oscailte seacht lá sa tseachtain, 362 lá sa bhliain.

Músaem na Seod, Port Láirge - Na háiteanna is díol spéise ó thaobh na staire de sa Triantán Lochlannach a leathnú agus a fhorbairt sa chaoi go rachaidh siad chun tairbhe gheilleagair agus chultúir Chathair agus Chontae Phort Láirge

In 2016 cuireadh ceithre rud thábhachtacha breise leis na tarraingtí oidhreachta sa Triantán Lochlannach:

1

#### Cuimhneachán Éirí Amach 1916

Chun **cothrom an lae céad bliain ó shin d'Éirí Amach 1916** a bhuanú sa chuimhne chuaigh foireann na hiarsmalaine i mbun taighde, deartha agus bainistiú tionscadail maidir le **taispeántas nua dar teideal 'Other Voices'** a chur ar fáil ar an urlár uachtarach de Phálás an Easpaig. Bhailigh an iarsmalann níos mó ná €30,000 go neamhspleách chun comóradh buan seo den Éirí Amach a chur in ord a chéile. D'oscail an taispeántas i Márta 2016.

2

#### Ceardaíochtaí gloine neamhspleácha a chur chun cinn i bPálás an Easpaig

D'fhonn **an scéal stairiúil um monarú gloine i bPort Láirge** a chur chun cinn agus d'fhonn cur leis an tairiscint turasoíreachta i dTeach 'Waterford Crystal' osclaíodh taispeántas nua faoi scéal Gloine Phort Láirge ar an urlár uachtarach de Phálás an Easpaig. Déantar rian forbartha monaraíocht gloine i bPort Láirge ón 18ú haois go dtí an 19ú haois agus ar aghaidh go dtí a athbheochan sa 20ú haois a léiriú sa taispeántas.

3

#### Halla na Cathrach a Oscailt don Phobal

Chuaigh foireann iarsmalann Maoine Phort Láirge i mbun taighde, deartha agus bainistiú tionscadail maidir le suiteáil an taispeántais **'Mayors Through the Ages'**, a raibh moladh faoi leith air agus ar éirigh go hiontach leis, i Halla na Cathrach, Port Láirge. D'oscail an Méara an taispeántas go foirmeálta i mí an Mheithimh 2016.

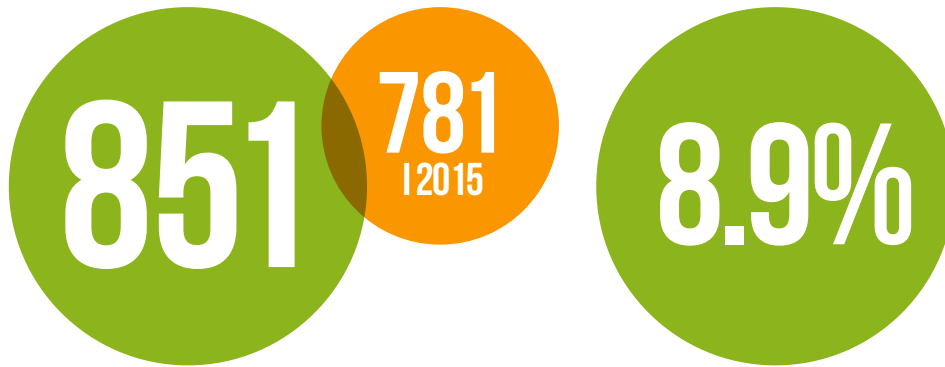
4

#### Na Lochlannaigh a chur ar ais sa Triantán Lochlannach

D'fhonn cion na Lochlannach den Triantán Lochlannach a aibhsiú cuireadh deontas de €145,100 ar fáil do 'Waterford Treasures' chun forbairt a chur ar an **'Viking House Experience'** - léiriú taithí **Oculus Rift 3D** den chéad scoth atá suiteáilte i dteach ath-dhéanta Lochlannach ón 11ú haois.

## PLEANÁIL

## BAINISTÍOCHT FORBARTHA



LÍON NA NIARRATAS  
PLEANÁLA A FUARTHAS IN  
2016

MÉADÚ Ó BHLIAIN GO CHÉILE  
AR NA HIARRATAIS A  
FUARTHAS



RINNEADH  
CINNEADH LAISTIGH  
DE 8 SEACHTAINE



LÍON NA GCINNÍ  
A RAIBH GÁ LE  
TUILLEADH EOLAIS



ACHAR AMA AR AN  
MEÁN CHUN CINNEADH  
A DHÉANAMH



LÍON NA  
GCOMHAIRLIÚCHÁN  
RÉAMHPHEANÁLA



LÍON NA  
NIARRATAS A  
DEONAÍODH



LÍON NA NIARRATAS  
AR DIULTAÍODH  
DÓIBH

## FORBAIRT LÁITHREÁN GRÉASÁIN



Cuireadh ábhar nua ar an láithreán gréasáin pleanála in 2016. Cuireadh 41,000 focal d'ábhair breise leis i rith na bliana. Rinneadh uasdátú ar an ngléas féachana pleanála ar líne (trínar féidir le húsáideoirí féachaint ar iarratais pleanála) agus a chinntíonn córas níos áisiúla agus níos inrochtana ar ghléasanna soghluaiste. Tá faisnéis um pleanáil anois ar fáil ar an gCóras 'Map Alerter', ar Facebook agus ar Twitter.

An líon a d'Amharc ar  
Leathanach in aghaidh na Bliana

**188,547**

Cuairteanna in aghaidh na  
Seachtaine

**3,625**



## PLEANÁIL

## FORFHEIDHMIÚ PLEANÁLA

165

LÍON IOMLÁN NA GCÁSANNA  
FORFHEIDHMÍTHE AR THAGAIR AN  
TÚDARÁS PLEANÁLA DÓIBH NÓ AR  
THIONSCAIN SIAD IN 2016

100

LÍON IOMLÁN NA GCÁSANNA  
FAOI RÉIR GEARÁIN A  
IMSCRÚDAÍODH AGUS A  
DÚNADH

## PLEANÁIL AR AGHAIDH

Tionscnaíodh nó rinneadh trí athrú ar Phlean Forbartha Chathair Phort Láirge 2013-2019, Plean Forbartha Chontae Phort Láirge 2011-2017 agus Plean Forbartha Dhún Garbhán 2012-2018 i rith na bliana, mar a leanas:

**Athrú Uimhir 1: Caighdeáin Bhainistíochta Forbartha** - ar glacadh leo i mí Mheán Fómhair 2016 agus a ndearnadh cumasc de Chaighdeáin Bhainistíochta Forbartha na bpleananna forbartha a bhí ann go n-uige sin chun caighdeáin aonghnéitheacha a chur ar fáil maidir le tograí forbartha nua ar fud limistéar an údaráis phleanála de Chomhairle Cathrach agus Contae Phort Láirge.

Glacadh le **hAthrú Uimhir 2: Straitéis um Fhuinneamh In-athnuaite do Phort Láirge (RES)** freisin i mí Mheán Fómhair 2016. Déantar iniúchadh san athrú seo ar dheiseanna ar theicneolaíochtaí fuinnimh in-athnuaite éagsúla agus ar acmhainní atá oiriúnach do Phort Láirge ar féidir polasaí plean forbartha amach anseo a mhúnlú dá réir.

**Athrú arna mholadh Uimhir 3a: Tobhach Suímh Folaimh agus Athrú arna mholadh 3b Cuid V Soláthar Tithíochta Sóisialta.** Cuireadh críoch le comhairliúchán poiblí maidir le hAthrú Uimhir 3a agus le hAthrú Uimhir 3b. arna moladh in 2016. Glacadh leis na hathruithe i mí Feabhra 2017.

**Crios Forbartha Straitéisí (CFS), Céanna Thuaidh** - bhí obair ar siúl ar an tionscadal seo in 2016. Fógraíodh forbairt straitéiseach mór ar an láthair in R1 2017.

Glacadh le hIonchur in Orduithe Ceannaigh Éigeantaigh agus in iarratais phleanála Cuid VIII i rith na bliana.

SEIRBHÍSÍ  
OIDHREACHTA AGUS  
CAOMHNÚCHÁIN

Rinneadh athbhreithniú ar an bPlean Oidhreachta i rith na bliana 2016 agus glacadh leis i dtús 2017.

I measc na dTionscadal Oidhreachta a rinneadh in 2016 bhí foilseachán Leabhar faoi Thobair Naofa i gContae Phort Láirge, tionscadal faoi Scríbhneoirí i nGaeilge, staidéar ar Bhogaigh sa Chontae agus ar chomharthaíocht Oidhreachta.

Leithdháileadh airgead (thart ar €160,000) agus cuireadh i gcrích oibreacha faoin gCiste le haghaidh Struchtúr i mBaol agus faoi Scéim Giaráilte na hOidhreachta Foirgníochta 2016. Tugadh cúnamh taca i bhfoirm deontais do 17 dTionscadal, idir phoiblí agus phríobháideach.

Tugadh chun críche in 2016 an tAthbhreithniú ar Thaifead na Struchtúr Cosanta (RPS) - suirbhé ar na struchtúr uile atá faoi chosaint. Sa chéad Ráithe den bhliain 2017, tá tiomsú agus meas fós á dhéanamh ar na sonraí agus ar na torthaí.

## COISTE UM POLASAÍ STRAITÉISEACH (CPS)

### CPS MAIDIR LE PLEANÁIL

#### 7 gComhairleoir

- 1 An Comhairleoir Joe Conway
- 2 An Comhairleoir Tom Cronin - Comhalta i rith na bliana 2016
- 3 An Comhairleoir Michael J. O’Ryan
- 4 An Comhairleoir Jason Murphy
- 5 An Comhairleoir Seánie Power
- 6 An Comhairleoir James Tobin
- 7 An Comhairleoir Siobhán Whelan

### PLEANÁIL AR AGHAIDH

#### Ionadaithe Earnála:

- 1 John Galloway - Comhshaol
- 2 Anne Marie Rossiter - Gnó
- 3 John O’Donnell - Pobal agus Deonach
- 4 John Fitzgerald - Feirmeoireacht
- 5 Donal Lehane- Cuimsiú Sóisialta

## 4 LÍON NA GCRUINNITHE CPS A TIONÓLADH IN 2016

Márta 2	Meith 1
Meán Fómh 6	Deir Fómh 26

#### DOICIMÉID PHOLASAÍ ARNA GCEADÚ AG AN CPS CHUN BHEITH GLACTHA AG CRUINIÚ IOMLÁNACH DEN CHOMHAIRLE IN 2016

- Straitéis Fuinnimh In-athnuaite Phort Láirge.
- Plean Oidhreachta Phort Láirge
- Athrú maidir le Caighdeáin Bhainistíochta Forbartha
- Athrú maidir le Tobhach Suíomh Folamh
- Athrú maidir le forálacha leasaithe Cuid V

## COISTE UM POLASAÍ STRAITÉISEACH (CPS)

### CPS MAIDIR LE FORBAIRT EACNAMÚIL AGUS FIONTAR

#### 8 gComhairleoir

- 1 An Comhairleoir Eamon Quinlan
- 2 An Comhairleoir Lola O'Sullivan
- 3 An Comhairleoir Pat Nugent
- 4 An Comhairleoir John Cummins
- 5 An Comhairleoir Davy Daniels
- 6 An Comhairleoir Liam Brazil
- 7 An Comhairleoir Eddie Mulligan

#### 6 Ionadaí Earnála:

- 1 Samantha Richardson – Comhshaol
- 2 Paul Nolan\* - Gnó
- 3 Gerty Murphy - Pobal agus Deonach
- 4 Mark Connors – Feirmeoireacht
- 5 Garrett Wyse\*\* – Cuimsiú Sóisialta
- 6 David Lane- Ceardchumann

\*Tháinig Paul Nolan in áit Brendan Cummins

\*\*Tháinig Garrett Wyse in áit Andrea Galgey

**5** LÍON NA  
GCRUINNITHE CPS A  
TIONÓLADH IN 2016

Feabhra	Aibreán	Meith
10	6	8
Meán Fómh	Samh	
6	9	

#### DOICIMÉID PHOLASAÍ ARNA GCEADÚ AG AN CPS CHUN BHEITH GLACTHA AG CRUINIÚ IOMLÁNACH DEN CHOMHAIRLE IN 2016

- Fodhlíthe Corrrhrádála Chomhairle Cathrach agus Contae Phort Láirge
- Scéim Deontais Tacaíochta Eacnamúla Cathrach agus Contae Phort Láirge 2017-2018



TUARASCÁIL BHLIANTÚIL 2016  
**BUNSTRAITH LÁIDIR**



## BAINISTÍOCHT MHAOIN SEALBHAIS

Bainistíonn an Roinn um Bainistíocht Mhaoin Sealbhais talamh agus maoin sealbhais (seachas tithe údaráis áitiúil) faoi úinéireacht Chomhairle Cathrach agus Contae Phort Láirge. Oibríonn an Roinn le stiúthóireachtaí éagsúla sa Chomhairle chun an úsáid is fearr a dhéanamh de bhanc talún na Comhairle agus faigheann seilbh ar chearta talún agus maoin sealbhais a theastaíonn ón gComhairle le haghaidh tionscadail bhonneagair éagsúla dá cuid.



### I measc thionscadail na Roinne um Bainistíocht Mhaoin Sealbhais in 2016 bhí:

Éadail, diúscairt agus a bainistiú maoin sealbhais le haghaidh Ceathrú Cultúrtha agus Oidhreacht Phort Láirge. Tugadh chun críche éadail phunann maoin sealbhais ó lontaobhaithe Ospidéal an Spioraid Naoimh taobh istigh den Triantán Lochlannach i nDeireadh Fómhair 2012. Tugann an Roinn um Bainistíocht Mhaoin Sealbhais tacaíocht i gcónaí d'obair chomhlachta nua-bhunaithe, 'Viking Triangle Trust' i ndáil lena bhainistiú.

- Osclaíodh doirse an 'Fat Angel' ag uimhir 1 & 2, Cearnóg na hArdeaglaise mar Bheár Caifé/Fíona i mí na Samhna 2016 agus fuarthas tionónta nua do Chaifé Phálás an Easpaig.

- Bhog tionóntaí nua 'Willow & Wild' agus 'Cherub Couture Cakes' isteach chomh maith ag uimhir 126, Cé na Paráide.

### IOMPAR/BONNEAGAR AGUS FORBAIRT EACNAMÚIL

- Cuireadh tús le próiseas CPO le haghaidh Scéim Faoiseamh Tuile Bhóthar Dhún Garbhán.

- Léasú carrchlós éagsúil ag Coill Mhic Thomáisín, An tSeanchúil agus Cill Odhrán d'fhonn freastal a dhéanamh ar Rian Glas na nDéise.

- Éadail 3.47 acra talún ag Ionad Siopadóireachta Dhún Garbhán

- Talamh a fháil chun línte amhairc sa Trá Mhór & i gCluain Aodha a fheabhsú

- Seilbh a fháil ar Chlós Guail Greene ar Bhóthar Hennessy agus ar 4 aonad tithíochta chun freastal a dhéanamh don leathnú bóthair le haghaidh na Scéime um Athnuachan Uirbeach, agus d'ionad siopadóireachta Shráid Mhichíl.

- Suíomh a fháil ag Páirc May le haghaidh forbartha amach anseo.

- Muileann Choill Mhic Thomáisín a ligean ar léas do Dhrioglann Gortinore.

- Críochnaíodh Athbhreithniú Cíosa maidir le Carrchlós Keverflow ar Ché Uí Mheachair.

- Críochnaíodh ceartúcháin teorann éagsúla agus diúscairtí beaga ar fud na Cathrach agus an Chontae.

- Bád farantóireachta an Phasáiste a ligean ar léas d'úinéirí nua.



## BAINISTÍOCHT MHAOIN SEALBHAIS

### POBAL / DEONACH / EALAÍONA

- Áitreabh tréigthe sa Bhaile Nua a fháil agus a ligean ar léas d'Fhorbairt Pobail an Bhaile Nua c.t.r.
- Maoin sealbhais a ligean ar léas do Scabhtaí Thrá Mhór ag Carraig an Bhruinnteaora.
- Ceadúnas a cheadú do Grúpa Chlais Mhór/Chionn tSáile um Fhreagairt d'Athrú Aeráide i mBaile an Phoill.
- Ceadúnas a cheadú do Chumann Beachairí Phort Láirge i mBaile Uí Shearúcháin, Dún Garbhán.
- Ceadúnas maidir le Teach Oighir ag Cé Heilbhic a cheadú do Chumann Iascairí Heilbhic.
- Ceadúnas maidir le Seid Fear ag Láithreán Staid Chill Bharra a cheadú do CDP Lucht Siúil Phort Láirge.
- Ceadúnas a cheadú do Ghailearaí Ealaíne GOMA ag 6-8 Sráid Lombard.
- Talamh a fháil ar léas ó Ghlanbia le haghaidh conláiste/tírdhreachaithe ar an mbealach isteach chuig Tulach an Iarainn.
- Tírdhreachú agus fálú ag Coillte Dhún Mór i gcomhar le hlontaobhas Woodlands.

### TITHÍOCHT

A fuarthas le haghaidh stoc tithíochta sóisialta in 2016 agus ar chuir maoiniú breise ón Rialtas Láir dlús leis.



**FUARTHAS SEILBH  
AR 90 TEACH**



**FUARTHAS SEILBH  
AR 7 NÁRASÁN**



**DÍOLADH 40 MAOIN  
SEALBHAIS RUILSE**

### MAPÁIL/BAINISTÍOCHT FAISNÉISE & DIGITIÚ UCM (AN TÚDARÁS CLÁRÚCHÁIN MAOINE)

Chuathas i mbun oibre ar bhonn leanúnach leis an Údarás Clárúcháin Maoine (Clárlann na Talún am dá raibh) chun feabhas a chur ar eolas frithpháirteach ar thaifid bhanc talún Chomhairle Cathrach agus Contae Phort Láirge. Bhí Chomhairle Cathrach agus Contae Phort Láirge ar an gcéad Údarás a d'iarr sonraí faoi úinéireacht dhigiteach ón UCM. Déanann an Rannóg um Bainistíocht Maoin Sealbhais iniúchadh i gcomhar le Comhordaitheoir GIS go leanúnach ar éifeacht chónascadh na Cathrach agus an Chontae ar thaifid an bhainc talún/ mhaoin sealbhais atá á gcoinneáil ag an dá údarás, conas faisnéis a chur i láthair go digiteach agus conas córas bainistíochta oiriúnach a dhéanamh le haghaidh sin.





## SEIRBHÍS ÉIGEANDÁLA

## SEIRBHÍS DÓITEÁIN PHORT LÁIRGE

Déanann Seirbhís Dóiteáin Phort Láirge freagairt ar go leor cásanna éigeandála éagsúla (Oibriúcháin) agus ina theannta sin déanann monatóireacht agus tugann comhairle maidir le sábháilteacht ó dhóiteán sa timpeallacht foirgníochta (Sábháilteacht ó Dhóiteán)

Tá 130 duine fostaithe sa tSeirbhís ar a n-áirítear Oifigigh, comhraiceoirí dóiteáin lánaimseartha agus páirtaimseartha, tacaíocht riaracháin agus briogáid de mheicneoirí. Tá deich gcinn de stáisiúin ag an tseirbhís faoi stiúir an Phríomh-Oifigigh Dhóiteáin

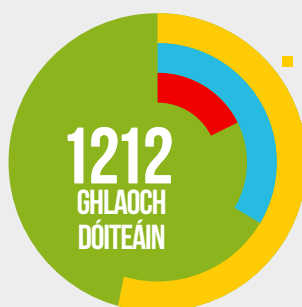
LÍON NA  
NDAOINE FOSTAITHE  
SA TSEIRBHÍS

130

10

LÍON NA STÁISIÚN  
DÓITEÁINTINREAMH BRIOGÁIDE 2016  
SCEIDEAL CINEÁLACHA TEAGMHAIS

Tá réimse leathan eachtraí i gceist le teagmhais seirbhíse speisialta ach áirítear orthu tionóscí tráchta bóthair, guaiseacha bóthair, teagmhais cheimiceacha, tuilte, tarrtháil ó abhainn, aisghabháil choirp ó abhainn agus cosaint ó dóiteáin a sholáthar i ndáil le gabhálacha héileacaptair an Gharda Cóta.



5NÓIM 31SOIC 1NÓIM 28SOIC

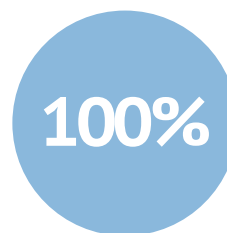
Amanna do Bhriogáidí ar Áirithíocht Amanna do Bhriogáidí Lánaimseartha

## PLEANÁIL ÉIGEANDÁLA

Tá an tseirbhís dóiteáin ar thús cadhnaíochta maidir le freagairtí Chomhairle Cathrach agus Contae Phort Láirge ar chásanna éigeandála den uile chineál a phleanáil agus a ullmhú. Déantar sin trí Plean Móréigeandála a ullmhú agus a fheidhmiú agus trí chomhairle a sholáthar faoi fhreagairtí comhordaithe ar chásanna éigeandála seachas móréigeandálaí.



LÍON NA  
GCLEACHTAÍ A  
RINNEADH



MAIDIR LE  
SPRIOCANNA A  
BHAIN AMACH



Tugadh chun críche an Plean Um Aimsir Dheannachtach, in 2016

Tugadh chun críche an Plean um Thuilte in 2016

## TINE A CHOSC

## Cuireann an tseirbhís dóiteáin sábháilteachta ó dhóiteán chun cinn ar roinnt bealaí

- Cigireacht a dhéanamh ar áitribh agus comhairle a thabhairt d'úinéirí foirgneamh
- Iarratais ar cheadúnais i leith deochanna meisciúla a thuarisciú do na cúirteanna
- Rialacháin faoi shábháilteacht ó dhóiteáin a fhorfheidhmiú trí fhógraí a sheirbheáil más gá
- Measúnú a dhéanamh ar iarratais ar dheimhniú um shábháilteacht ó dhóiteán
- Comhairle a thabhairt don Údarás Pleanála maidir le hiarratais phleanála
- Cigireacht a dhéanamh ar stáisiúin pheitрил agus iad a cheadú
- Tionscnaimh maidir le Sábháilteachta ó Dhóiteáin sa Phobal a leithéidí an Clár Tríú Rang, agus feachtais Sábháilteachta ar Dhóiteáin sna meáin

Rinneadh áitreabh i mbaol a catagóiriú agus rinneadh iniúchadh ar na háitreabh uile ar bhain baol mór leo.



Fuarthas 94 iarratas ar dheimhniúchán sábháilteachta ó dhóiteán in 2016 agus cuireadh an próiseas reachtúil ina leith uile i gcrích laistigh d'ocht seachtaine.

## SEIRBHÍSÍ ÉIGEANDÁLA

### RIALÚ FOIRGNÍOCHTA

Feidhmíonn an Rannóg um Rialú Foirgníochta taobh istigh de Sheirbhísí Éigeandála agus tá sí lonnaithe i Stáisiún Dóiteáin Dún Garbhán. Tá sé de chúram uirthi feidhmeanna Chomhairle Cathrach agus Contae Phort Láirge faoi na Rialacháin um Rialú Foirgníochta 2007-2015 a fheidhmiú.

### TOMHAIS FEIDHMÍOCHTA

#### BAINISTÍOCHT

#### AN SPRIOC IN 2016

DÉILEÁIL LE GACH IARRATAS LAISTIGH DE NA TEORAINNEACHA AMA

Seo a leanas raon agus líon na n-iarratas a fuair an Roinn um Rialú Foirgníochta agus ar déileáladh leo. Déileáladh leis na hiarratas uile laistigh de na teorainneacha ama reachtúla

304

FHÓGRA TÚS  
FEIDHME

142

DHEIMHNIÚ  
CRÍOCHNAITHE

68

NDEIMHNIÚ UM  
ROCHTAIN DO  
DHAOINE FAOI  
MHÍCHUMAS

### TOMHAIS FEIDHMÍOCHTA

#### INIÚCHADH

#### AN SPRIOC IN 2016

INIÚCHTAÍ UM SPRIOC NÁISIÚNTA A BHEITH DÉANTA

Deineadh cigireacht ar 82 forbairtí tógála, i bhfad chun cinn ar an Sprioc Náisiúnta.

## SEIRBHÍSÍ ÉIGEANDÁLA

## COSAINN SHIBHIALTA

Is eagraíocht freagartha éigeandála deonach-bhunaithe í Cosaint Shibhialta. Is fórsa taca é Cosaint Shibhialta do sheirbhísí éigeandála na líne tosaigh, m.sh. déileáiltear le himthosca cruaimisire nó le cuardach ar dhaoine ar iarraidh agus bíonn gníomhaíochtaí tacaíochta pobail eile le déanamh aici, m.sh. clúdach garchabhrach a sholáthar ag imeachtaí áitiúla agus náisiúnta. Feidhmíonn Cosaint Shibhialta ag leibhéal náisiúnta faoi choimirce na Roinne Cosanta agus soláthraítear seirbhís tríd an údarás áitiúil.



SPRIOC MAIDIR  
LE CLEACHTAÍ IN  
2016



LÍON NA  
GCLEACHTAÍ A  
RINNEADH



- Cleachtadh na Seirbhísí uile
- Cleachtadh Bainistíthe Cásanna Móréige andála
- Cleachtadh um Uisce Réigiúnach
- Cleachtadh na hAbha Móire
- Cleachtadh um Monatóireacht ar Radaíocht Áitiúil
- Cleachtadh um Monatóireacht ar Radaíocht Náisiúnta
- Cleachtadh Idirghníomhaireachta
- Cleachtadh um Chuardach Chluain Meala
- Cleachtadh Cuardach Oíche
- Cleachtadh um Fhliú Éanúil

## I MEASC NA NDUALGAS:

- Féile Bia, Dún Garbhán 2 lá
- Turais Rothaíochta Sean Kelly 2 lá
- Daytripper Phort Láirge, 3 lá
- Ceiliúrthaí Brataí Trí Dhath 1848, 3 lá
- Féile an Fhómhair i bPort Láirge, 3 lá
- Féile Winterval i bPort Láirge, 20 lá
- Cuardach ar dhaoine ar iarraidh, 3 lá, 9 lá agus 2 lá



**SEIRBHÍSÍ ÉIGEANDÁLA**

**BÓITHRE, IOMPAR AGUS SÁBHÁILTEACHT**

**OBAIR CHOTHABHÁLA AGUS FEABHSÚCHÁIN AR PHRÍOMHBHÓITHRE AGUS AR BHÓITHRE DEN DARA GRÁD NÁISIÚNTA**

Rinneadh iniúchadh ag féachaint i ndiaidh lochtanna in 2016 ar an líonra iomlán de Phríomhbhóithre agus de Bhóithre den Dara Grád Náisiúnta i bPort Láirge.



DE CHILIMÉADAIR DE PHRÍOMHBHÓITHRE NÁISIÚNTA NEARTAITHE



DE CHILIMÉADAIR DE BHÓITHRE NÁISIÚNTA DEN DARA GRÁD NEARTAITHE

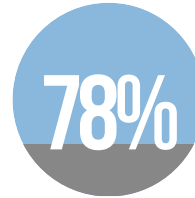
**OBAIR CHOTHABHÁLA AGUS FEABHSÚCHÁIN AR BHÓITHRE RÉIGIÚNACHA AGUS ÁITIÚLA**



DE CHILIMÉADAIR DE BHÓITHRE RÉIGIÚNACHA NEARTAITHE



DE CHILIMÉADAIR DE DHROMCHLA BÓITHRE RÉIGIÚNACHA A CÓIRÍODH



DE BHÓITHRE NEAMH NÁISIÚNTA A NDEARNADH SUIRBHÉ ORTHU



LÍON NA NDROICHEAD A DEISIÓDH/ATHCHÓIRÍODH (BÓITHRE RÉIGIÚNACHA)



DE CHILIMÉADAIR DE BHÓITHRE ÁITIÚLA NEARTAITHE



DE CHILIMÉADAIR DE DHROMCHLA BÓITHRE ÁITIÚLA A CÓIRÍODH



DE CHILIMÉADAIR D'OIBREACHÁIN DRAENÁLA RÉIGIÚNACHA AGUS ÁITIÚLA AR BHÓITHRE



LÍON NA NDROICHEAD A DEISIÓDH/ATHCHÓIRÍODH (BÓITHRE ÁITIÚLA)

**IMEACHTAÍ DROCHAIMSIRE**

Tharla roinnt imeachtaí drochaimsire i bPort Láirge i rith na na Nollag 2015 agus go luath san athbhliain 2016, a raibh titim báistí cúig agus sé huaire níos mó ná an meán don tréimhse sa chontae. Dá thoradh sin scriosadh bóithre, thit claífort, tharla sleamhnuithe puitigh agus rinneadh damáiste d'fheirmeacha agus do mhaoine sealbhais. Rinneadh damáiste forleathan do ghréasán na mbóithre, agus theastaigh 8,500 uair an chloig de bhreis oibre le haghaidh an ghlantacháin ina dhiaidh. Seo a leanas achoimre ar na costais lena mbaineann, roinnte ina gceithre chatagóir.

Achoimre na gCostas	Costais
Costas an Ghlantacháin	366,000
Damáiste do Bhonneagar Bóthair	11,365,000
Damáiste do Chosaintí agus do Bhonneagar Cóstá	2,300,000
Oibriúcháin Ghlantacháin i ndiaidh Tuile	5,495,000
<b>Iomláin</b>	<b>19,526,000</b>

I ndiaidh aighneachtaí chuig an Roinn Comhshaoil, Pobail agus Rialtais Áitiúil agus an Roinn Iompair, Turasóireachta agus Spóirt, fuair Comhairle Cathrach agus Contae Phort Láirge maoiniú de €7,350,000.

## CHAPTER SECTION

# COISTE UM POLASAÍ STRAITÉISEACH (CPS)

## CPS UM IOMPAR BONNEAGAR AGUS SEIRBHÍSÍ ÉIGEANDÁLA

### 7 gComhairleoir

1	An Comhairleoir Joe Conway (Cathaoirleach)
2	An Comhairleoir Pat Fitzgerald
3	An Comhairleoir Séamus O'Donnell
4	An Comhairleoir Seán Reinhardt
5	An Comhairleoir Adam Wyse
6	An Comhairleoir Cha O'Neill
7	An Comhairleoir Ray Murphy

### 5 Sectoral Reps:

1	Forbairt /Tógáil	Tom O'Brien
2	Gnó/Tráchtáil	George Kehoe
3	Comhshaol	Alan Walshe
4	Cuimsiú Sóisialta	Garrett Wyse
5	Pobal agus Deonach	James Coughlan

# 4 LÍON NA GCRUINNITHE CPS A TIONÓLADH IN 2016

EANÁIR 26	AIBREÁN 27
DEIR FÓMH 19	NOLLAIG 7

#### SEO A LEANAS POLASAITHE/FODHLÍTHE A RITH AN CPS:

- Plean um Sheirbhís an Geimhridh
- Ceadúnais Soláthair do Ghnónna Beaga
- Polasaí maidir le Bac Gluaiseachta, le Tabhairt chun Bealaigh, le Stóráil agus le Diúscairt Feithiclí de Thoradh Cionta Páirceála
- Polasaí um Ghearradh Fálta
- Athrú Polasaí maidir le páirceáil Thógálaithe
- Fothdhlíthe um Rialú Scipe Bruscair
- Fodhlíthe um Sheastáin Cheaptha



TUARASCÁIL BHLIANTÚIL 2016  
CÚRSAÍ AIRGEADAIS



## CUNTAIS BHLIANTÚLA

## ACHOIMRE AIRGEADAIS 2016 - FAOI RÉIR INIÚCHTA

Achoimre ar Chuntas Ioncaim	2016	2015
	€M	€M
Iarmhéid tosaigh an 1 Eanáir	-8.0	-8.7
<b>Caiteachas don Bhliain</b>	122.9	114.1
Aistrithe chuig Cúlchistí	5.3	5.9
	<b>128.2</b>	<b>120.0</b>
<b>Ioncam don Bhliain</b>		
Deontais Stáit	59.1	49.2
Earraí agus Seirbhísí	36.6	38.1
Rátaí Tráchtála	32.9	33.4
	<b>128.6</b>	<b>120.7</b>
Farasbarr/(Easnamh ) in aghaidh na Bliana	0.4	0.7
<b>Achoimre ar Chlár Comhardaithe</b>		
Sócmhainní Seasta	2,163.7	2,149.8
Obair idir Lámha	19.6	15.5
Fiachóirí Fadtéarmacha	71.7	77.4
Sócmhainní Reatha	34.1	37.4
Dlíteanais Reatha	-41.8	-42.5
Fo-Iomlán	2,247.3	2,237.6
Creidiúnaithe Fad-téarma	-128.0	-128.6
	<b>2,119.3</b>	<b>2,109.0</b>
<b>Ab ionann agus:</b>	2,163.7	2,149.8
	12.3	12.7
Cuntas Caipitlithe	0.5	0.5
Obair idir lámha	-7.6	-8.0
Cúlchiste Ioncaim Sonrach	-49.6	-46.0
Cúlchiste Ioncaim Sonrach		
Iarmhéideanna Eile	<b>2,119.3</b>	<b>2,109.0</b>

**Cúlchistí Iomlána**



## CAITEACHAS AGUS TINREAMH NA COMHAIRLE

CLÁR NA NÍOCAÍOCHTAÍ DO CHOMHAIRLEOIRÍ  
EANÁIR GO NOLLAIG 2016

Comhairleoir	Oiliúint	Comhdhálacha
* Mary Butler		
Liam Brazil		656.13
Breda Brennan		
John Carey	4,330.02	699.63
Tom Cronin	4,725.75	482.32
Declan Clune		
Joe Conway	4,218.55	699.63
John Cummins		100.00
Davy Daniels	1,075.97	
Declan Doocey	2,534.55	100.00
Pat Fitzgerald		
Damien Geoghegan	2,456.56	699.69
Jim Griffin		
Blaise Hannigan	140.82	
John Hearne		
Joe Kelly	652.58	
Eddie Mulligan	479.82	674.88
Jason Murphy	4,461.49	571.94
* Ray Murphy		450.00
Pat Nugent	720.00	
John O'Leary	4,213.14	661.30
Lola O'Sullivan	1,367.38	498.58
Michael J. O'Ryan	1,702.84	
Laurence (Cha) O'Neill	3,696.15	554.38
Seamus O'Donnell		
Seanie Power	1,524.45	
John Pratt	3,370.10	469.32
Eamon Quinlan	1,773.53	
Sean Reinhardt	1,159.14	700.21
Mary Roche	1,853.34	
James Tobin		699.86
Siobhan Whelan		
Adam Wyse		
<b>Iomláin</b>	<b>50,129.24</b>	<b>8,717.87</b>

• Athraítear Méaraí/Cathaoirleach i Meitheamh gach bliain tar éis CGB na gComhairlí Iomlánacha agus Ceantair.

• Is ionann liúntas Cathaoirleach CPS agus €6000 in aghaidh na bliana, is féidir na Cathaoirleach a athrú i mí an Mheithimh gach bliain.

\* Toghadh Comhairleoir Mary Butler mar Theachta Dála i mí Feabhra 2016 agus líon An Comhairleoir Ray Murphy an folúntas a fágadh ina diaidh; comhthoghadh eisean chun Chomhairle Cathrach agus Contae Phort Láirge an 15 Márta, 2016

## CAITEACHAS AGUS TINREAMH NA COMHAIRLE

## TINREAMH COMHAIRLEOIRÍ AG CRUINNITHE

COMHAIRLEOIRÍ	LÍON IOMLÁN NA gCRUINNITHE AR FREASTALAÍODH ORTHU	LÍON IOMLÁN NA gCRUINNITHE A REACHTÁILEADH I 2016
An Comhairleoir Liam Brazil	49	57
An Comhairleoir Breda Brennan	44	54
An Comhairleoir Mary Butler**	4	5
An Comhairleoir John Carey	47	54
An Comhairleoir Declan Clune	35	48
An Comhairleoir Joe Conway	47	54
An Comhairleoir Tom Cronin	42	52
An Comhairleoir John Cummins	46	57
An Comhairleoir Davy Daniels	39	51
An Comhairleoir Declan Doocey	42	59
An Comhairleoir Pat Fitzgerald	53	59
An Comhairleoir Damien Geoghegan	35	46
An Comhairleoir Jim Griffin	41	49
An Comhairleoir Blaise Hannigan	43	50
An Comhairleoir John Hearne	51	56
An Comhairleoir Joe Kelly	34	50
An Comhairleoir Eddie Mulligan	47	55
An Comhairleoir Jason Murphy	44	54
An Comhairleoir Ray Murphy***	29	36
An Comhairleoir Pat Nugent	48	51
An Comhairleoir Seamus O'Donnell	33	46
An Comhairleoir John O'Leary	42	49
An Comhairleoir Cha O'Neill	50	65
An Comhairleoir Michael J O'Ryan	45	51
An Comhairleoir Lola OSullivan	36	51
An Comhairleoir Seanie Power	45	49
An Comhairleoir John Pratt	44	61
An Comhairleoir Eamon Quinlan	42	51
An Comhairleoir Seán Reinhardt	42	54
An Comhairleoir Mary Roche	51	53
An Comhairleoir James Tobin	41	46
An Comhairleoir Siobhan Whelan	32	46
An Comhairleoir Adam Gary Wyse	47	50

\* Cruinnithe a Áirítear: Comhairle Iomlánach, CPSanna agus CCPanna (Comhchoiste Póilíneachta) Dúiche Bhardasach agus Chathrach

\*\* Tofa do Dháil Éireann an 27 Feabhra, 2016

\*\*\* Comhthofa an 15 Márta 2016 chun teacht in ionad an Chomhairleora Mary Butler



Comhairle Cathrach & Contae Phort Láirge  
Waterford City & County Council

## TUARASCÁIL BHLIANTÚIL 2016

---

[www.waterfordcouncil.ie](http://www.waterfordcouncil.ie)  
[contact@waterfordcouncil.ie](mailto:contact@waterfordcouncil.ie)  
0761 10 20 20